



DN/Ipsos väljarbarometer februari 2017
Stockholm, 21 februari 2017

DN/Ipsos februari: Väljartapp för Moderaterna, fortsatt uppåt för Centern

Utvecklingen under det gångna året, att Moderaternas väljarstöd försvagas samtidigt som Centerpartiet vinner fler väljare, har accelererat sedan januari. I DN/Ipsos februarimätning tappar Moderaterna ungefär tre procentenheter och landar på 20 procent (19,7). Det är den lägsta skattningen av stödet för Moderaterna sedan septembermätningen 2003, det vill säga i samband med att Bo Lundgren lämnade partiledarskapet i Moderaterna. Jämfört med motsvarande DN/Ipsos för ett år sedan har Moderaterna tappat ca sex procentenheter, eller ungefär var fjärde väljare (noteringen i februari 2016 var 25,6 procent).

Stödet för Centerpartiet skattas i februari till 12 procent (12,3), en ökning med ca tre procentenheter sedan januari. Jämfört med februarimätningen 2016 har stödet för Centerpartiet fördubblats. Jämfört med för tre år sedan, i februari 2014, har stödet för partiet mer än tredubblats. I februari 2014 var Moderaterna sju gånger större än Centern, idag är Moderaterna 1,6 gånger större.

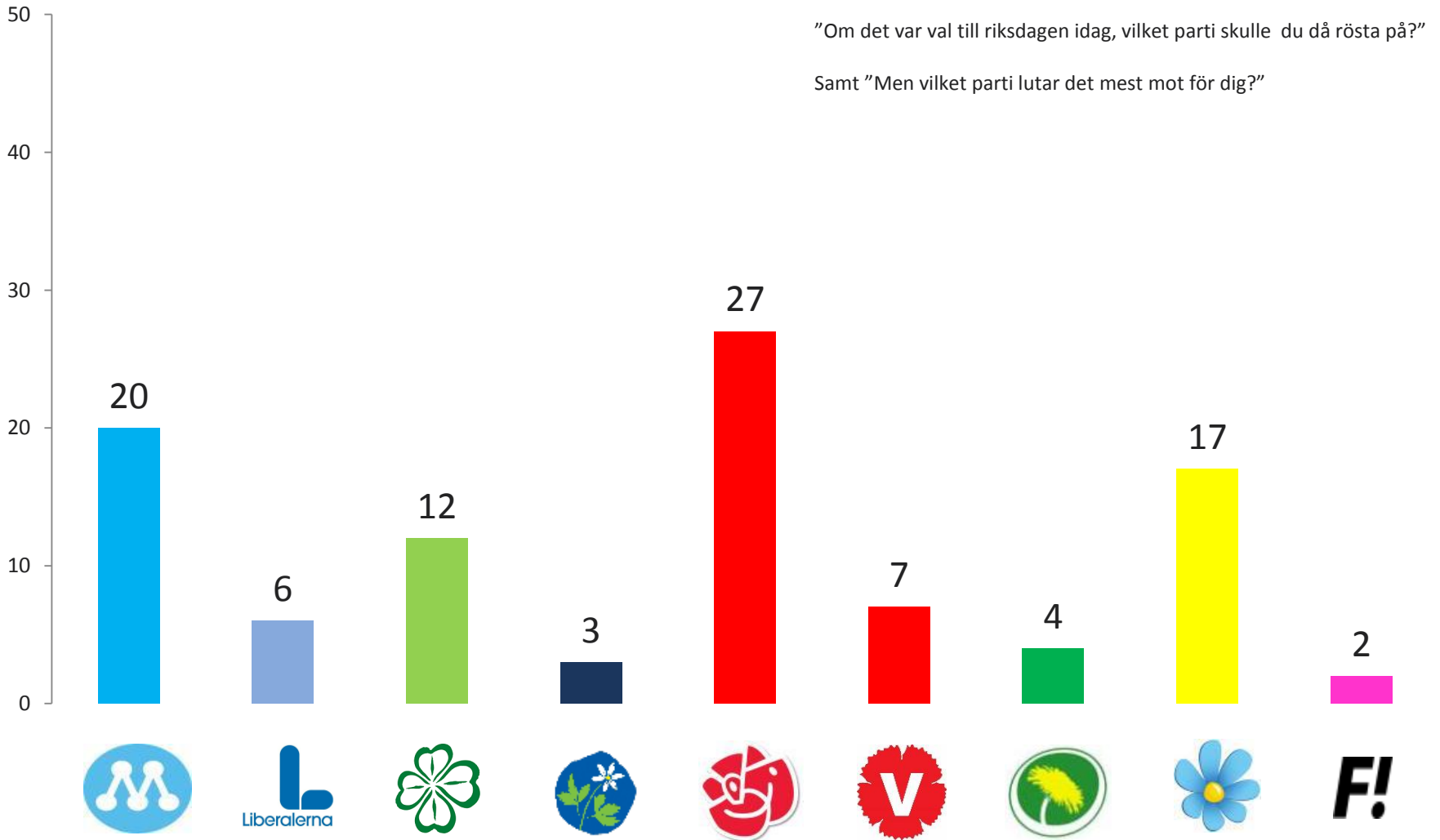
Moderaternas tapp och centerpartiets ökning, båda 2,9 procentenheter, är betydligt större förändringar än de genomsnittliga förändringar som vi brukar notera månad till månad. Centerpartiets genomsnittliga förändring från en månad till en annan sedan år 2000 är 0,7 procentenheter. Motsvarande siffra för Moderaterna är 1,3 procentenheter.

Moderaternas tapp och Centerpartiets ökning under februari har också synts i mätningar från Sifo och Demoskop. I övrigt har inga stora förändringar skett i väljaropinionen sedan januarimätningen.

Allianspartierna, om vi räknar in Kristdemokraterna på tre procent, har tillsammans stöd av 41 procent. De tre rödgröna partierna samlar tillsammans 38 procent, oförändrat jämfört med januari.

Moderaternas tapp har i huvudsak fångats upp av Centerpartiet och har inte ökat det samlade stödet för de rödgröna partierna.

DN/Ipsos väljarbarometer februari 2017



Källa: DN/Ipsos väljarbarometer intervjuperiod 8 - 20 februari 2017

Bas: 1639 intervjuer

DN/Ipsos väljarbarometer februari 2017

	Riksdags- valet 2014	februari 2016	november 2016	december 2016	januari 2017	februari 2017	Förändring
Moderaterna	23,33	26	23	22	23	20	-2,9
Liberalerna	5,42	7	6	7	7	6	-0,4
Centerpartiet	6,11	6	8	9	9	12	2,9
Kristdemokraterna	4,57	3	3	3	3	3	-0,2
Socialdemokraterna	31,01	25	27	26	25	27	1,5
Vänsterpartiet	5,72	8	7	7	8	7	-1,4
Miljöpartiet	6,89	5	4	5	4	4	-0,1
Sverigedemokraterna	12,86	16	17	17	16	17	0,7
Feministiskt Initiativ	3,12	2	3	2	2	2	0,2
Övriga	0,97	1	2	2	2	2	-0,4
Osäkra***	-	17	14	14	13	14	0,8
M, L, C, KD	39,43	43	40	41	42	41	-0,6
S, V, MP	43,72	38	39	38	38	38	0,1
Blockskillnad**	-4,29	5	1	3	4	3	
Intervjuperiod	-	11-21 februari	10-21 november	1-12 december	12-22 Januari	8-20 Februari	
Antal intervjuer	-	1200	2076	1723	1652	1639	

**M+L+C+KD minus S+V+MP

*** Andel osäkra beräknas utifrån basen svensk medborgare 18+ och inkluderar både respondenter som angivit något parti och respondenter som uppger att de inte skulle rösta om det vore val idag, rösta blankt, är osäkra eller inte vill svara.

Jämförelsemått Ipsos väljarbarometer

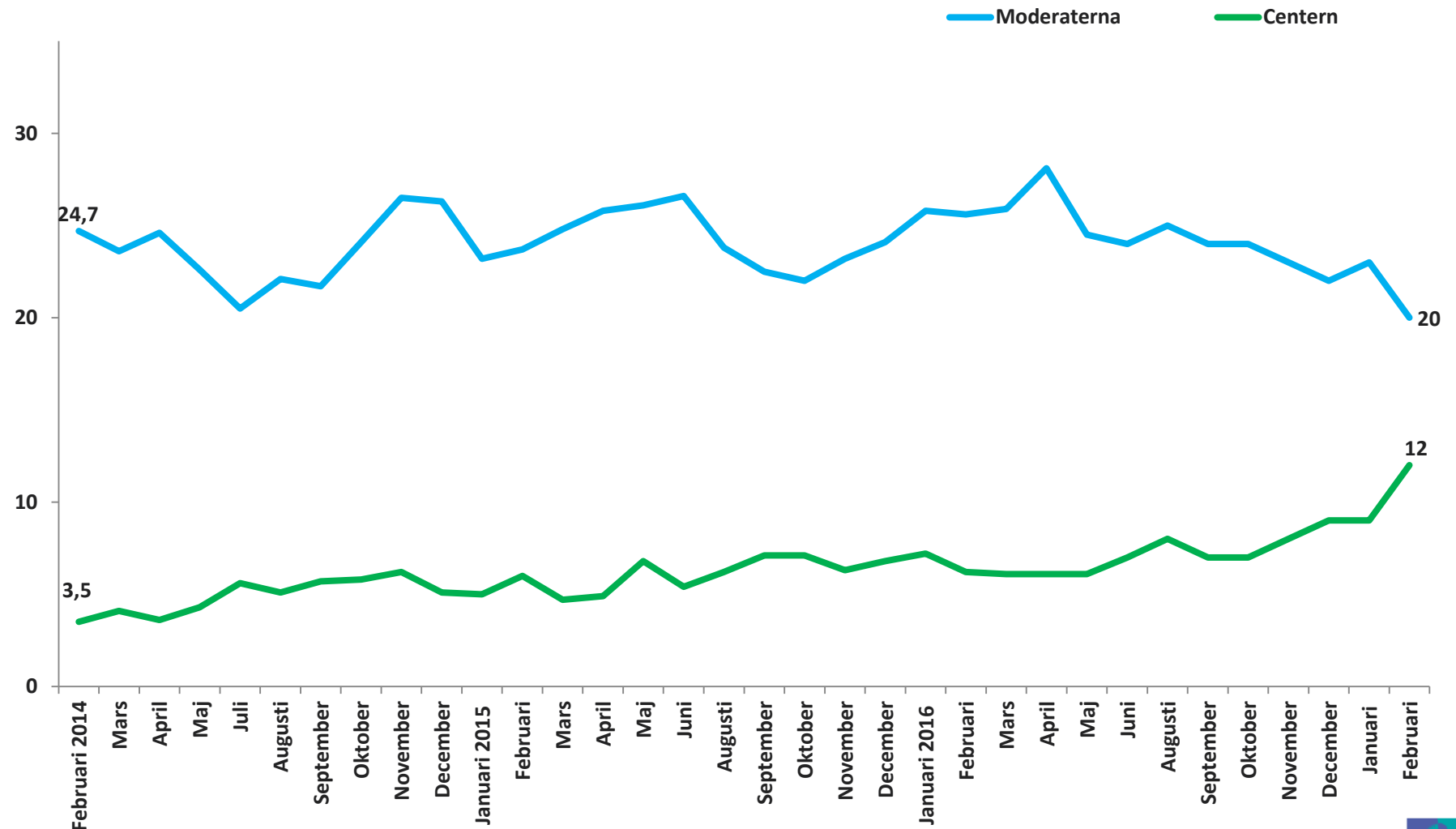
Genomsnittlig förändring samt största ökning och största minskning avser förändringar mellan två på varandra följande mätningar.

	Skattning februari 2017	Förändring	Genomsnittlig förändring sedan år 2000	Största ökning sedan år 2000	Största minskning sedan år 2000	Genomsnittlig förändring sedan valet 2014	Största ökning sedan valet 2014	Största minskning sedan valet 2014
Moderaterna	20	-2,9	1,3	4,5	-5,2	1,2	2,4	-3,6
Liberalerna	6	-0,4	0,8	5,8	-3	0,7	1,2	-2
Centerpartiet	12	2,9	0,7	2,5	-2,1	0,6	1,9	-1,4
Kristdemokraterna	3	-0,2	0,7	4,2	-3,5	0,6	1,1	-1,8
Socialdemokraterna	27	1,5	1,5	6,3	-6	1,5	3,8	-4,5
Vänsterpartiet	7	-1,4	0,8	3,3	-2,7	0,5	1,2	-1,4
Miljöpartiet	4	-0,1	0,7	3,1	-3,1	0,7	1,2	-2,4
Sverigedemokraterna	17	0,7	0,8	3,1	-2,2	1,0	3,1	-2,2
Feministiskt Initiativ	2	0,2	0,5	1,6	-1,1	0,4	0,9	-1,1
Övriga	2	-0,4	0,5	2,9	-2,7	0,3	1	-0,6
M, L, C, KD	41	-0,6	1,4	5,2	-5,1	1,1	2,8	-2,9
S, V, MP	38	0,1	1,4	4,6	-4,9	1,4	3,1	-4,9

Väljarstödet för Moderaterna och Centerpartiet sedan februari 2014

”Om det var val till riksdagen idag, vilket parti skulle du då rösta på?”

Samt ”men vilket parti lutar det mest mot för dig?”



Källa: DN/Ipsos väljarbarometer februari 2014 – februari 2017

Bas: angivit parti

GAME CHANGERS

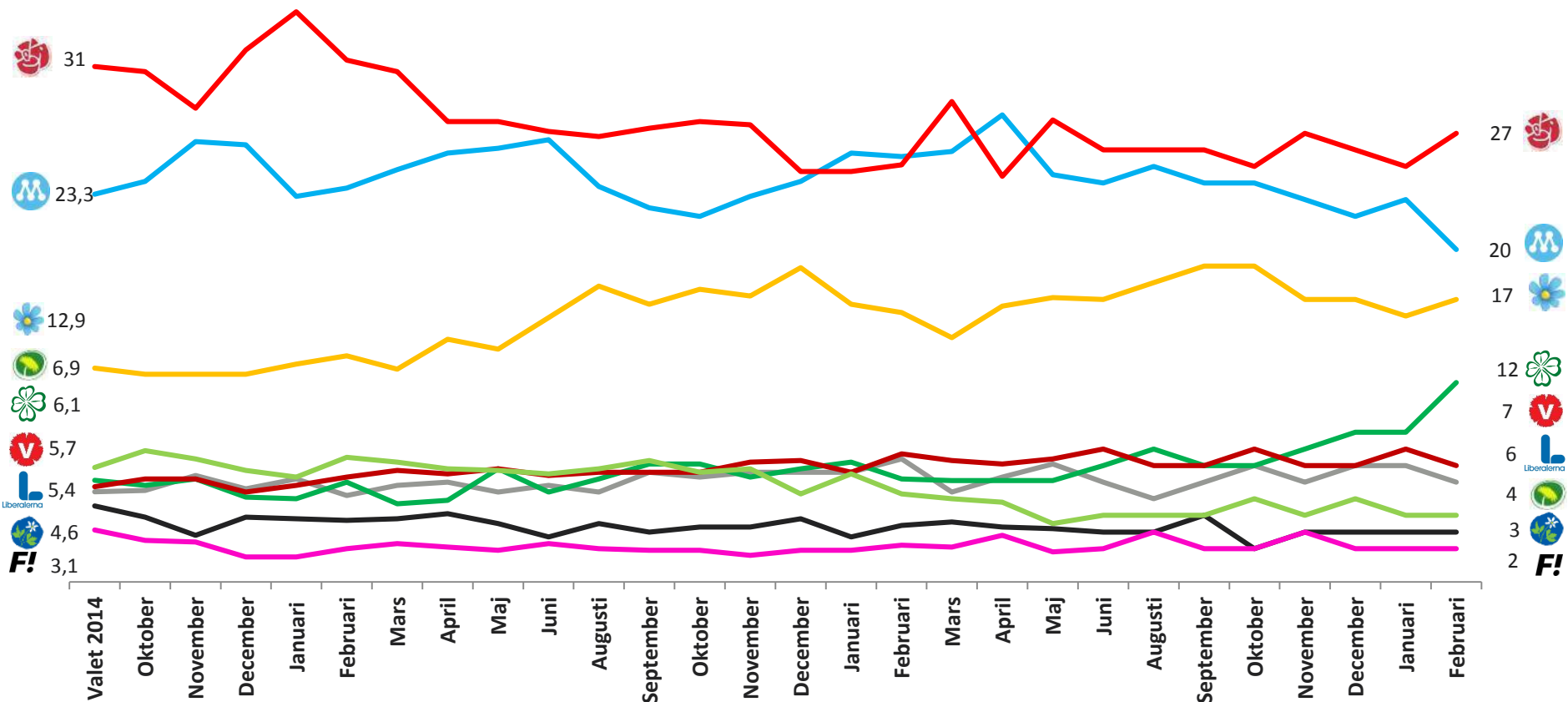


Partiernas väljarstöd sedan valet 2014

”Om det var val till riksdagen idag, vilket parti skulle du då rösta på?”

Samt ”men vilket parti lutar det mest mot för dig?”

- Moderaterna
- Centern
- Socialdemokraterna
- Miljöpartiet
- Feministiskt initiativ
- Liberalerna
- Kristdemokraterna
- Vänsterpartiet
- Sverigedemokraterna



Källa: DN/Ipsos väljarbarometer oktober 2014 – februari 2017

Bas: angivit parti

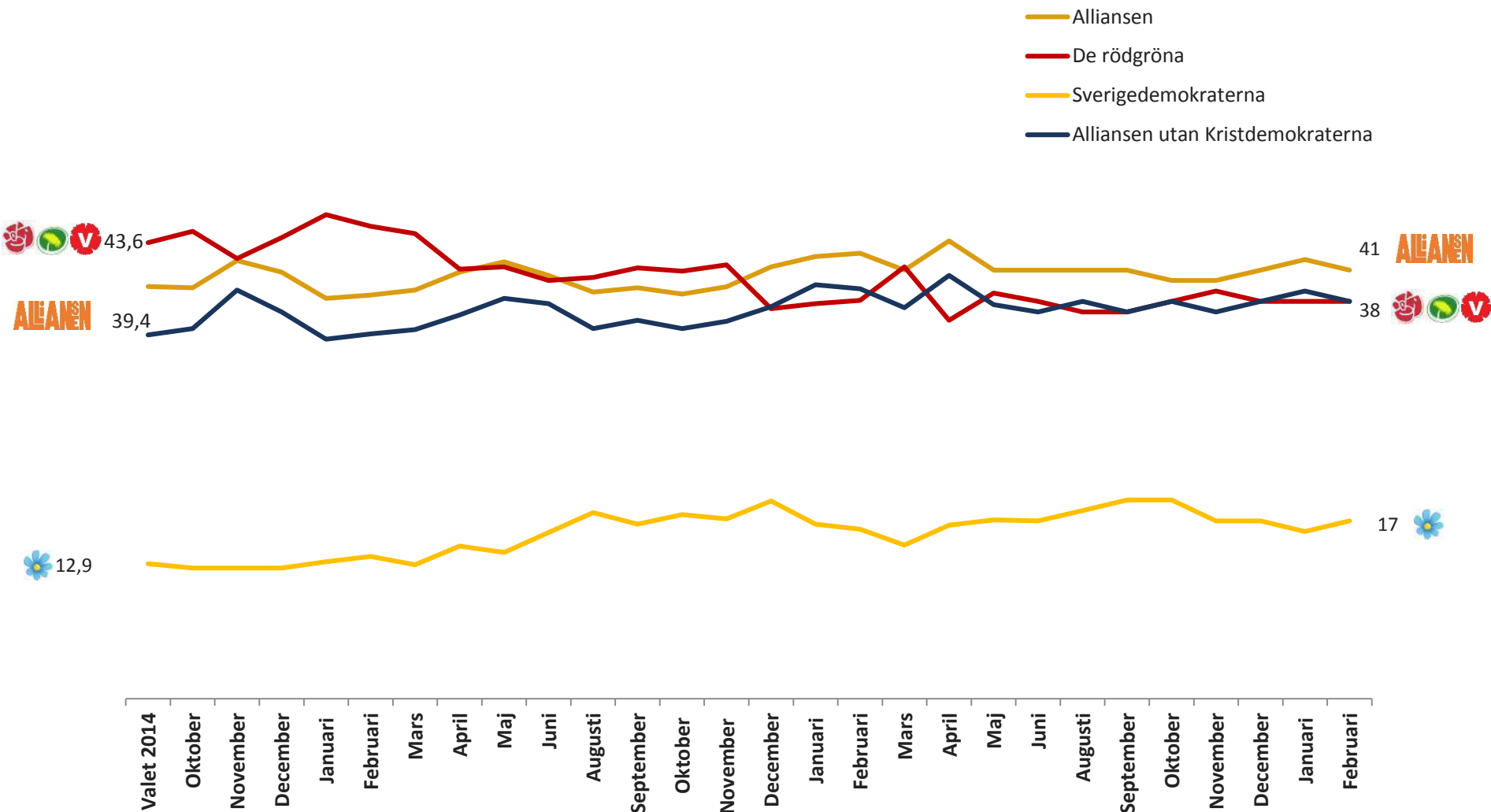
GAME CHANGERS



Stödet för alliansen, rödgröna och Sverigedemokraterna

”Om det var val till riksdagen idag, vilket parti skulle du då rösta på?”

Samt ”men vilket parti lutar det mest mot för dig?”



Källa: DN/Ipsos väljarbarometer oktober 2014 – februari 2017

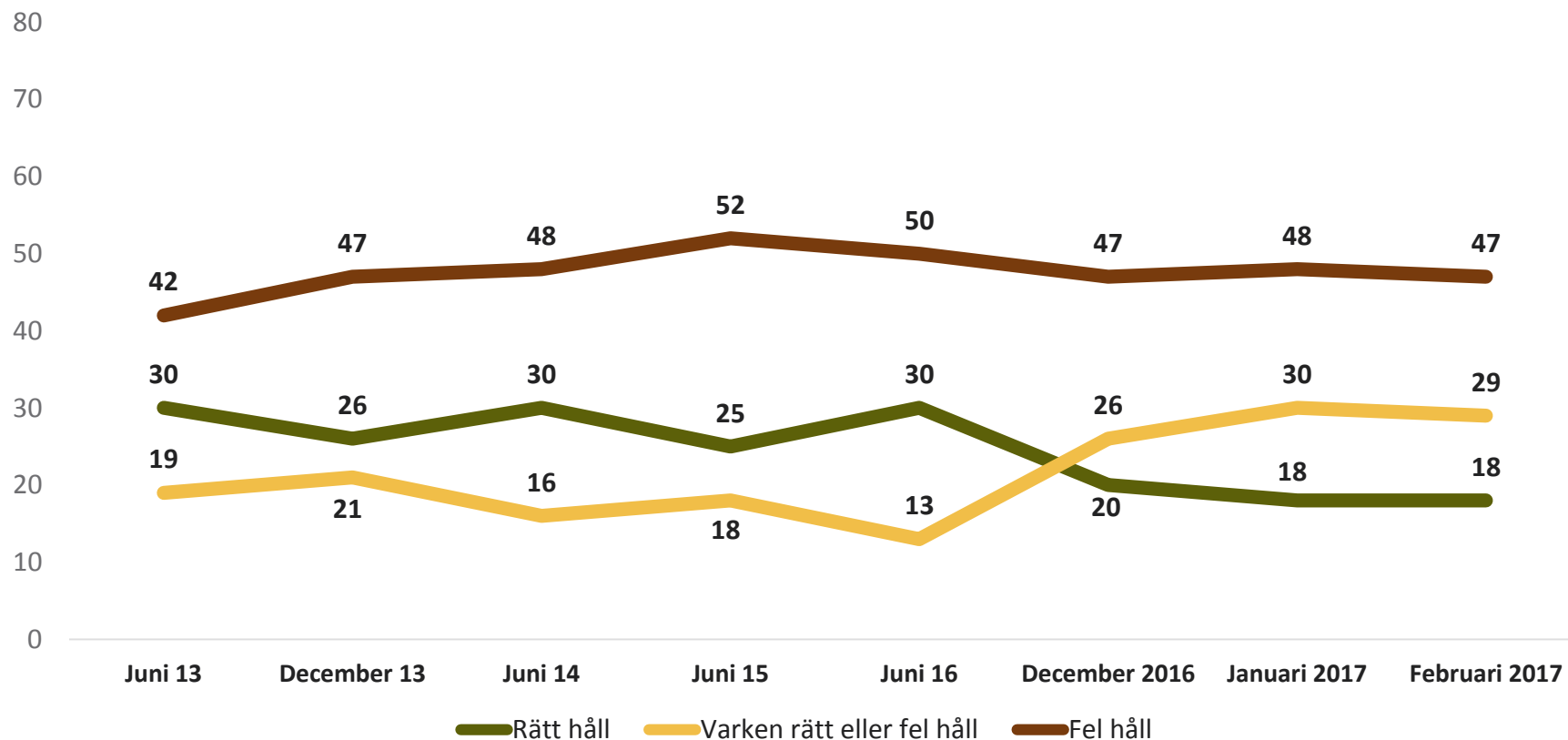
Bas: angivit parti

GAME CHANGERS



Varannan tycker att utvecklingen i Sverige går åt fel håll

Rent allmänt, tycker du att utvecklingen i Sverige går åt rätt eller fel håll?



Källa: DN/Ipsos: juni 2013 n=1069, december 2013 n=1162, juni 2014 n=1150, juni 2015 n=1219, juni 2016 n=1224, december 2016 n=1723, januari 2017 n=1652, februari 2017 n=1639

Fotnot: Från och med december 2016 så är redovisningen ett snitt av telefonintervjuer och digitala intervjuer. Tidigare så genomfördes enbart telefonintervjuer.

Metod

Intervjuer

Ipsos har under perioden 8 – 20 februari intervjuat 1639 röstberättigade väljare. Av dessa har 1423 uppgett partisympati. Databesamling har skett parallellt dels genom telefonintervjuer med ett slumpmässigt individurval, dels genom digitala intervjuer i en slumpmässigt rekryterad respondentpanel.

Skattningen av partiernas stöd under intervjuperioden är ett snitt av resultaten från telefonintervjuerna och de digitala intervjuerna enligt principen 1+1/2.

Urval

Urvalet för telefonintervjuerna är ett individbaserat slumpmässigt urval. Vi söker namngivna individer och säkerställer att vi kommit till rätt person vid uppringning. Urvalet köps in med de telefonnummer som finns registrerade på respektive person och vid sökning av intervjupersoner så använder Ipsos tillgängliga nummer, dvs både mobilnummer och fasta telefonnummer i den utsträckning som dessa finns tillgängliga.

Urvalet för de digitala intervjuerna är ett kvoturval ur en slumpmässigt rekryterad respondentpanel.

Frågeställning

Mätningen visar fördelningen av partisymptierna i väljarkåren om det vore riksdagsval idag. Frågan som ställs är: "om det var val till riksdagen idag, vilket parti skulle du då rösta på?". Om respondenten inte uppger ett parti får de följdfrågan: "men vilket parti lutar det mest mot för dig?". I redovisningen slås dessa två frågor samman.

Publiceringsregler

För att ett partis siffror ska särredovisas krävs att partiet ska ha fått stöd av minst 1,5 procent i tre på varandra följande mätningar eller att partiet får minst 3,5 procent i en enskild mätning. För partier som finns representerade i den folkvalda församling som väljarbarometern avser sker redovisning av partiets stöd oavsett dess storlek.

Undersökningen publiceras med förstahandsrätt för Dagens Nyheter. Frågor om undersökningen besvaras av David Ahlin, david.ahlin@ipsos.com

Heltalsredovisning

Ipsos har i samråd med Dagens Nyheter beslutat att gå över till rapportering utan decimalredovisning. Skattningarna av partiernas väljarstöd avrundas till närmaste heltal. Syftet är att minska fokus på mindre förändringar i partiernas stöd månad till månad.

Stödet för partierna redovisas som avrundande tal utan decimaler mellan valen. Decimalredovisning används sista tiden före val. Förändringarna från mätning till mätning redovisas även fortsatt som ett decimaltal.

Tolkningshjälp

Ipsos tillämpar kvoturval för de digitala intervjuerna och kan därför inte beräkna statistisk felmarginal för skattningarna av partiernas väljarstöd.

För att ge tolkningshjälp till läsare redovisar vi ett antal jämförelsetal per parti som den aktuella skattningen och förändringen jämfört med föregående månad kan relateras till.

Metod (2)

Vägning digitala intervjuer

- 1. Kön och ålder** (5 åldersgrupper)
- 2. Utbildning** (Förgymnasial, 2-åring gymnasial, 3-årig gymnasial samt eftergymnasial utbildning)
- 3. Geografi** (Fördelning mellan storstäder inklusive förorter, större städer inklusive förorter samt övriga kommuntyper)
- 4. Politisk geografi** (Indelning av kommunerna utifrån partiblockens genomsnittliga resultat i valen 2006, 2010 och 2014)
- 5. Politisk nyhetskonsumtion** (Mäts med frågan "Hur ofta läser, lyssnar eller tittar du på nyheter som rör partier, politik och samhällsutvecklingen?")
- 6. Värderingsvägning** enligt GAL-TAN- dimensionen (grön, alternativ, libertär vs traditionell, auktoritär, nationalistisk). Dimensionen mäts med fyra frågeställningar som fångar respondenternas syn på :
 - Nationellt självbestämmande kontra globalisering
 - Ska de som avviker från majoritetens normer anpassa sig eller få avvika
 - Gemensam kultur kontra mångkultur
 - Bör brottslingar i första hand vårdas eller straffas
 - Utifrån svaren delas respondenterna in i tre grupper utifrån vilka värderingar man har (GAL-TAN och de med blandade värderingar).
- 7. Parti i riksdagsvalet 2014**

Vägning telefonintervjuer

- 1. Kön och ålder** mot SCB-data
- 2. Geografi** (Fördelning mellan storstäder inklusive förorter, större städer inklusive förorter samt övriga kommuntyper)
- 3. Parti i riksdagsvalet 2014**

Telefon- respektive paneldata bearbetas och vägs separat.