

# DN/Ipsos väljarbarometer april 2017

Stockholm, 21 april 2017

## DN/Ipsos april: Ökat stöd för Socialdemokraterna, lägre stöd för Miljöpartiet

DN/Ipsos väljarbarometer i april, med ca 80 procent av intervjuerna genomförda efter terrordådet i Stockholm fredagen den 7 april, skattar stödet för Socialdemokraterna till 29 procent vilket är den högsta noteringen under det senaste året. Samtidigt skattas stödet för Miljöpartiet till tre procent (3,0) vilket är den lägsta skattningen sedan september 2001.

Sedan riksdagsvalet 2014 har stödet för Miljöpartiet mer än halverats, från valresultatet 6,9 procent till dagens skattning på 3,0 procent.

För andra månaden i rad skattas stödet för Sverigedemokraterna högre än stödet för Moderaterna. I april har Sverigedemokraterna stöd av 18 procent och Moderaterna har stöd av 17 procent.

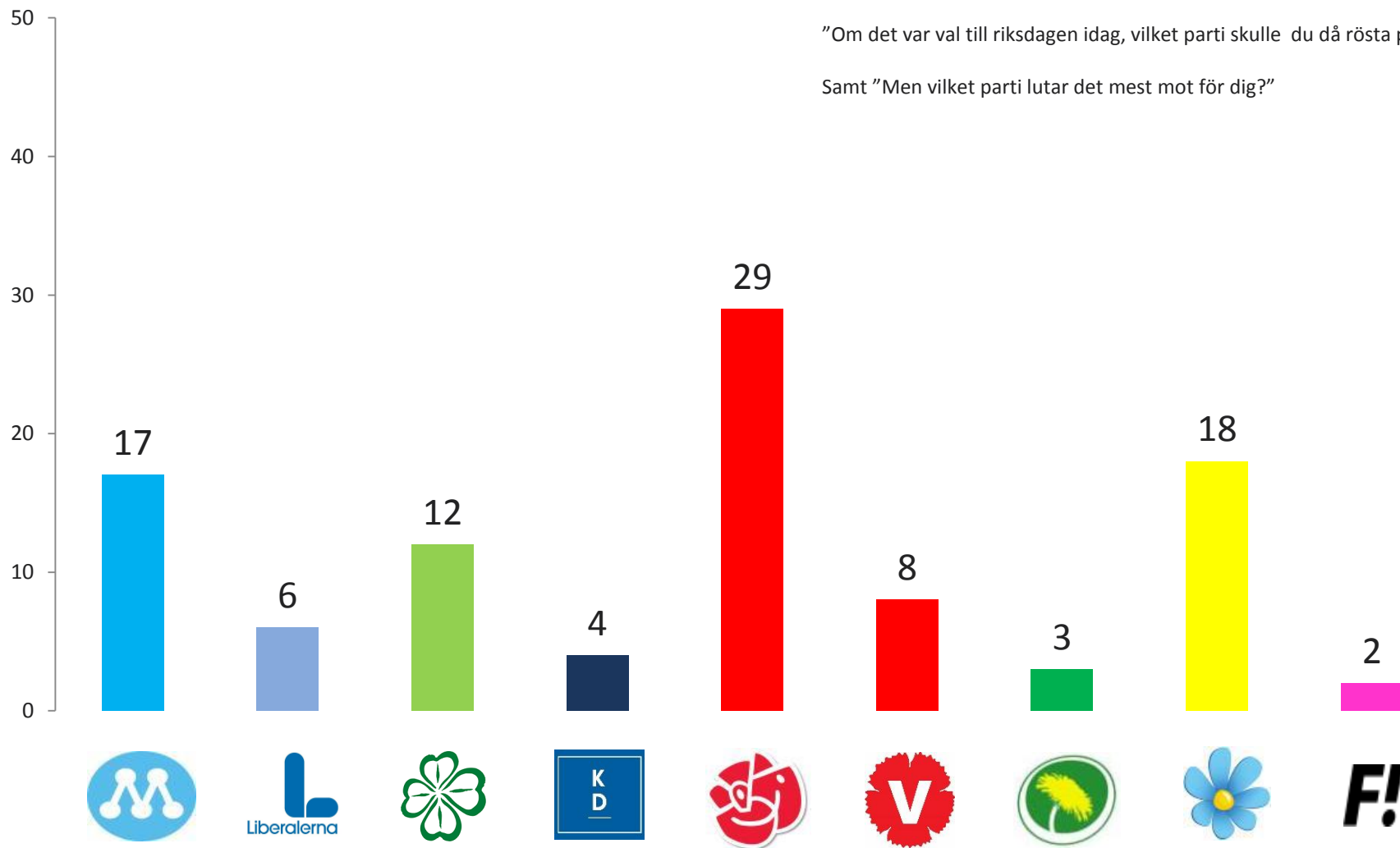
Stödet för Centerpartiet skattas till 12 procent jämfört med 13 procent i mars.

De rödgröna partierna, med Miljöpartiet inräknat, samlar tillsammans 40 procent av stödet. Allianspartierna samlar tillsammans 39 procent.

# DN/Ipsos väljarbarometer april 2017

”Om det var val till riksdagen idag, vilket parti skulle du då rösta på?”

Samt ”Men vilket parti lutar det mest mot för dig?”



Källa: DN/Ipsos väljarbarometer intervjuperiod 3 - 19 april 2017

Bas: (Angivet parti) 1388 intervjuer

# DN/Ipsos väljarbarometer april 2017

	Riksdags- valet 2014	April 2016	Januari 2017	Februari 2017	Mars 2017	<b>April 2017</b>	Förändring
Moderaterna	23,33	28	23	20	17	17	0,1
Liberalerna	5,42	6	7	6	7	6	-1,7
Centerpartiet	6,11	6	9	12	13	12	-0,9
Kristdemokraterna	4,57	3	3	3	3	4	1,7
Socialdemokraterna	31,01	24	25	27	27	29	2,0
Vänsterpartiet	5,72	7	8	7	8	8	0,6
Miljöpartiet	6,89	5	4	4	5	3	-1,6
Sverigedemokraterna	12,86	17	16	17	18	18	-0,7
Feministiskt Initiativ	3,12	3	2	2	2	2	-0,3
Övriga	0,97	1	2	2	1	2	0,7
Osäkra***	-	16	13	14	15	15	0,3
<b>M, L, C, KD</b>	<b>39,43</b>	<b>44</b>	<b>42</b>	<b>41</b>	<b>40</b>	<b>39</b>	<b>-0,9</b>
<b>S, V, MP</b>	<b>43,72</b>	<b>36</b>	<b>38</b>	<b>38</b>	<b>39</b>	<b>40</b>	<b>1,1</b>
Blockskillnad**	-4,29	7	4	3	1	-1	
Intervjuperiod	-	14-25 april	12-22 januari	8-20 februari	9-19 mars	3-19 April	
Antal intervjuer	-	1200	1652	1639	1618	1621	

\*\*M+L+C+KD minus S+V+MP

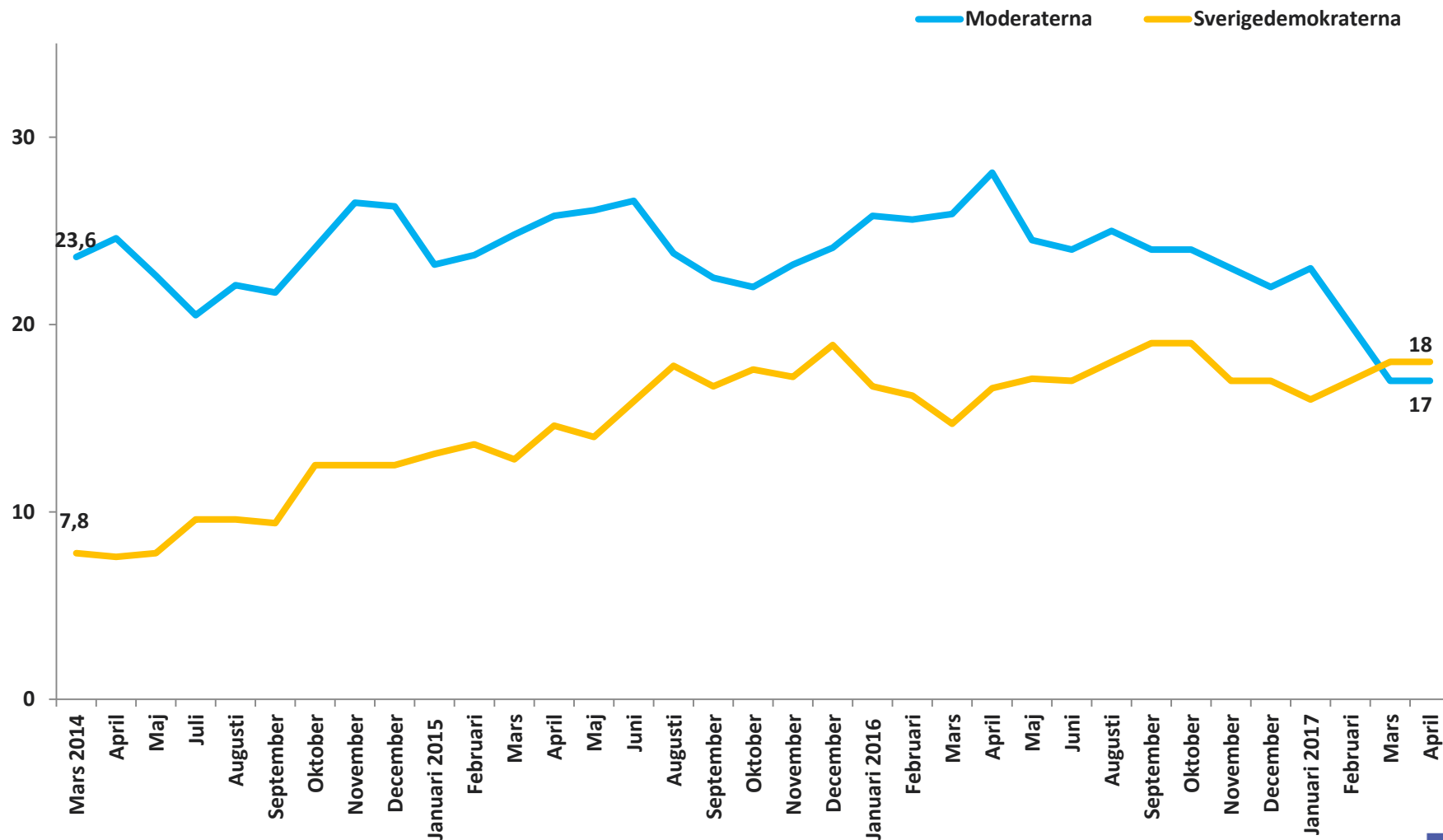
\*\*\* Andel osäkra beräknas utifrån basen svensk medborgare 18+ och inkluderar både respondenter som angivit något parti och respondenter som uppger att de inte skulle rösta om det vore val idag, rösta blankt, är osäkra eller inte vill svara.

# Jämförelsemått Ipsos väljarbarometer

Genomsnittlig förändring samt största ökning och största minskning avser förändringar mellan två på varandra följande mätningar.

	Skattning april 2017	Förändring	Genomsnittlig förändring sedan år 2000	Största ökning sedan år 2000	Största minskning sedan år 2000	Genomsnittlig förändring sedan valet 2014	Största ökning sedan valet 2014	Största minskning sedan valet 2014
Moderaterna	17	0,1	1,4	4,5	-5,2	1,3	2,4	-3,6
Liberalerna	6	-1,7	0,8	5,8	-3	0,7	1,2	-2,0
Centerpartiet	12	-0,9	0,7	2,9	-2,1	0,7	2,9	-1,4
Kristdemokraterna	4	1,7	0,7	4,2	-3,5	0,6	1,1	-1,8
Socialdemokraterna	29	2,0	1,5	6,3	-6	1,4	3,8	-4,5
Vänsterpartiet	8	0,6	0,8	3,3	-2,7	0,5	1,2	-1,4
Miljöpartiet	3	-1,6	0,7	3,1	-3,1	0,6	1,2	-2,4
Sverigedemokraterna	18	-0,7	0,8	3,1	-2,2	1,0	3,1	-2,2
Feministiskt Initiativ	2	-0,3	0,5	1,6	-1,1	0,4	0,9	-1,1
Övriga	2	0,7	0,5	2,9	-2,7	0,3	1	-0,6
M, L, C, KD	39	-0,9	1,4	5,2	-5,1	1,1	2,8	-2,9
S, V, MP	40	1,1	1,4	4,6	-4,9	1,4	3,1	-4,9

# Väljarstödet för Moderaterna och Sverigedemokraterna sedan mars 2014



Källa: DN/Ipsos väljarbarometer mars 2014 – april 2017

Bas: angivet parti

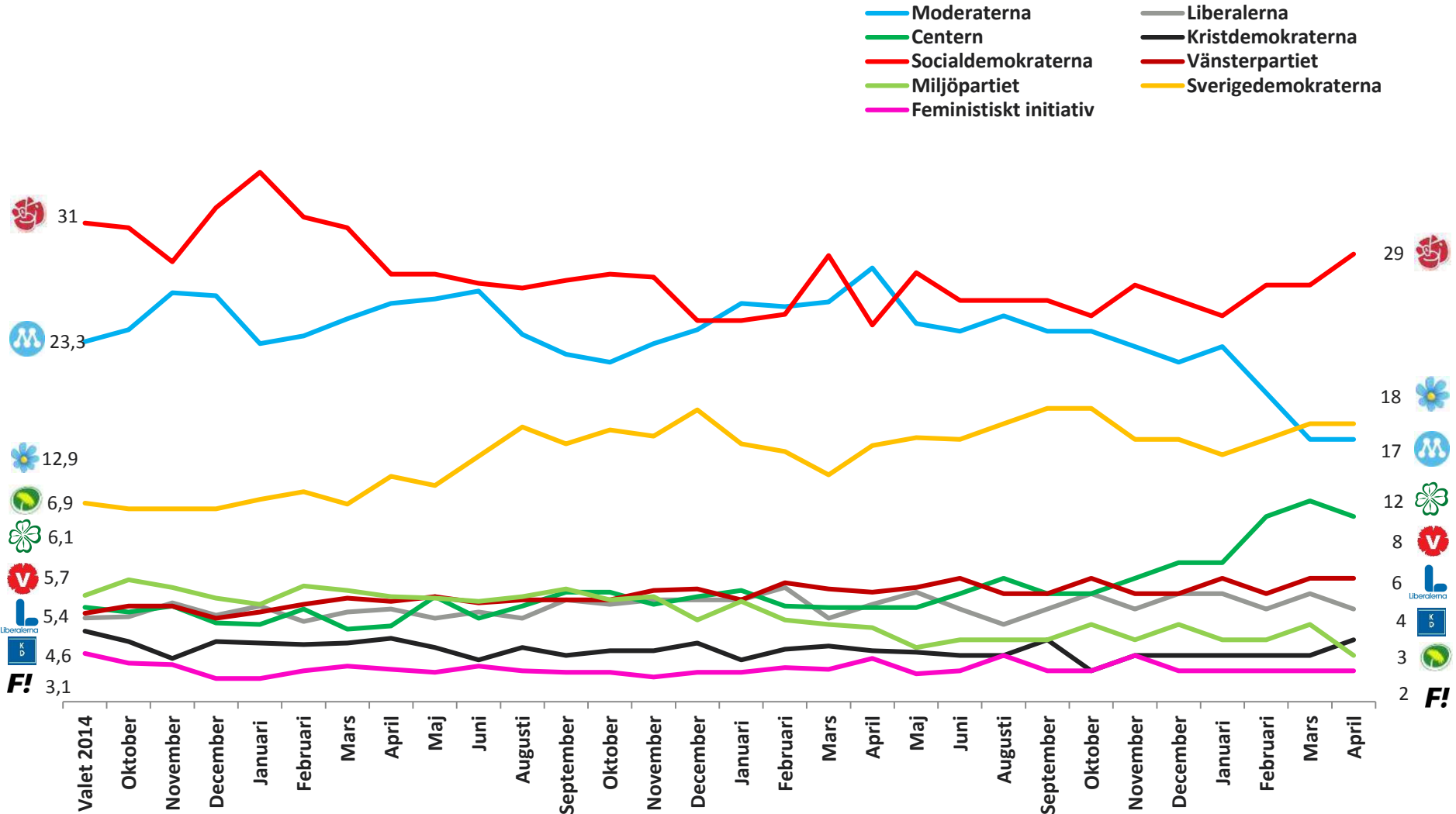
GAME CHANGERS



# Partiernas väljarstöd sedan valet 2014

”Om det var val till riksdagen idag, vilket parti skulle du då rösta på?”

Samt ”men vilket parti lutar det mest mot för dig?”



Källa: DN/Ipsos väljarbarometer oktober 2014 – april 2017  
 Bas: angivit parti

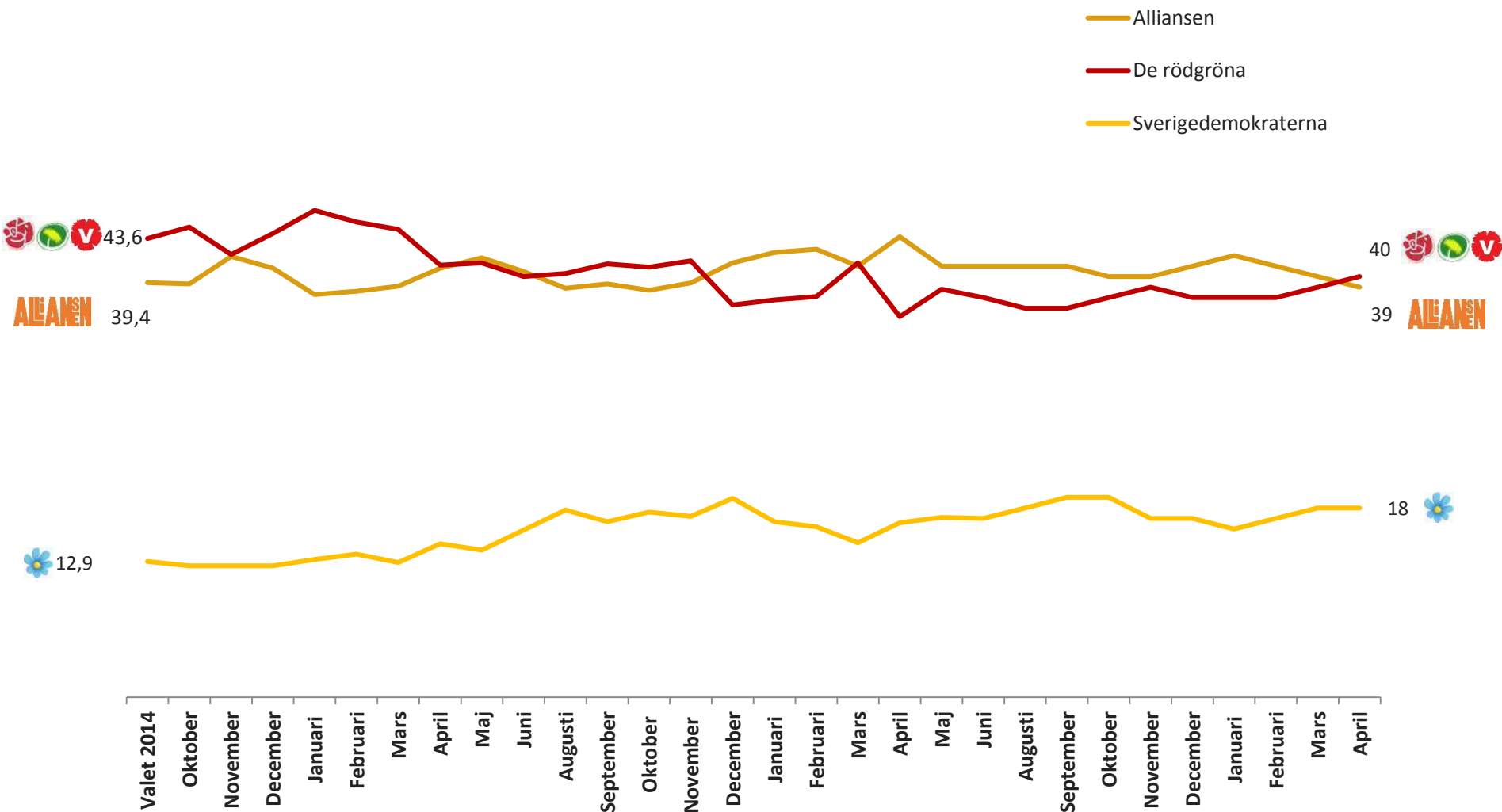
GAME CHANGERS



# Stödet för alliansen, rödgröna och Sverigedemokraterna

”Om det var val till riksdagen idag, vilket parti skulle du då rösta på?”

Samt ”men vilket parti lutar det mest mot för dig?”



Källa: DN/Ipsos väljarbarometer oktober 2014 – april 2017

Bas: angivit parti

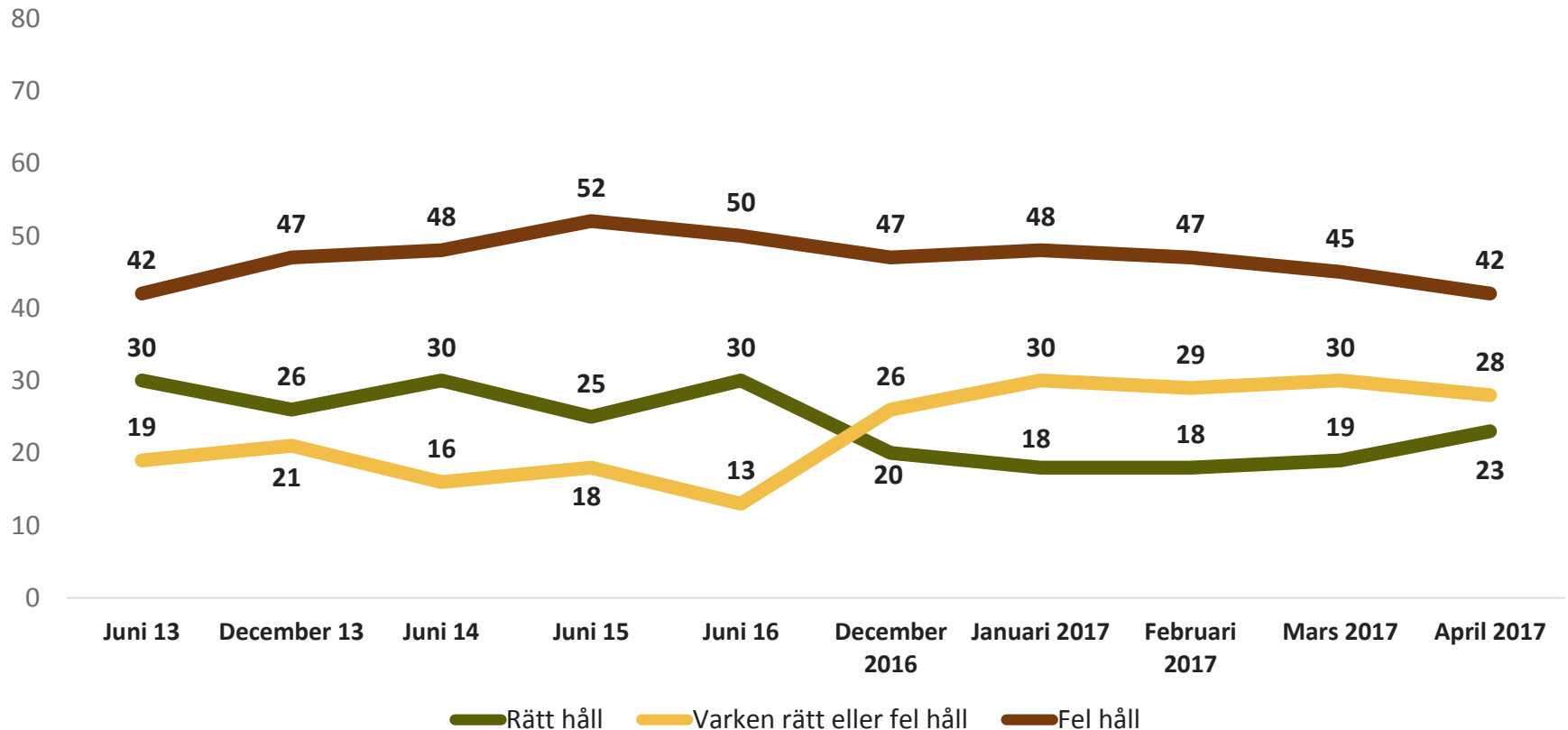
GAME CHANGERS





# Något färre anser att utvecklingen i Sverige går åt fel håll

Rent allmänt, tycker du att utvecklingen i Sverige går åt rätt eller fel håll?



Källa: DN/Ipsos: juni 2013 – april 2017

Fotnot: Från och med december 2016 så är redovisningen ett snitt av telefonintervjuer och digitala intervjuer. Tidigare så genomfördes enbart telefonintervjuer.

# Metod

## Intervjuer

Ipsos har under perioden 4 – 19 april intervjuat 1621 röstberättigade väljare. Av dessa har 1388 uppgett partisympati. Databesamling har skett parallellt dels genom telefonintervjuer med ett slumpmässigt individurval, dels genom digitala intervjuer i en slumpmässigt rekryterad respondentpanel.

Skattningen av partiernas stöd under intervjuperioden är ett snitt av resultaten från telefonintervjuerna och de digitala intervjuerna enligt principen 1+1/2.

## Urval

Urvalet för telefonintervjuerna är ett individbaserat slumpmässigt urval. Vi söker namngivna individer och säkerställer att vi kommit till rätt person vid uppringning. Urvalet köps in med de telefonnummer som finns registrerade på respektive person och vid sökning av intervjupersoner så använder Ipsos tillgängliga nummer, dvs både mobilnummer och fasta telefonnummer i den utsträckning som dessa finns tillgängliga.

Urvalet för de digitala intervjuerna är ett kvoturval ur en slumpmässigt rekryterad respondentpanel.

## Frågeställning

Mätningen visar fördelningen av partisympatierna i väljarkåren om det vore riksdagsval idag. Frågan som ställs är: "om det var val till riksdagen idag, vilket parti skulle du då rösta på?". Om respondenten inte uppger ett parti får de följdfrågan: "men vilket parti lutar det mest mot för dig?". I redovisningen slås dessa två frågor samman.

## Publiceringsregler

För att ett partis siffror ska särredovisas krävs att partiet ska ha fått stöd av minst 1,5 procent i tre på varandra följande mätningar eller att partiet får minst 3,5 procent i en enskild mätning. För partier som finns representerade i den folkvalda församling som väljarbarometern avser sker redovisning av partiets stöd oavsett dess storlek.

Undersökningen publiceras med förstahandsrätt för Dagens Nyheter. Frågor om undersökningen besvaras av David Ahlin, [david.ahlin@ipsos.com](mailto:david.ahlin@ipsos.com)

## Heltalsredovisning

Ipsos har i samråd med Dagens Nyheter beslutat att gå över till rapportering utan decimalredovisning. Skattningarna av partiernas väljarstöd avrundas till närmaste heltal. Syftet är att minska fokus på mindre förändringar i partiernas stöd månad till månad.

Stödet för partierna redovisas som avrundande tal utan decimaler mellan valen. Decimalredovisning används sista tiden före val. Förändringarna från mätning till mätning redovisas även fortsatt som ett decimaltal.

## Tolkningshjälp

Ipsos tillämpar kvoturval för de digitala intervjuerna och kan därför inte beräkna statistisk felmarginal för skattningarna av partiernas väljarstöd.

För att ge tolkningshjälp till läsare redovisar vi ett antal jämförelsetal per parti som den aktuella skattningen och förändringen jämfört med föregående månad kan relateras till.

# Metod (2)

## Vägning digitala intervjuer

- 1. Kön och ålder** (5 åldersgrupper)
- 2. Utbildning** (Förgymnasial, 2-åring gymnasial, 3-årig gymnasial samt eftergymnasial utbildning)
- 3. Geografi** (Fördelning mellan storstäder inklusive förorter, större städer inklusive förorter samt övriga kommuntyper)
- 4. Politisk geografi** (Indelning av kommunerna utifrån partiblockens genomsnittliga resultat i valen 2006, 2010 och 2014)
- 5. Politisk nyhetskonsumtion** (Mäts med frågan "Hur ofta läser, lyssnar eller tittar du på nyheter som rör partier, politik och samhällsutvecklingen?")
- 6. Värderingsvägning** enligt GAL-TAN- dimensionen (grön, alternativ, libertär vs traditionell, auktoritär, nationalistisk). Dimensionen mäts med fyra frågeställningar som fångar respondenternas syn på :
  - Nationellt självbestämmande kontra globalisering
  - Ska de som avviker från majoritetens normer anpassa sig eller få avvika
  - Gemensam kultur kontra mångkultur
  - Bör brottslingar i första hand vårdas eller straffas
  - Utifrån svaren delas respondenterna in i tre grupper utifrån vilka värderingar man har (GAL-TAN och de med blandade värderingar).
- 7. Parti i riksdagsvalet 2014**

## Vägning telefonintervjuer

- 1. Kön och ålder** mot SCB-data
- 2. Geografi** (Fördelning mellan storstäder inklusive förorter, större städer inklusive förorter samt övriga kommuntyper)
- 3. Parti i riksdagsvalet 2014**

Telefon- respektive paneldata bearbetas och vägs separat.