

DN/Ipsos väljarbarometer januari 2017

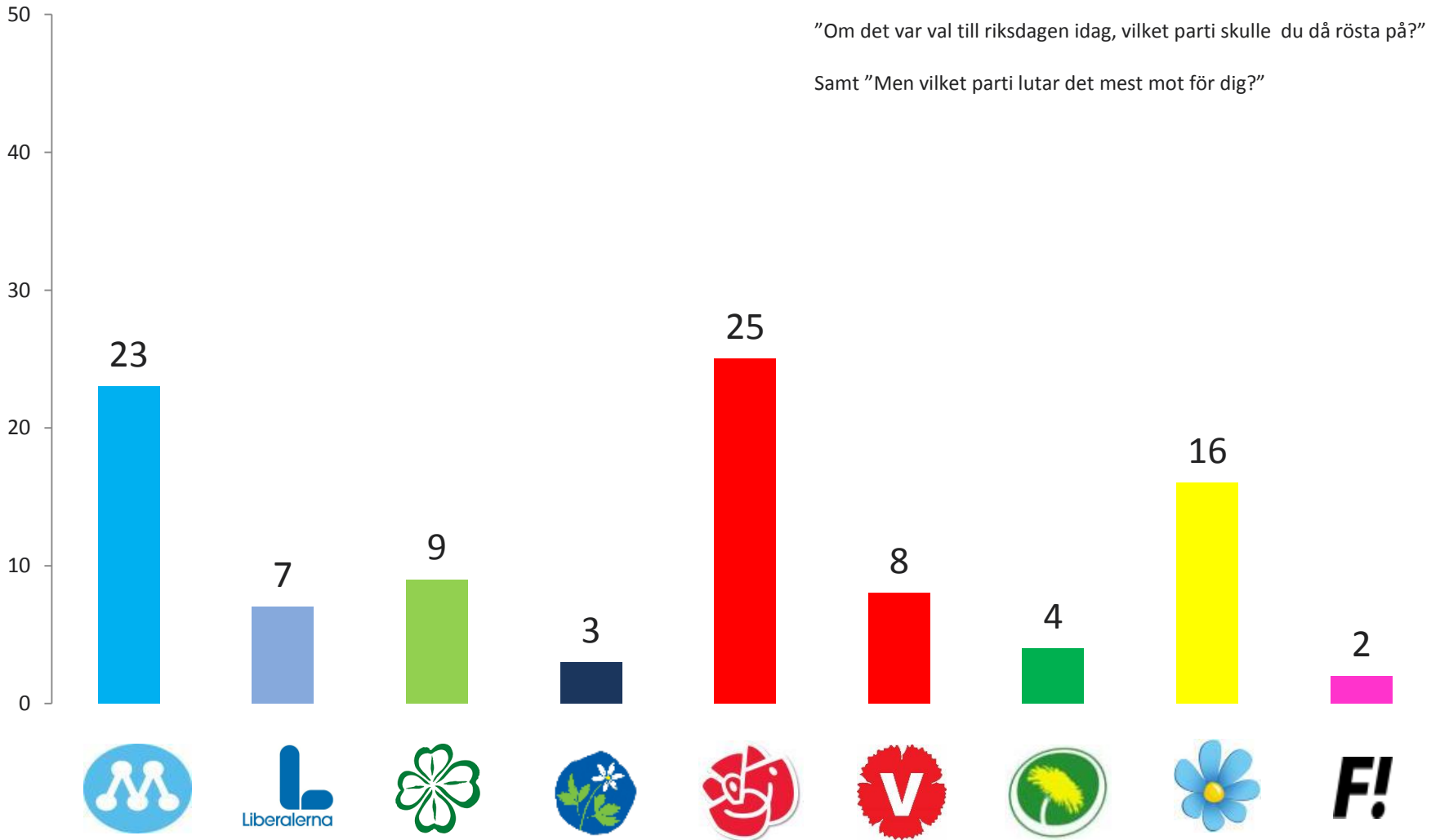
Stockholm, 24 januari 2017

DN/Ipsos väljarbarometer januari: fortsatt medvind för Centerpartiet

I DN/Ipsos januarimätning syns inga större förändringar eller nya trender jämfört med de senaste månadernas väljarbarometrar. Centerpartiet ökar svagt för tredje månaden i rad och når en ny toppnotering (9,4 procent), starkaste stödet för Centerpartiet sedan juni 2001.

Stödet för Moderaterna skattas till 23 procent (22,6 procent i januari jämfört med 22,3 i december). Socialdemokraterna får stöd av 25 procent (25,5 procent i januari jämfört med 25,6 procent i december). Stödet för alliansen respektive de rödgröna partierna är ungefär oförändrat jämfört med i december.

DN/Ipsos väljarbarometer januari 2017



Källa: DN/Ipsos väljarbarometer intervjuperiod 12 - 22 januari 2017
Bas: 1652 intervjuer

DN/Ipsos väljarbarometer januari 2017

	Riksdags- valet 2014	januari 2016	oktober 2016	november 2016	december 2016	Januari 2017	Förändring
Moderaterna	23,33	26	24	23	22	23	0,3
Liberalerna	5,42	7	7	6	7	7	-0,1
Centerpartiet	6,11	7	7	8	9	9	0,4
Kristdemokraterna	4,57	3	2	3	3	3	-0,1
Socialdemokraterna	31,01	25	25	27	26	25	-0,1
Vänsterpartiet	5,72	7	8	7	7	8	1,2
Miljöpartiet	6,89	7	5	4	5	4	-0,4
Sverigedemokraterna	12,86	17	19	17	17	16	-0,8
Feministiskt Initiativ	3,12	2	2	3	2	2	-0,2
Övriga	0,97	1	2	2	2	2	-0,1
Osäkra***	-	17	13	14	14	13	-1,8
M, L, C, KD	39,43	42	40	40	41	42	0,4
S, V, MP	43,72	38	38	39	38	38	0,3
Blockskillnad**	-4,29	4	2	1	3	4	
Intervjuperiod	-	14-25 januari	13-24 oktober	10-21 november	1-12 december	12-22 Januari	
Antal intervjuer	-	1200	1706	2076	1723	1652	

**M+L+C+KD minus S+V+MP

*** Andel osäkra beräknas utifrån basen svensk medborgare 18+ och inkluderar både respondenter som angivit något parti och respondenter som uppger att de inte skulle rösta om det vore val idag, rösta blankt, är osäkra eller inte vill svara.

Jämförelsemått Ipsos väljarbarometer

Genomsnittlig förändring samt största ökning och största minskning avser förändringar mellan två på varandra följande mätningar.

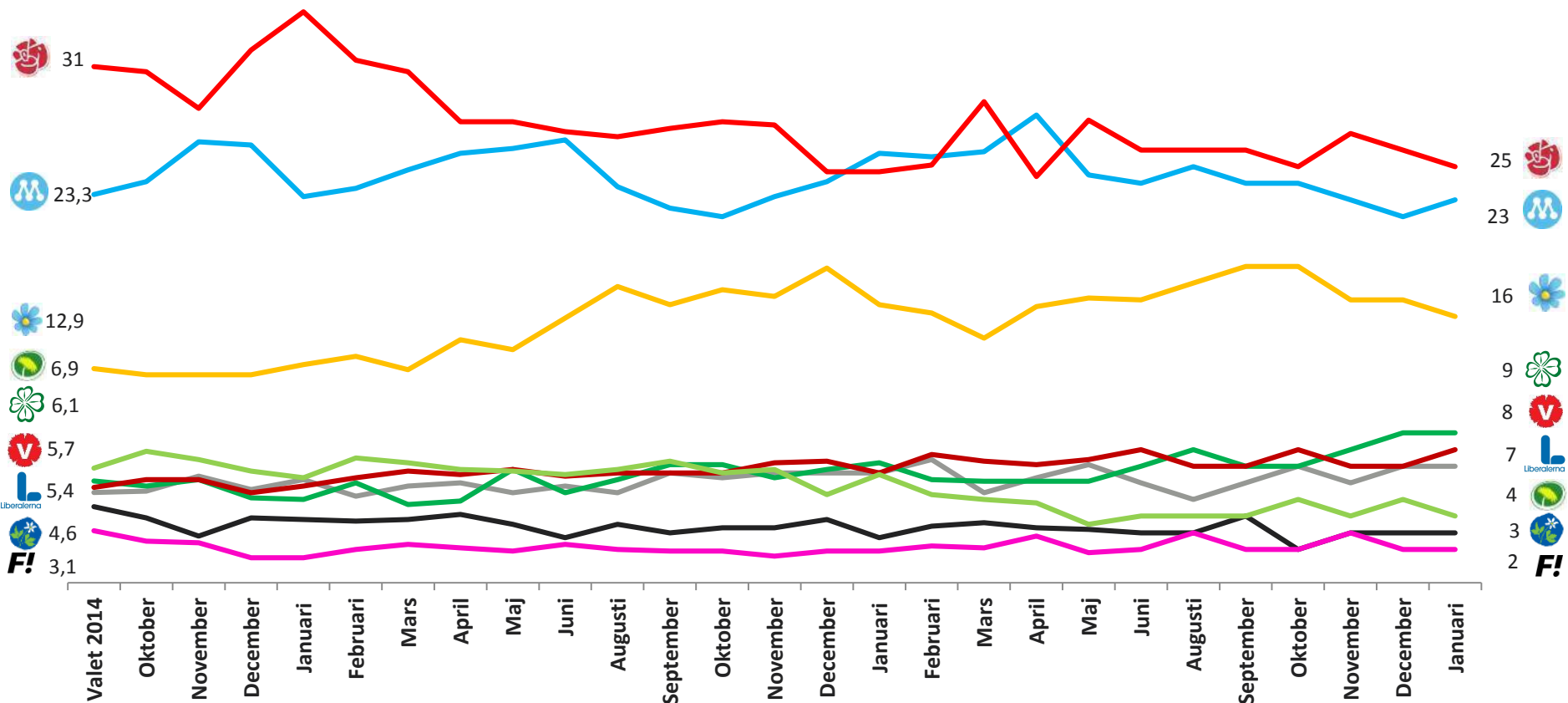
	Skattning januari 2017	Förändring	Genomsnittlig förändring sedan år 2000	Största ökning sedan år 2000	Största minskning sedan år 2000	Genomsnittlig förändring sedan valet 2014	Största ökning sedan valet 2014	Största minskning sedan valet 2014
Moderaterna	23	0,3	1,3	4,5	-5,2	1,2	2,4	-3,6
Liberalerna	7	-0,1	0,8	5,8	-3	0,7	1,2	-2
Centerpartiet	9	0,4	0,7	2,5	-2,1	0,6	1,9	-1,4
Kristdemokraterna	3	-0,1	0,7	4,2	-3,5	0,7	1,1	-1,8
Socialdemokraterna	25	-0,1	1,5	6,3	-6	1,5	3,8	-4,5
Vänsterpartiet	8	1,2	0,8	3,3	-2,7	0,4	1,1	-1,4
Miljöpartiet	4	-0,4	0,7	3,1	-3,1	0,7	1,2	-2,4
Sverigedemokraterna	16	-0,8	0,8	3,1	-2,2	1,0	3,1	-2,2
Feministiskt Initiativ	2	-0,2	0,5	1,6	-1,1	0,4	0,9	-1,1
Övriga	2	-0,1	0,5	2,9	-2,7	0,3	1	-0,6
M, L, C, KD	42	0,4	1,4	5,2	-5,1	1,1	2,8	-2,9
S, V, MP	38	0,3	1,4	4,6	-4,9	1,5	3,1	-4,9

Partiernas väljarstöd sedan valet 2014

”Om det var val till riksdagen idag, vilket parti skulle du då rösta på?”

Samt ”men vilket parti lutar det mest mot för dig?”

- Moderaterna
- Centern
- Socialdemokraterna
- Miljöpartiet
- Feministiskt initiativ
- Liberalerna
- Kristdemokraterna
- Vänsterpartiet
- Sverigedemokraterna



Källa: DN/Ipsos väljarbarometer oktober 2014 – januari 2017
Bas: angivit parti

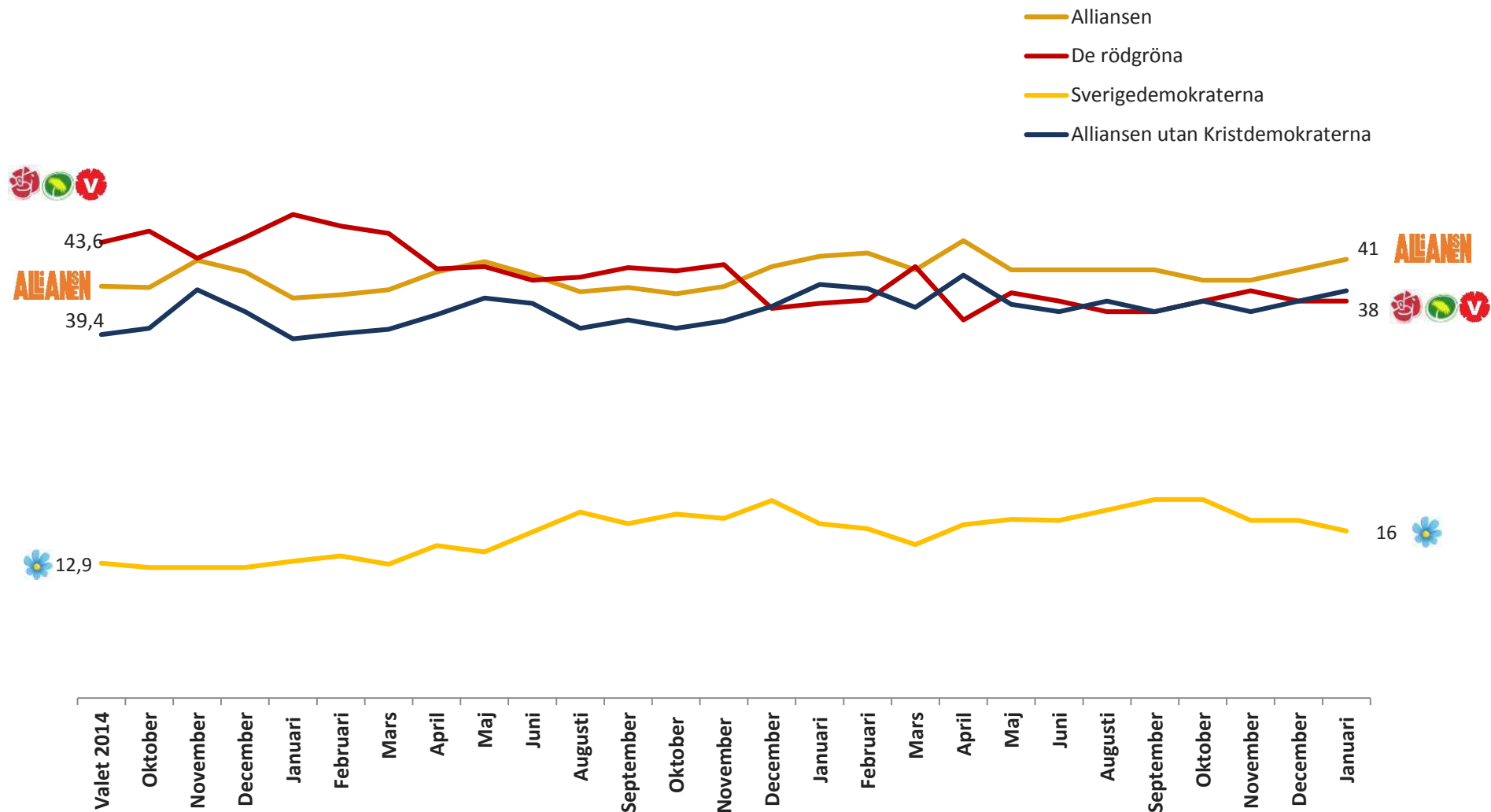
GAME CHANGERS



Stödet för alliansen, rödgröna och Sverigedemokraterna

”Om det var val till riksdagen idag, vilket parti skulle du då rösta på?”

Samt ”men vilket parti lutar det mest mot för dig?”



Källa: DN/Ipsos väljarbarometer oktober 2014 – januari 2017

Bas: angivit parti

GAME CHANGERS



Metod

Intervjuer

Ipsos har under perioden 12 – 22 januari intervjuat 1652 röstberättigade väljare. Av dessa har 1449 uppgett partisympati. Databesamling har skett parallellt dels genom telefonintervjuer med ett slumpmässigt individurval, dels genom digitala intervjuer i en slumpmässigt rekryterad respondentpanel.

Skattningen av partiernas stöd under intervjuperioden är ett snitt av resultaten från telefonintervjuerna och de digitala intervjuerna enligt principen 1+1/2.

Urval

Urvalet för telefonintervjuerna är ett individbaserat slumpmässigt urval. Vi söker namngivna individer och säkerställer att vi kommit till rätt person vid uppringning. Urvalet köps in med de telefonnummer som finns registrerade på respektive person och vid sökning av intervjupersoner så använder Ipsos tillgängliga nummer, dvs både mobilnummer och fasta telefonnummer i den utsträckning som dessa finns tillgängliga.

Urvalet för de digitala intervjuerna är ett kvoturval ur en slumpmässigt rekryterad respondentpanel.

Frågeställning

Mätningen visar fördelningen av partisympatierna i väljarkåren om det vore riksdagsval idag. Frågan som ställs är: "om det var val till riksdagen idag, vilket parti skulle du då rösta på?". Om respondenten inte uppger ett parti får de följdfrågan: "men vilket parti lutar det mest mot för dig?". I redovisningen slås dessa två frågor samman.

Publiceringsregler

För att ett partis siffror ska särredovisas krävs att partiet ska ha fått stöd av minst 1,5 procent i tre på varandra följande mätningar eller att partiet får minst 3,5 procent i en enskild mätning. För partier som finns representerade i den folkvalda församling som väljarbarometern avser sker redovisning av partiets stöd oavsett dess storlek.

Undersökningen publiceras med förstahandsrätt för Dagens Nyheter. Frågor om undersökningen besvaras av David Ahlin, david.ahlin@ipsos.com

Heltalsredovisning

Ipsos har i samråd med Dagens Nyheter beslutat att gå över till rapportering utan decimalredovisning. Skattningarna av partiernas väljarstöd avrundas till närmaste heltal. Syftet är att minska fokus på mindre förändringar i partiernas stöd månad till månad.

Stödet för partierna redovisas som avrundande tal utan decimaler mellan valen. Decimalredovisning används sista tiden före val. Förändringarna från mätning till mätning redovisas även fortsatt som ett decimaltal.

Tolkningshjälp

Ipsos tillämpar kvoturval för de digitala intervjuerna och kan därför inte beräkna statistisk felmarginal för skattningarna av partiernas väljarstöd.

För att ge tolkningshjälp till läsare redovisar vi ett antal jämförelsetal per parti som den aktuella skattningen och förändringen jämfört med föregående månad kan relateras till.

Metod (2)

Vägning digitala intervjuer

- 1. Kön och ålder** (5 åldersgrupper)
- 2. Utbildning** (Förgymnasial, 2-åring gymnasial, 3-årig gymnasial samt eftergymnasial utbildning)
- 3. Geografi** (Fördelning mellan storstäder inklusive förorter, större städer inklusive förorter samt övriga kommuntyper)
- 4. Politisk geografi** (Indelning av kommunerna utifrån partiblockens genomsnittliga resultat i valen 2006, 2010 och 2014)
- 5. Politisk nyhetskonsumtion** (Mäts med frågan "Hur ofta läser, lyssnar eller tittar du på nyheter som rör partier, politik och samhällsutvecklingen?")
- 6. Värderingsvägning** enligt GAL-TAN- dimensionen (grön, alternativ, libertär vs traditionell, auktoritär, nationalistisk). Dimensionen mäts med fyra frågeställningar som fångar respondenternas syn på :
 - Nationellt självbestämmande kontra globalisering
 - Ska de som avviker från majoritetens normer anpassa sig eller få avvika
 - Gemensam kultur kontra mångkultur
 - Bör brottslingar i första hand vårdas eller straffas
 - Utifrån svaren delas respondenterna in i tre grupper utifrån vilka värderingar man har (GAL-TAN och de med blandade värderingar).
- 7. Parti i riksdagsvalet 2014**

Vägning telefonintervjuer

- 1. Kön och ålder** mot SCB-data
- 2. Geografi** (Fördelning mellan storstäder inklusive förorter, större städer inklusive förorter samt övriga kommuntyper)
- 3. Parti i riksdagsvalet 2014**

Telefon- respektive paneldata bearbetas och vägs separat.