

DN/Ipsos väljarbarometer mars 2017

Stockholm, 22 Mars 2017

DN/Ipsos mars: Moderaternas tapp fortsätter

DN/Ipsos marsmätning visar att Moderaternas väljartapp fortsätter. Stödet skattas till 17 procent (16,9) vilket är den lägsta skattningen av moderaternas väljarstöd sedan oktober 2002. I mätningen direkt efter riksdagsvalet 2002 skattades stödet för Moderaterna till 15,3 procent.

Sedan januari har Moderaterna tappat sex procentenheter vilket motsvarar drygt var fjärde väljare. Så stora tapp på kort tid är ovanliga. Senast som något parti tappade så stort under några få månader var oktober-december 2011 när Håkan Juholt ifrågasattes som partiledare för Socialdemokraterna.

Moderaternas tapp jämfört med marsmätningen för ett år sedan är större, nio procentenheter, vilket motsvarar drygt var tredje väljare.

Under samma period har stödet för Centerpartiet mer än fördubblats. Stödet i mars skattas till 13 procent (12,8) vilket är den högsta noteringen för Centerpartiet sedan i mars 1990, dvs det högsta stödet på 27 år.

Marsmätningen är också ovanlig eftersom det är första gången sedan 80-talet som Moderaterna inte är största eller näst största parti.

Stödet för Sverigedemokraterna skattas i mars till 18 procent (18,3) vilket innebär att Moderaterna är tredje största parti i mätningen. Det har inte hänt sedan 1988 då Folkpartiet vid ett par tillfällen var större än Moderaterna.

Moderaternas tapp har framförallt lett till rörelser mellan de borgerliga partierna. Centerpartiet och Liberalerna samlar nu tillsammans fler än 20 procent av väljarna. C och L är alltså större än Moderaterna och Kristdemokraterna tillsammans. Maktförhållandena inom alliansen har på bara några månader förändrats helt.

Om marsmätningen skulle bli valresultat riskerar Kristdemokraterna att ramla ur riksdagen. Stödet för Kristdemokraterna skattas i mars till 2,5 procent och partiet är jämnstort med Feministiskt initiativ som skattas till 2,4 procent.

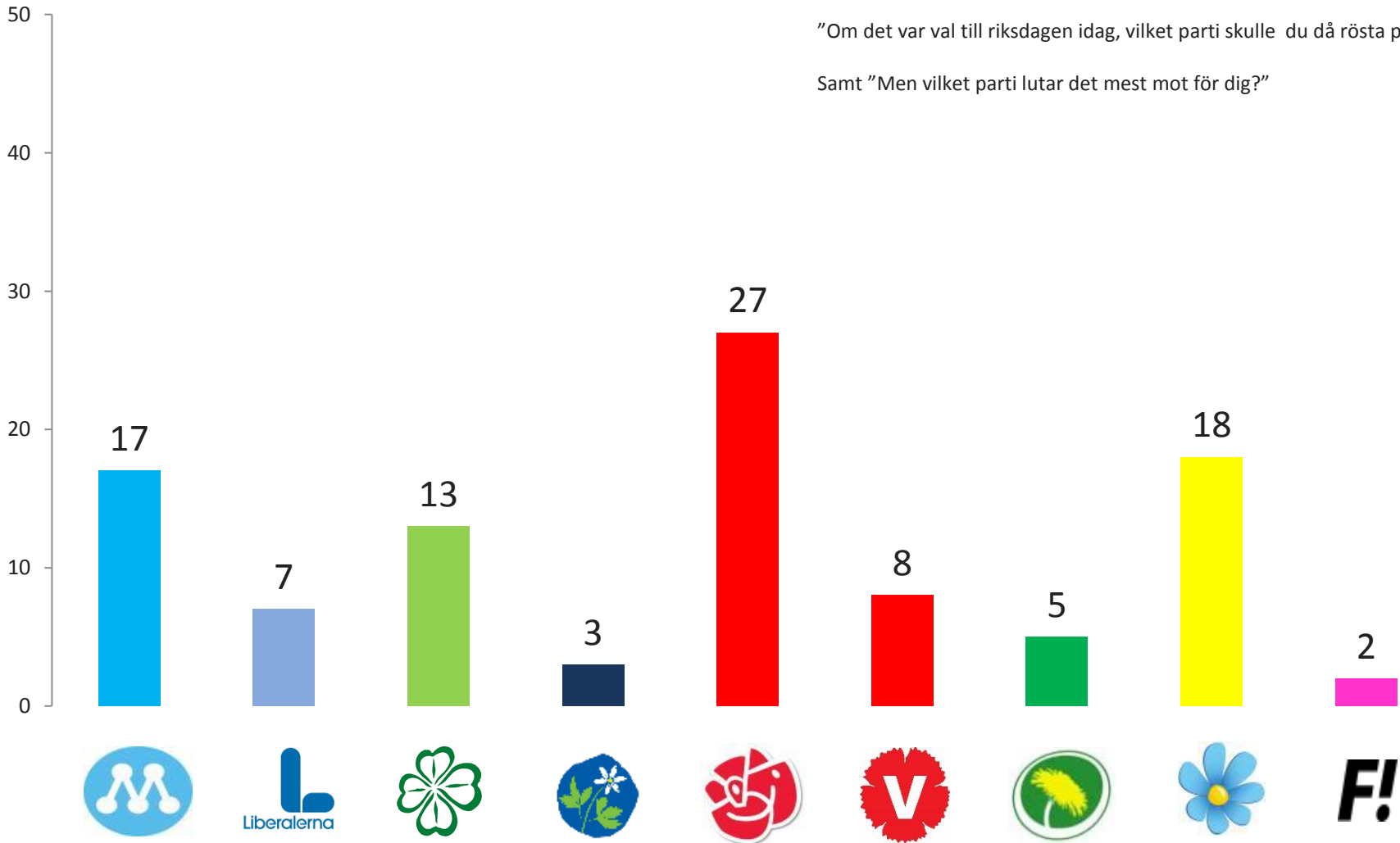
Alliansen, med Kristdemokraterna inräknade, samlar tillsammans 40 procent av väljarna. De rödgröna partierna samlar i mars 39 procent vilket innebär att de två blocken är jämnstora. Sverigedemokraterna ligger stabilt kring 17-18 procent sedan i somras.

En hypotetisk koalition mellan S, C, L och MP skulle idag samla drygt 51 procent.

DN/Ipsos väljarbarometer mars 2017

”Om det var val till riksdagen idag, vilket parti skulle du då rösta på?”

Samt ”Men vilket parti lutar det mest mot för dig?”



Källa: DN/Ipsos väljarbarometer intervjuperiod 9 - 19 mars 2017

Bas: 1618 intervjuer

DN/Ipsos väljarbarometer mars 2017

	Riksdags- valet 2014	mars 2016	december 2016	januari 2017	februari 2017	mars 2017	Förändring
Moderaterna	23,33	26	22	23	20	17	-2,8
Liberalerna	5,42	5	7	7	6	7	1,1
Centerpartiet	6,11	6	9	9	12	13	0,5
Kristdemokraterna	4,57	4	3	3	3	3	-0,6
Socialdemokraterna	31,01	29	26	25	27	27	-0,3
Vänsterpartiet	5,72	7	7	8	7	8	0,4
Miljöpartiet	6,89	5	5	4	4	5	0,5
Sverigedemokraterna	12,86	15	17	16	17	18	1,3
Feministiskt Initiativ	3,12	2	2	2	2	2	0,1
Övriga	0,97	1	2	2	2	1	-0,2
Osäkra***	-	16	14	13	14	15	
M, L, C, KD	39,43	41	41	42	41	40	-1,7
S, V, MP	43,72	41	38	38	38	39	0,6
Blockskillnad**	-4,29	-0,3	3	4	3	1	
Intervjuperiod	-	10-20 mars	1-12 december	12-22 Januari	8-20 Februari	9-19 mars	
Antal intervjuer	-	1203	1723	1652	1639	1618	

**M+L+C+KD minus S+V+MP

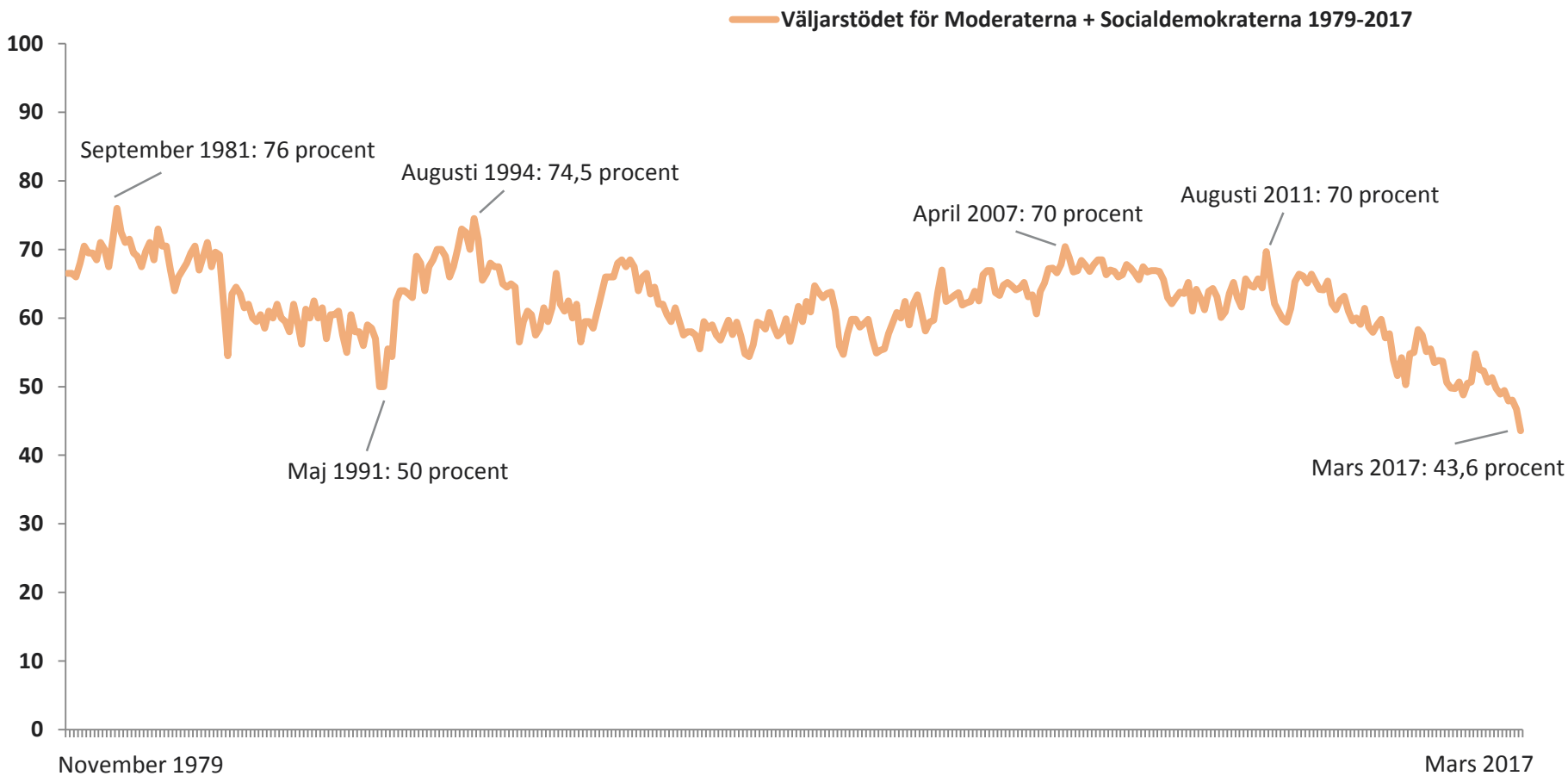
*** Andel osäkra beräknas utifrån basen svensk medborgare 18+ och inkluderar både respondenter som angivit något parti och respondenter som uppger att de inte skulle rösta om det vore val idag, rösta blankt, är osäkra eller inte vill svara.

Jämförelsemått Ipsos väljarbarometer

Genomsnittlig förändring samt största ökning och största minskning avser förändringar mellan två på varandra följande mätningar.

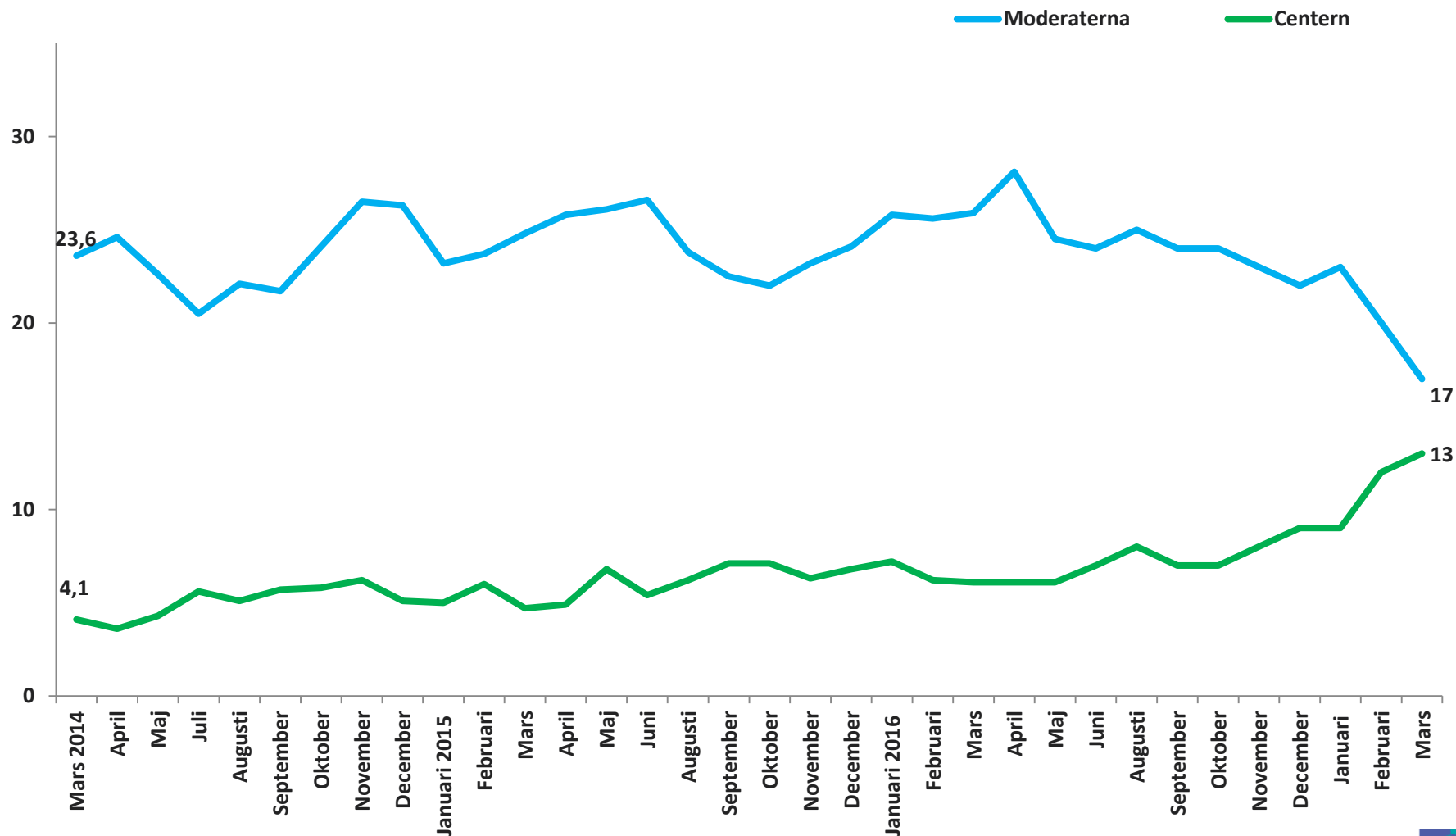
	Skattning februari 2017	Förändring	Genomsnittlig förändring sedan år 2000	Största ökning sedan år 2000	Största minskning sedan år 2000	Genomsnittlig förändring sedan valet 2014	Största ökning sedan valet 2014	Största minskning sedan valet 2014
Moderaterna	17	-2,8	1,4	4,5	-5,2	1,2	2,4	-3,6
Liberalerna	7	1,1	0,8	5,8	-3	0,7	1,2	-2
Centerpartiet	13	0,5	0,7	2,9	-2,1	0,7	2,9	-1,4
Kristdemokraterna	3	-0,6	0,7	4,2	-3,5	0,6	1,1	-1,8
Socialdemokraterna	27	-0,3	1,5	6,3	-6	1,5	3,8	-4,5
Vänsterpartiet	8	0,4	0,8	3,3	-2,7	0,5	1,2	-1,4
Miljöpartiet	5	0,5	0,7	3,1	-3,1	0,6	1,2	-2,4
Sverigedemokraterna	18	1,3	0,8	3,1	-2,2	1,0	3,1	-2,2
Feministiskt Initiativ	2	0,1	0,5	1,6	-1,1	0,4	0,9	-1,1
Övriga	1	-0,2	0,5	2,9	-2,7	0,3	1	-0,6
M, L, C, KD	40	-1,7	1,4	5,2	-5,1	1,1	2,8	-2,9
S, V, MP	39	0,6	1,4	4,6	-4,9	1,4	3,1	-4,9

Samlade väljarstödet för Moderaterna och Socialdemokraterna sedan 1979



Källa: DN/Ipsos väljarbarometer 1979 – mars 2017
Bas: angivit parti

Väljarstödet för Moderaterna och Centerpartiet sedan mars 2014

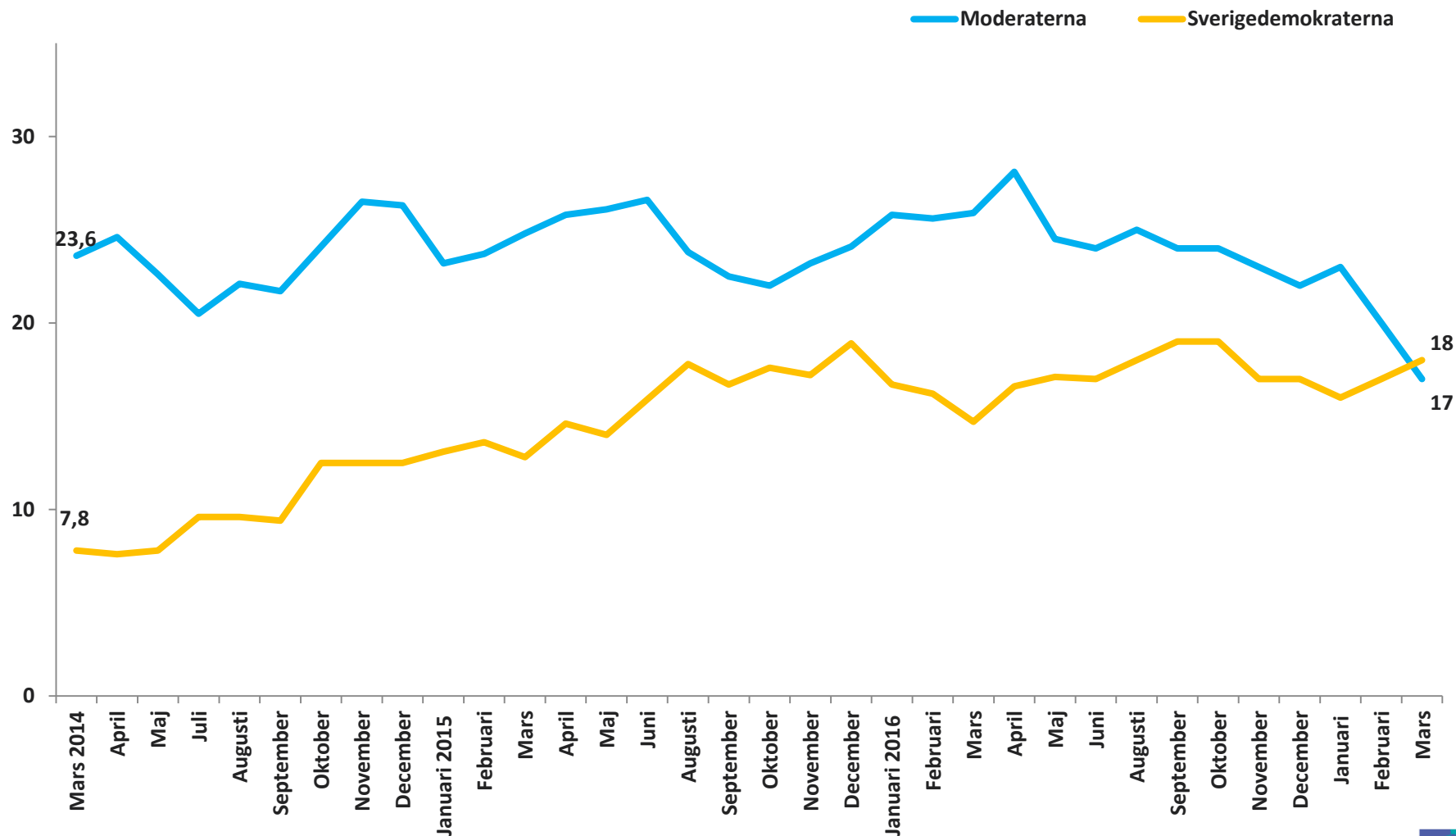


Källa: DN/Ipsos väljarbarometer mars 2014 – mars 2017
Bas: angivit parti

GAME CHANGERS



Väljarstödet för Moderaterna och Sverigedemokraterna sedan mars 2014



Källa: DN/Ipsos väljarbarometer mars 2014 – mars 2017

Bas: angivit parti

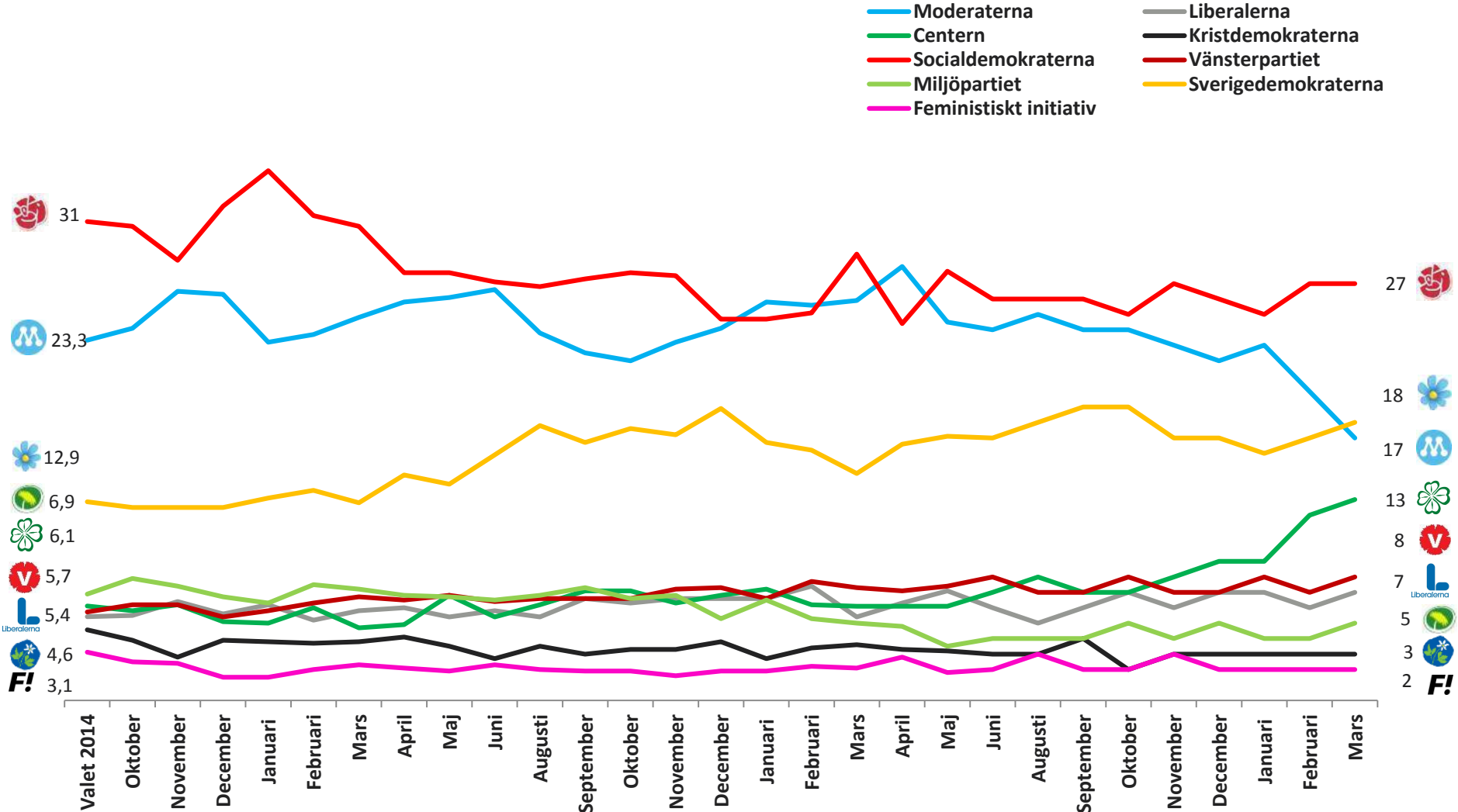
GAME CHANGERS



Partiernas väljarstöd sedan valet 2014

”Om det var val till riksdagen idag, vilket parti skulle du då rösta på?”

Samt ”men vilket parti lutar det mest mot för dig?”



Källa: DN/Ipsos väljarbarometer oktober 2014 – mars 2017

Bas: angivit parti

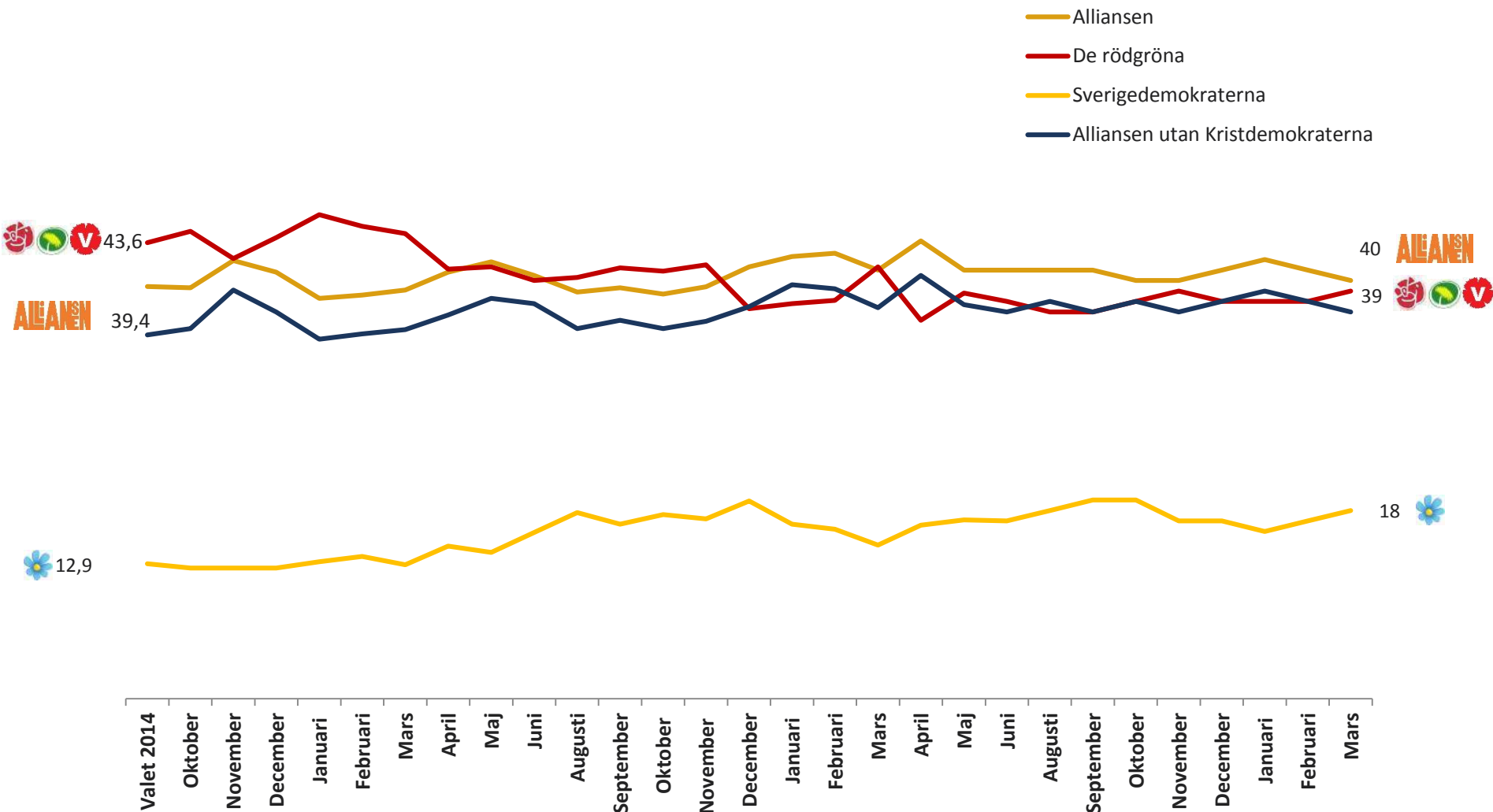
GAME CHANGERS



Stödet för alliansen, rödgröna och Sverigedemokraterna

”Om det var val till riksdagen idag, vilket parti skulle du då rösta på?”

Samt ”men vilket parti lutar det mest mot för dig?”



Källa: DN/Ipsos väljarbarometer oktober 2014 – mars 2017

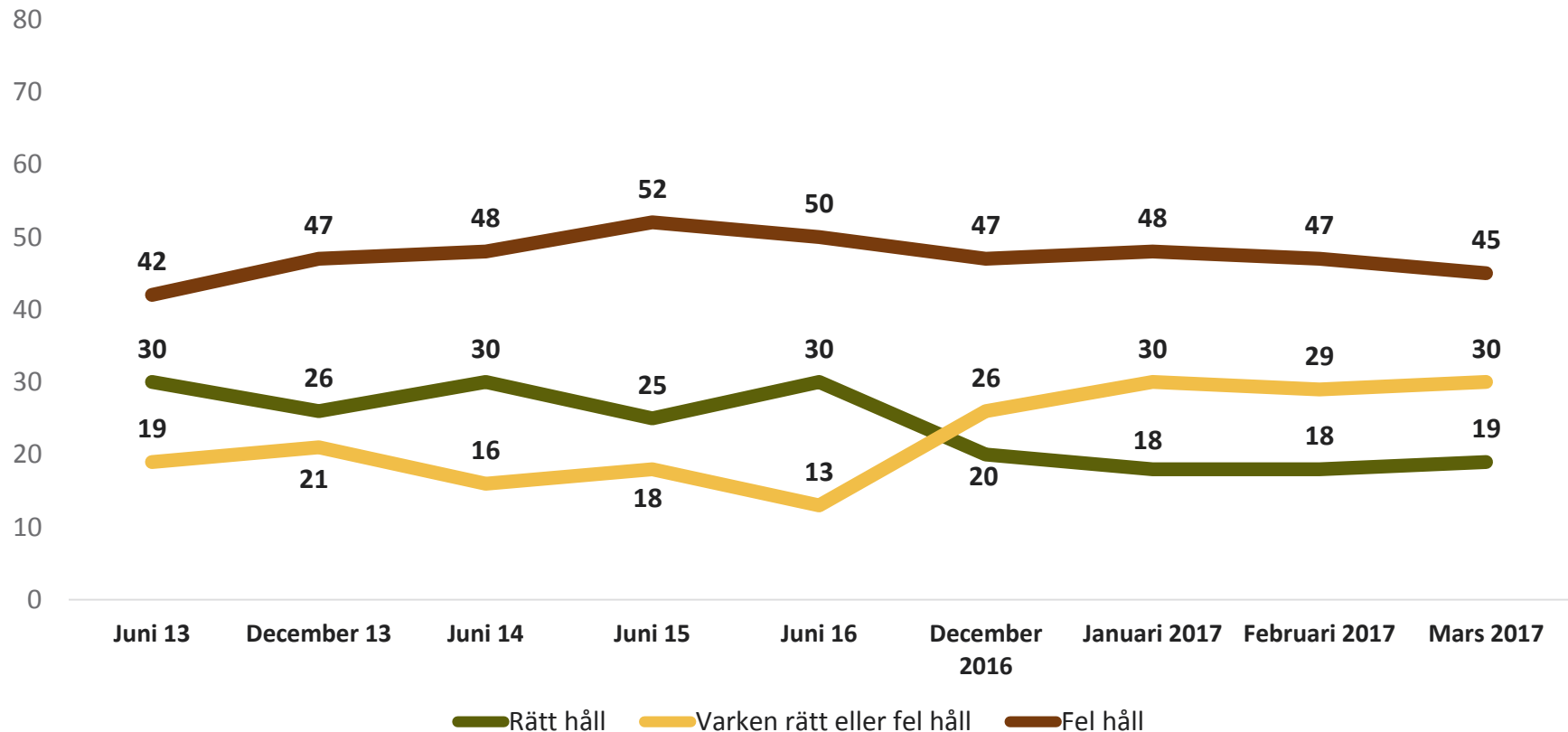
Bas: angivet parti

GAME CHANGERS



Varannan tycker att utvecklingen i Sverige går åt fel håll

Rent allmänt, tycker du att utvecklingen i Sverige går åt rätt eller fel håll?



Källa: DN/Ipsos: juni 2013 n=1069, december 2013 n=1162, juni 2014 n=1150, juni 2015 n=1219, juni 2016 n=1224, december 2016 n=1723, januari 2017 n=1652, februari 2017 n=1639, mars n=1618

Fotnot: Från och med december 2016 så är redovisningen ett snitt av telefonintervjuer och digitala intervjuer. Tidigare så genomfördes enbart telefonintervjuer.

Metod

Intervjuer

Ipsos har under perioden 9 – 19 mars intervjuat 1618 röstberättigade väljare. Av dessa har 1388 uppgett partisympati. Databasinsamling har skett parallellt dels genom telefonintervjuer med ett slumpmässigt individurval, dels genom digitala intervjuer i en slumpmässigt rekryterad respondentpanel.

Skattningen av partiernas stöd under intervjuperioden är ett snitt av resultaten från telefonintervjuerna och de digitala intervjuerna enligt principen 1+1/2.

Urval

Urvalet för telefonintervjuerna är ett individbaserat slumpmässigt urval. Vi söker namngivna individer och säkerställer att vi kommit till rätt person vid uppringning. Urvalet köps in med de telefonnummer som finns registrerade på respektive person och vid sökning av intervjupersoner så använder Ipsos tillgängliga nummer, dvs både mobilnummer och fasta telefonnummer i den utsträckning som dessa finns tillgängliga.

Urvalet för de digitala intervjuerna är ett kvoturval ur en slumpmässigt rekryterad respondentpanel.

Frågeställning

Mätningen visar fördelningen av partisympatierna i väljarkåren om det vore riksdagsval idag. Frågan som ställs är: "om det var val till riksdagen idag, vilket parti skulle du då rösta på?". Om respondenten inte uppger ett parti får de följdfrågan: "men vilket parti lutar det mest mot för dig?". I redovisningen slås dessa två frågor samman.

Publiceringsregler

För att ett partis siffror ska särredovisas krävs att partiet ska ha fått stöd av minst 1,5 procent i tre på varandra följande mätningar eller att partiet får minst 3,5 procent i en enskild mätning. För partier som finns representerade i den folkvalda församling som väljarbarometern avser sker redovisning av partiets stöd oavsett dess storlek.

Undersökningen publiceras med förstahandsrätt för Dagens Nyheter. Frågor om undersökningen besvaras av David Ahlin, david.ahlin@ipsos.com

Heltalsredovisning

Ipsos har i samråd med Dagens Nyheter beslutat att gå över till rapportering utan decimalredovisning. Skattningarna av partiernas väljarstöd avrundas till närmaste heltal. Syftet är att minska fokus på mindre förändringar i partiernas stöd månad till månad.

Stödet för partierna redovisas som avrundande tal utan decimaler mellan valen. Decimalredovisning används sista tiden före val. Förändringarna från mätning till mätning redovisas även fortsatt som ett decimaltal.

Tolkningshjälp

Ipsos tillämpar kvoturval för de digitala intervjuerna och kan därför inte beräkna statistisk felmarginal för skattningarna av partiernas väljarstöd.

För att ge tolkningshjälp till läsare redovisar vi ett antal jämförelsetal per parti som den aktuella skattningen och förändringen jämfört med föregående månad kan relateras till.

Metod (2)

Vägning digitala intervjuer

- 1. Kön och ålder** (5 åldersgrupper)
- 2. Utbildning** (Förgymnasial, 2-åring gymnasial, 3-årig gymnasial samt eftergymnasial utbildning)
- 3. Geografi** (Fördelning mellan storstäder inklusive förorter, större städer inklusive förorter samt övriga kommuntyper)
- 4. Politisk geografi** (Indelning av kommunerna utifrån partiblockens genomsnittliga resultat i valen 2006, 2010 och 2014)
- 5. Politisk nyhetskonsumtion** (Mäts med frågan "Hur ofta läser, lyssnar eller tittar du på nyheter som rör partier, politik och samhällsutvecklingen?")
- 6. Värderingsvägning** enligt GAL-TAN- dimensionen (grön, alternativ, libertär vs traditionell, auktoritär, nationalistisk). Dimensionen mäts med fyra frågeställningar som fångar respondenternas syn på :
 - Nationellt självbestämmande kontra globalisering
 - Ska de som avviker från majoritetens normer anpassa sig eller få avvika
 - Gemensam kultur kontra mångkultur
 - Bör brottslingar i första hand vårdas eller straffas
 - Utifrån svaren delas respondenterna in i tre grupper utifrån vilka värderingar man har (GAL-TAN och de med blandade värderingar).
- 7. Parti i riksdagsvalet 2014**

Vägning telefonintervjuer

- 1. Kön och ålder** mot SCB-data
- 2. Geografi** (Fördelning mellan storstäder inklusive förorter, större städer inklusive förorter samt övriga kommuntyper)
- 3. Parti i riksdagsvalet 2014**

Telefon- respektive paneldata bearbetas och vägs separat.