

# DN/IPSOS VÄLJARBAROMETER

JANUARI



Stockholm 19 september

David Ahlin, Ipsos

# Litet övertag för de rödgröna partierna

DN/Ipsos väljarbarometer i september visar att de rödgröna partierna fortsatt har ett litet övertag i opinionen över alliansen. De rödgröna samlar tillsammans 41 procent, jämfört med 42 procent i augusti. Allianspartierna samlar stöd av 37 procent vilket är oförändrat jämfört med augusti och det lägsta samlade stödet hittills för Alliansen under mandatperioden.

Stödet för Moderaterna skattas till 16 procent jämfört med 17 procent i augusti. Centerpartiet har stöd av 13 procent jämfört med 11 procent i augusti. Stödet för Centerpartiet ser ut att ha stabiliserats på en ny högre nivå kring 12-13 procent. Partiets genomsnittliga stöd i de sex senaste mätningarna från Ipsos är 12,5 procent.

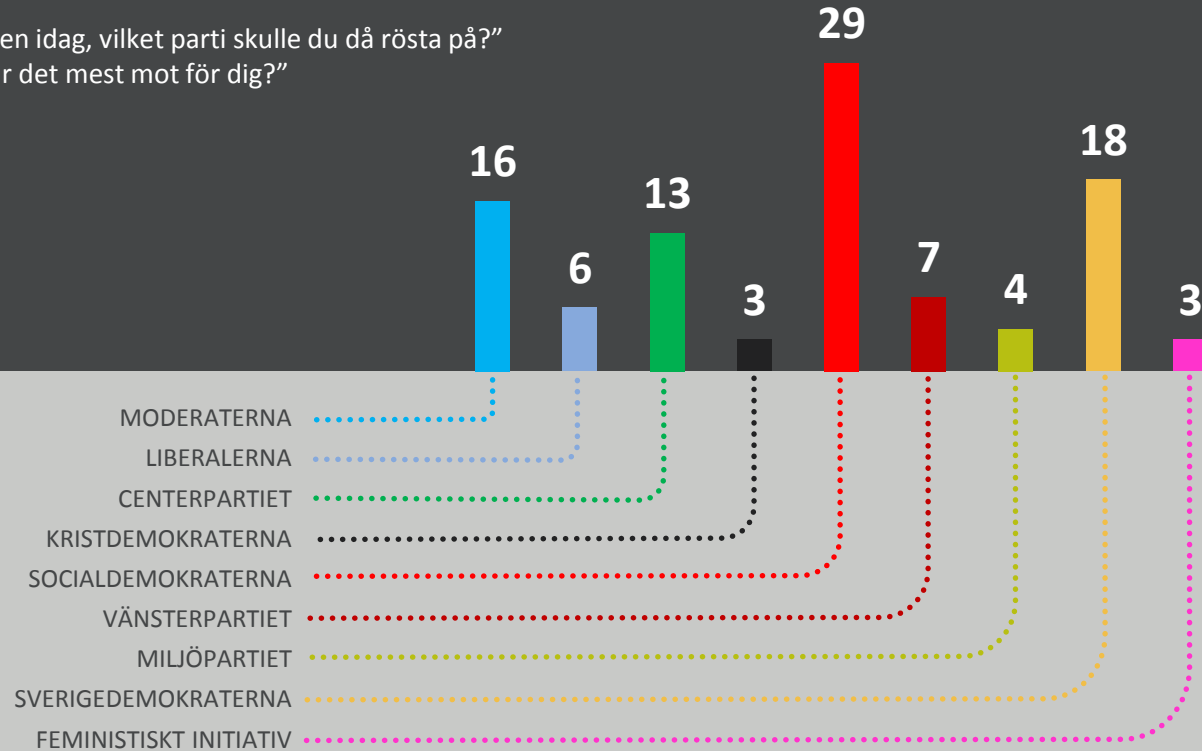
Stödet för Liberalerna skattas till sex procent, oförändrat. Även stödet för Kristdemokraterna är oförändrat tre procent (avrundat uppåt).

Socialdemokraterna har stöd av 29 procent, oförändrat jämfört med augusti. Stödet för Vänsterpartiet skattas till sju procent jämfört med åtta procent i förra månadens mätning. Miljöpartiet har stöd av fyra procent (4,4 procent med en decimal).

Sverigedemokraterna har stöd av 18 procent jämfört med 19 procent i augusti. Stödet för Feministiskt initiativ skattas till tre procent (avrundat uppåt) och stödet för Fi är lika stort som stödet för KD.

2043 intervjuer har genomförts 7 – 18 september, 1001 telefonintervjuer med slumpmässigt urval och 1042 digitala intervjuer i slumpmässigt rekryterad panel.

”Om det var val till riksdagen idag, vilket parti skulle du då rösta på?”  
 samt ”men vilket parti lutar det mest mot för dig?”

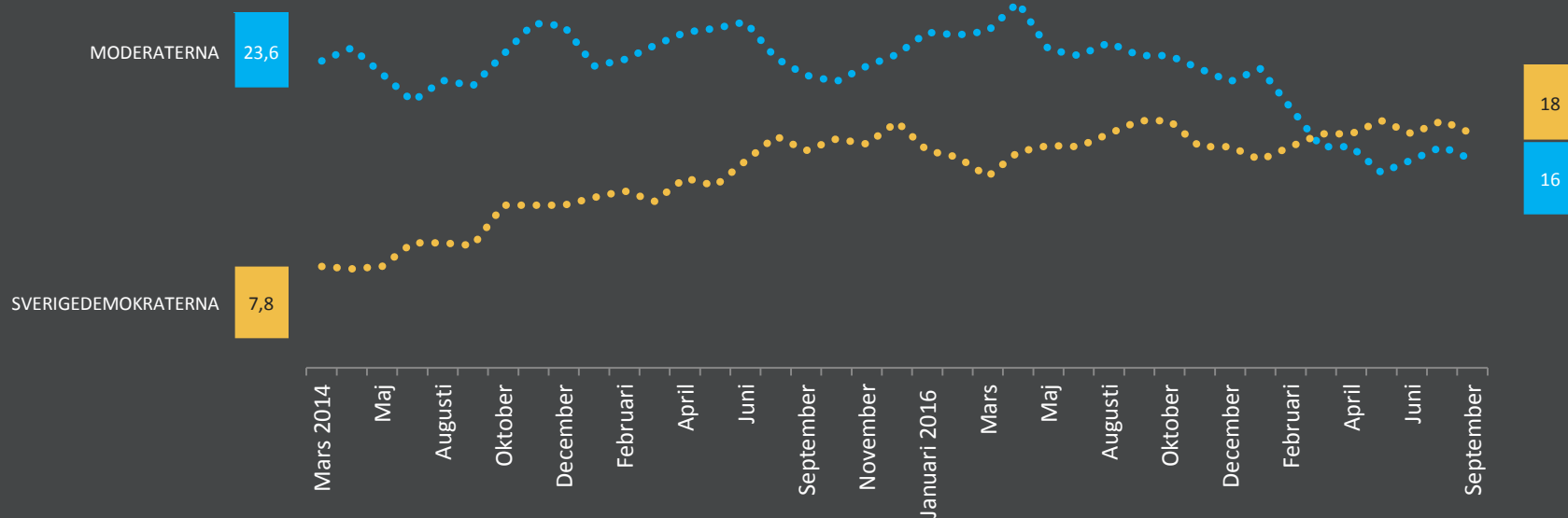


	Riksdags- valet 2014	September 2016	Maj 2017	Juni 2017	Augusti 2017	September 2017	Förändring
MODERATERNA	23,33	24	15	16	17	16	-0,9
LIBERALERNA	5,42	6	7	7	6	6	-0,4
CENTERPARTIET	6,11	7	13	12	11	13	2,4
KRISTDEMOKRATERNA	4,57	4	4	3	3	3	-0,3
SOCIALDEMOKRATERNA	31,01	26	26	29	29	29	0,4
VÄNSTERPARTIET	5,72	7	9	8	8	7	-0,5
MILJÖPARTIET	6,89	4	3	4	5	4	-0,4
SVERIGEDEMOKRATERNA	12,86	19	19	18	19	18	-1,3
FEMINISTISKT INITIATIV	3,12	2	3	2	2	3	0,5
Övriga	0,97	1	1	1	1	1	0,5
Osäkra***	-	13	13	12	16	17	0,7
<b>M, L, C, KD</b>	<b>39,43</b>	<b>41</b>	<b>40</b>	<b>38</b>	<b>37</b>	<b>37</b>	<b>0,7</b>
S, V, MP	43,72	37	38	41	42	41	-0,5
Blockskillnad**	-4,29	4	2	-3	-5	-4	
Intervjuperiod	-	9-19 september	3-19 april	9-22 maj	10-21 augusti	7-18 september	
Antal intervjuer	-	1727	1621	1612	2004	2043	

\*\*M+L+C+KD minus S+V+MP

\*\*\* Andel osäkra beräknas utifrån basen svensk medborgare 18+ och inkluderar både respondenter som angivit något parti och respondenter som uppger att de inte skulle rösta om det vore val idag, rösta blankt, är osäkra eller inte vill svara.

## Väljarstödet för Moderaterna och Sverigedemokraterna

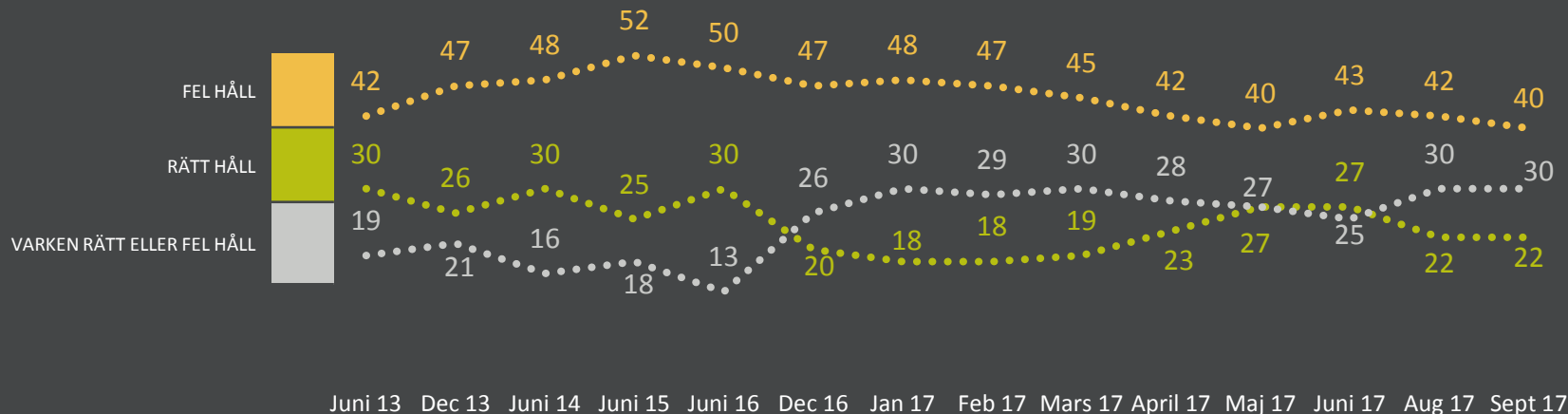


## Väljarstödet för Moderaterna och Centerpartiet



## 4 av 10 tycker att utvecklingen i Sverige går åt fel håll

”Rent allmänt, tycker du att utvecklingen i Sverige går åt rätt eller fel håll?”

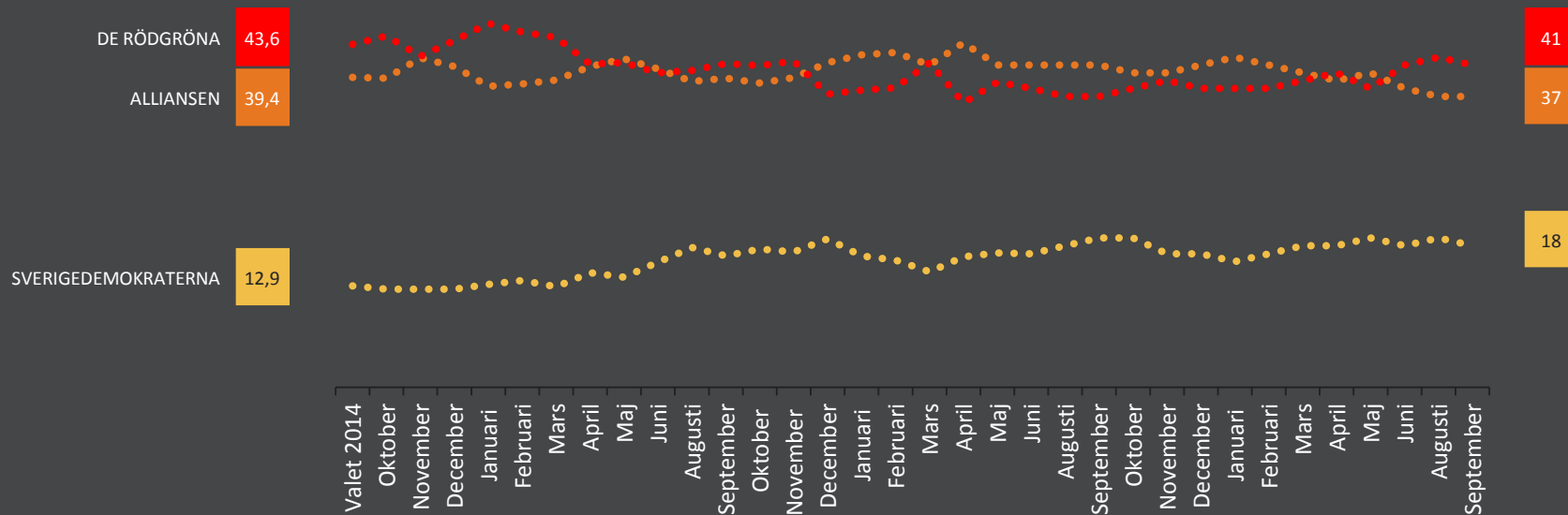


Källa: DN/Ipsos: juni 2013 – september 2017

Fotnot: Från och med december 2016 så är redovisningen ett snitt av telefonintervjuer och digitala intervjuer. Tidigare så genomfördes enbart telefonintervjuer.

## Stödet för alliansen, rödgröna och Sverigedemokraterna

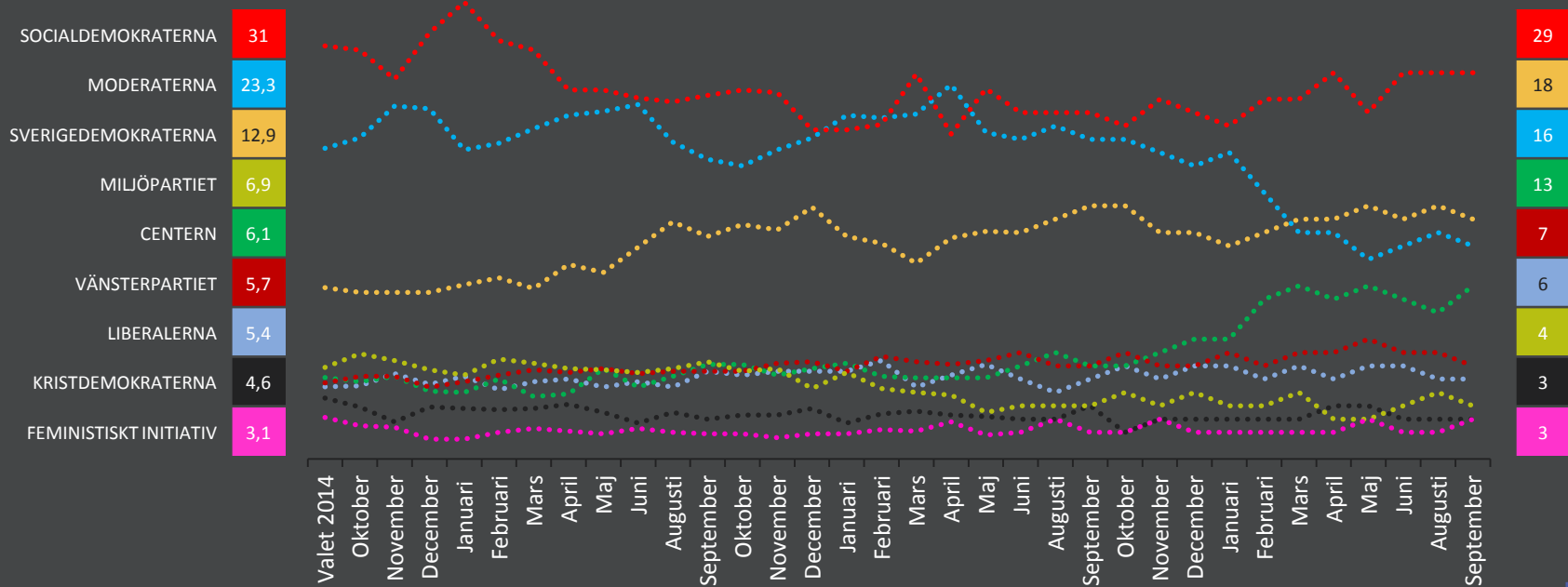
”Om det var val till riksdagen idag, vilket parti skulle du då rösta på?”  
samt ”men vilket parti lutar det mest mot för dig?”





## Partiernas väljarstöd sedan valet 2014

”Om det var val till riksdagen idag, vilket parti skulle du då rösta på?”  
samt ”men vilket parti lutar det mest mot för dig?”



Genomsnittlig förändring samt största ökning och största minskning avser förändringar mellan två på varandra följande mätningar.

	Skattning aug 2017	Förändring	Genomsnittlig förändring sedan år 2000	Största ökning sedan år 2000	Största minskning sedan år 2000	Genomsnittlig förändring sedan valet 2014	Största ökning sedan valet 2014	Största minskning sedan valet 2014
MODERATERNA	16	-0,9	1,4	4,5	-5,2	1,2	2,4	-3,6
LIBERALERNA	6	-0,4	0,9	5,8	-3,0	0,8	1,8	-2,0
CENTERPARTIET	13	2,4	0,7	2,9	-2,1	0,7	2,9	-1,4
KRISTDEMOKRATERNA	3	-0,3	0,7	4,2	-3,5	0,7	1,7	-1,8
SOCIALDEMOKRATERNA	29	0,4	1,5	6,3	-6,0	1,5	3,8	-4,5
VÄNSTERPARTIET	7	-0,5	0,8	3,3	-2,7	0,5	1,2	-1,4
MILJÖPARTIET	4	-0,4	0,7	2,1	-3,1	0,7	1,5	-2,4
SVERIGEDEMOKRATERNA	18	-1,3	0,8	3,1	-2,2	1,0	3,1	-2,2
FEMINISTISKT INITIATIV	3	0,5	0,5	1,6	-1,1	0,4	0,9	-1,1
Övriga	1	0,5	0,5	2,9	-2,7	0,3	1	-0,6
<b>M, L, C, KD</b>	<b>37</b>	<b>0,7</b>	<b>1,4</b>	<b>5,2</b>	<b>-5,1</b>	<b>1,1</b>	<b>2,8</b>	<b>-2,9</b>
S, V, MP	41	-0,5	1,4	4,6	-4,9	1,5	3,1	-4,9

# Metod



## Intervjuer

Ipsos har under perioden 7 – 18 september intervjuat 2043 röstberättigade väljare, varav 1001 via telefon och 1042 via digitala intervjuer. Av dessa har 1706 uppgett partisympati. Datainsamling har skett parallellt dels genom telefonintervjuer med ett slumpmässigt individurval, dels genom digitala intervjuer i en slumpmässigt rekryterad respondentpanel. Skattningen av partiernas stöd under intervjuperioden är ett snitt av resultaten från telefonintervjuerna och de digitala intervjuerna enligt principen 1+1/2.

## Urval

Urvalet för telefonintervjuerna är ett individbaserat slumpmässigt urval. Vi söker namngivna individer och säkerställer att vi kommit till rätt person vid uppringning. Urvalet köps in med de telefonnummer som finns registrerade på respektive person och vid sökning av intervjupersoner så använder Ipsos tillgängliga nummer, dvs både mobilnummer och fasta telefonnummer i den utsträckning som dessa finns tillgängliga. Urvalet för de digitala intervjuerna är ett kvoturval ur en slumpmässigt rekryterad respondentpanel.

## Frågeställning

Mätningen visar fördelningen av partisympatierna i väljarkåren om det vore riksdagsval idag. Frågan som ställs är: "om det var val till riksdagen idag, vilket parti skulle du då rösta på?". Om respondenten inte uppger ett parti får de följdfrågan: "men vilket parti lutar det mest mot för dig?". I redovisningen slås dessa två frågor samman.

## Publiceringsregler

För att ett partis siffror ska särredovisas krävs att partiet ska ha fått stöd av minst 1,5 procent i tre på varandra följande mätningar eller att partiet får minst 3,5 procent i en enskild mätning. För partier som finns representerade i den folkvalda församling som väljarbarometern avser sker redovisning av partiets stöd oavsett dess storlek. Undersökningen publiceras med förstahandsrätt för Dagens Nyheter. Frågor om undersökningen besvaras av David Ahlin, [david.ahlin@ipsos.com](mailto:david.ahlin@ipsos.com)

## Heltalsredovisning

Ipsos har i samråd med Dagens Nyheter beslutat att gå över till rapportering utan decimalredovisning. Skattningarna av partiernas väljarstöd avrundas till närmaste heltal. Syftet är att minska fokus på mindre förändringar i partiernas stöd månad till månad. Stödet för partierna redovisas som avrundande tal utan decimaler mellan valen. Decimalredovisning används sista tiden före val. Förändringarna från mätning till mätning redovisas även fortsatt som ett decimaltal.

## Tolkningshjälp

Ipsos tillämpar kvoturval för de digitala intervjuerna och kan därför inte beräkna statistisk felmarginal för skattningarna av partiernas väljarstöd.

För att ge tolkningshjälp till läsare redovisar vi ett antal jämförelsetal per parti som den aktuella skattningen och förändringen jämfört med föregående månad kan relateras till.

# Metod



## Vägning digitala intervjuer

- 1. Kön och ålder** (5 åldersgrupper)
- 2. Utbildning** (Förgymnasial, 2-åring gymnasial, 3-årig gymnasial samt eftergymnasial utbildning)
- 3. Geografi** (Fördelning mellan storstäder inklusive förorter, större städer inklusive förorter samt övriga kommuntyper)
- 4. Politisk geografi** (Indelning av kommunerna utifrån partiblockens genomsnittliga resultat i valen 2006, 2010 och 2014)
- 5. Politisk nyhetskonsumtion** (Mäts med frågan "Hur ofta läser, lyssnar eller tittar du på nyheter som rör partier, politik och samhällsutvecklingen?")
- 6. Värderingsvägning** enligt GAL-TAN- dimensionen (grön, alternativ, libertär vs traditionell, auktoritär, nationalistisk). Dimensionen mäts med fyra frågeställningar som fångar respondenternas syn på :
  - Nationellt självbestämmande kontra globalisering
  - Ska de som avviker från majoritetens normer anpassa sig eller få avvika
  - Gemensam kultur kontra mångkultur
  - Bör brottslingar i första hand vårdas eller straffas
  - Utifrån svaren delas respondenterna in i tre grupper utifrån vilka värderingar man har (GAL-TAN och de med blandade värderingar).
- 7. Parti i riksdagsvalet 2014**

## Vägning telefonintervjuer

- 1. Kön och ålder** mot SCB-data
- 2. Geografi** (Fördelning mellan storstäder inklusive förorter, större städer inklusive förorter samt övriga kommuntyper)
- 3. Parti i riksdagsvalet 2014**

Telefon- respektive paneldata bearbetas och vägs separat.