

OCTOBRE 2017

L'insertion professionnelle des jeunes

Préparé pour Nos Quartiers ont des Talents

Par Brice Teinturier et Amandine Lama

brice.teinturier@ipsos.com

amandine.lama@ipsos.com

FICHE TECHNIQUE

ÉCHANTILLON

1000 personnes, âgées de 18 à 30 ans constituant un échantillon représentatif de cette classe d'âge.

Parmi les personnes interrogées, 333 personnes avaient un niveau d'études de Bac+3 ou plus (dont 183 qui déclarent avoir grandi dans un milieu modeste et 150 dans un milieu favorisé)

DATES DE TERRAIN

Du **13** au **16** octobre 2017

MÉTHODE

Échantillon interrogé par Internet via l'Access Panel online d'Ipsos.

Méthode des quotas : sexe, âge, profession de la personne de référence du foyer et de la personne interrogée, catégorie d'agglomération, région.



Ce rapport a été élaboré dans le respect de la norme internationale ISO 20252 « Etudes de marché, études sociales et d'opinion ». *Ce rapport a été relu par Amandine Lama, Directrice de clientèle.*

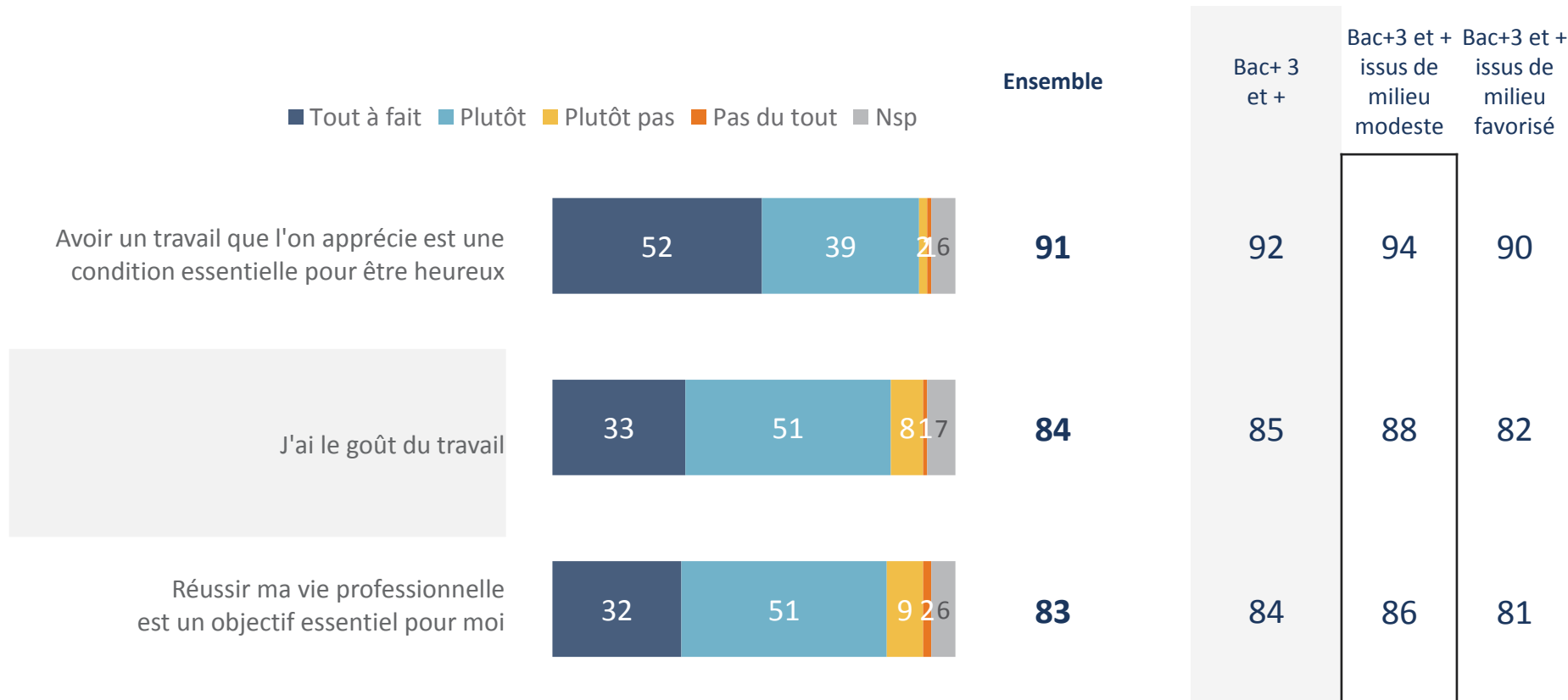


ATTACHEMENT A LA RÉUSSITE PROFESSIONNELLE ET A L'ESPOIR INCARNÉ PAR LES DIPLÔMES

GAME CHANGERS



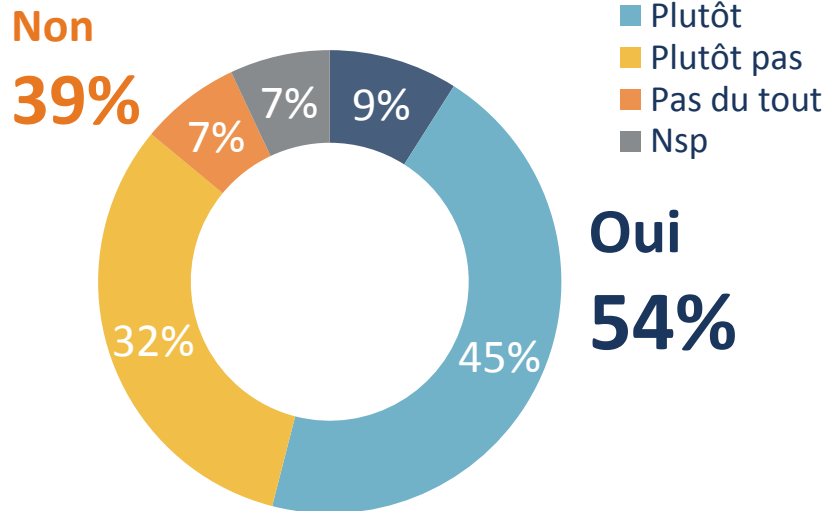
Des jeunes très attachés à leur réussite professionnelle



L'ascenseur social incarne encore un espoir aux yeux d'un jeune sur deux seulement

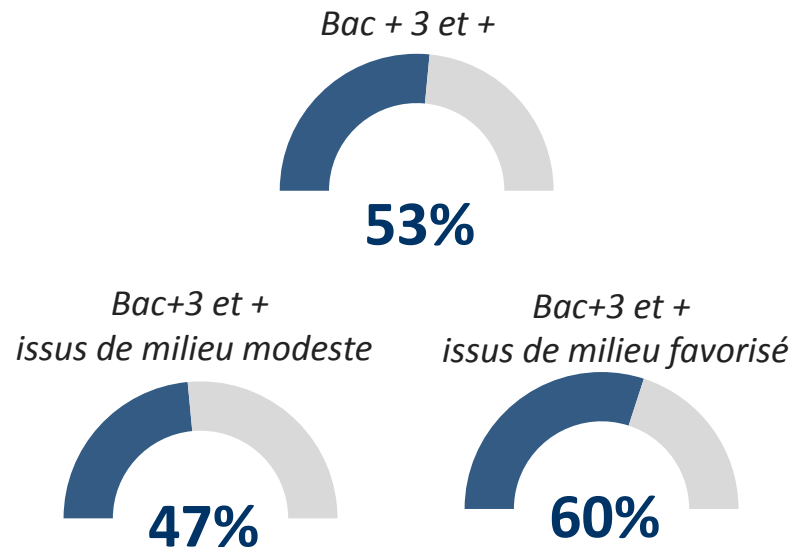
RÉSULTATS D'ENSEMBLE

L'ascenseur social fonctionne en France :
par son mérite, il est possible de s'élever socialement



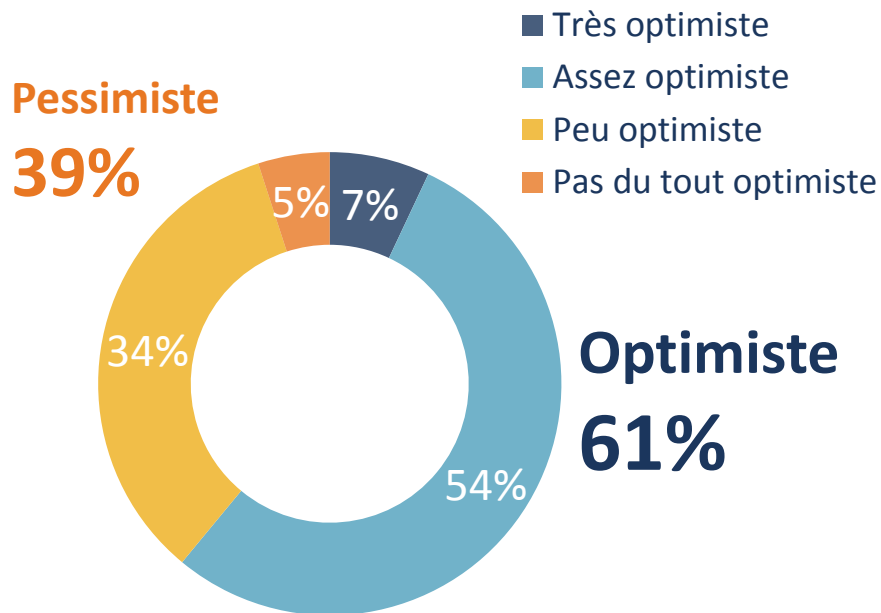
DÉTAIL BAC+3 ET PLUS

« L'ascenseur social fonctionne »



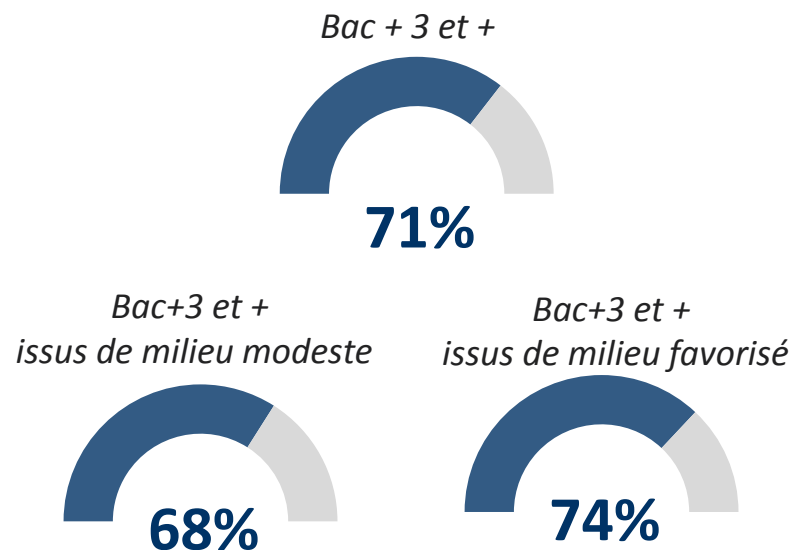
Le diplôme a un impact sur l'anticipation de son avenir professionnel, même si les niveaux d'optimisme diffèrent selon l'origine sociale

RÉSULTATS D'ENSEMBLE

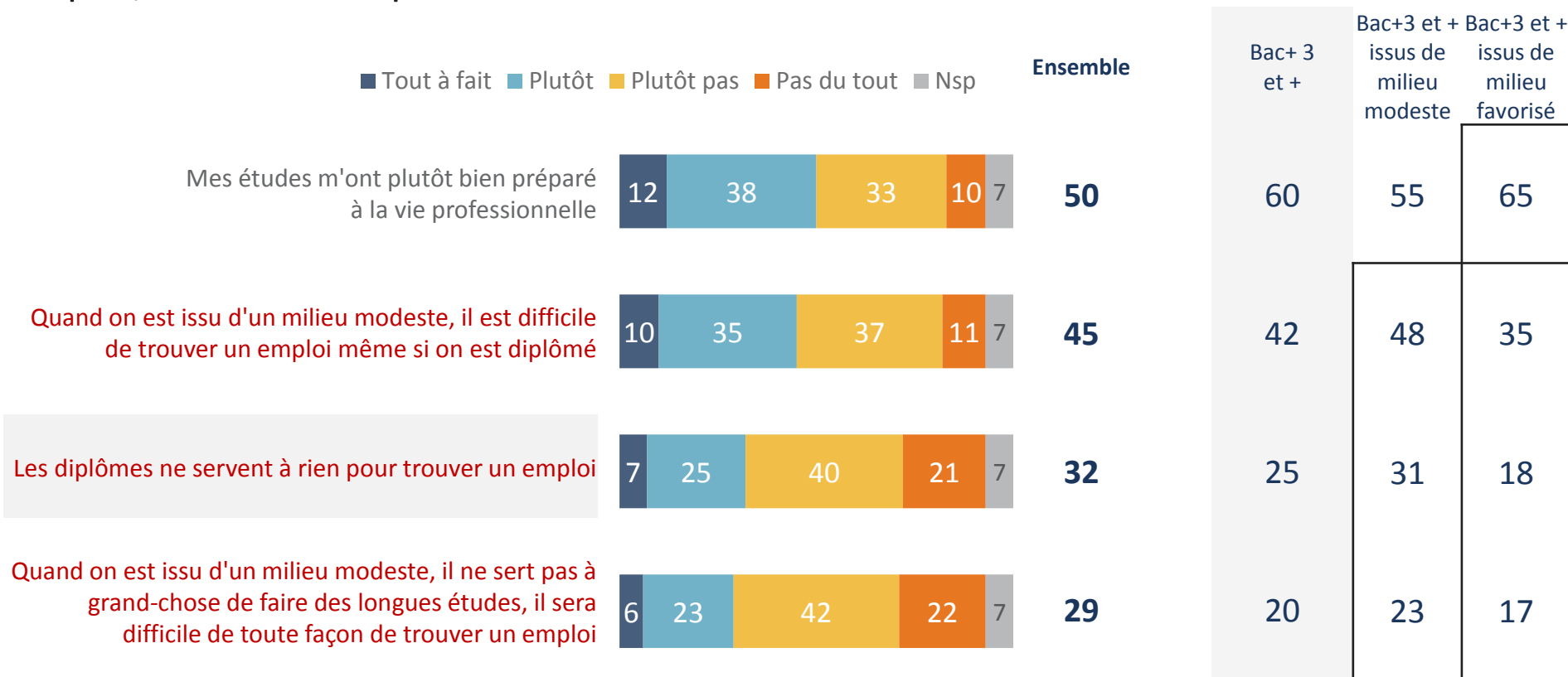


DÉTAIL BAC+3 ET PLUS

« OPTIMISTE »



Les diplômes ne sont pas jugés inutiles, même s'ils ne suffisent pas à trouver un emploi, notamment quand on est issu de milieu modeste



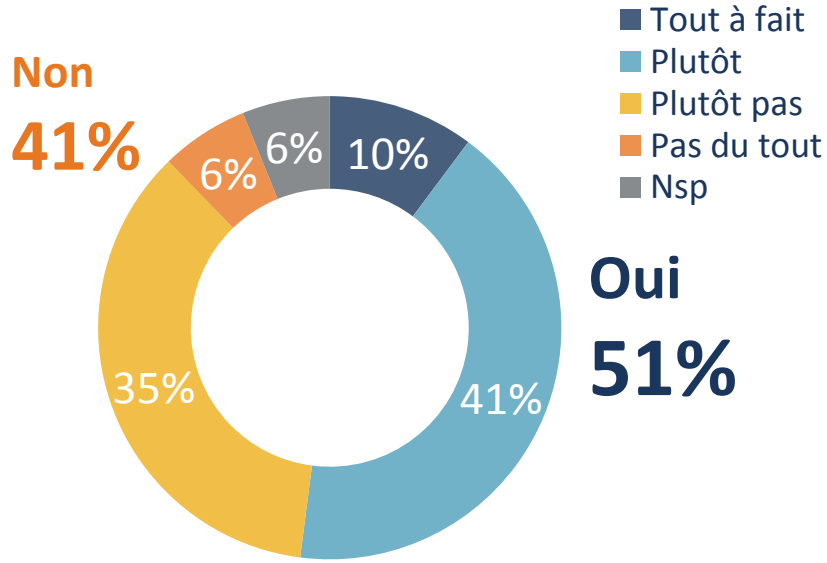
7 Question : Pour chacune des affirmations suivantes concernant le travail et la vie professionnelle, diriez-vous qu'elle correspond à ce que vous pensez ?



Les jeunes de milieu modeste sont davantage enclins à conserver un emploi s'il est stable même s'ils ne s'y épanouissent pas, au risque de sous-employer leurs capacités

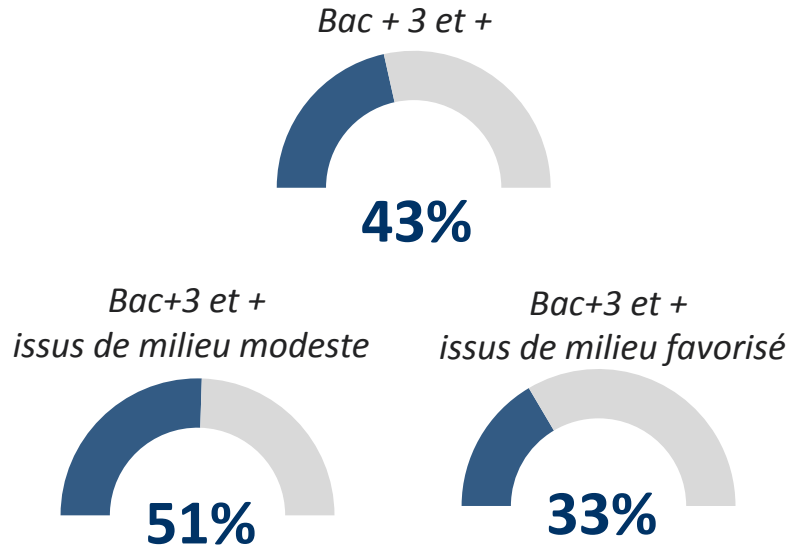
RÉSULTATS D'ENSEMBLE

Dans la situation actuelle, si je trouve ou ai un emploi stable, je suis prêt à le conserver même si je ne m'y épanouis pas



DÉTAIL BAC+3 ET PLUS

« Je suis prêt à le conserver »

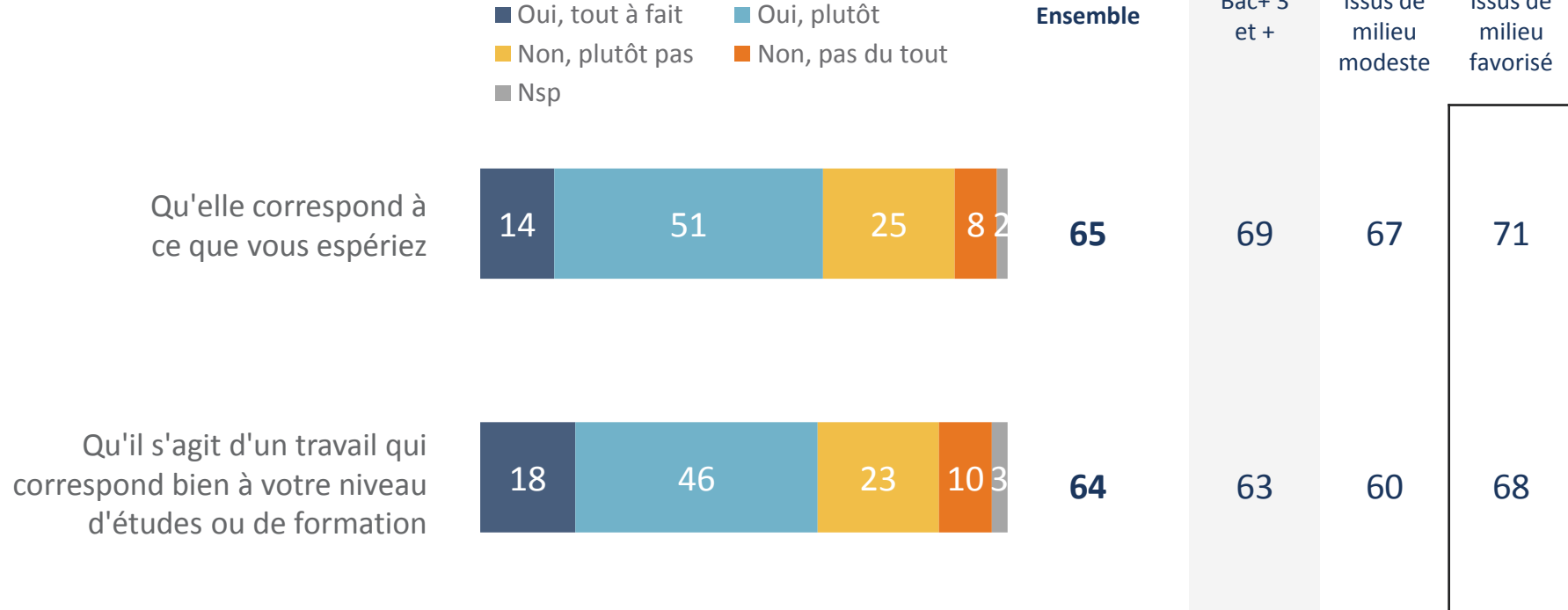


8 Question : Pour chacune des affirmations suivantes concernant le travail et la vie professionnelle, diriez-vous qu'elle correspond à ce que vous pensez ?



Des jeunes diplômés issus de milieu modeste qui sont en conséquence moins souvent satisfaits de leur activité professionnelle

Base : A ceux qui travaillent



LES FREINS À L'EMPLOI DES JEUNES, NOTAMMENT ISSUS DE MILIEU MODESTE



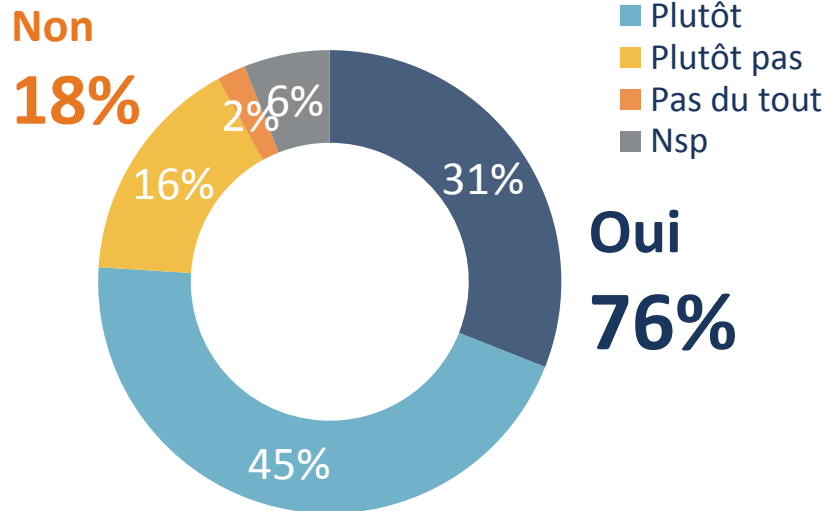
GAME CHANGERS



Le sentiment majoritaire que les entreprises ne laissent pas assez leur chance aux jeunes

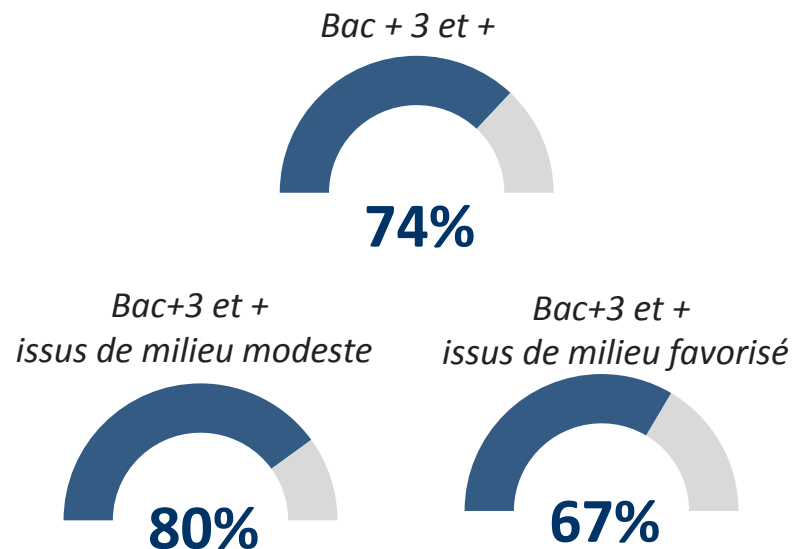
RÉSULTATS D'ENSEMBLE

Les entreprises françaises ne laissent pas assez leur chance aux jeunes



DÉTAIL BAC+3 ET PLUS

« Ne laissent pas assez leur chance aux jeunes »



11 Question : Pour chacune des affirmations suivantes concernant le travail et la vie professionnelle, diriez-vous qu'elle correspond à ce que vous pensez ?

Il s'agit d'ailleurs du deuxième frein à l'emploi des jeunes le plus cité

1 Leur manque d'expérience professionnelle



50%

2 Le manque de confiance des chefs d'entreprises envers les jeunes



38%

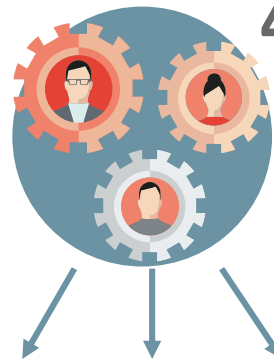
Davantage que les diplômes, les relations sont jugées essentielles pour réussir sa vie professionnelle

1 Avoir le goût du travail



44%

2 Avoir des relations



40%

3 Être courageux



39%

Cité en premier par:

Les jeunes à la recherche d'un emploi
Les jeunes issus de milieu « très modeste »

Cité en second par:

Les Bac+3 et plus (diplômes en 4^{ème} position)

Or l'accès aux bons interlocuteurs est inégal selon le milieu social, y compris pour les Bac+3 et plus

« J'ai accès aux bons interlocuteurs pour m'aider dans ma vie professionnelle »

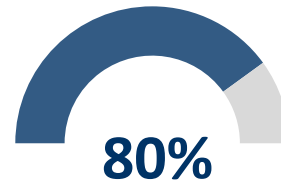
OUI 49%

Bac+3 et plus: 53%
Dont milieu favorisé: 59%
Dont milieu modeste: 49%

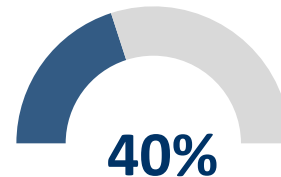


« **OPTIMISTE** »

A accès aux bons interlocuteurs



N'a pas accès aux bons interlocuteurs



Question : Pour chacune des affirmations suivantes concernant le travail et la vie professionnelle, diriez-vous qu'elle correspond à ce que vous pensez ?

Question : Diriez-vous que vous êtes très, assez, peu ou pas du tout optimiste en ce qui concerne votre avenir professionnel ?



LEVIERS POUR AMÉLIORER L'INSERTION PROFESSIONNELLE DES JEUNES ISSUS DE MILIEU MODESTE

GAME CHANGERS



Les mesures permettant de favoriser l'emploi des jeunes issus de milieu modeste: en priorité le parrainage



Ensemble

Le parrainage de jeunes diplômés par des professionnels



75

Le fait de privilégier les tests et mises en situation des candidats



74

L'organisation de jurys de recrutement pour que plusieurs personnes évaluent les candidatures



61

Les job dating



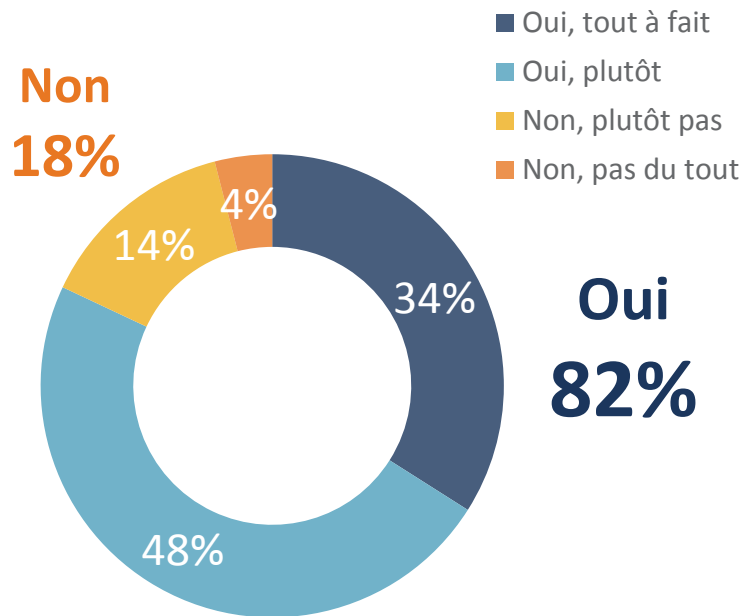
51

Bac+ 3 et +	Bac+3 et + issus de milieu modeste	Bac+3 et + issus de milieu favorisé
77	75 Numéro 1	78
77	72	82 Numéro 1
65	65	66
52	46	59

Des jeunes très majoritairement intéressés par la possibilité d'être parrainés

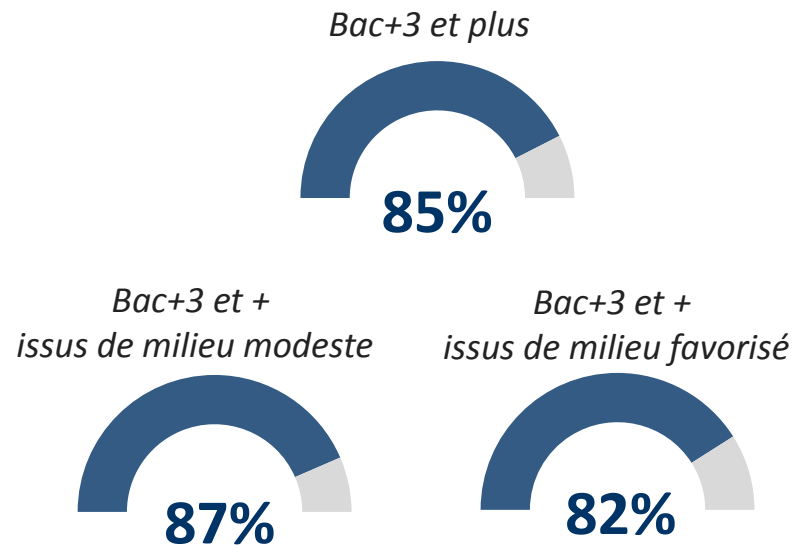
RÉSULTATS D'ENSEMBLE

Base : Aux étudiants et aux jeunes en recherche d'emploi



DÉTAIL BAC+3 ET PLUS

« OUI »





ANNEXES

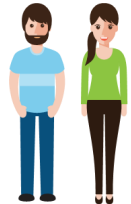
GAME CHANGERS



Profil des répondants: des différences selon le milieu d'origine, y compris pour les plus diplômés

Quelle est votre situation actuelle ?

26%



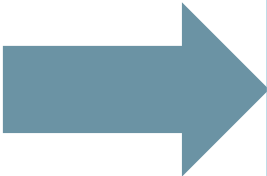
Je suis étudiant

33% en milieu favorisé
22% en milieu modeste

58%



*Je travaille**



17%

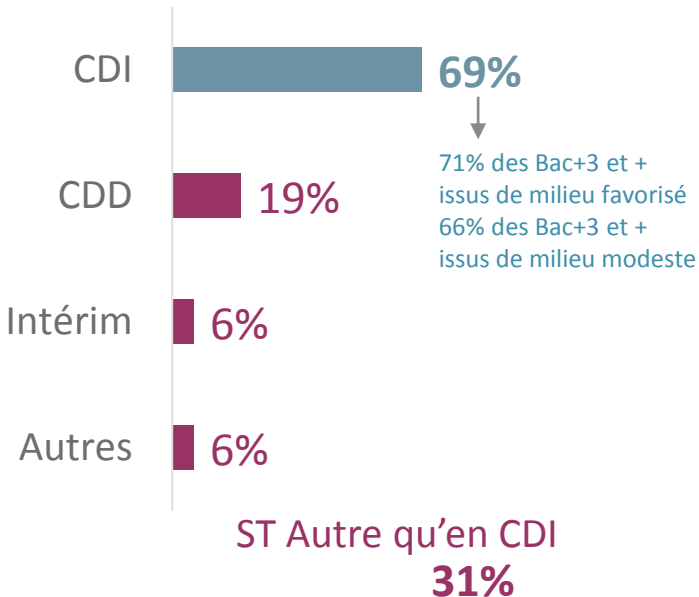


Je suis en recherche d'emploi

14% en milieu favorisé
19% en milieu modeste
35% en milieu « très modeste »

Vous êtes actuellement en ...

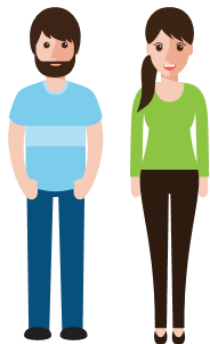
Base : A ceux qui travaillent



Le premier emploi: peu de différences chez les plus diplômés dans l'âge du premier emploi

Base : A ceux qui ont déjà exercé une activité professionnelle

A quel âge avez-vous obtenu votre premier emploi ?*



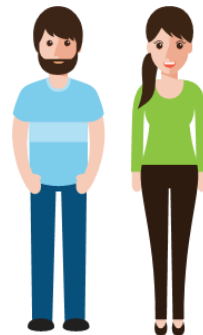
Moyenne
**20 ans et
1 mois**

Bac+3 et plus:
21 ans et 8 mois

Dont issus de milieu modeste:
21 ans et 9 mois

Dont issus de milieu favorisé:
21 ans et 8 mois

Combien de temps l'avez-vous recherché ?



Moyenne
5 mois

Bac+3 et plus:
4 mois et demi

(Idem selon le milieu d'origine)

Mais Bac +3 et plus en ZEP et/ou de milieu très modeste:
7 mois

Mais des jeunes diplômés issus de milieu modeste qui accèdent en moyenne plus tard à un poste qui correspond à leurs attentes

Base : A ceux qui ont déjà exercé une activité professionnelle

EN MOYENNE NOMBRE DE POSTES OCCUPÉS

2,9 postes en moyenne

Bac+3 et plus

2,3

Dont Bac+3 issus de milieu modeste

2,4

Dont Bac+3 issus de milieu favorisé

2,2

A quel âge avez-vous obtenu un poste qui correspondait à vos attentes (études, salaire, contenu du poste etc.) ?



Moyenne
22 ans et
6 mois

Bac+3 et plus:
23 ans et 10 mois

Dont issus de milieu modeste:
23 ans et 11 mois

Dont issus de milieu favorisé:
23 ans et 7 mois

Les démarches effectuées pour décrocher le premier emploi

Base : A ceux qui ont déjà exercé une activité professionnelle

Réponses Oui

Été conseillé par vos proches
(relecture de votre lettre de motivation / CV / conseils
sur votre recherche d'emploi)



Bac+ 3
et +

60

Bac+3 et +
issus de
milieu
modeste

60

Bac+3 et +
issus de
milieu
favorisé

60

Été recommandé par une personne que vous connaissiez



31

27

36

Été accompagné par Pôle Emploi,
le service Carrières de votre école / université



16

17

15

Été accompagné par une association



6

5

8

Le mode de candidature pour trouver le premier emploi

Base : A ceux qui ont déjà exercé une activité professionnelle

Par candidature spontanée **42%**

En répondant à une offre d'emploi (Pôle emploi, Le Bon Coin, site d'une entreprise/administration ou autre) **25%**

Par des réseaux relationnels **25%**

A la fin d'un stage **15%**

Bac+3 et +

Bac+3 et +
issus de
milieu
modeste

Bac+3 et +
issus de
milieu
favorisé

38

39

36

26

27

24

23

22

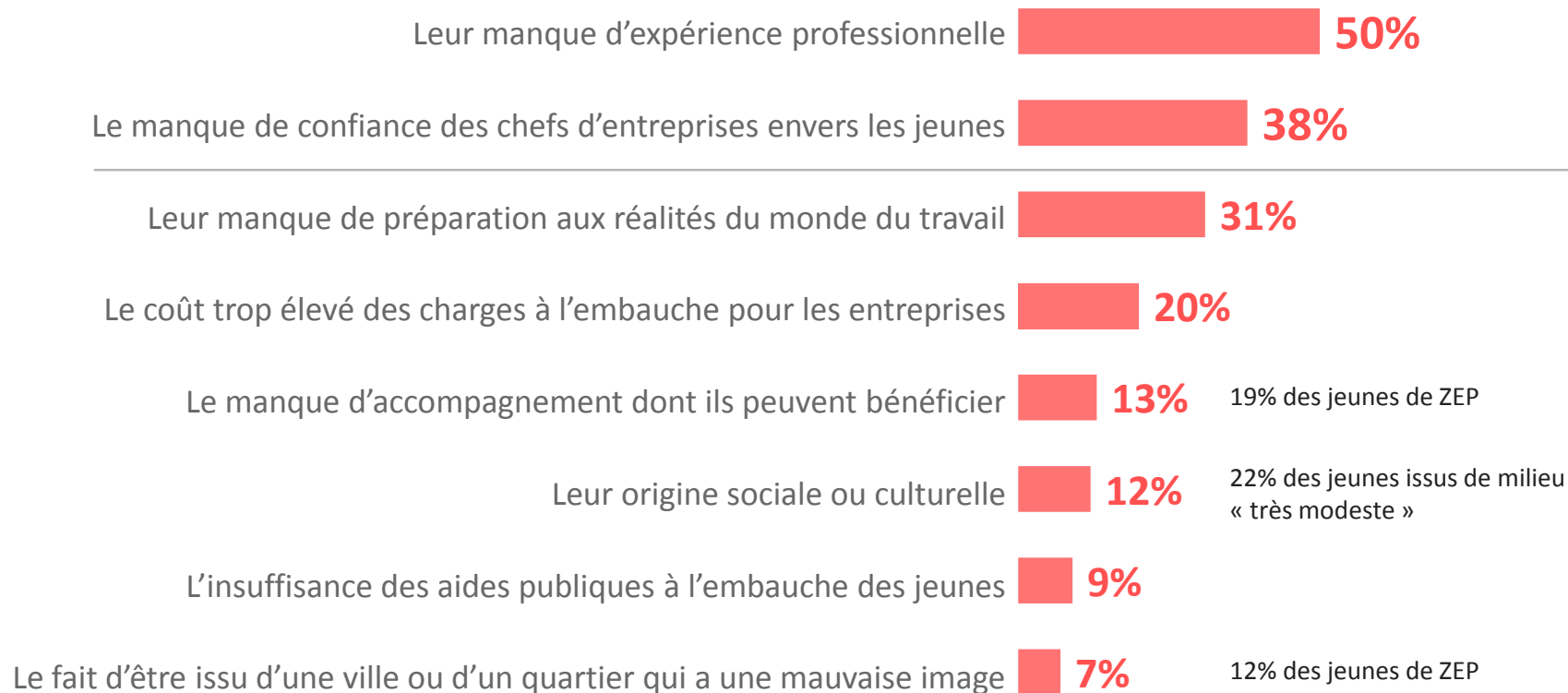
23

21

20

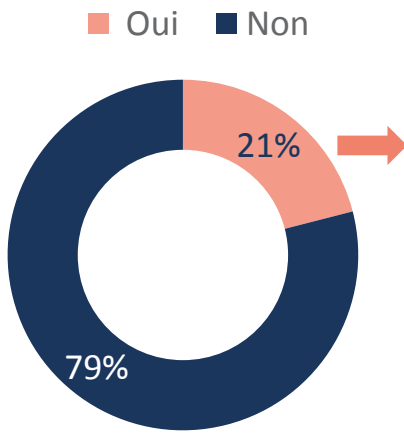
23

Les principaux freins dans l'accès à l'emploi (détail)



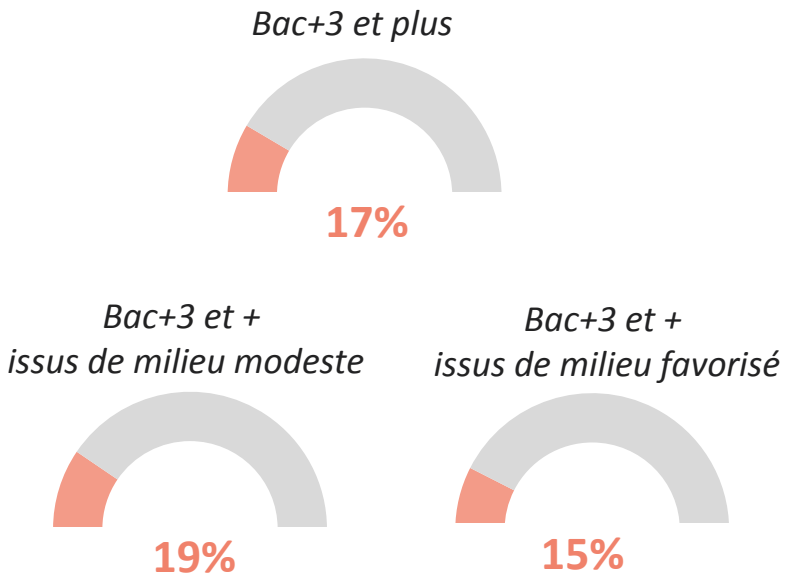
Les jeunes issus de milieu modeste davantage concernés par l'enchaînement de stages

ENCHAÎNER PLUSIEURS STAGES SANS PARVENIR À VOUS FAIRE EMBAUCHER



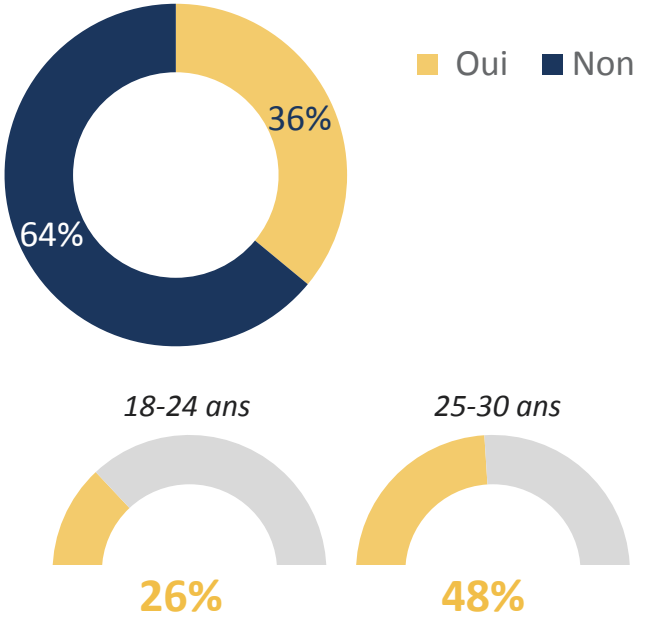
31%
des jeunes actuellement à
la recherche d'un emploi

DÉTAIL BAC+3 ET PLUS

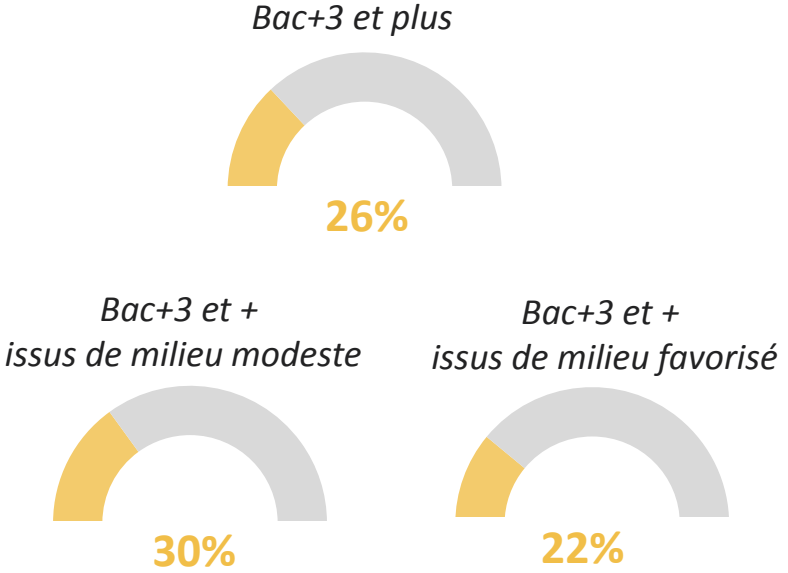


Et par l'enchaînement de contrats précaires

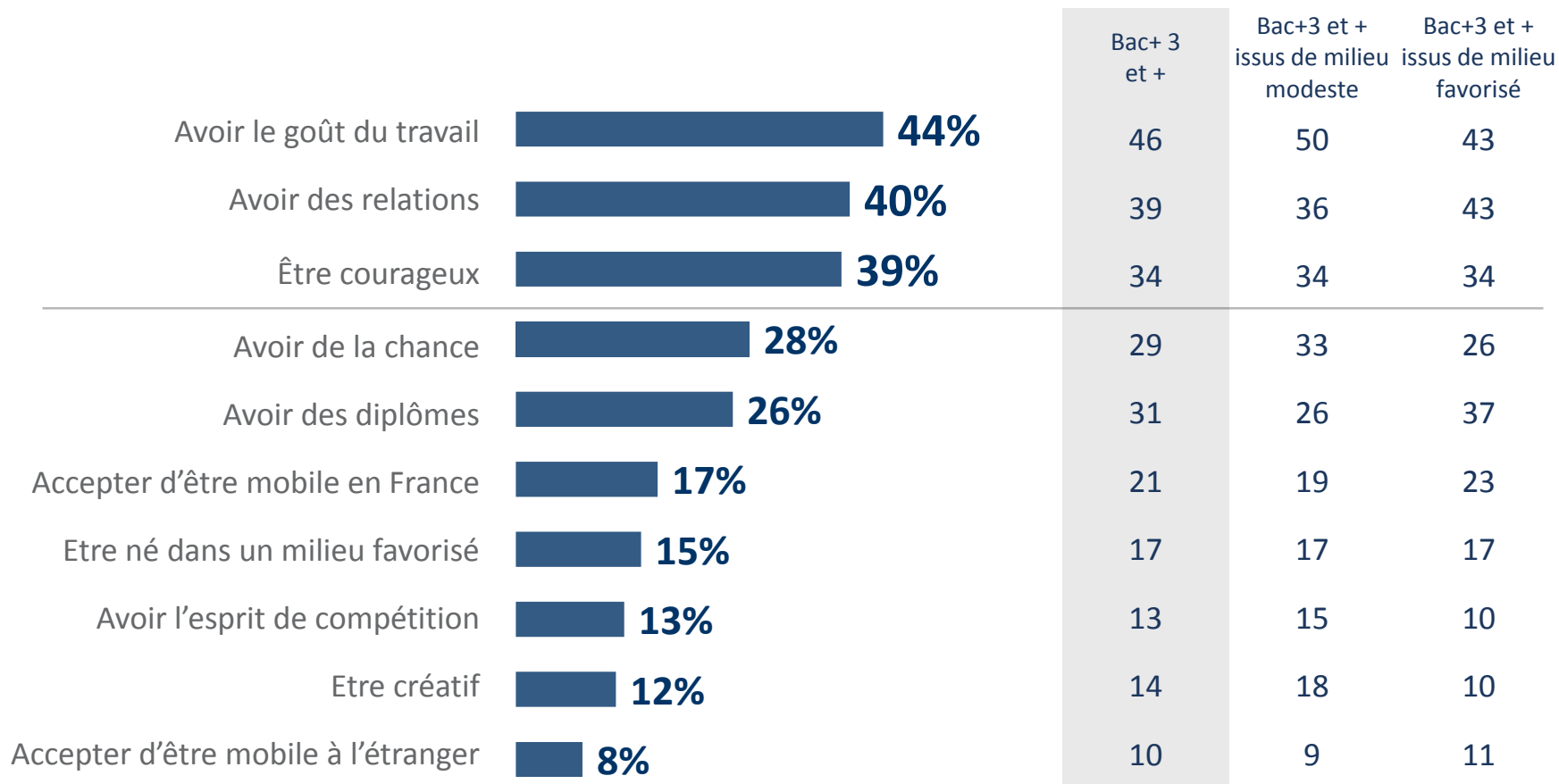
ENCHAÎNER PLUSIEURS CONTRATS DITS « PRÉCAIRES » (EX. CDD, TEMPS PARTIEL, ETC.) SANS PARVENIR À VOUS FAIRE EMBAUCHER EN CDI



DÉTAIL BAC+3 ET PLUS



Les trois facteurs principaux pour réussir sa vie professionnelle

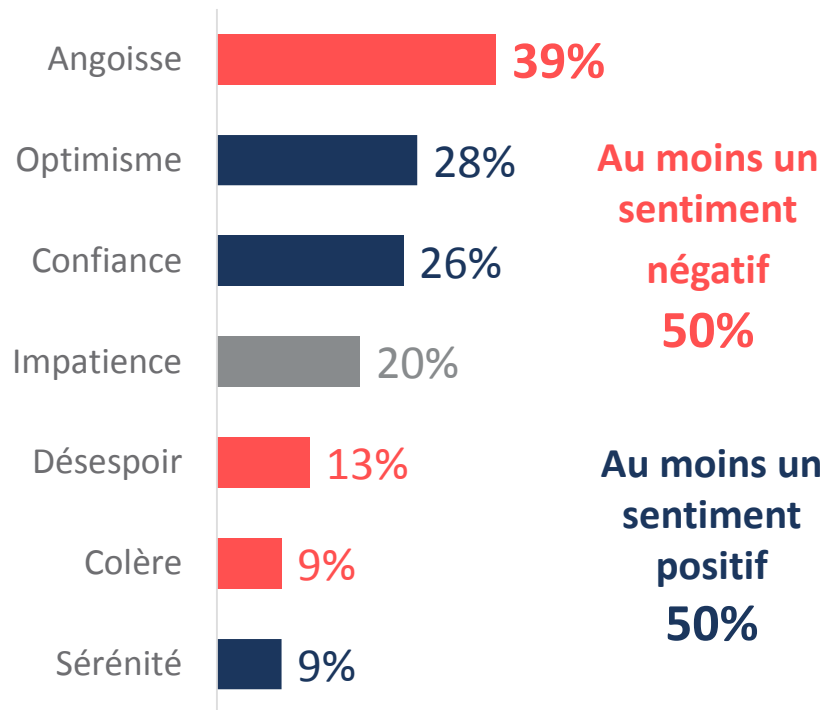


Question : Aujourd'hui, qu'est-ce qui vous paraît le plus important pour réussir sa vie professionnelle ?

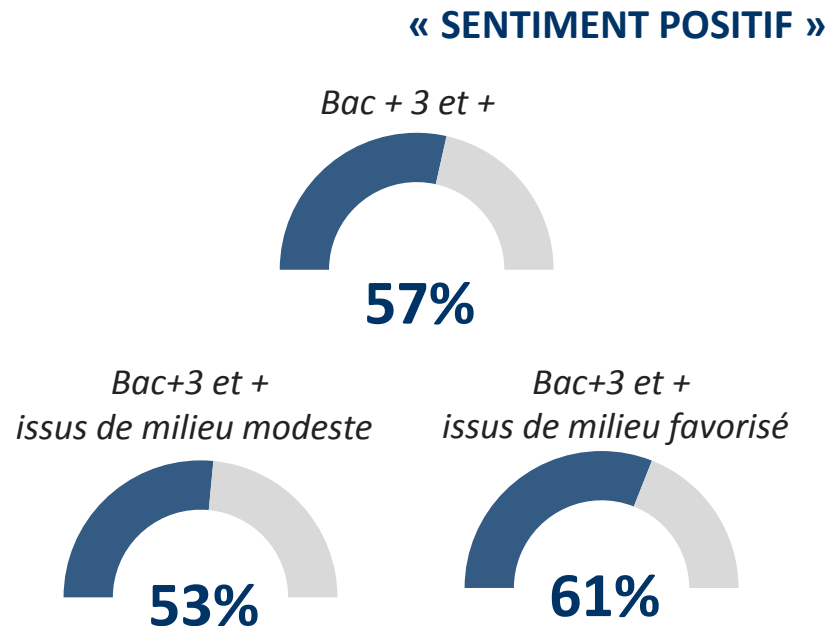
Total supérieur à 100 car trois réponses possibles

Les sentiments éprouvés face à son avenir professionnel: l'influence positive du diplôme, qui n'efface pas l'origine sociale

RÉSULTATS D'ENSEMBLE



DÉTAIL BAC+3 ET PLUS

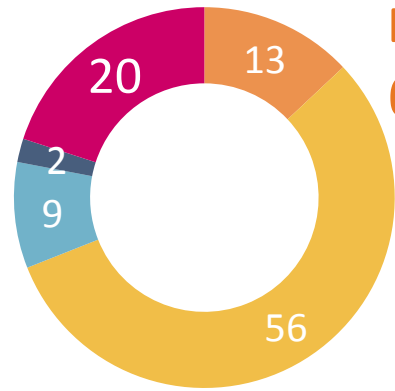


Des jeunes conscients des difficultés liées au milieu social d'origine, en particulier pour la réussite d'études, un peu moins pour la suite



Réussir ses études

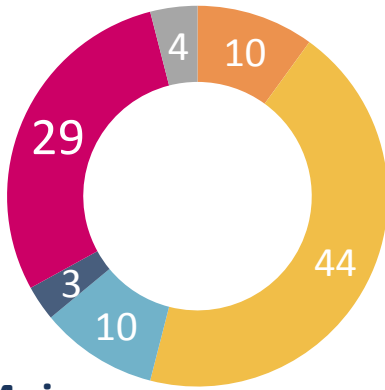
Plus Difficile
69%



Moins difficile
11%

Trouver un premier emploi en rapport avec sa formation

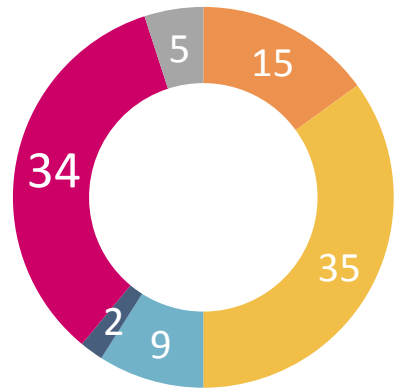
Plus Difficile
54%



Moins difficile
13%

Décrocher un CDI

Plus Difficile
50%



Moins difficile
11%

29 Question : Selon vous, lorsqu'on est issu d'un milieu modeste, est-il plus difficile, moins difficile ou ni plus ni moins difficile de...



A PROPOS D'IPSOS

Ipsos est le troisième Groupe mondial des études. Avec une présence effective dans 88 pays, il emploie plus de 16 000 salariés et a la capacité de conduire des programmes de recherche dans plus de 100 pays. Créé en 1975, Ipsos est contrôlé et dirigé par des professionnels des études. Ils ont construit un groupe solide autour d'un positionnement unique de multi-spécialistes – Etudes sur les Médias et l'Expression des marques, Recherche Marketing, Etudes pour le Management de la Relation Clients / Employés, Opinion et recherche sociale, Recueil de données sur mobile, internet, face à face et téléphone, traitement et mise à disposition des résultats.

Ipsos is listed on Eurolist - NYSE-Euronext. The company is part of the SBF 120 and the Mid-60 index and is eligible for the Deferred Settlement Service (SRD). ISIN code FR0000073298, Reuters ISOS.PA, Bloomberg IPS:FP
www.ipsos.com

© 2017 IPSOS. ALL RIGHTS RESERVED.

This document constitutes the sole and exclusive property of Ipsos. Ipsos retains all copyrights and other rights over, without limitation, Ipsos' trademarks, technologies, methodologies, analyses and know how included or arising out of this document. The addressee of this document undertakes to maintain it confidential and not to disclose all or part of its content to any third party without the prior written consent of Ipsos. The addressee undertakes to use this document solely for its own needs (and the needs of its affiliated companies as the case may be), only for the purpose of evaluating the document for services of Ipsos. No other use is permitted.

GAME CHANGERS

Chez Ipsos, nous sommes passionnément curieux des individus, des marchés, des marques et de la société.

Nous aidons nos clients à naviguer plus vite et plus aisément dans un monde en profonde mutation.

Nous leur apportons l'inspiration nécessaire à la prise de décisions stratégiques.

Nous leur délivrons sécurité, rapidité, simplicité et substance.
Nous sommes des Game Changers

RETROUVEZ-NOUS



www.ipsos.fr



facebook.com/ipsos.fr



vimeo.com/ipsos



[@IpsosFrance](https://twitter.com/IpsosFrance)

GAME CHANGERS

