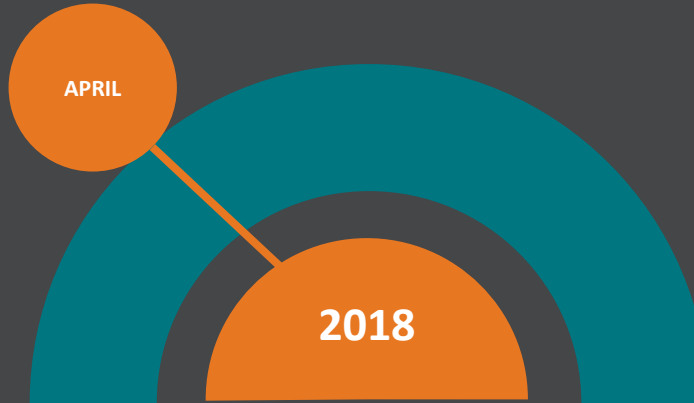


DN/IPSOS

JANUARI



DECEMBER

POLITISK BAROMETER

25 april 2018

David Ahlin, Björn Benzler, Ipsos

Väljarbarometer april

DN/Ipsos väljarbarometer med intervjuer 12 – 23 april bekräftar att opinionsläget på det stora hela präglas av stabilitet. De två traditionella blocken, de rödgröna och alliansen, har båda stöd av omkring 40 procent av väljarna och stödet för Sverigedemokraterna är oförändrat omkring 17 procent. Sedan Ulf Kristersson tillträdde som ny partiledare för Moderaterna har endast mindre förändringar skett i opinionen.

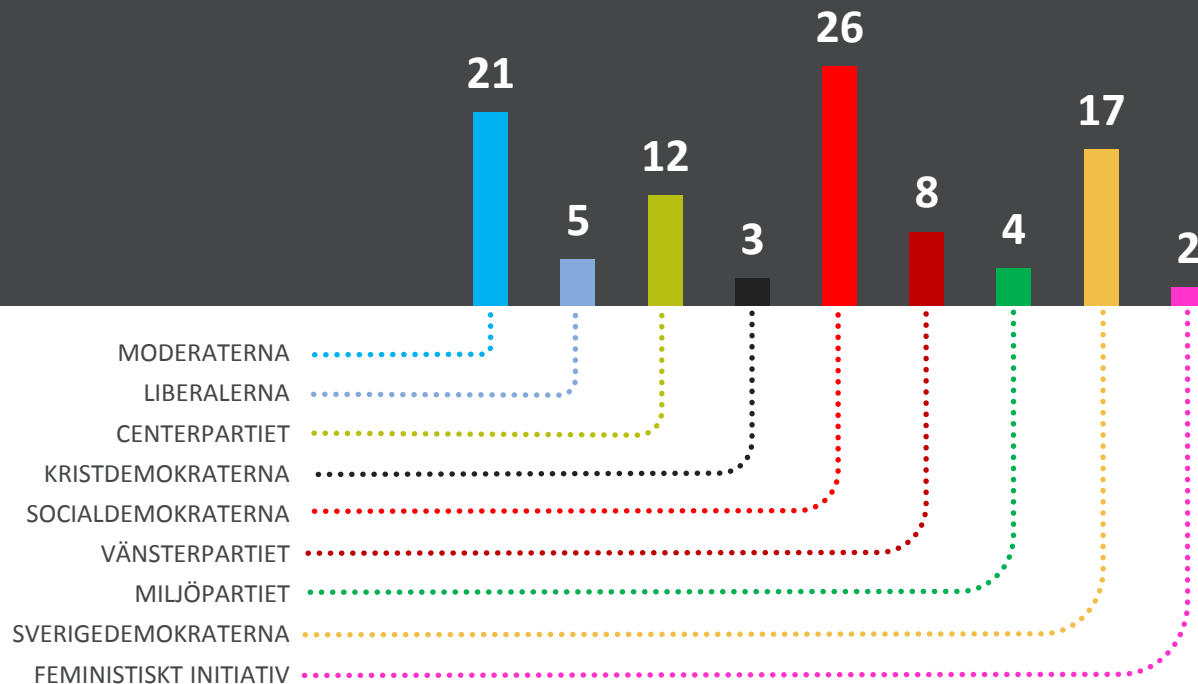
Stödet för Socialdemokraterna har i flera månader i rad skattats till 28 procent. I april är skattningen något lägre, 26 procent, men förändringen är inte tillräckligt stor för att vi ska kunna dra några säkra slutsatser. Dock har flera mätningar i april visat samma svagt negativa tendens för Socialdemokraterna.

Stödet för Centerpartiet skattas till tolv procent vilket är det högsta stödet sedan september och Ulf Kristerssons tillträde som moderatledare. Väljarstödet för C har legat stabilt kring 10 procent sedan oktober och det är för tidigt att tala om något trendbrott. Dock vet vi från tidigare analyser att Centerpartiet är det parti som har störst potential och bäst förutsättningar att vinna över väljare från andra sidan blockgränsen.

Centerpartiets uppgång och Socialdemokraternas tapp innebär att det samlade stödet för alliansen (KD inräknade) i april är något större än det samlade stödet för de rödgröna partierna.

Spärrpartierna: Stödet för Miljöpartiet skattas i april till 4,3 procent och stödet för Kristdemokraterna skattas till 3,2 procent. Stödet för Liberalerna skattas till 5,1 procent.

”Om det var val till riksdagen idag, vilket parti skulle du då rösta på?”
 samt ”men vilket parti lutar det mest mot för dig?”



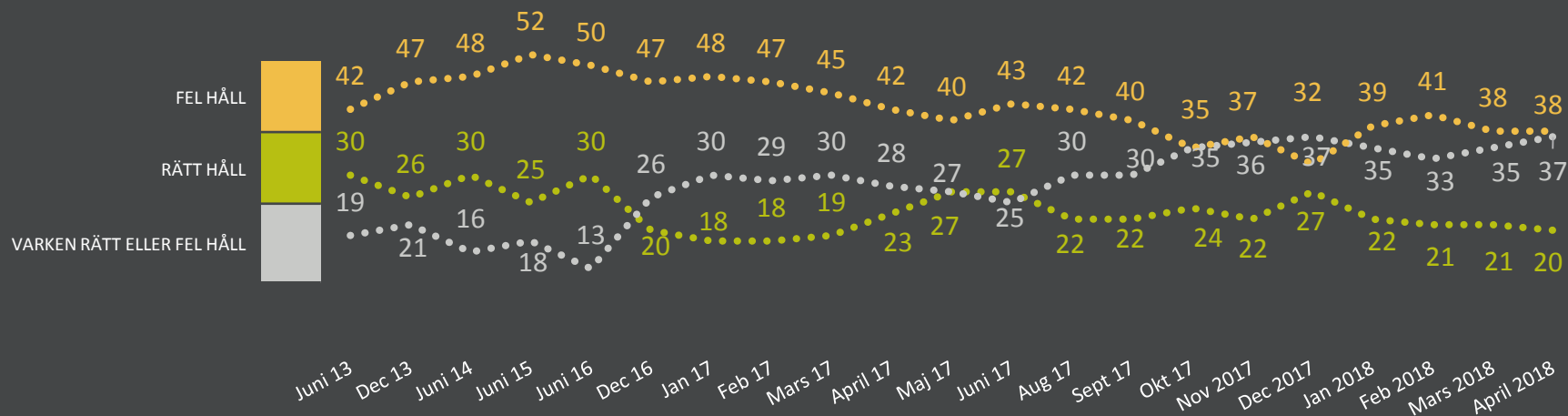
	Riksdags- valet 2014	April 2017	Januari 2018	Februari 2018	Mars 2018	April 2018	Förändring
MODERATERNA	23,33	17	25	21	21	21	-0,1
LIBERALERNA	5,42	6	5	5	5	5	+0,6
CENTERPARTIET	6,11	12	9	11	10	12	+1,8
KRISTDEMOKRATERNA	4,57	4	3	3	3	3	-0,2
SOCIALDEMOKRATERNA	31,01	29	28	29	28	26	-2,0
VÄNSTERPARTIET	5,72	8	7	9	9	8	-1,4
MILJÖPARTIET	6,89	3	4	3	4	4	+0,4
SVERIGEDEMOKRATERNA	12,86	18	16	16	17	17	+0,6
FEMINISTISKT INITIATIV	3,12	2	2	2	2	2	+0,1
Övriga	0,97	2	1	1	2	2	0
Osäkra***	-	15	17	16	16	16	-0,3
M, L, C, KD	39,43	39	42	40	39	41	2,1
S, V, MP	43,72	40	38	41	41	38	-3,1
Blockskillnad**	-4,29	-1	4	-1	-2	3	
Intervjuperiod	-	3-19 april	10-21 januari	8-19 februari	8-19 mars	12-23 april	
Antal intervjuer	-	1621	1640	1642	1839	1819	

**M+L+C+KD minus S+V+MP

*** Andel osäkra beräknas utifrån basen svensk medborgare 18+ och inkluderar både respondenter som angivit något parti och respondenter som uppger att de inte skulle rösta om det vore val idag, rösta blankt, är osäkra eller inte vill svara.

4 av 10 anser att utvecklingen i Sverige går åt fel håll

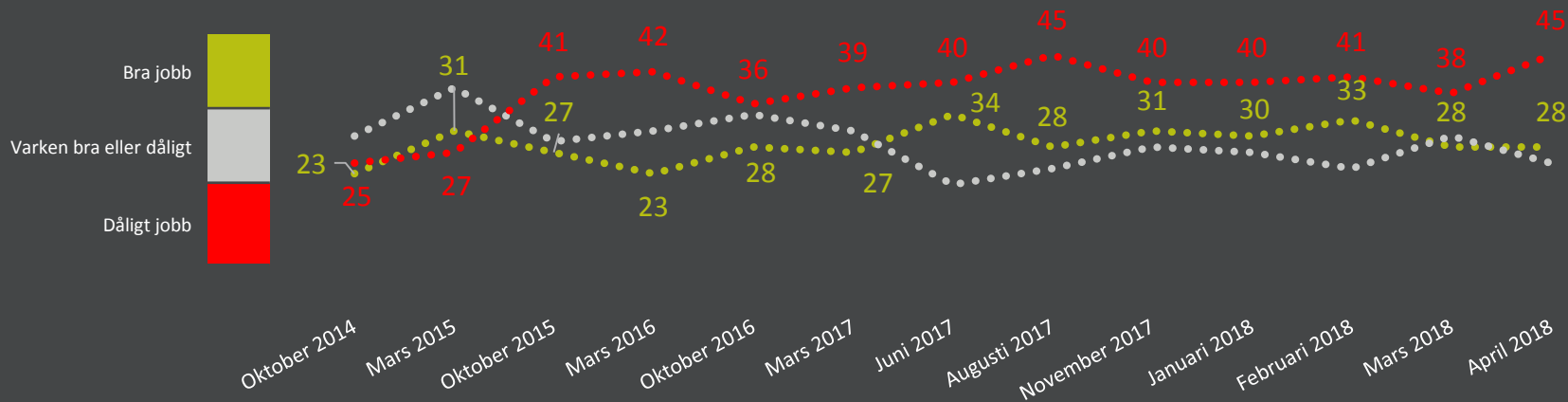
”Rent allmänt, tycker du att utvecklingen i Sverige går åt rätt eller fel håll?”



Källa: DN/Ipsos: juni 2013 – april 2018

4 av 10 anser att regeringen gör ett dåligt jobb

”På det hela taget, tycker du att regeringen gör ett bra eller dåligt jobb?”

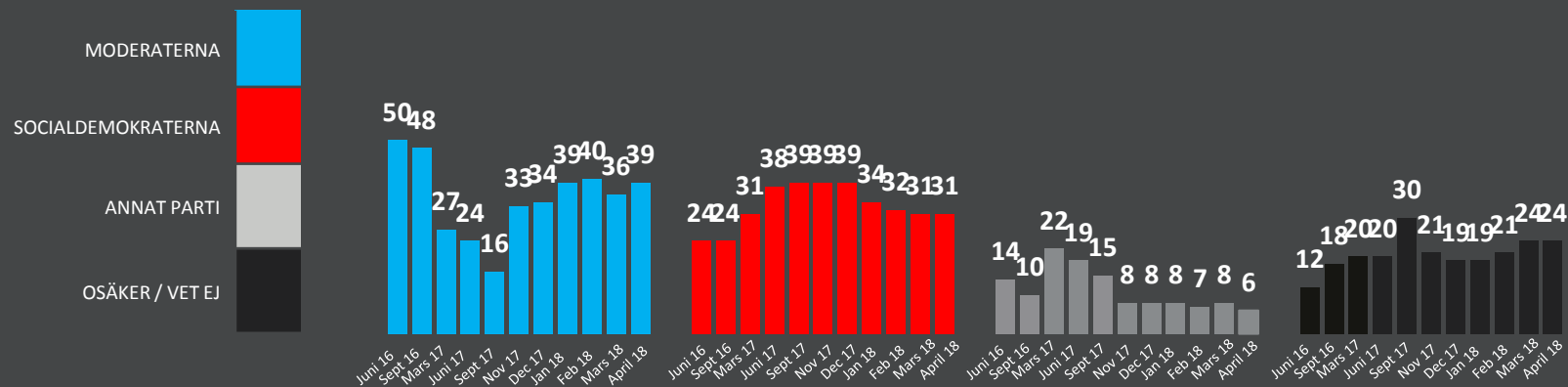


Källa: DN/Ipsos: oktober 2014 – april 2018

Bas: april 2018 n=1015 (digitala intervjuer)

4 av 10 tror att M leder nästa regering

”Tror du att nästa regering, efter riksdagsvalet 2018, kommer att ledas av...?”

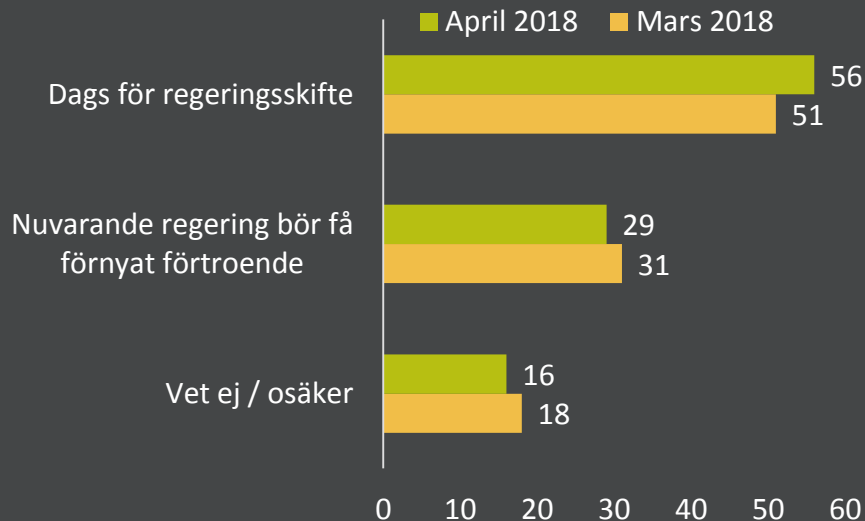


Källa: DN/Ipsos: juni 2016 – april 2018

Bas: april 2018 n=1015 (digitala intervjuer)

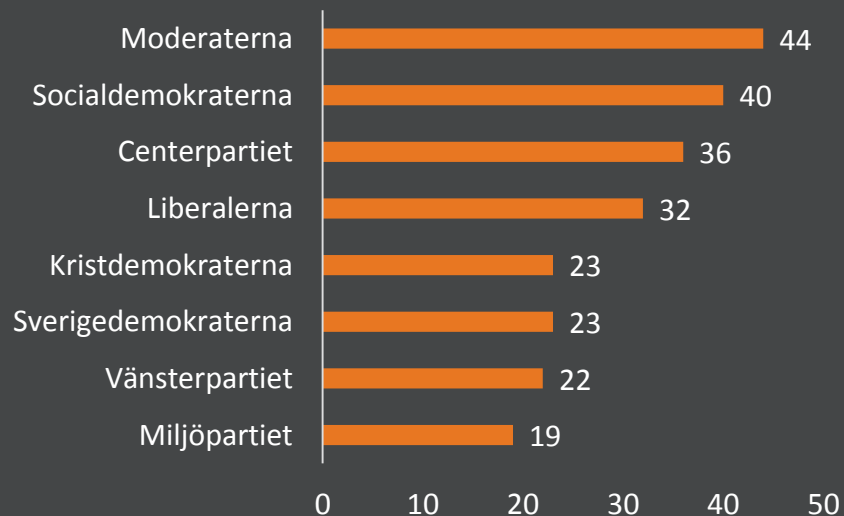
6 av 10 anser att det är dags för regeringsskifte

”Tycker du att det är dags för ett regeringsskifte i höst eller tycker du att nuvarande regering bör få förnyat förtroende?”



Vilka partier bör ingå i regeringen?

”Vilka partier anser du bör ingå i regeringen efter valet i höst?”



Bas: april 2018 n=1015 (digitala intervjuer)

Väljarnas statsminister

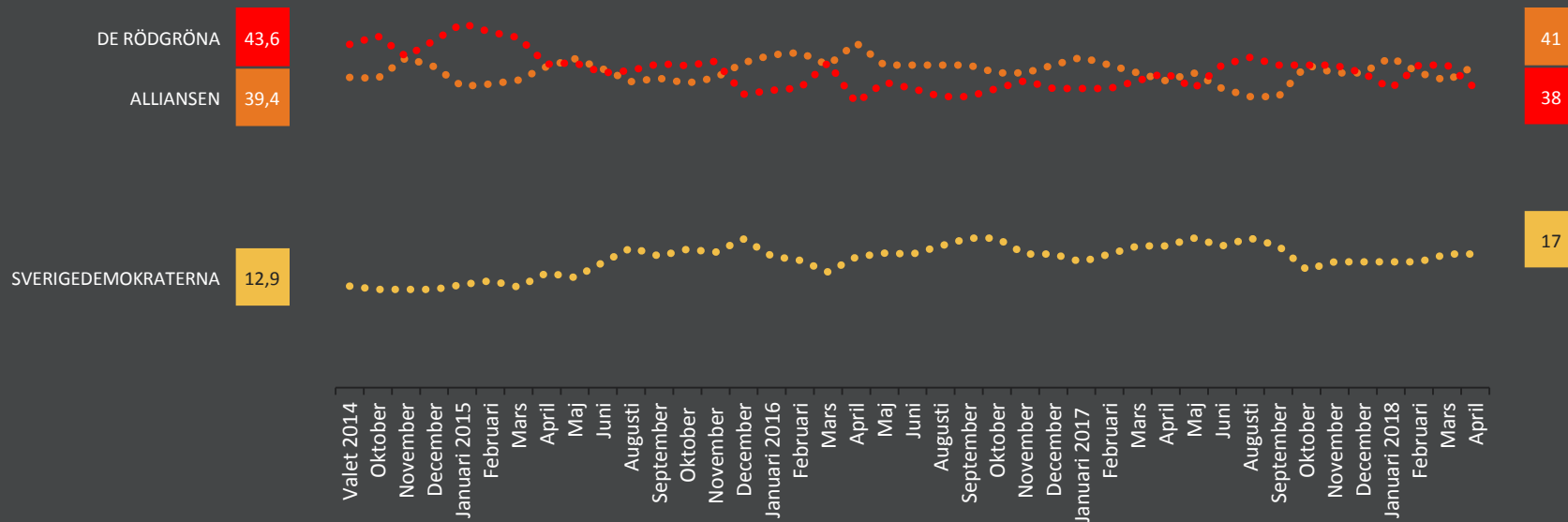
”Vem ser du helst som statsminister i nästa regering?”

	April	Mars	Februari	Januari	November
Stefan Löfven	23%	25%	30%	25%	27%
Ulf Kristersson	23%	21%	25%	23%	20%
Annie Lööf	13%	12%	12%	14%	12%
Jimmie Åkesson	11%	12%	9%	11%	10%
Någon annan	7%	8%	7%	6%	7%
Vet ej	23%	22%	18%	20%	23%

Källa: DN/Ipsos: november 2017 – april 2018
Bas: april 2018 n=1015 (digitala intervjuer)

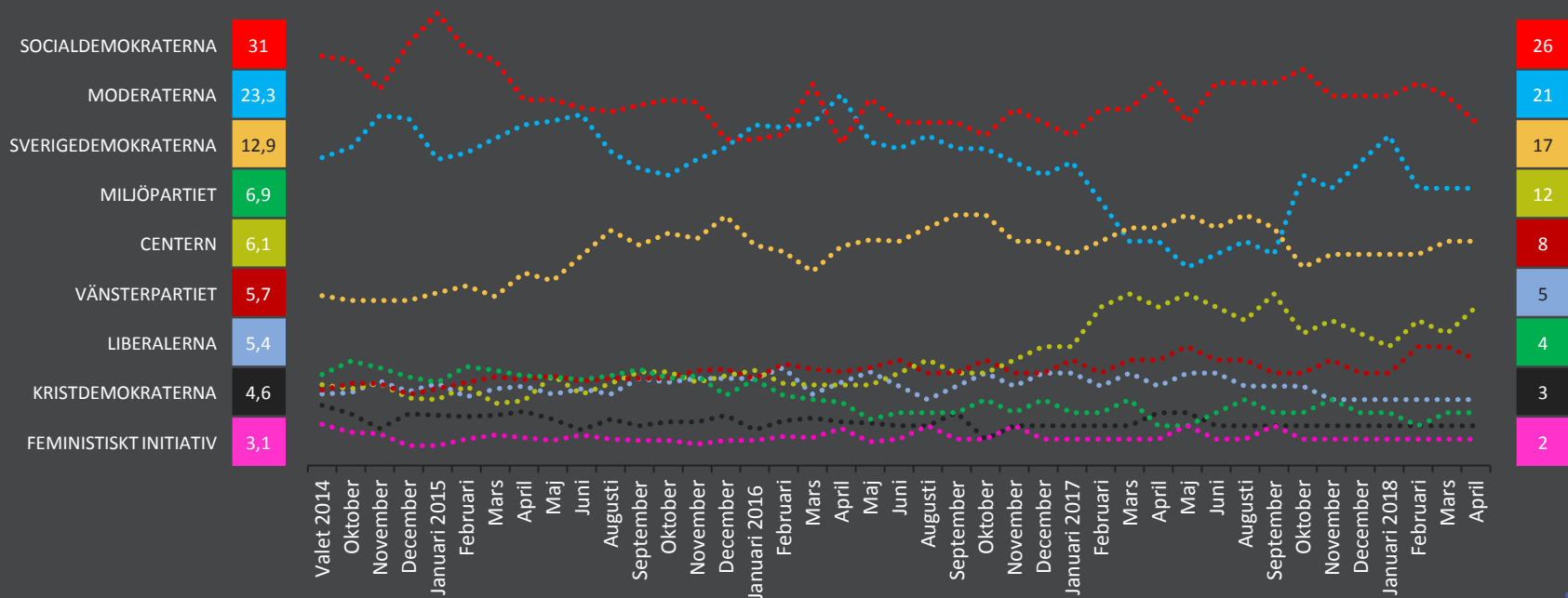
Stödet för alliansen, rödgröna och Sverigedemokraterna

”Om det var val till riksdagen idag, vilket parti skulle du då rösta på?”
samt ”men vilket parti lutar det mest mot för dig?”



Partiernas väljarstöd sedan valet 2014

”Om det var val till riksdagen idag, vilket parti skulle du då rösta på?”
samt ”men vilket parti lutar det mest mot för dig?”



Genomsnittlig förändring samt största ökning och största minskning avser förändringar mellan två på varandra följande mätningar.

	Skattning april 2018	Förändring	Genomsnittlig förändring sedan år 2000	Största ökning sedan år 2000	Största minskning sedan år 2000	Genomsnittlig förändring sedan valet 2014	Största ökning sedan valet 2014	Största minskning sedan valet 2014
MODERATERNA	21	-0,1	1,4	6,1	-5,2	1,5	6,1	-4,5
LIBERALERNA	5	+0,6	0,8	5,8	-3,0	0,7	1,8	-2,0
CENTERPARTIET	12	+1,8	0,7	2,9	-2,9	0,9	2,9	-2,9
KRISTDEMOKRATERNA	3	-0,2	0,7	4,2	-3,5	0,6	1,7	-1,8
SOCIALDEMOKRATERNA	26	-2,0	1,5	6,3	-6,0	1,4	3,8	-4,5
VÄNSTERPARTIET	8	-1,4	0,8	3,3	-2,7	0,6	1,6	-1,4
MILJÖPARTIET	4	+0,4	0,7	2,1	-3,1	0,6	1,5	-2,4
SVERIGEDEMOKRATERNA	17	+0,6	0,8	3,1	-2,7	1,0	3,1	-2,7
FEMINISTISKT INITIATIV	2	+0,1	0,5	1,6	-1,1	0,4	0,9	-1,1
Övriga	2	0	0,5	2,9	-2,7	0,3	1	-0,9
M, L, C, KD	41	2,1	1,4	5,2	-5,1	1,2	3,8	-2,9
S, V, MP	38	-3,1	1,4	4,6	-4,9	1,4	3,1	-4,9

DN/Ipsos väljarbarometer metodredovisning

Betalande uppdragsgivare

Dagens Nyheter AB. Undersökningen publiceras med förstahandsrätt för Dagens Nyheter. Väljarbarometern har genomförts för Dagens Nyheter räkning sedan år 1979.

Undersökningens syfte

Att göra en skattning av fördelningen av partisympatierna i väljarkåren om det vore riksdagsval idag.

Frågeställning

”Om det var val till riksdagen idag, vilket parti skulle du då rösta på?”. Om respondenten inte uppger ett parti får personen följdfrågan ”Men vilket parti lutar det mest mot för dig?”. I redovisningen av partisympati slås dessa två frågor samman.

Urval

Ipsos använder två olika urvalskällor för undersökningen. Urvalet för telefonintervjuerna är ett individbaserat slumpmässigt urval. Urvalet matchas i den mån det är möjligt med individens mobiltelefonnummer och/eller fasta telefonnummer. Vi söker sedan namngivna individer och säkerställer att vi kommit till rätt person vid uppringning. Vid sökning av intervjupersoner så använder Ipsos tillgängliga nummer, dvs både mobilnummer och fasta telefonnummer i den utsträckning som dessa finns tillgängliga. Idag genomförs ca 70 procent av telefonintervjuerna över mobiltelefon.

Urvalet för de digitala intervjuerna är ett kvoturval ur en slumpmässigt rekryterad respondentpanel. Respondenterna har rekryterats till panelen genom telefonundersökningar med slumpmässigt urval.

Intervjuer

Ipsos har under perioden 12 - 23 april intervjuat 1819 röstberättigade väljare, varav 804 via telefon och 1015 via digitala intervjuer. Av dessa har 1526 uppgett partisympati.

Datainsamling har skett parallellt dels genom telefonintervjuer med ett slumpmässigt individurval, dels genom digitala intervjuer i en slumpmässigt rekryterad respondentpanel.

Telefonintervjuerna genomförs av Ipsos intervjuare i telefoncentralen i Härnösand samt av intervjuare som arbetar hemifrån i samma telefonsystem. Ungefär 40 – 50 intervjuare brukar arbeta med väljarbarometern under en genomsnittlig månad. Ipsos arbetsledare följer upp i genomsnitt 10 procent av intervjuerna per månad som ett led i kvalitetssäkring av arbetet, genom medlysningar och kontrollintervjuer.

Respondenter med mobiltelefon får ett SMS från Ipsos någon dag innan de ska bli uppringda med information om undersökningen. Syftet är att öka tryggheten och svarsviljan hos respondenten.

Skattningen av partiernas stöd under intervjuperioden är ett snitt av resultaten från telefonintervjuerna och de digitala intervjuerna enligt principen 1+1/2.

DN/Ipsos väljarbarometer metodredovisning

Bortfall

Svarsfrekvensen för telefonundersökningen i mars var 14 procent. Bortfallet är olika stort i olika väljargrupper, till exempel är bortfallet större bland yngre och mindre bland äldre respondenter.

	Antal	Andel
Svarande	804	14%
Bortfallet totalt	5145	86%
Ej anträffade	4213	71%
Förhindrad medverkan	221	4%
Avböjde medverkan	711	12%

501 individer som kontaktades färre än fyra gånger har flyttats vidare till april månads urval varför bortfallet ovan är något överskattat.

För mer information om bortfall och andra möjliga felkällor, kontakta Ipsos enligt information nedan.

Deltagarfrekvensen i panelundersökningarna i marsmätningen var 23 procent.

Publiceringsregler

För att ett partis siffror ska särredovisas krävs att partiet ska ha fått stöd av minst 1,5 procent i tre på varandra följande mätningar eller att partiet får minst 3,5 procent i en enskild mätning. För partier som finns representerade i den folkvalda församling som väljarbarometern avser sker redovisning av partiets stöd oavsett dess storlek.

Heltalsredovisning

Ipsos har i samråd med Dagens Nyheter beslutat att gå över till rapportering utan decimalredovisning. Skattningarna av partiernas väljarstöd avrundas till närmaste helta. Syftet är att minska fokus på mindre förändringar i partiernas stöd månad till månad. Stödet för partierna redovisas som avrundande tal utan decimaler mellan valen. Decimalredovisning används sista tiden före val. Förändringarna från mätning till mätning redovisas även fortsatt som ett decimaltal.

Tolkningshjälp

Ipsos tillämpar kvoturval för de digitala intervjuerna och kan därför inte beräkna statistisk felmarginal för skattningarna av partiernas väljarstöd på sedvanligt sätt. För att ge tolkningshjälp till läsare redovisar vi ett antal jämförelsetal per parti som den aktuella skattningen och förändringen jämfört med föregående månad kan relateras till.

Kontakt

Frågor om undersökningen besvaras av David Ahlin, david.ahlin@ipsos.com

DN/Ipsos väljarbarometer metodredovisning

Vägning digitala intervjuer

- 1. Kön och ålder** (5 åldersgrupper)
- 2. Utbildning** (Förgymnasial, 2-åring gymnasial, 3-årig gymnasial samt eftergymnasial utbildning)
- 3. Geografi** (Fördelning mellan storstäder inklusive förorter, större städer inklusive förorter samt övriga kommuntyper)
- 4. Politisk geografi** (Indelning av kommunerna utifrån partiblockens genomsnittliga resultat i valen 2006, 2010 och 2014)
- 5. Politisk nyhetskonsumtion** (Mäts med frågan "Hur ofta läser, lyssnar eller tittar du på nyheter som rör partier, politik och samhällsutvecklingen?")
- 6. Värderingsvägning** enligt GAL-TAN- dimensionen (grön, alternativ, libertär vs traditionell, auktoritär, nationalistisk). Dimensionen mäts med fyra frågeställningar som fångar respondenternas syn på :
 - Nationellt självbestämmande kontra globalisering
 - Ska de som avviker från majoritetens normer anpassa sig eller få avvika
 - Gemensam kultur kontra mångkultur
 - Bör brottslingar i första hand vårdas eller straffas
 - Utifrån svaren delas respondenterna in i tre grupper utifrån vilka värderingar man har (GAL-TAN och de med blandade värderingar).
- 7. Parti i riksdagsvalet 2014**

Vägning telefonintervjuer

- 1. Kön och ålder** mot SCB-data
- 2. Geografi** (Fördelning mellan storstäder inklusive förorter, större städer inklusive förorter samt övriga kommuntyper)
- 3. Parti i riksdagsvalet 2014**

Telefon- respektive paneldata bearbetas och vägs separat.