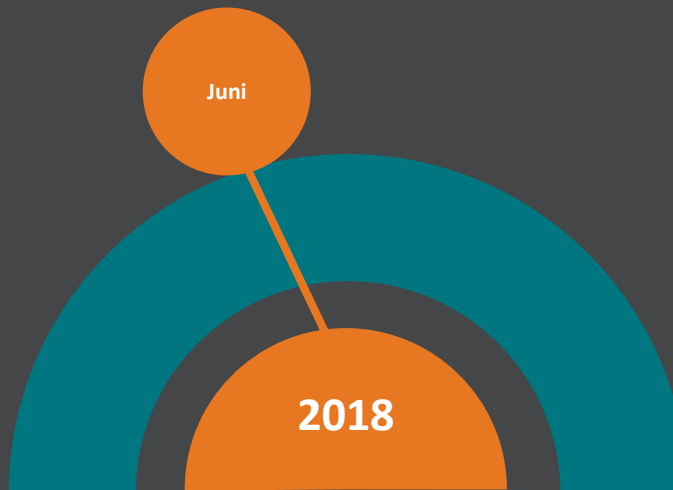


DN/IPSOS

JANUARI



DECEMBER

POLITISK BAROMETER

19 Juni 2018

David Ahlin, Björn Benzler, Ipsos

Högsta stödet hittills för Sverigedemokraterna

DN/Ipsos väljarbarometer med intervjuer 7 – 18 juni visar att Sverigedemokraternas positiva trend i opinionen fortsätter. Stödet ökar för fjärde mätningen i rad och når i juni en ny högsta notering i Ipsos mätserie med 20,5 procent (20,49 avrundat till 20). Partiet har under våren vunnit väljare från både Moderaterna och Socialdemokraterna.

Väljarstödet för Moderaterna backar något till 19 procent samtidigt som stödet för Socialdemokraterna är oförändrat på en låg nivå, 24 procent. Liksom i maj har vi tre partier med nästan jämnstarkt väljarstöd.

Två partier har stöd nära riksdagsspärren. Stödet för Kristdemokraterna skattas till tre procent (2,7) och stödet för Miljöpartiet skattas till fyra procent (4,2).

Det samlade stödet för Alliansen, med Kristdemokraterna inräknade, skattas till 38 procent. Även de rödgröna samlar tillsammans 38 procent.

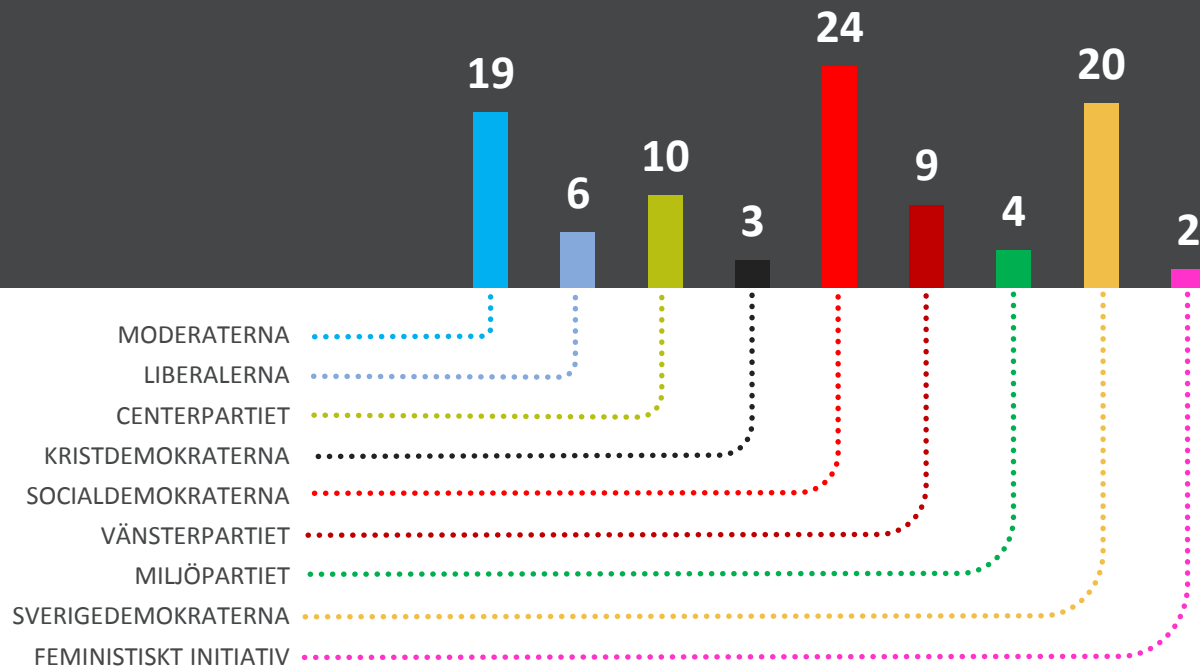
Stödet för Vänsterpartiet har under våren visat en svagt positiv trend och skattas för andra månaden i rad till över nio procent vilket inte hänt sedan hösten 2004.

Stödet för Liberalerna skattas till 6,2 procent, partiets bästa siffra sedan juni förra året. Återstår att se om det är en slumpmässig variation eller om ökningen bekräftas i kommande mätningar.

När det gäller övriga frågor som vi mäter månadsvis syns en svag trend mot ökad osäkerhet i regeringsfrågan. Fler är osäkra och fler tror att något annat parti kan komma att leda nästa regering vid sidan av M och S.

Den tendens till minskad pessimism som vi såg under hela 2017 har avtagit. Andelen som anser att Sverige utvecklas åt fel håll ligger nu stabilt kring 40 procent och andelen som anser att landet utvecklas åt rätt håll kring 20 procent.

”Om det var val till riksdagen idag, vilket parti skulle du då rösta på?”
 samt ”men vilket parti lutar det mest mot för dig?”



	Riksdags- valet 2014	Juni 2017	Mars 2018	April 2018	Maj 2018	Juni 2018	Förändring
MODERATERNA	23,33	16	21	21	22	19	-2,6
LIBERALERNA	5,42	7	5	5	5	6	+1,3
CENTERPARTIET	6,11	12	10	12	9	10	+1,1
KRISTDEMOKRATERNA	4,57	3	3	3	4	3	-1,2
SOCIALDEMOKRATERNA	31,01	29	28	26	24	24	-0,1
VÄNSTERPARTIET	5,72	8	9	8	9	9	+0,3
MILJÖPARTIET	6,89	4	4	4	4	4	+0,2
SVERIGEDEMOKRATERNA	12,86	18	17	17	20	20	+0,9
FEMINISTISKT INITIATIV	3,12	2	2	2	2	2	+0,4
Övriga	0,97	1	2	2	2	2	-0,3
Osäkra***	-	12	16	16	16	14	
M, L, C, KD	39,43	38	39	41	39	38	-1,3
S, V, MP	43,72	41	41	38	37	38	+0,3
Blockskillnad**	-4,29	-3	-2	3	2	0	
Intervjuperiod	-	7-19 juni	8-19 mars	12-23 april	10-21 maj	7-18 juni	
Antal intervjuer	-	1633	1839	1819	1818	1805	

**M+L+C+KD minus S+V+MP

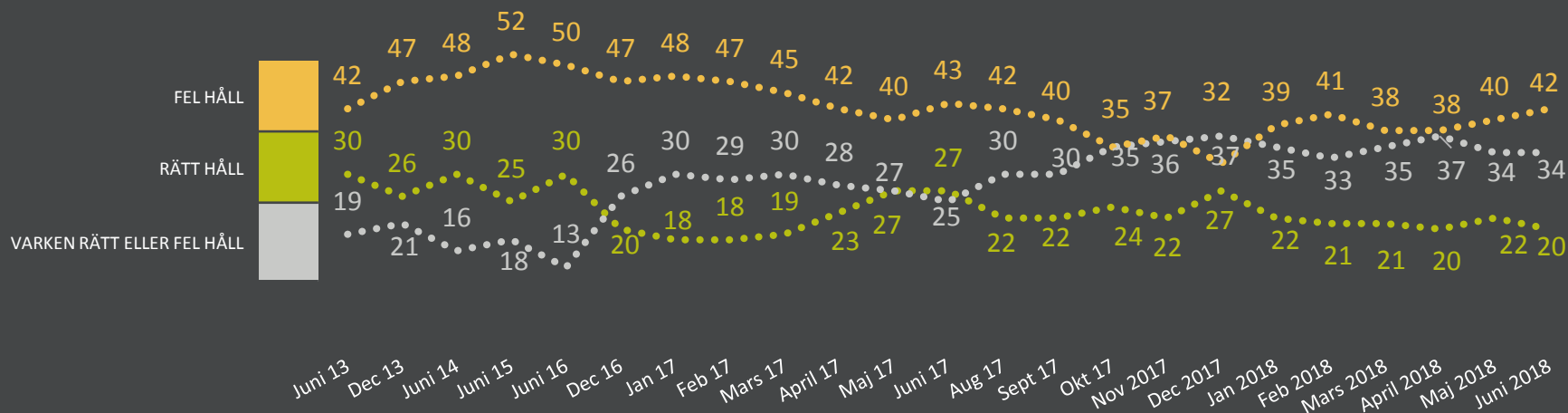
*** Andel osäkra beräknas utifrån basen svensk medborgare 18+ och inkluderar både respondenter som angivit något parti och respondenter som uppger att de inte skulle rösta om det vore val idag, rösta blankt, är osäkra eller inte vill svara.

Genomsnittlig förändring samt största ökning och största minskning avser förändringar mellan två på varandra följande mätningar.

	Skattning juni 2018	Förändring	Genomsnittlig förändring sedan år 2000	Största ökning sedan år 2000	Största minskning sedan år 2000	Genomsnittlig förändring sedan valet 2014	Största ökning sedan valet 2014	Största minskning sedan valet 2014
MODERATERNA	19	-2,6	1,4	6,1	-5,2	1,4	6,1	-4,5
LIBERALERNA	6	+1,3	0,8	5,8	-3,0	0,7	1,8	-2,0
CENTERPARTIET	10	+1,1	0,7	2,9	-2,9	1,0	2,9	-2,9
KRISTDEMOKRATERNA	3	-1,2	0,7	4,2	-3,5	0,6	1,7	-1,8
SOCIALDEMOKRATERNA	24	-0,1	1,5	6,3	-6,0	1,4	3,8	-4,5
VÄNSTERPARTIET	9	+0,3	0,8	3,3	-2,7	0,6	1,6	-1,4
MILJÖPARTIET	4	+0,2	0,7	2,1	-3,1	0,6	1,5	-2,4
SVERIGEDEMOKRATERNA	20	+0,9	0,8	3,1	-2,7	1,0	3,1	-2,7
FEMINISTISKT INITIATIV	2	+0,4	0,5	1,6	-1,1	0,4	0,9	-1,1
Övriga	2	-0,3	0,5	2,9	-2,7	0,3	1	-0,9
M, L, C, KD	38	-1,3	1,4	5,2	-5,1	1,2	3,8	-2,9
S, V, MP	38	+0,3	1,4	4,6	-4,9	1,4	3,1	-4,9

4 av 10 anser att utvecklingen i Sverige går åt fel håll

”Rent allmänt, tycker du att utvecklingen i Sverige går åt rätt eller fel håll?”



Källa: DN/Ipsos: juni 2013 – juni 2018

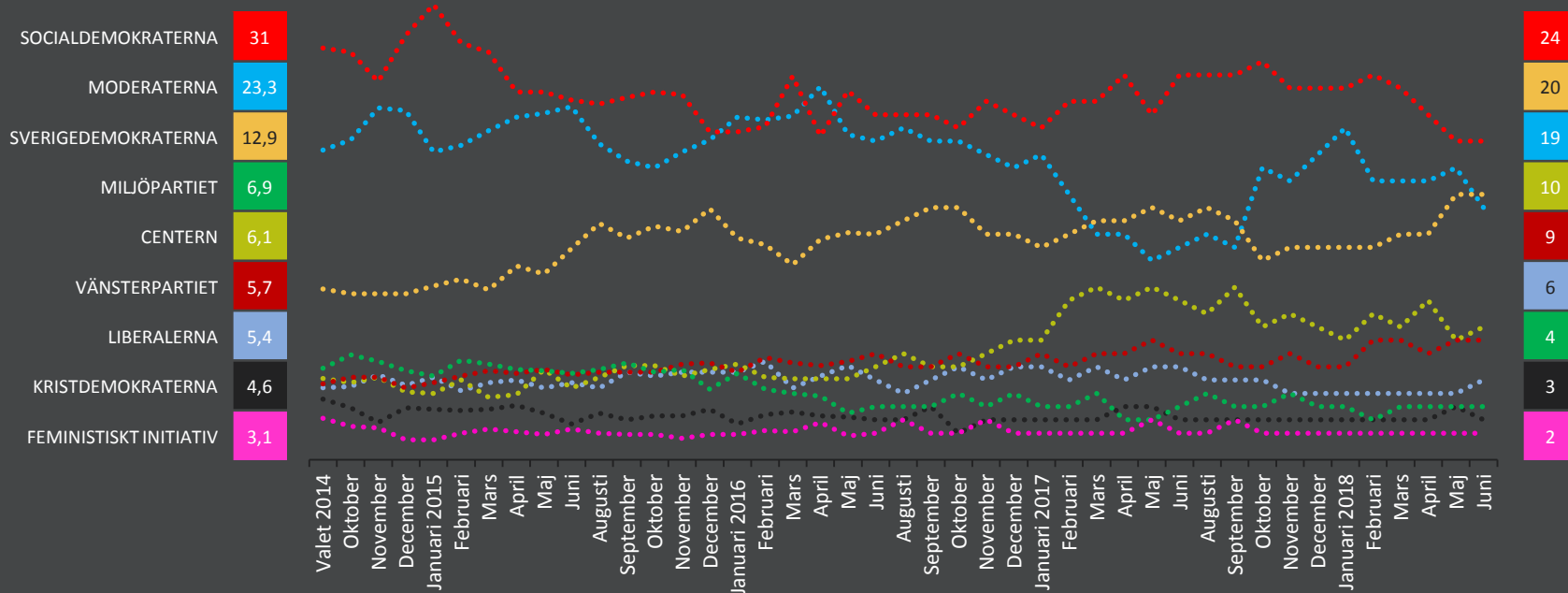
Stödet för alliansen, rödgröna och Sverigedemokraterna

”Om det var val till riksdagen idag, vilket parti skulle du då rösta på?”
samt ”men vilket parti lutar det mest mot för dig?”



Partiernas väljarstöd sedan valet 2014

”Om det var val till riksdagen idag, vilket parti skulle du då rösta på?”
 samt ”men vilket parti lutar det mest mot för dig?”



DN/Ipsos väljarbarometer metodredovisning

Betalande uppdragsgivare

Dagens Nyheter AB. Undersökningen publiceras med förstahandsrätt för Dagens Nyheter. Väljarbarometern har genomförts för Dagens Nyheter räkning sedan år 1979.

Undersökningens syfte

Att göra en skattning av fördelningen av partisympatierna i väljarkåren om det vore riksdagsval idag.

Frågeställning

”Om det var val till riksdagen idag, vilket parti skulle du då rösta på?”. Om respondenten inte uppger ett parti får personen följdfrågan ”Men vilket parti lutar det mest mot för dig?”. I redovisningen av partisympati slås dessa två frågor samman.

Urval

Ipsos använder två olika urvalskällor för undersökningen. Urvalet för telefonintervjuerna är ett individbaserat slumpmässigt urval. Urvalet matchas i den mån det är möjligt med individens mobiltelefonnummer och/eller fasta telefonnummer. Vi söker sedan namngivna individer och säkerställer att vi kommit till rätt person vid uppringning. Vid sökning av intervjupersoner så använder Ipsos tillgängliga nummer, dvs både mobilnummer och fasta telefonnummer i den utsträckning som dessa finns tillgängliga. Idag genomförs ca 70 procent av telefonintervjuerna över mobiltelefon.

Urvalet för de digitala intervjuerna är ett kvoturval ur en slumpmässigt rekryterad respondentpanel. Respondenterna har rekryterats till panelen genom telefonundersökningar med slumpmässigt urval.

Intervjuer

Ipsos har under perioden 7 - 18 juni intervjuat 1805 röstberättigade väljare, varav 803 via telefon och 1002 via digitala intervjuer. Av dessa har 1539 uppgett partisympati.

Datainsamling har skett parallellt dels genom telefonintervjuer med ett slumpmässigt individurval, dels genom digitala intervjuer i en slumpmässigt rekryterad respondentpanel.

Telefonintervjuerna genomförs av Ipsos intervjuare i telefoncentralen i Härnösand samt av intervjuare som arbetar hemifrån i samma telefonsystem. Ungefär 40 – 50 intervjuare brukar arbeta med väljarbarometern under en genomsnittlig månad. Ipsos arbetsledare följer upp i genomsnitt 10 procent av intervjuerna per månad som ett led i kvalitetssäkring av arbetet, genom medlysningar och kontrollintervjuer.

Respondenter med mobiltelefon får ett SMS från Ipsos någon dag innan de ska bli uppringda med information om undersökningen. Syftet är att öka tryggheten och svarsviljan hos respondenten.

Skattningen av partiernas stöd under intervjuperioden är ett snitt av resultaten från telefonintervjuerna och de digitala intervjuerna enligt principen 1+1/2.

DN/Ipsos väljarbarometer metodredovisning

Bortfall

Svarsfrekvensen för telefonundersökningen i maj var 11 procent. Bortfallet är olika stort i olika väljargrupper, till exempel är bortfallet större bland yngre och mindre bland äldre respondenter.

	Antal	Andel
Svarande	803	11%
Bortfallet totalt	6390	88%
Ej anträffade	5385	74%
Förhindrad medverkan	87	1%
Avböjde medverkan	918	13%

10818 individer som kontaktades färre än fyra gånger har flyttats vidare till juni månads urval varför bortfallet ovan är något överskattat.

För mer information om bortfall och andra möjliga felkällor, kontakta Ipsos enligt information nedan.

Deltagarfrekvensen i panelundersökningarna i marsmätningen var 24 procent.

Publiceringsregler

För att ett partis siffror ska särredovisas krävs att partiet ska ha fått stöd av minst 1,5 procent i tre på varandra följande mätningar eller att partiet får minst 3,5 procent i en enskild mätning. För partier som finns representerade i den folkvalda församling som väljarbarometern avser sker redovisning av partiets stöd oavsett dess storlek.

Heltalsredovisning

Ipsos har i samråd med Dagens Nyheter beslutat att gå över till rapportering utan decimalredovisning. Skattningarna av partiernas väljarstöd avrundas till närmaste helta. Syftet är att minska fokus på mindre förändringar i partiernas stöd månad till månad. Stödet för partierna redovisas som avrundande tal utan decimaler mellan valen. Decimalredovisning används sista tiden före val. Förändringarna från mätning till mätning redovisas även fortsatt som ett decimaltal.

Tolkningshjälp

Ipsos tillämpar kvoturval för de digitala intervjuerna och kan därför inte beräkna statistisk felmarginal för skattningarna av partiernas väljarstöd på sedvanligt sätt. För att ge tolkningshjälp till läsare redovisar vi ett antal jämförelsetal per parti som den aktuella skattningen och förändringen jämfört med föregående månad kan relateras till.

Kontakt

Frågor om undersökningen besvaras av David Ahlin, david.ahlin@ipsos.com

DN/Ipsos väljarbarometer metodredovisning

Vägning digitala intervjuer

- 1. Kön och ålder** (5 åldersgrupper)
- 2. Utbildning** (Förgymnasial, 2-åring gymnasial, 3-årig gymnasial samt eftergymnasial utbildning)
- 3. Geografi** (Fördelning mellan storstäder inklusive förorter, större städer inklusive förorter samt övriga kommuntyper)
- 4. Politisk geografi** (Indelning av kommunerna utifrån partiblockens genomsnittliga resultat i valen 2006, 2010 och 2014)
- 5. Politisk nyhetskonsumtion** (Mäts med frågan "Hur ofta läser, lyssnar eller tittar du på nyheter som rör partier, politik och samhällsutvecklingen?")
- 6. Värderingsvägning** enligt GAL-TAN- dimensionen (grön, alternativ, libertär vs traditionell, auktoritär, nationalistisk). Dimensionen mäts med fyra frågeställningar som fångar respondenternas syn på :
 - Nationellt självbestämmande kontra globalisering
 - Ska de som avviker från majoritetens normer anpassa sig eller få avvika
 - Gemensam kultur kontra mångkultur
 - Bör brottslingar i första hand vårdas eller straffas
 - Utifrån svaren delas respondenterna in i tre grupper utifrån vilka värderingar man har (GAL-TAN och de med blandade värderingar).
- 7. Parti i riksdagsvalet 2014**

Vägning telefonintervjuer

- 1. Kön och ålder** mot SCB-data
- 2. Geografi** (Fördelning mellan storstäder inklusive förorter, större städer inklusive förorter samt övriga kommuntyper)
- 3. Parti i riksdagsvalet 2014**

Telefon- respektive paneldata bearbetas och vägs separat.