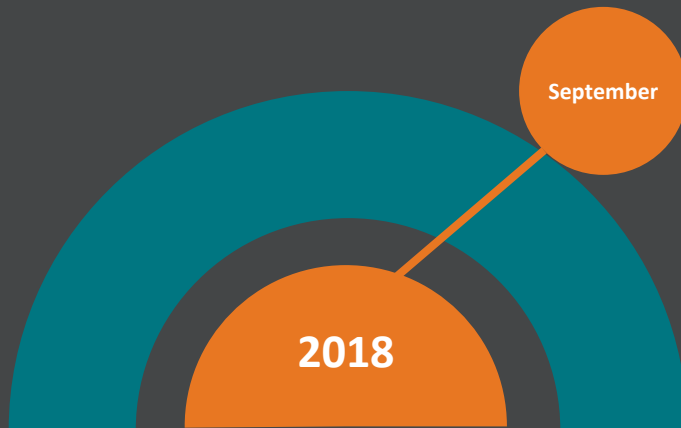


DN/IPSOS

Januari



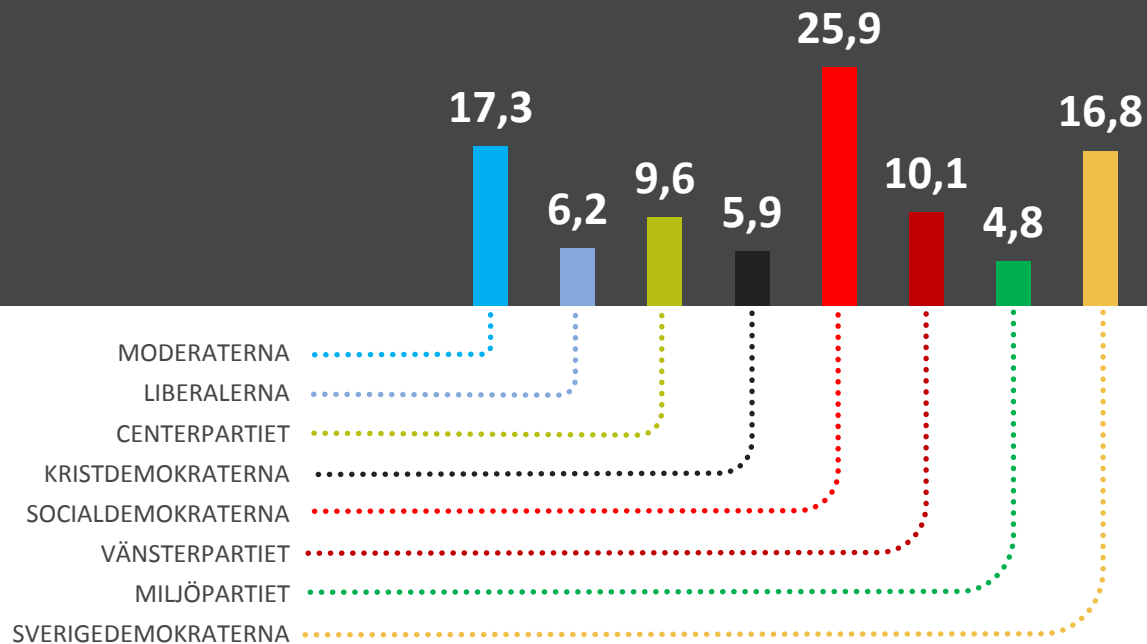
December

POLITISK BAROMETER

7 september 2018

David Ahlin, Björn Benzler, Ipsos

”Om det var val till riksdagen idag, vilket parti skulle du då rösta på?”
samt ”men vilket parti lutar det mest mot för dig?”



	Riksdags- valet 2014	Juni 2018	Augusti 1 2018	Augusti 2 2018	September 1 2018	September 2 2018	Förändring
MODERATERNA	23,33	19	17,7	17,1	16,9	17,3	+0,4
LIBERALERNA	5,42	6	5,9	5,4	5,9	6,2	+0,3
CENTERPARTIET	6,11	10	10,1	8,8	9,6	9,6	-
KRISTDEMOKRATERNA	4,57	3	4,0	4,6	6,3	5,9	-0,4
SOCIALDEMOKRATERNA	31,01	24	24,9	26,3	26,5	25,9	-0,6
VÄNSTERPARTIET	5,72	9	9,5	9,8	10,7	10,1	-0,6
MILJÖPARTIET	6,89	4	6,1	6,0	5,0	4,8	-0,2
SVERIGEDEMOKRATERNA	12,86	20	19,0	19,4	16,3	16,8	+0,5
Övriga	4,09	4	2,8	2,7	2,9	3,3	+0,4
Osäkra***	-	14	13,3	12,2	10,8	11,2	+0,4
M, L, C, KD	39,43	38	37,7	35,9	38,7	39,0	+0,3
S, V, MP	43,72	38	40,4	42,1	42,2	40,8	-1,4
Blockskillnad**	-4,29	0	-2,7	-6,2	-3,5	-1,8	
Intervjuperiod	-	7-18 juni	7-16 Augusti	16-24 Augusti	28 Augusti - 2 September	2 - 5 September	
Antal intervjuer	-	1805	1883	1875	1874	1683	

**M+L+C+KD minus S+V+MP

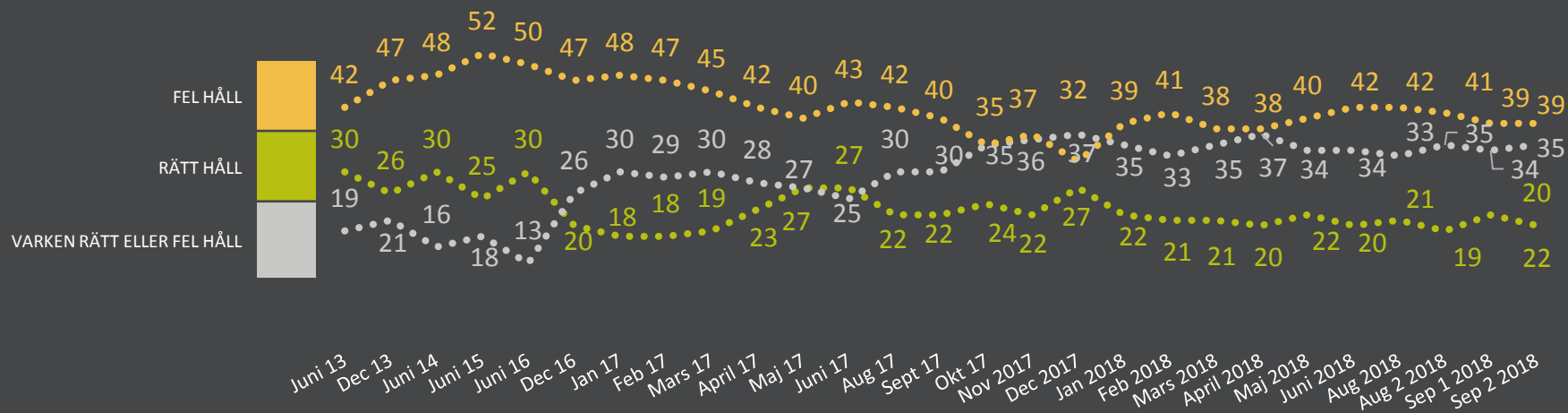
*** Andel osäkra beräknas utifrån basen svensk medborgare 18+ och inkluderar både respondenter som angivit något parti och respondenter som uppger att de inte skulle rösta om det vore val idag, rösta blankt, är osäkra eller inte vill svara.

Genomsnittlig förändring samt största ökning och största minskning avser förändringar mellan två på varandra följande mätningar.

	Skattning september 2018	Förändring	Genomsnittlig förändring sedan år 2000	Största ökning sedan år 2000	Största minskning sedan år 2000	Genomsnittlig förändring sedan valet 2014	Största ökning sedan valet 2014	Största minskning sedan valet 2014
MODERATERNA	17,3	+0,4	1,4	6,1	-5,2	1,3	6,1	-4,5
LIBERALERNA	6,2	+0,3	0,8	5,8	-3,0	0,7	1,8	-2,0
CENTERPARTIET	9,6	-	0,7	2,9	-2,9	0,9	2,9	-2,9
KRISTDEMOKRATERNA	5,9	-0,4	0,7	4,2	-3,5	0,7	1,7	-1,8
SOCIALDEMOKRATERNA	25,9	-0,6	1,5	6,3	-6,0	1,3	3,8	-4,5
VÄNSTERPARTIET	10,1	-0,6	0,8	3,3	-2,7	0,6	1,6	-1,4
MILJÖPARTIET	4,8	-0,2	0,7	2,1	-3,1	0,6	1,9	-2,4
SVERIGEDEMOKRATERNA	16,8	+0,5	0,8	3,1	-3,1	1,0	3,1	-3,1
M, L, C, KD	39,0	+0,3	1,4	5,2	-5,1	1,3	3,8	-2,9
S, V, MP	40,8	-1,4	1,4	4,6	-4,9	1,4	3,1	-4,9

4 av 10 anser att utvecklingen i Sverige går åt fel håll

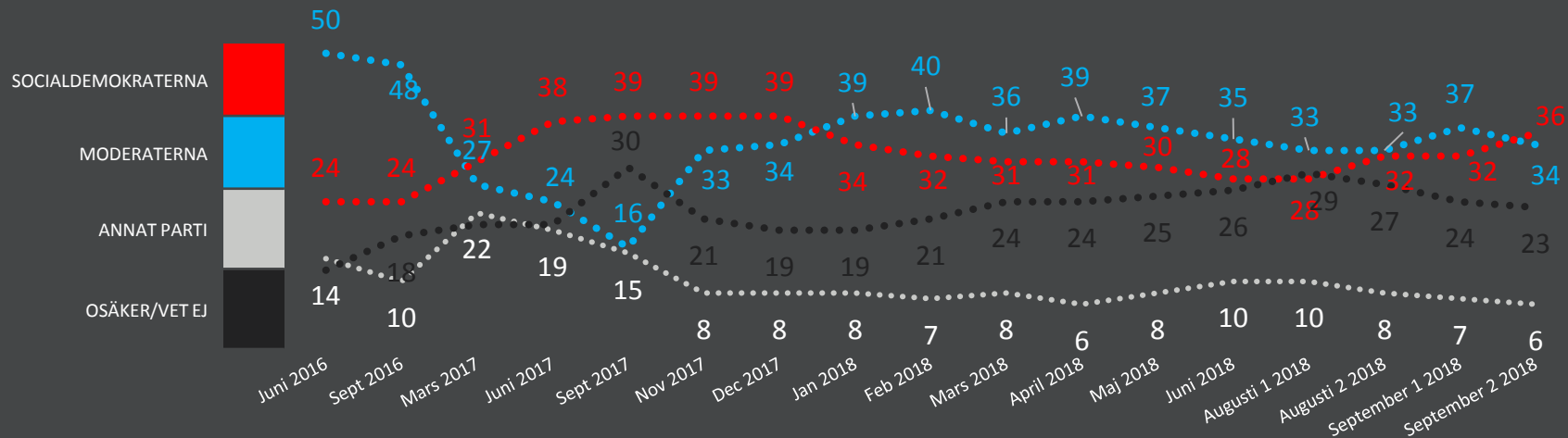
”Rent allmänt, tycker du att utvecklingen i Sverige går åt rätt eller fel håll?”



Källa: DN/Ipsos: juni 2013 – september 2018

Valvinden – jämnt mellan S och M

”Tror du att nästa regering, efter riksdagsvalet 2018, kommer att ledas av...?”

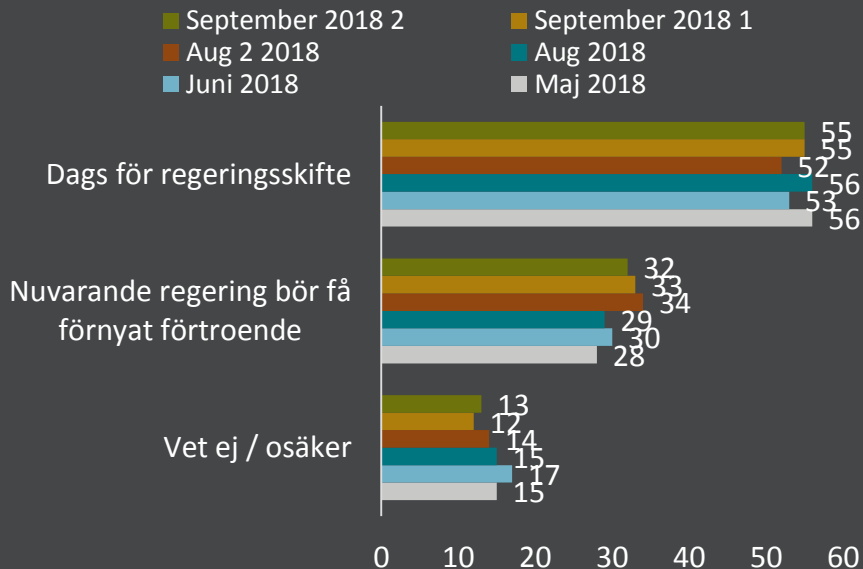


Källa: DN/Ipsos: juni 2016 – september 2018

Bas: september 2 2018 n=829 (digitala intervjuer)

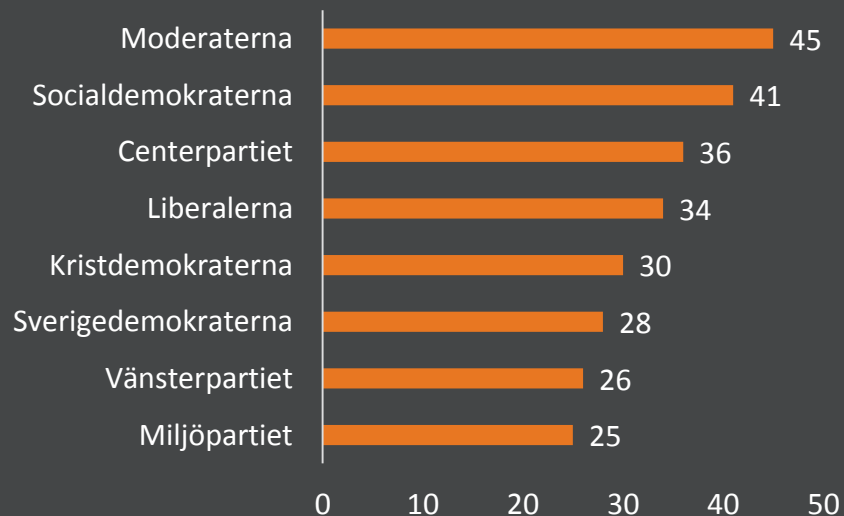
5 av 10 anser att det är dags för regeringsskifte

”Tycker du att det är dags för ett regeringsskifte i höst eller tycker du att nuvarande regering bör få förnyat förtroende?”



Vilka partier bör ingå i regeringen?

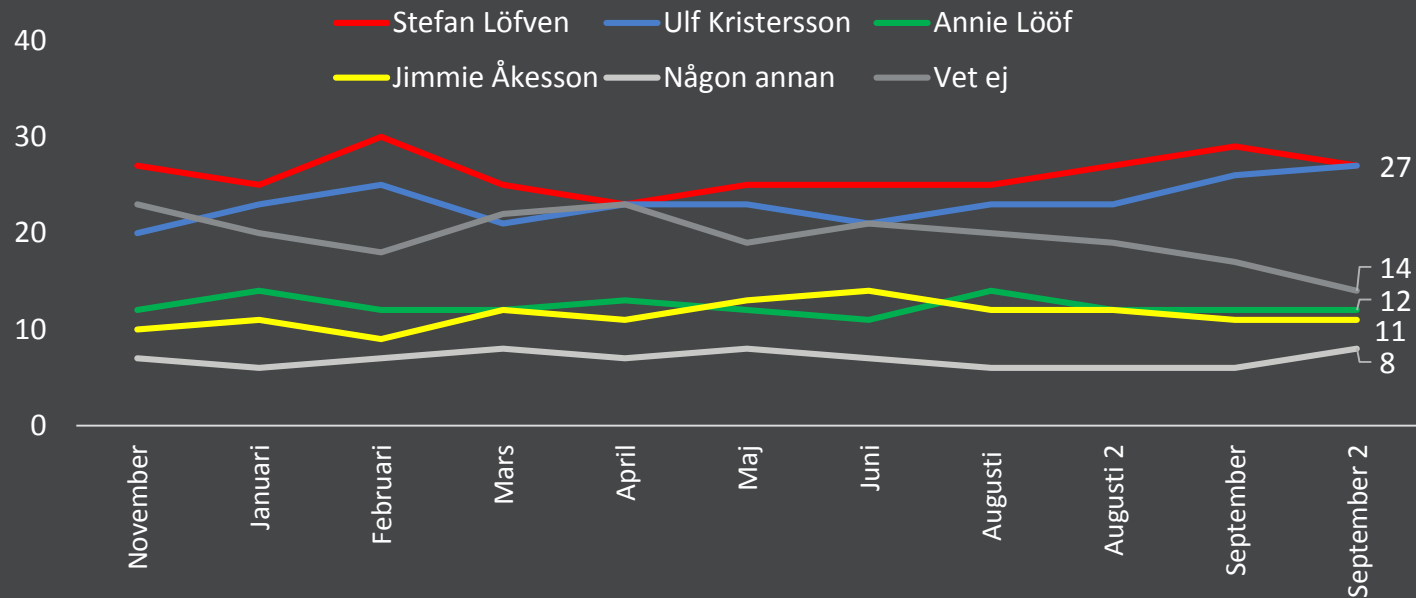
”Vilka partier anser du bör ingå i regeringen efter valet i höst?”



Bas: september 2018 2 n=829 (digitala intervjuer)

Väljarnas statsminister

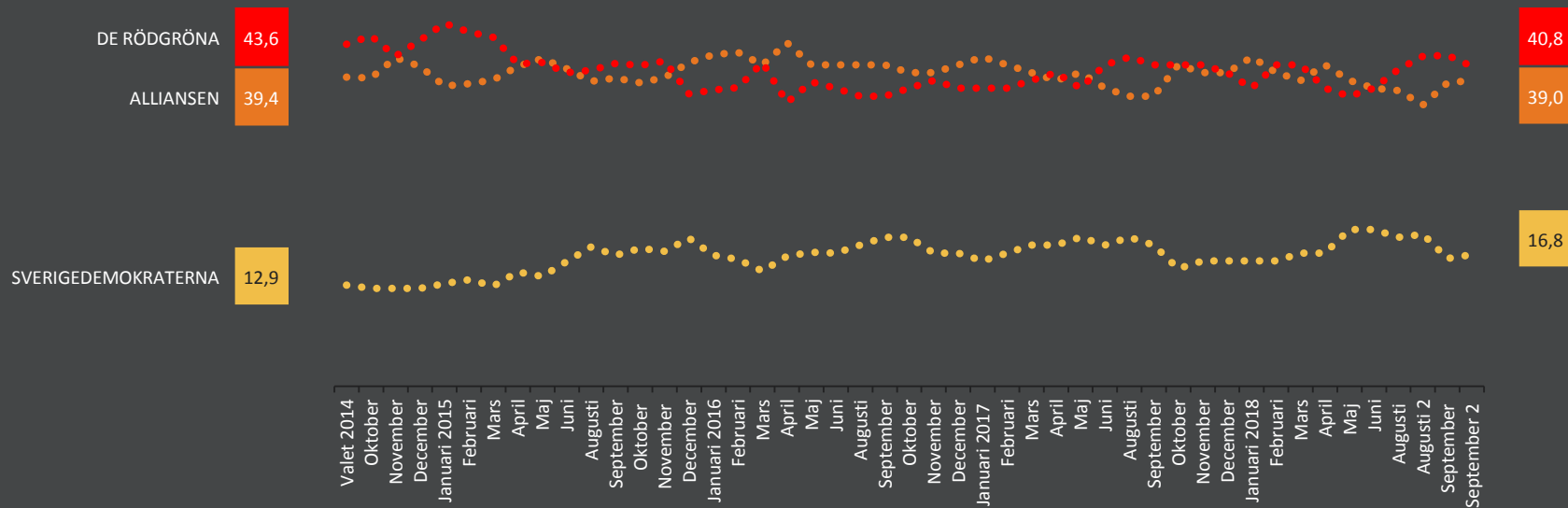
”Vem ser du helst som statsminister i nästa regering?”



Källa: DN/Ipsos: november 2017 – september 2018
Bas: september 2018 n=829 (digitala intervjuer)

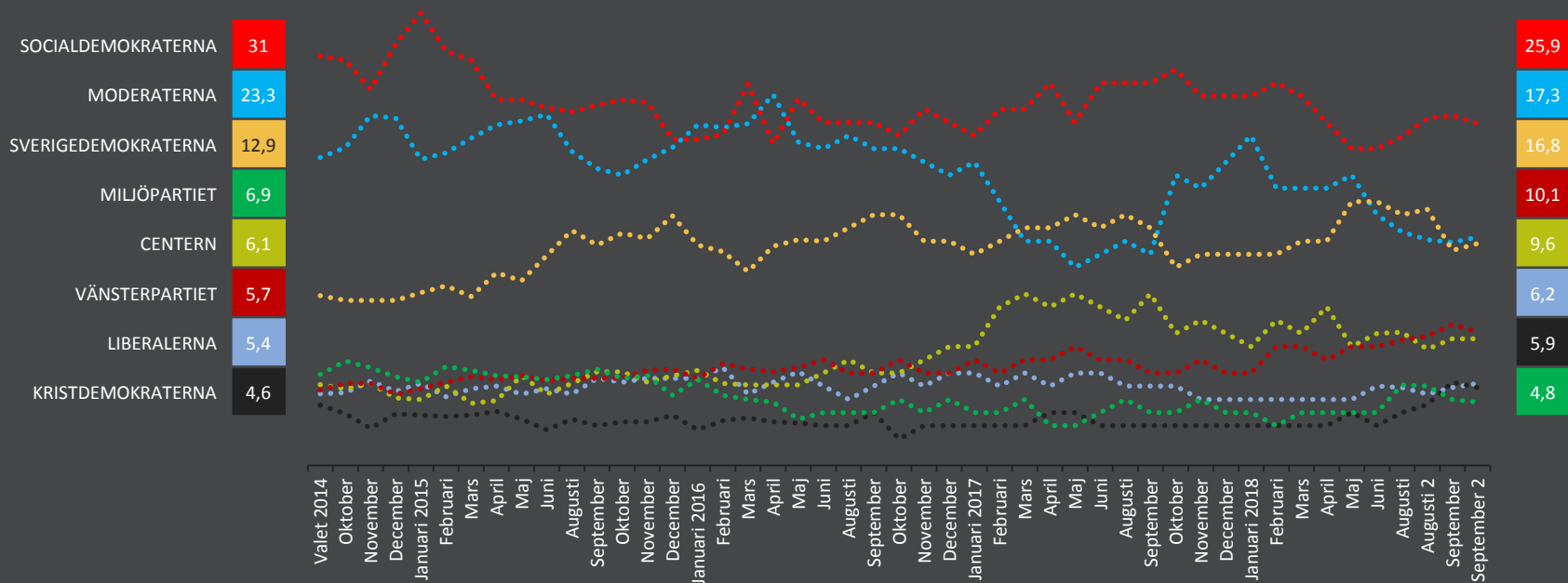
Stödet för alliansen, rödgröna och Sverigedemokraterna

”Om det var val till riksdagen idag, vilket parti skulle du då rösta på?”
samt ”men vilket parti lutar det mest mot för dig?”



Partiernas väljarstöd sedan valet 2014

”Om det var val till riksdagen idag, vilket parti skulle du då rösta på?”
samt ”men vilket parti lutar det mest mot för dig?”



DN/Ipsos väljarbarometer metodredovisning

Betalande uppdragsgivare

Dagens Nyheter AB. Undersökningen publiceras med förstahandsrätt för Dagens Nyheter. Väljarbarometern har genomförts för Dagens Nyheter räkning sedan år 1979.

Undersökningens syfte

Att göra en skattning av fördelningen av partisympatierna i väljarkåren om det vore riksdagsval idag.

Frågeställning

”Om det var val till riksdagen idag, vilket parti skulle du då rösta på?”. Om respondenten inte uppger ett parti får personen följdfrågan ”Men vilket parti lutar det mest mot för dig?”. I redovisningen av partisympati slås dessa två frågor samman.

Urval

Ipsos använder två olika urvalskällor för undersökningen. Urvalet för telefonintervjuerna är ett individbaserat slumpmässigt urval. Urvalet matchas i den mån det är möjligt med individens mobiltelefonnummer och/eller fasta telefonnummer. Vi söker sedan namngivna individer och säkerställer att vi kommit till rätt person vid uppringning. Vid sökning av intervjupersoner så använder Ipsos tillgängliga nummer, dvs både mobilnummer och fasta telefonnummer i den utsträckning som dessa finns tillgängliga. Idag genomförs ca 70 procent av telefonintervjuerna över mobiltelefon.

Urvalet för de digitala intervjuerna är ett kvoturval ur en slumpmässigt rekryterad respondentpanel. Respondenterna har rekryterats till panelen genom telefonundersökningar med slumpmässigt urval.

Intervjuer

Ipsos har under perioden 2 - 5 september intervjuat 1683 röstberättigade väljare, varav 854 via telefon och 829 via digitala intervjuer. Av dessa har 1492 uppgett partisympati.

Datainsamling har skett parallellt dels genom telefonintervjuer med ett slumpmässigt individurval, dels genom digitala intervjuer i en slumpmässigt rekryterad respondentpanel.

Telefonintervjuerna genomförs av Ipsos intervjuare i telefoncentralen i Härnösand samt av intervjuare som arbetar hemifrån i samma telefonsystem. Ungefär 40 – 50 intervjuare brukar arbeta med väljarbarometern under en genomsnittlig månad. Ipsos arbetsledare följer upp i genomsnitt 10 procent av intervjuerna per månad som ett led i kvalitetssäkring av arbetet, genom medlysningar och kontrollintervjuer.

Respondenter med mobiltelefon får ett SMS från Ipsos någon dag innan de ska bli uppringda med information om undersökningen. Syftet är att öka tryggheten och svarsviljan hos respondenten.

Skattningen av partiernas stöd under intervjuperioden är ett snitt av resultaten från telefonintervjuerna och de digitala intervjuerna enligt principen 1+1/2.

DN/Ipsos väljarbarometer metodredovisning

Bortfall

Svarsfrekvensen för telefonundersökningen var 11 procent. Bortfallet är olika stort i olika väljargrupper, till exempel är bortfallet större bland yngre och mindre bland äldre respondenter.

	Antal	Andel
Svarande	854	11%
Bortfallet totalt	7495	89%
Ej anträffade	5991	79%
Förhindrad medverkan	49	1%
Avböjde medverkan	662	9%

För mer information om bortfall och andra möjliga felkällor, kontakta Ipsos enligt information nedan.

Publiceringsregler

För att ett partis siffror ska särredovisas krävs att partiet ska ha fått stöd av minst 1,5 procent i tre på varandra följande mätningar eller att partiet får minst 3,5 procent i en enskild mätning. För partier som finns representerade i den folkvalda församling som väljarbarometern avser sker redovisning av partiets stöd oavsett dess storlek.

Heltalsredovisning

Ipsos har i samråd med Dagens Nyheter beslutat att gå över till rapportering utan decimalredovisning. Skattningarna av partiernas väljarstöd avrundas till närmaste heltal. Syftet är att minska fokus på mindre förändringar i partiernas stöd månad till månad. Stödet för partierna redovisas som avrundande tal utan decimaler mellan valen. Decimalredovisning används sista tiden före val. Förändringarna från mätning till mätning redovisas även fortsatt som ett decimaltal.

Tolkningshjälp

Ipsos tillämpar kvoturval för de digitala intervjuerna och kan därför inte beräkna statistisk felmarginal för skattningarna av partiernas väljarstöd på sedvanligt sätt. För att ge tolkningshjälp till läsare redovisar vi ett antal jämförelsetal per parti som den aktuella skattningen och förändringen jämfört med föregående månad kan relateras till.

Kontakt

Frågor om undersökningen besvaras av David Ahlin, david.ahlin@ipsos.com

DN/Ipsos väljarbarometer metodredovisning

Vägning digitala intervjuer

- 1. Kön och ålder** (5 åldersgrupper)
- 2. Utbildning** (Förgymnasial, 2-åring gymnasial, 3-årig gymnasial samt eftergymnasial utbildning)
- 3. Geografi** (Fördelning mellan storstäder inklusive förorter, större städer inklusive förorter samt övriga kommuntyper)
- 4. Politisk geografi** (Indelning av kommunerna utifrån partiblockens genomsnittliga resultat i valen 2006, 2010 och 2014)
- 5. Politisk nyhetskonsumtion** (Mäts med frågan "Hur ofta läser, lyssnar eller tittar du på nyheter som rör partier, politik och samhällsutvecklingen?")
- 6. Värderingsvägning** enligt GAL-TAN- dimensionen (grön, alternativ, libertär vs traditionell, auktoritär, nationalistisk). Dimensionen mäts med fyra frågeställningar som fångar respondenternas syn på :
 - Nationellt självbestämmande kontra globalisering
 - Ska de som avviker från majoritetens normer anpassa sig eller få avvika
 - Gemensam kultur kontra mångkultur
 - Bör brottslingar i första hand vårdas eller straffas
 - Utifrån svaren delas respondenterna in i tre grupper utifrån vilka värderingar man har (GAL-TAN och de med blandade värderingar).
- 7. Parti i riksdagsvalet 2014**

Vägning telefonintervjuer

- 1. Kön och ålder** mot SCB-data
- 2. Geografi** (Fördelning mellan storstäder inklusive förorter, större städer inklusive förorter samt övriga kommuntyper)
- 3. Utbildning** (Förgymnasial, 2-åring gymnasial, 3-årig gymnasial samt eftergymnasial utbildning)
- 4. Parti i riksdagsvalet 2014**

Telefon- respektive paneldata bearbetas och vägs separat.