

# LE CLIMAT POLITIQUE À MARSEILLE

## ENQUÊTE IPSOS – SOPRA STERIA POUR FRANCE INFO, FRANCE BLEU, ET LA PROVENCE

### Vos contacts Ipsos (FRANCE)

Jean-François DORIDOT  
jean-francois.doridot@ipsos.com  
Stéphane ZUMSTEEG  
stephane.zumsteeg@ipsos.com

franceinfo:



La Provence

sopra  steria

GAME CHANGERS

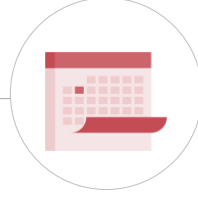


# Fiche technique



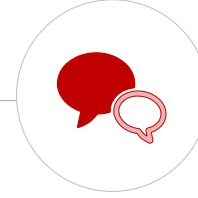
## ÉCHANTILLON

**605** personnes inscrites sur les listes électorales de Marseille, constituant un échantillon représentatif des habitants de Marseille âgés de 18 ans et plus.



## DATES DE TERRAIN

Du **10 au 14 janvier 2020**.



## MÉTHODE

Échantillon interrogé par téléphone.

Méthode des quotas :

sexe, âge, profession de la personne interrogée, secteur de résidence.



Ce rapport a été élaboré dans le respect de la norme internationale ISO 20252 « Etudes de marché, études sociales et d'opinion ». *Ce rapport a été relu par Jean-François Doridot, Directeur Général de Public Affairs.*

# Précisions sur l'intervalle de confiance

L'intervalle de confiance (appelé aussi marge d'erreur) est l'intervalle dans lequel se trouve la valeur recherchée avec une probabilité fixée (le niveau de confiance). L'amplitude de cet intervalle dépend du niveau de confiance, de la valeur observée et de la taille de l'échantillon. Le calcul n'est justifié que pour les sondages aléatoires. Il ne peut pas être déterminé dans le cas de sondages par quotas mais on considère qu'il est proche de celui des sondages aléatoires.

## INTERVALLE DE CONFIANCE (avec un niveau de confiance de 95%)

Taille d'échantillon	SCORES OBTENUS										
	2% ou 98%	5% ou 95%	10% ou 90%	15% ou 85%	20% ou 80%	25% ou 75%	30% ou 70%	35% ou 65%	40% ou 60%	45% ou 55%	50%
100 cas	2,6	4,4	6,0	7,2	8,0	8,6	9,2	9,6	9,8	10,0	10,0
200 cas	2,0	3,1	4,3	5,1	5,7	6,1	6,5	6,8	6,9	7,1	7,1
300 cas*	1,6	2,5	3,5	4,1	4,6	5,0	5,3	5,6	5,7	5,8	5,8
400 cas	1,4	2,2	3,0	3,6	4,0	4,3	4,6	4,8	4,9	5,0	5,0
500 cas	1,3	2,0	2,7	3,2	3,6	3,9	4,1	4,3	4,4	4,5	4,5
600 cas**	1,1	1,8	2,4	3,0	3,3	3,5	3,8	3,9	4,0	4,1	4,1

Note de lecture : pour un échantillon de 400 personnes, si le score mesuré est de 20%, il y a 95% de chances que la valeur réelle se situe aujourd'hui entre 16,0% et 24,0% (plus ou moins 4,0 points).

\* Base intentions de vote

\*\* Base ensemble (questions d'opinion)



# ANALYSE DES RÉSULTATS

# Principaux enseignements (1/3)

A 2 mois des élections municipales, l'enquête Ipsos Sopra-Steria réalisée pour France Info, France Bleu et La Provence du 10 au 14 janvier fait apparaître un contexte électoral largement ouvert.

Le rapport de force du 1<sup>er</sup> tour mesuré dans notre enquête est à ce titre riche d'enseignements.

- **Une situation à droite très favorable à Martine Vassal**

Désignée officiellement tête de liste des Républicains, la compétition à droite entre l'actuelle présidente de la Métropole et du Conseil départemental et le Sénateur Bruno Gilles est, selon notre enquête, sans appel. Les listes soutenant Martine Vassal obtiendraient 23 % des suffrages contre 7% pour celles de Bruno Gilles (les listes de Jean-Claude Gaudin avaient obtenues au 1<sup>er</sup> tour en 2014 près des 38% des suffrages).

- **Une compétition entre la gauche rassemblée et les écologistes à l'issue très incertaine**

Le Parti socialiste, le Parti communiste et la France insoumise (rappelons que Jean-Luc Mélenchon avait obtenu plus de 26% des voix il y a deux ans) ayant décidé cette année de partir unis dès le 1<sup>er</sup> tour, les listes de Michèle Rubirola obtiendraient 16% des suffrages, devançant de peu celles du candidat écologiste Sébastien Barles (14%) alors qu'une autre liste écologiste, celle de l'UDE, est créditée de 3% des voix . Cette compétition à gauche devrait constituer l'un des principaux enjeux du 1<sup>er</sup> tour, surtout si ces deux forces politiques devaient se rassembler au 2<sup>nd</sup> tour. Toujours à gauche, les listes présentées par Samia Ghali obtiendraient 7 % des voix.

# Principaux enseignements (2/3)

- **La République en Marche sous les 10%**

La République en Marche semble souffrir de l'offre électorale en présence et des différentes compétitions, tant à gauche qu'à droite. Les listes d'Yvon Berland ne sont créditées que de 8 % des suffrages dans une ville où Emmanuel Macron et la liste de Nathalie Loiseau ont obtenu un peu plus de 20 % des suffrages au 1<sup>er</sup> tour de l'élection présidentielle de 2017 et lors des élections européennes du 26 mai dernier.

- **Un Rassemblement national en embuscade**

Dans une ville où le RN a obtenu au 1<sup>er</sup> tour de l'élection présidentielle de 2017 et aux élections européennes de 2019 des scores supérieurs à sa moyenne nationale, les listes soutenant Stéphane Ravier, créditées de 22% des voix, situent le RN à un niveau très proche de celui obtenu il y a 6 ans (un peu plus de 23% à l'époque). Si cette tendance devait se confirmer, le RN serait à nouveau en mesure de l'emporter dans certains secteurs.

- **Au final, compte tenu du rapport de force mesuré au 1<sup>er</sup> tour, l'issue du 2<sup>nd</sup> tour s'annonce très incertaine.**

## Un bilan municipal décrié

Signe d'une réelle usure du pouvoir, **les Marseillais se révèlent particulièrement sévères à l'égard du travail accompli par la Municipalité** depuis les dernières élections municipales. Pour plus de la moitié d'entre eux (57%), le travail a été médiocre ou mauvais alors qu'il n'y a que 42% des Marseillais à déclarer que le travail a été excellent ou bon (le plus souvent « bon » et très rarement « excellent »).

## Principaux enseignements (3/3)

**Ce score marseillais est très en-deçà de la moyenne nationale** que nous avons mesuré dans les villes françaises de plus de 50 000 habitants (la moyenne nationale des opinions positives étant de 63%, contre 37% d'opinions négatives).

Dans le détail, les électeurs des listes PS-PC-LFI, EELV et plus encore les personnes comptant voter pour les listes RN sont particulièrement critiques, émettant des jugements très largement négatifs (respectivement 75%, 71% et 86% d'opinions négatives). Il n'y a que les personnes déclarant voter pour les listes de Martine Vassal qui apparaissent plus bienveillantes à l'égard du bilan, quoique dans des proportions assez mesurées (63% d'opinions positives contre 37 % d'opinions négatives).

### **La propreté et la sécurité : de l'avis des Marseillais les deux principales priorités de la future Municipalité**

Quand on leur demande de se projeter dans l'avenir en identifiant quelles sont les sujets dont la prochaine Municipalité devrait s'occuper en priorité, les Marseillais citent massivement la **propreté**, domaine évoqué par 59% d'entre eux, ce qui correspond à près du double de ce nous observons dans les autres villes françaises (moyenne nationale à 30%) devant la **sécurité** (48% légèrement au-dessus de la moyenne nationale de 44%). Suivent ensuite l'environnement et la lutte contre la pollution (31% contre 39% à l'échelle nationale), les transports en commun (27% contre 22%) et le logement (27% contre 21%).

Les résultats de cette question font également apparaître des différences selon le profil politique des personnes interrogées : la propreté est ainsi particulièrement citée par les électeurs des listes Barles, Vassal et Ravier, la sécurité davantage par les électeurs du RN et de LREM, l'environnement et la lutte contre la pollution ainsi que le logement par les électeurs de la liste de gauche PS-PC-LFI.

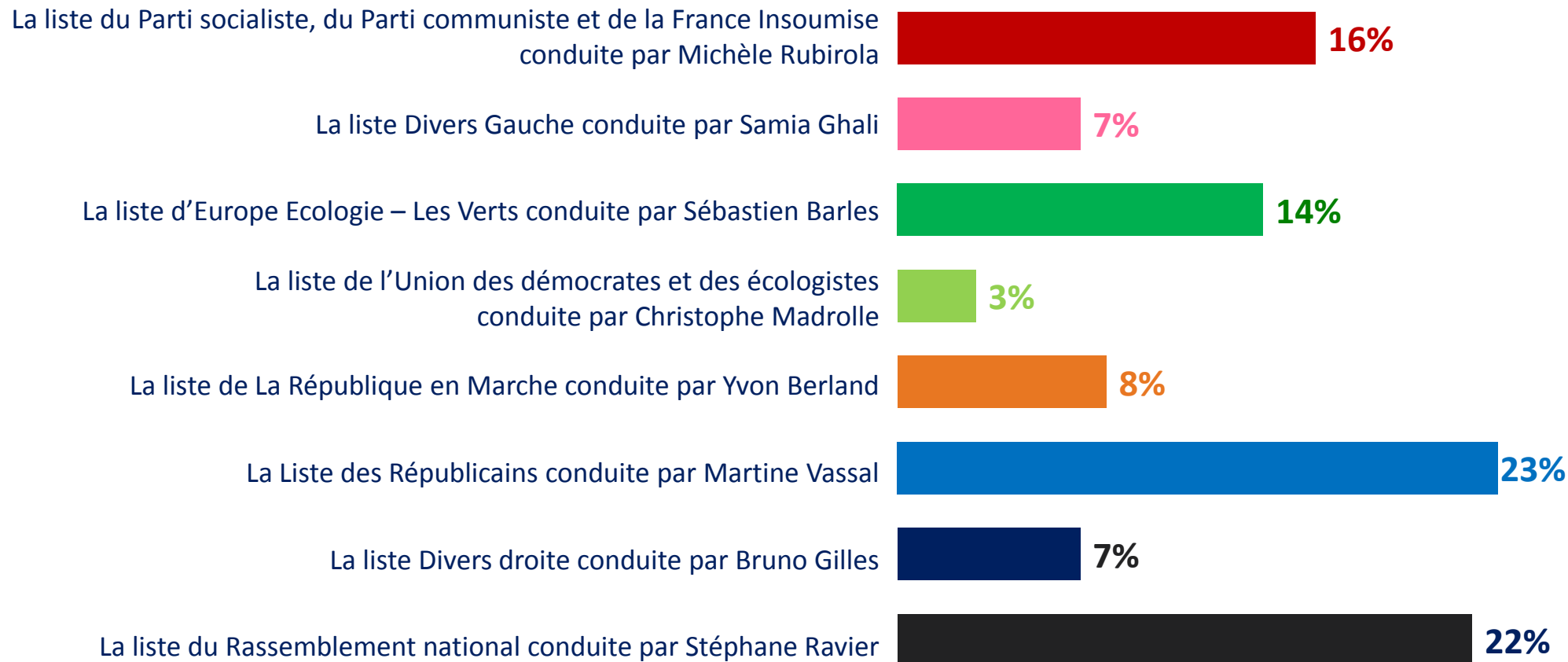


# LE RAPPORT DE FORCE ELECTORAL À MARSEILLE





# Intentions de vote aux élections municipales de Marseille – 1<sup>ER</sup> TOUR –



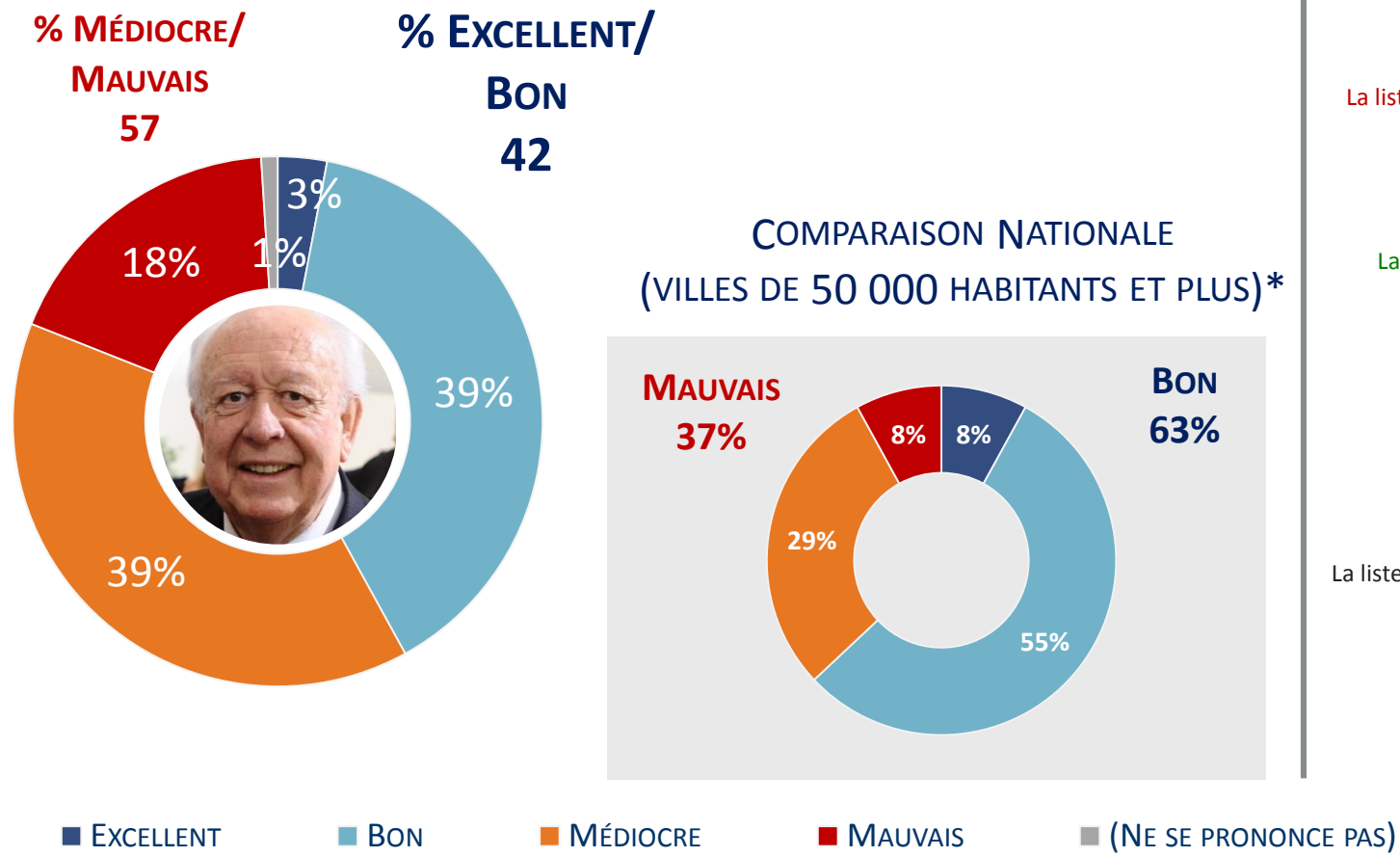
Personnes certaines d'aller voter n'ayant pas exprimé d'intention de vote : 12%

*Les prochaines élections municipales à Marseille auront lieu au mois de mars prochain. Si les élections municipales avaient lieu dimanche prochain et que vous aviez le choix entre les listes suivantes, quelle est celle pour laquelle il y aurait le plus de chances que vous votiez ? (Base : certains d'aller voter, exprimés)*

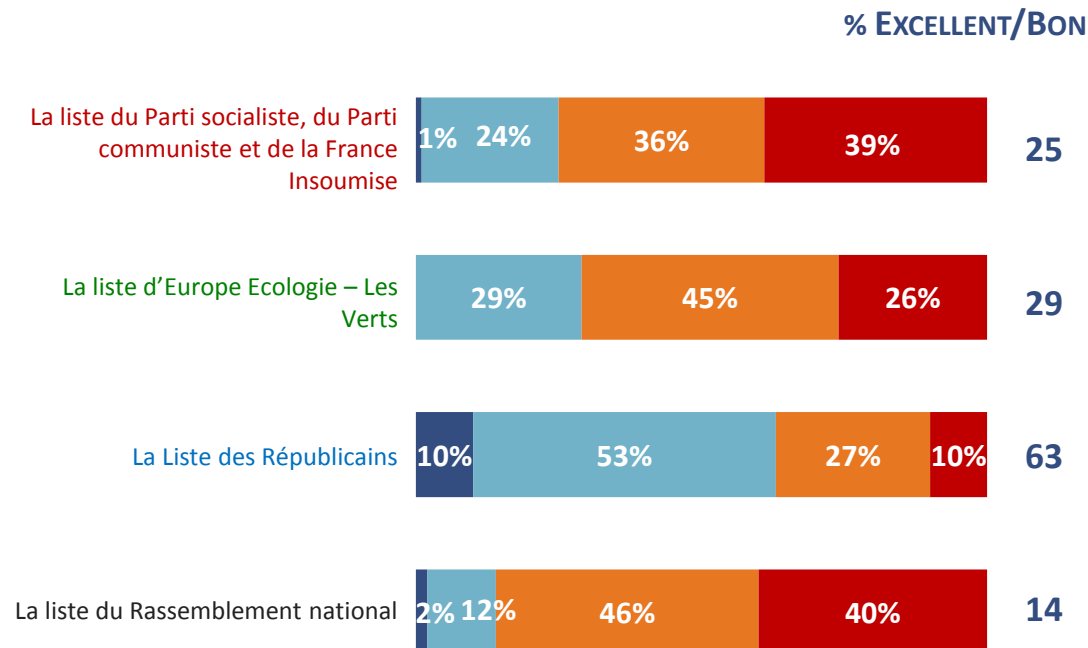
# LE BILAN DE L'ÉQUIPE SORTANTE

# 2

# Le bilan de l'équipe sortante



## SELON L'INTENTION DE VOTE AU 1<sup>ER</sup> TOUR



\*INTERVIEWS RÉALISÉES PAR INTERNET DU 10 AU 15 OCTOBRE AUPRÈS DE 738 FRANÇAIS HABITANT DANS DES COMMUNES DE 50 000 HABITANTS OU PLUS, ISSUS D'UN ÉCHANTILLON REPRÉSENTATIF DE 3129 FRANÇAIS ÂGÉS DE 18 ANS ET PLUS

Estimez-vous que la Municipalité de Marseille a accompli depuis 2014 un travail ?  
(Base : ensemble)

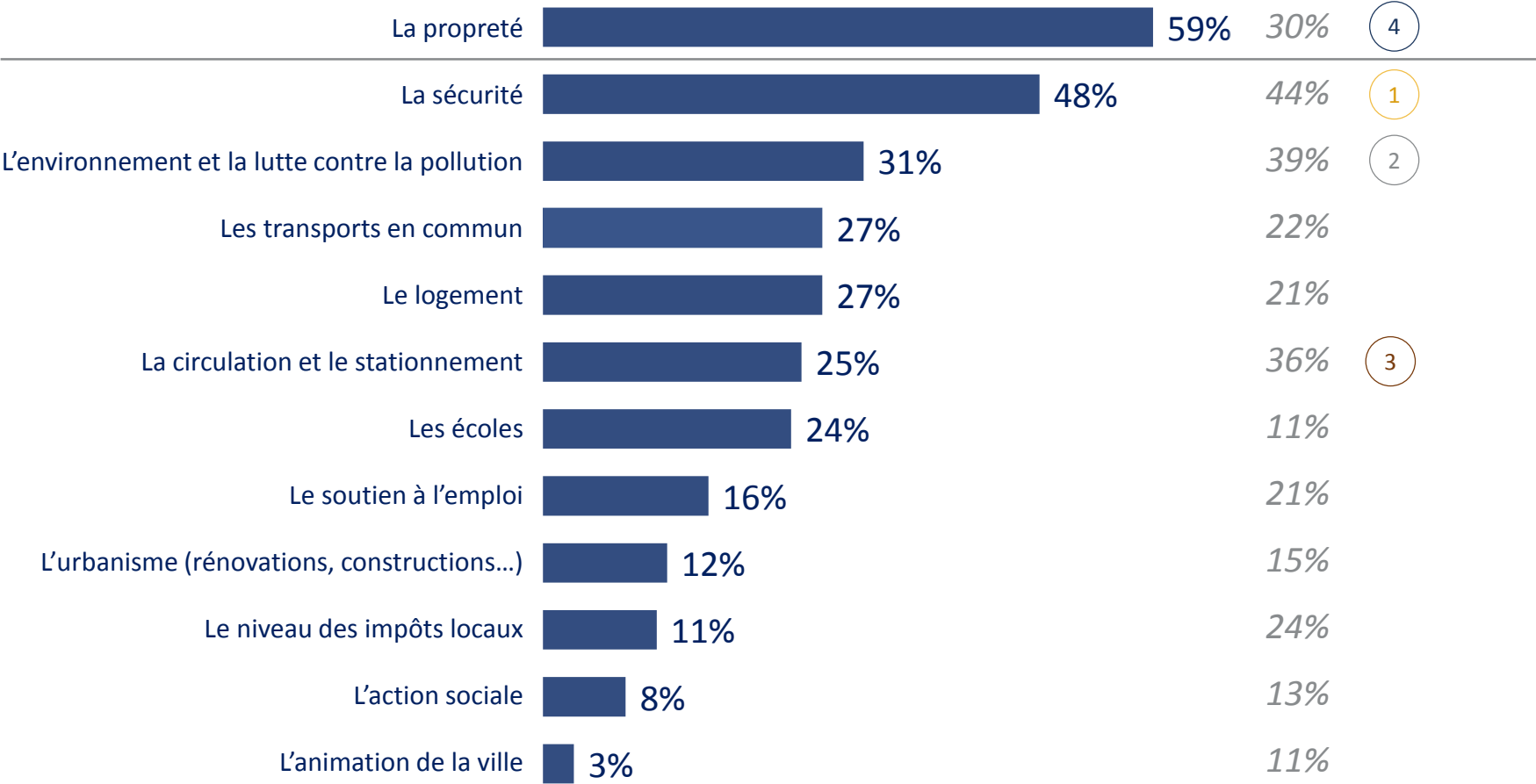


# LES PRÉOCCUPATIONS DES ADMINISTRÉS

3

# Les préoccupations des administrés 1/2

COMPARATIF NATIONAL  
(VILLES DE 50 000 HABITANTS ET PLUS) \*

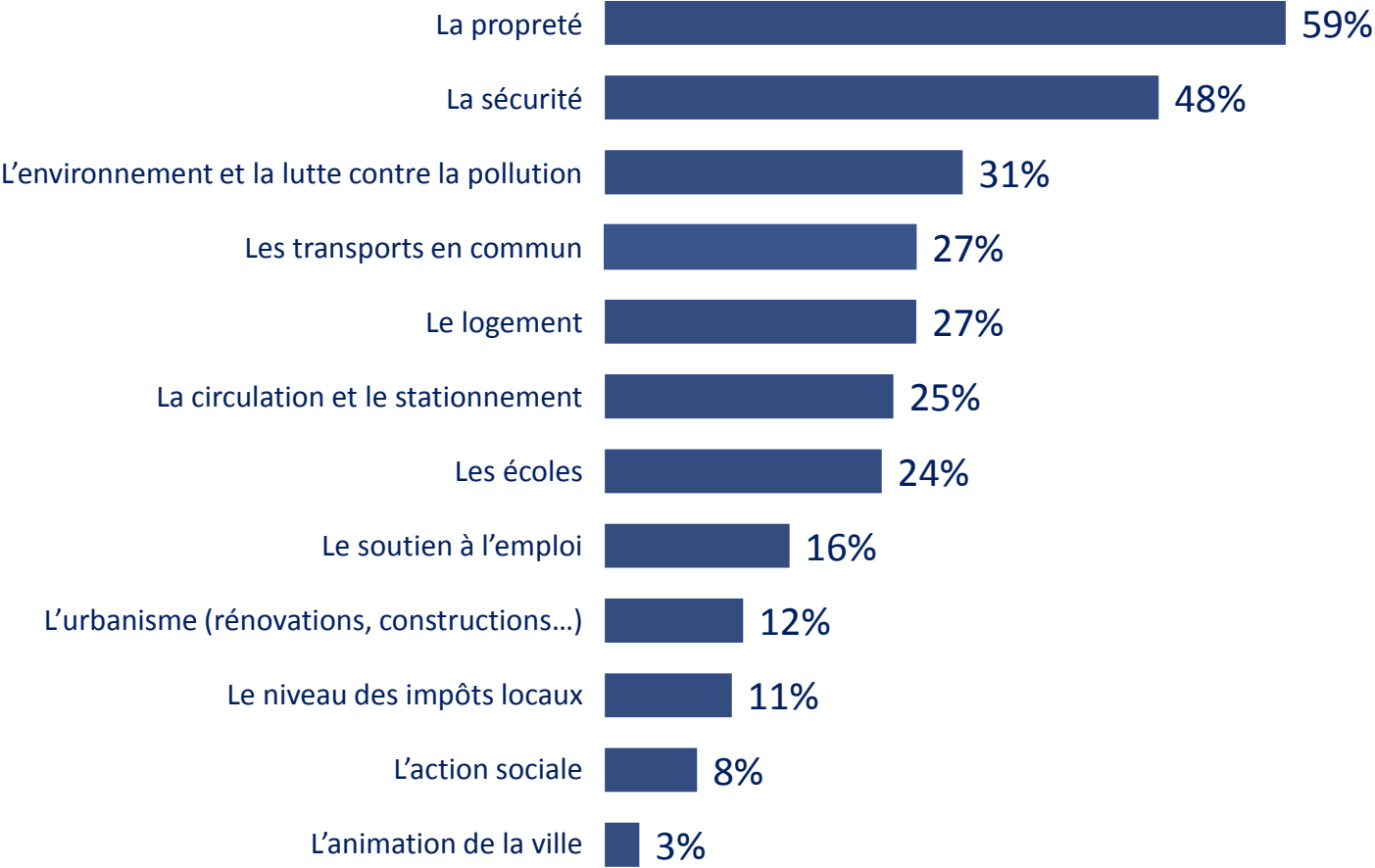


*\*INTERVIEWS RÉALISÉES PAR INTERNET DU 10 AU 15 OCTOBRE AUPRÈS DE 738 FRANÇAIS HABITANT DANS DES COMMUNES DE 50 000 HABITANTS OU PLUS, ISSUS D'UN ÉCHANTILLON REPRÉSENTATIF DE 3129 FRANÇAIS ÂGÉS DE 18 ANS ET PLUS*

Total supérieur à 100 car trois réponses étaient possibles

*Selon vous, quels sont, parmi les suivants, les 3 sujets dont la Municipalité de Marseille devrait s'occuper en priorité dans les années à venir ?  
(Base : ensemble)*

# Les préoccupations des administrés 2/2



SELON L'INTENTION DE VOTE 1ER TOUR			
M. RUBIROLA	S. BARLES	M. VASSAL	S. RAVIER
33	65	65	63
23	58	40	68
52	32	28	14
34	13	29	35
48	23	20	23
23	24	34	26
33	35	26	18
10	9	13	7
13	16	19	15
8	12	13	22
14	1	7	1
1	3	1	-

Total supérieur à 100 car trois réponses étaient possibles

Selon vous, quels sont, parmi les suivants, les 3 sujets dont la Municipalité de Marseille devrait s'occuper en priorité dans les années à venir ?  
(Base : ensemble)



## A PROPOS D'IPSOS

---

Ipsos est le troisième Groupe mondial des études. Avec une présence effective dans 88 pays, il emploie plus de 16 000 salariés et a la capacité de conduire des programmes de recherche dans plus de 100 pays. Créé en 1975, Ipsos est contrôlé et dirigé par des professionnels des études. Ils ont construit un groupe solide autour d'un positionnement unique de multi-spécialistes – Etudes sur les Médias et l'Expression des marques, Recherche Marketing, Etudes pour le Management de la Relation Clients / Employés, Opinion et recherche sociale, Recueil de données sur mobile, internet, face à face et téléphone, traitement et mise à disposition des résultats.

Ipsos is listed on Eurolist - NYSE-Euronext. The company is part of the SBF 120 and the Mid-60 index and is eligible for the Deferred Settlement Service (SRD).  
ISIN code FR0000073298, Reuters ISOS.PA, Bloomberg IPS:FP  
[www.ipsos.com](http://www.ipsos.com)

### Syndicated studies

© 2018 Ipsos. ALL RIGHTS RESERVED.

*This document constitutes the sole and exclusive property of Ipsos. Ipsos retains all copyrights and other rights over, without limitation, Ipsos' trademarks, technologies, methodologies, analyses and know how included or arising out of this document. The addressee of this document undertakes to maintain it confidential and not to disclose all or part of its content to any third party without the prior written consent of Ipsos.*

### Ad hoc studies

© 2018 Ipsos. ALL RIGHTS RESERVED.

*This document constitutes the sole and exclusive property of Ipsos. Ipsos retains all copyrights and other rights over, without limitation, Ipsos' trademarks, technologies, methodologies, analyses and know how included or arising out of this document. The addressee of this document undertakes to maintain it confidential and not to disclose all or part of its content to any third party without the prior written consent of Ipsos.*

## GAME CHANGERS

---

Chez Ipsos, nous sommes passionnément curieux des individus, des marchés, des marques et de la société.

Nous aidons nos clients à naviguer plus vite et plus aisément dans un monde en profonde mutation.

Nous leur apportons l'inspiration nécessaire à la prise de décisions stratégiques.

Nous leur délivrons sécurité, rapidité, simplicité et substance.

Nous sommes des Game Changers.

## RETROUVEZ-NOUS

---



[www.ipsos.fr](http://www.ipsos.fr)



[facebook.com/ipsos.fr](https://facebook.com/ipsos.fr)



[vimeo.com/ipsos](https://vimeo.com/ipsos)



[@IpsosFrance](https://twitter.com/IpsosFrance)

GAME CHANGERS

