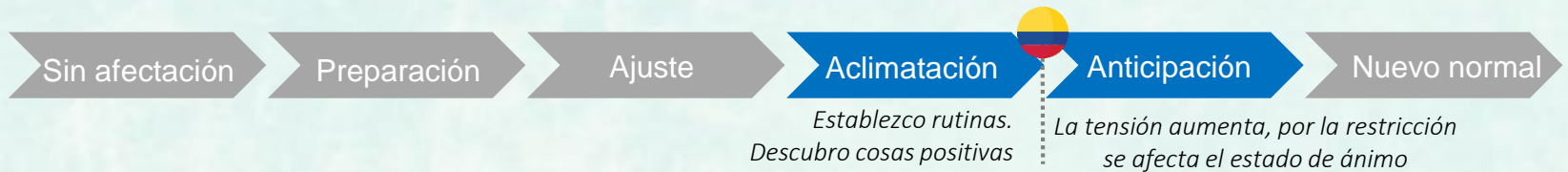


A nivel mundial Ipsos ha identificado diferentes fases por las que las personas pasan hasta llegar a una “NUEVA NORMALIDAD”, fases que afectan nuestras emociones y comportamientos. Se considera que Colombia se encuentra en la etapa de anticipación

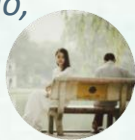


# 1 La saturación de información negativa genera menor tolerancia y crecimiento en la preocupación por la salud y el futuro

Ansiedad, estrés, miedo al futuro y al contagio por el aumento de casos cercanos afectan a los colombianos en esta etapa.

### 4% Soledad

“Aislamiento del resto del mundo, no poder movilizarme ni viajar libremente como me gusta, mi vida social está paralizada”



### Sin rumbo

16%



15%

### Miedo a la muerte

“El mundo cambio, no hay trabajo, seres queridos han muerto, quisiera gritar”



### 5% Deseo de volver a la normalidad

### 5% Ser parte de la solución

“Pensando diariamente que se debe hacer para lograr las metas a corto, mediano y largo plazo”



### No quiero escuchar más noticias

20%



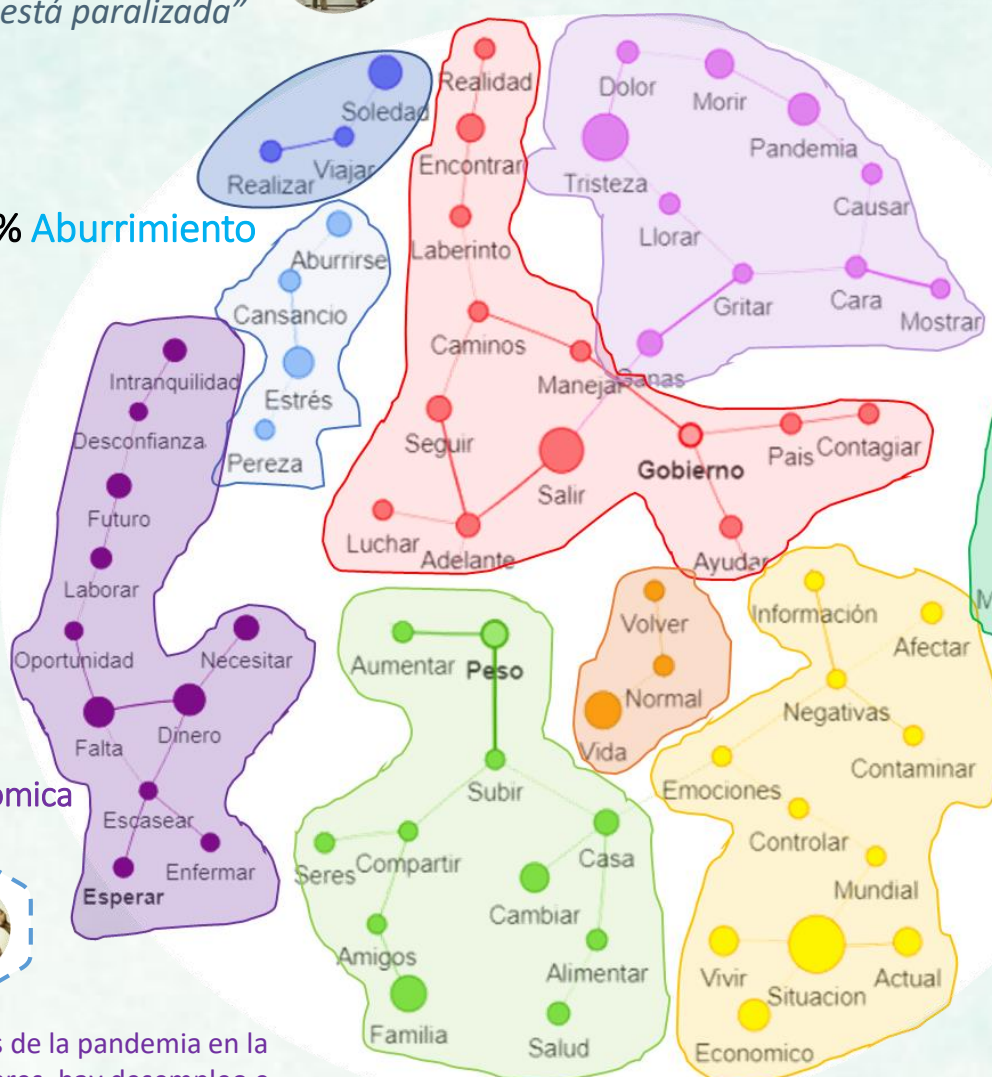
Hay saturación de información, cansancio de escuchar noticias negativas no solo en el país sino a nivel mundial.

### Inestabilidad económica

16%



Continúan los efectos de la pandemia en la economía de los hogares, hay desempleo e incertidumbre lo que conlleva a tener miedo al futuro.



### Cambios en la alimentación



14%

El confinamiento ha cambiado muchas de nuestras rutinas, el mayor tiempo en casa ha hecho que comamos más, aunque existe el querer mantener una alimentación saludable.

“He subido mucho de peso pero no puedo evitar comer”



### Nuevos temas

Saturación de información  
Morir por la pandemia  
Deseo de realizar viajes



### Se mantienen

Escasea el dinero  
Ganas de gritar  
Escuchar noticias  
Subir de peso





## 2 La situación económica actual moldea la percepción a futuro y la capacidad de enfrentar el presente

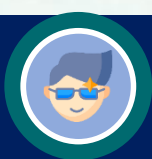
NADA PREOCUPADO

### Su estabilidad laboral y bienestar económico les da también tranquilidad emocional

Presentan estabilidad en ingresos aumentando actividades en el hogar como reuniones de trabajo, entretenimiento y compra de comida para llevar.

Poco a poco continúan retomando espacios fuera del hogar como salir a hacer ejercicio, ir a centros comerciales y peluquerías, así como verse con amigos y familiares, entre otras.

TRANQUILOS



27%

Abril 23%

VULNERABLES



54%

Abril 56%

### Déficit económico lleva a búsqueda de recursos fuera del sistema financiero

Su vulnerabilidad deriva de la inestabilidad laboral siendo desempleados casi el 30% y con menor posibilidad de realizar teletrabajo. Han tenido que tomar diferentes medidas como pedir dinero prestado, empeñar pertenencias y utilizar sus ahorros.

Son quienes más ansían regresar a la vida de antes en la que asistían presencialmente a los lugares de compra, bancos, entre otros y así podían compartir con otros. En su precariedad económica, han incrementado de forma importante las apuestas en línea en busca de una solución.

### Rutinas establecidas y mayor apertura a las actividades fuera de casa

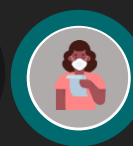
Mantienen su trabajo (físico o virtual) logrando así estabilidad económica. Quienes continúan en teletrabajo han aumentado actividades relacionadas con el cuidado de los niños y acompañamiento escolar, así como capacitación en casa.

Mientras aquellos que salen, han empezado a incluir más actividades fuera del hogar como ir a espacios públicos, verse con amigos y salir de la ciudad.

Ansían un futuro de mayor disfrute y menor carga laboral.

12%

Abril 10%



CONTROLADOS

7%

Abril 11%



PRECAVIDOS

### Visionarios que se preparan para un futuro mejor

Alto control de sus finanzas privándose de toda actividad fuera del hogar y enfocándose en disfrutar las actividades dentro del hogar.

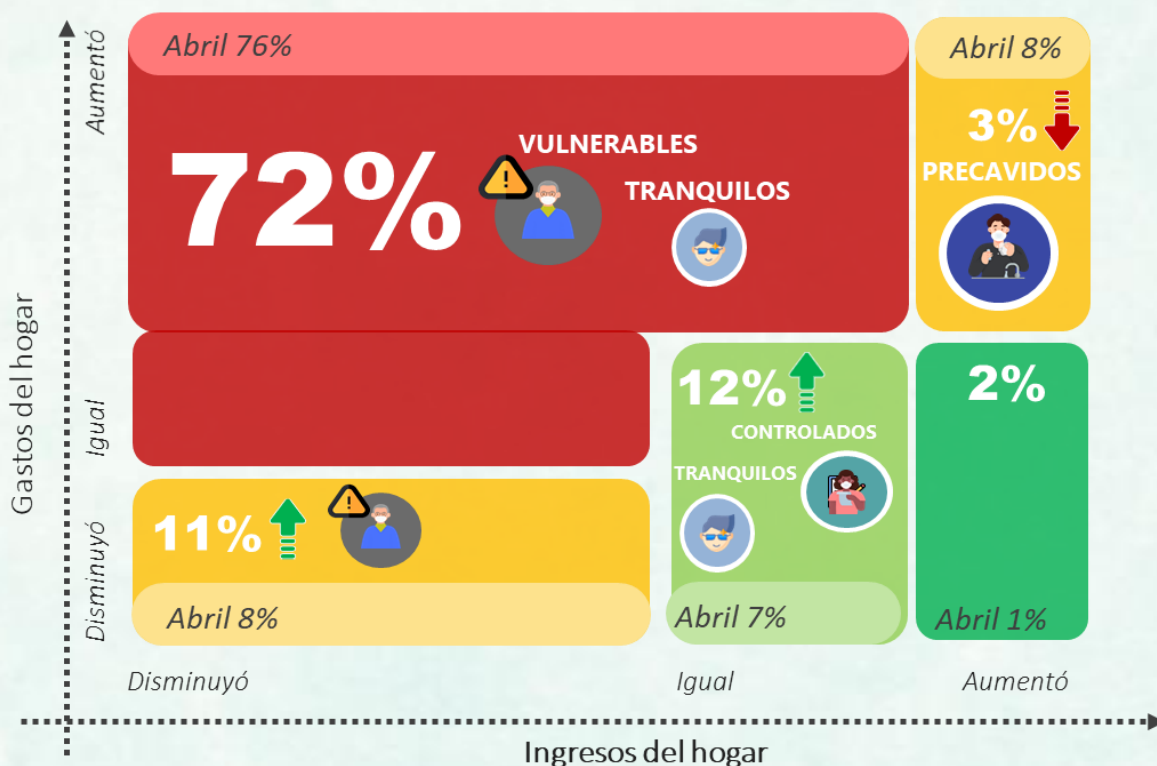
Son quienes tienen un mayor deseo de crecimiento personal, conocimiento tecnológico, conciencia social y anhelo de nuevas experiencias. Se preparan para un futuro activo con viajes, compras, salir de la ciudad, entre otras.

Mayor concentración de NSE medio alto y jóvenes.

TOTALMENTE SEGURO

## 3 Se evidencia un mayor control del gasto, sin embargo con una ecuación económica aún desfavorable

La apertura de ciertos sectores aliviana la situación para aquellos que estaban siendo más afectados por el confinamiento



### La crisis afectó el ingreso principalmente de los más vulnerables

“Al principio en medio de la incertidumbre gastamos mucho ahora nos tocó ajustarnos el cinturón”

\*Ficha Técnica: Encuestas online a mayores de 18 años en todo el país, con distribución representativa de edad, nivel socioeconómico y género. Ola 1: 500 casos - campo realizado entre el 8 y 14 de Abril, 2020; Ola 2 – 625 casos - campo 27 de abril y 5 de mayo, 2020; Ola 3 – 501 casos campo 23 de Julio al 1 de agosto;

Contáctanos: Ana María Latorre [Ana.Latorre@ipsos.com](mailto:Ana.Latorre@ipsos.com)

María Paula Molina [María.Molina@ipsos.com](mailto:María.Molina@ipsos.com) - [infocolombia@ipsos.com](mailto:infocolombia@ipsos.com)