



**ENQUÊTE AUPRÈS DES PERSONNELS DE L'ÉDUCATION
NATIONALE ET DES PARENTS D'ÉLÈVES
NOVEMBRE 2020**

Amandine Lama
amandine.lama@ipsos.com



GAME CHANGERS



FICHE TECHNIQUE



ÉCHANTILLONS

1000 personnels de l'Éducation nationale dont :

850 enseignants: échantillon national représentatif des enseignants en maternelle, école élémentaire, collège et lycée, de l'enseignement public et privé sous contrat, construit selon la méthode des quotas (sexe, âge, niveau d'enseignement, stratification par académie) ;

150 personnels non enseignants (secteur public, rémunérés par l'éducation nationale) : échantillon national représentatif (sexe, famille de métiers)

500 parents d'élèves: échantillon national représentatif de 500 parents d'élèves de la maternelle à la terminale, de l'enseignement public et privé, construit selon la méthode des quotas (sexe, âge, profession de la personne de référence du foyer et stratification par région et catégorie d'agglomération) ;



Personnels
de l'éducation
nationale



Parents
d'élèves



Ce rapport a été élaboré dans le respect de la norme internationale ISO 20252 « Etudes de marché, études sociales et d'opinion ».

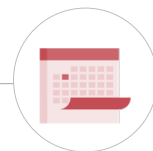
Ce rapport a été relu par Amandine Lama, Directrice de Clientèle



MÉTHODE

Échantillon interrogé par **Internet via le panel d'Ipsos.**

Méthode des quotas



DATES DE TERRAIN

Enquête réalisée
du **17** au **20** novembre 2020

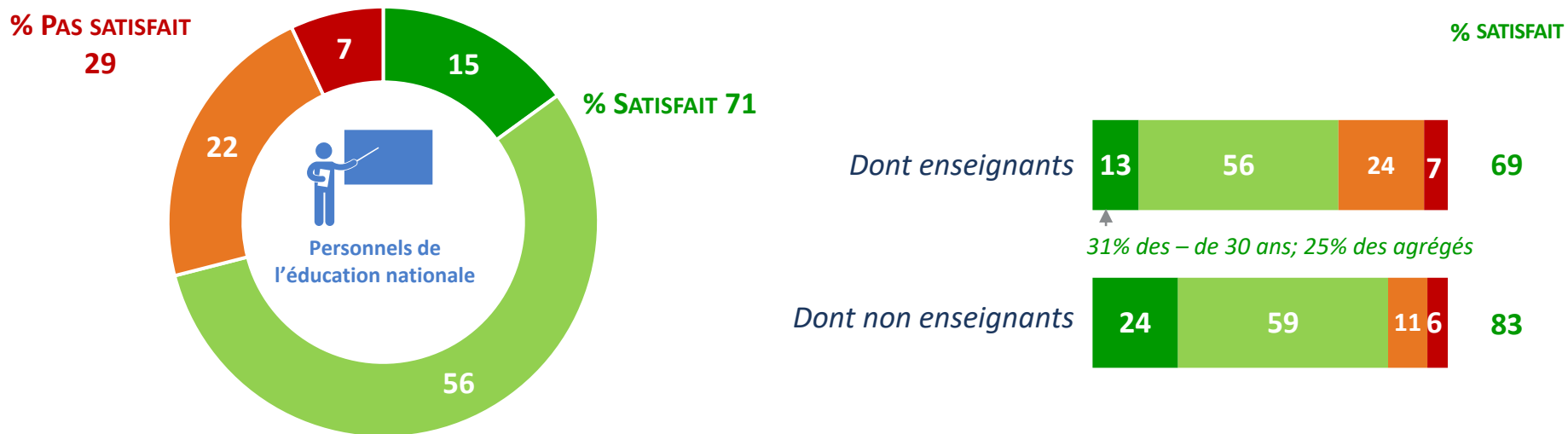


1 - SATISFACTION À L'ÉGARD DU MÉTIER ET DU FONCTIONNEMENT DU SYSTÈME ÉDUCATIF

Les personnels de l'éducation nationale sont majoritairement satisfaits de leur métier

Diriez-vous que vous êtes aujourd'hui tout à fait, plutôt, plutôt pas ou pas du tout satisfait de votre métier ?

Base : Aux personnels de l'éducation nationale



Mais une courte majorité d'entre eux considère que le système éducatif français fonctionne plutôt mal, en particulier les enseignants.

Diriez-vous que le système éducatif français fonctionne plutôt bien ou plutôt mal ?

Base : Ensemble



Personnels de l'éducation nationale



% BIEN

46

% MAL

54

Dont enseignants



41

59

→ Maternelle 49%
Elémentaire 63%
Collège 60%
Lycée 57%

Dont non enseignants



64

36



Parents d'élèves



65

35

Sympathisants LREM/
Modem 84%

→ Parents de collégiens 43%
Parents de lycéens 39%

Très bien

Plutôt bien

Plutôt mal

Très mal

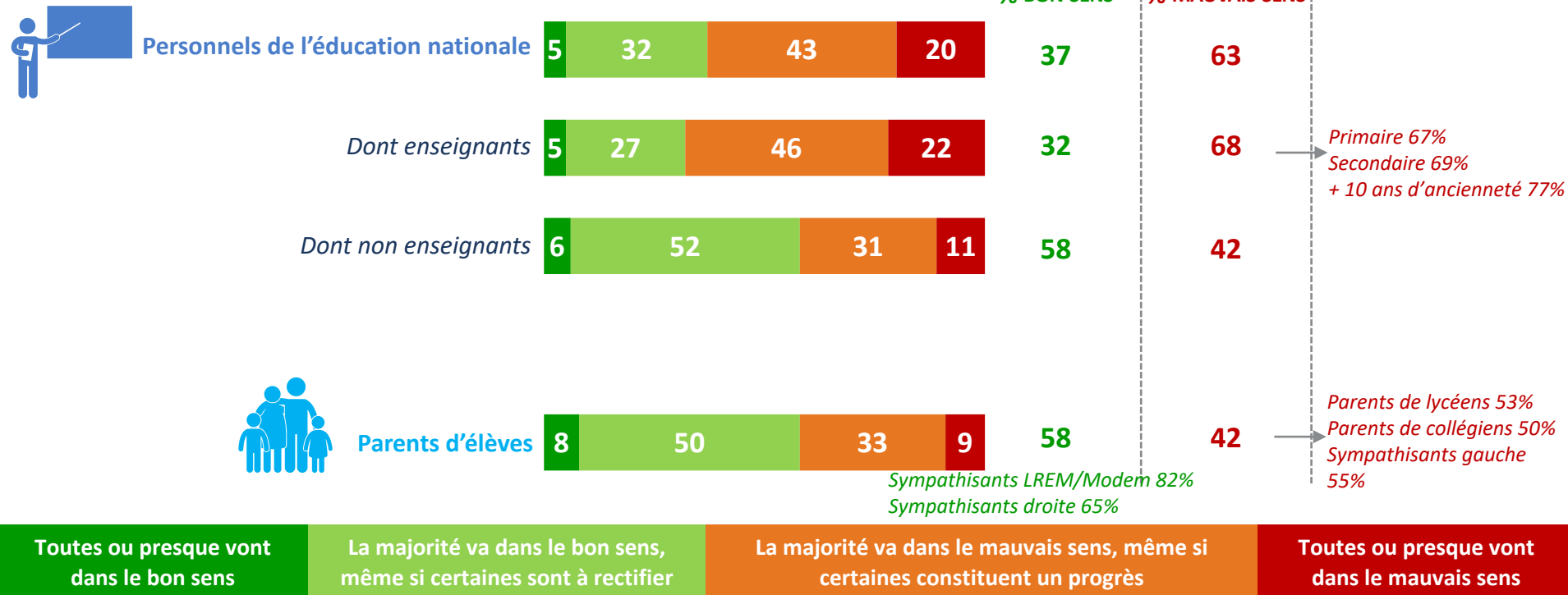


2 – RÉFORMES

Plus de 2 enseignants sur trois considèrent que les réformes initiées depuis 3 ans vont majoritairement dans le mauvais sens, parents et personnels non enseignants sont plus positifs.

A propos des réformes du système éducatif initiées depuis 3 ans par le Ministère de l'Éducation nationale, diriez-vous plutôt que...

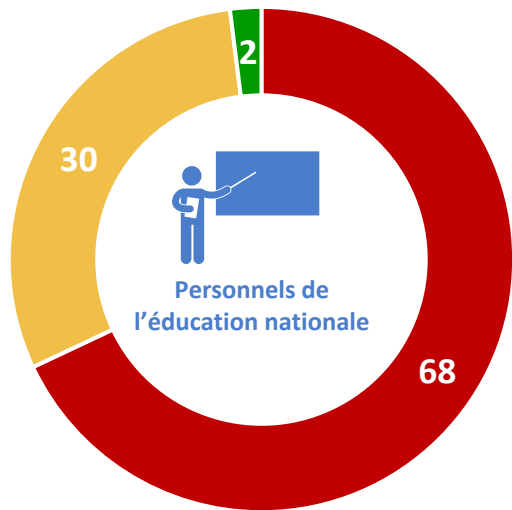
Base : Ensemble



Ces réformes se sont traduites par une hausse de la charge de travail pour près de 3 enseignants sur 4, et un non-enseignant sur deux

Estimez-vous que les réformes initiées depuis 3 ans par le Ministre de l'Éducation nationale Jean-Michel Blanquer ont...

Base : Aux personnels de l'éducation nationale



Dont enseignants



Maternelle 62%
Elémentaire 75%
Collège 74%
Lycée 75%

Dont non enseignants



Augmenté votre charge de travail

N'ont pas changé votre charge de travail

Ont diminué votre charge de travail

Des réformes jugées inutiles pour les élèves par plus des deux tiers des enseignants, et par près d'un parent d'élève sur deux

Et selon vous, les réformes mises en œuvre depuis 3 ans sont-elles pour les élèves...

Base : Ensemble



Personnels de l'éducation nationale



% UTILES

37

% INUTILES

63

Dont enseignants



31

69

Dont non enseignants



62

38

Maternelle 55%
Elémentaire 74%
Collège 73%
Lycée 66%



Parents d'élèves



53

47

Très utiles

Plutôt utiles

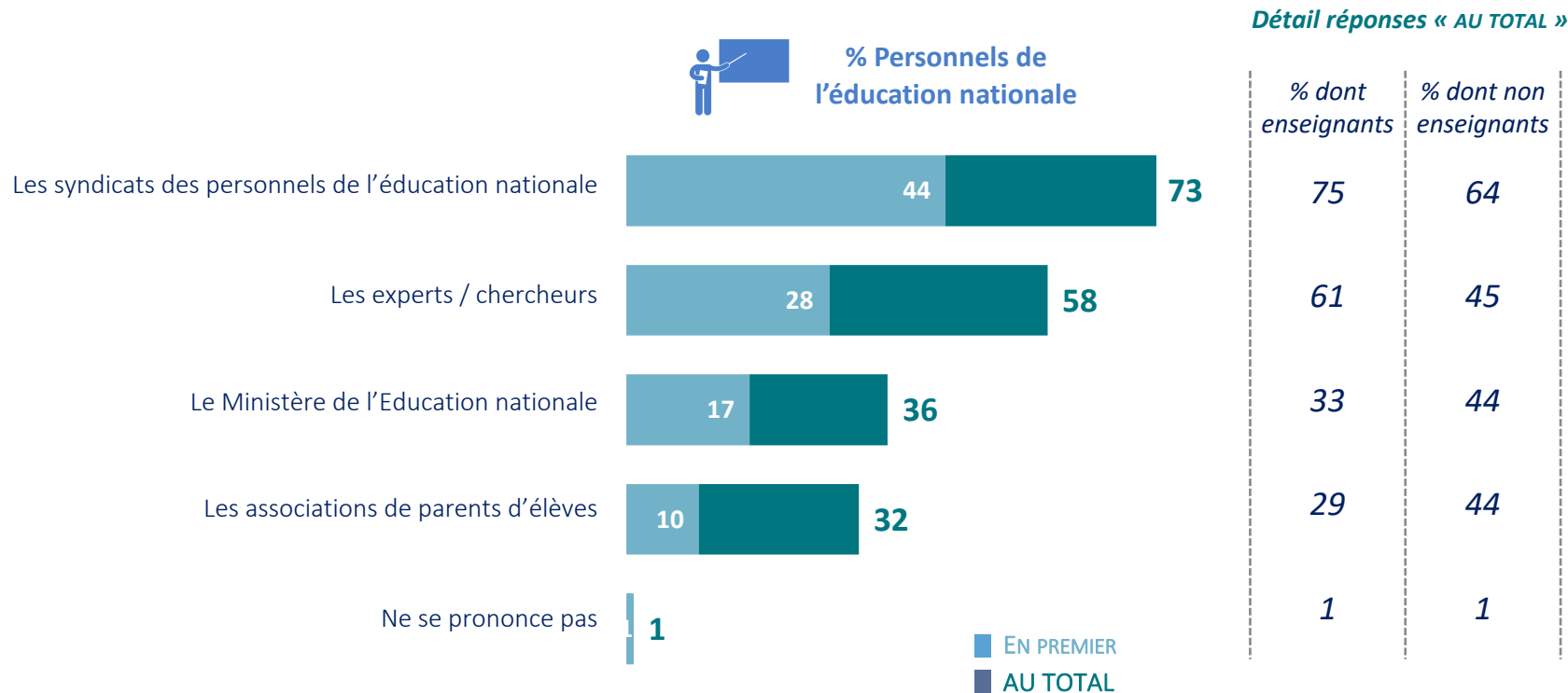
Plutôt inutiles

Tout à fait inutiles

Pour résoudre les problèmes du système éducatif, les personnels de l'éducation nationale font avant tout confiance à leurs syndicats

A quels acteurs parmi les suivants faites-vous le plus confiance pour résoudre les problèmes du système éducatif ?
En premier ? Et en second ?

Base : Ensemble



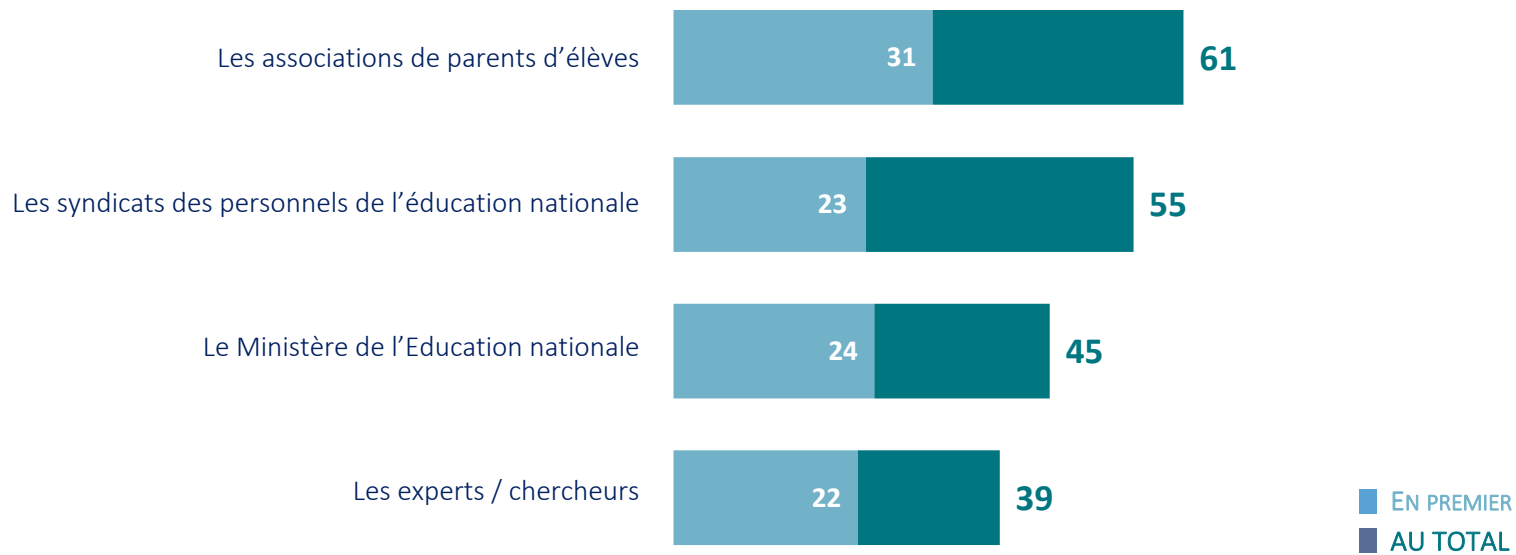
Les parents d'élèves font quant à eux avant tout confiance aux associations de parents d'élèves, devant les syndicats des personnels de l'Education nationale

A quels acteurs parmi les suivants faites-vous le plus confiance pour résoudre les problèmes du système éducatif ?
En premier ? Et en second ?

Base : Ensemble



% Parents d'élèves



Environ un répondant sur deux fait confiance au Ministre pour prendre en compte les attentes des parents d'élèves

Faites-vous confiance au Ministre de l'Éducation nationale Jean-Michel Blanquer pour prendre en compte... ?

Base : Ensemble

...les attentes des parents d'élèves



Personnels de l'éducation nationale



% CONFIANCE

51

% PAS CONFIANCE

49

Dont enseignants



51

49

Dont non enseignants



54

45



Parents d'élèves



49

51

Tout à fait confiance

Plutôt confiance

Plutôt pas confiance

Pas du tout confiance

Mais moins d'un quart des enseignants pensent que leurs attentes seront prises en compte par le Ministre

Faites-vous confiance au Ministre de l'Éducation nationale Jean-Michel Blanquer pour prendre en compte... ?

Base : Ensemble

...les attentes des enseignants



Personnels de l'éducation nationale



% CONFIANCE

% PAS CONFIANCE

28

72

Dont enseignants



23

77

Dont non enseignants



48

52



Parents d'élèves



53

47

Tout à fait confiance

Plutôt confiance

Plutôt pas confiance

Pas du tout confiance

Les personnels non enseignants sont également une minorité à penser que leurs attentes sont prises en compte par le Ministre

Faites-vous confiance au Ministre de l'Éducation nationale Jean-Michel Blanquer pour prendre en compte... ?

Base : Ensemble

*...les attentes des personnels de l'éducation non enseignants
(agents administratifs, infirmières scolaires, AESH, assistants d'éducation...)*



Personnels de l'éducation nationale



% CONFIANCE

% PAS CONFIANCE

29

71

Dont enseignants



25

75

Dont non enseignants



44

56



Parents d'élèves



50

50

Tout à fait confiance

Plutôt confiance

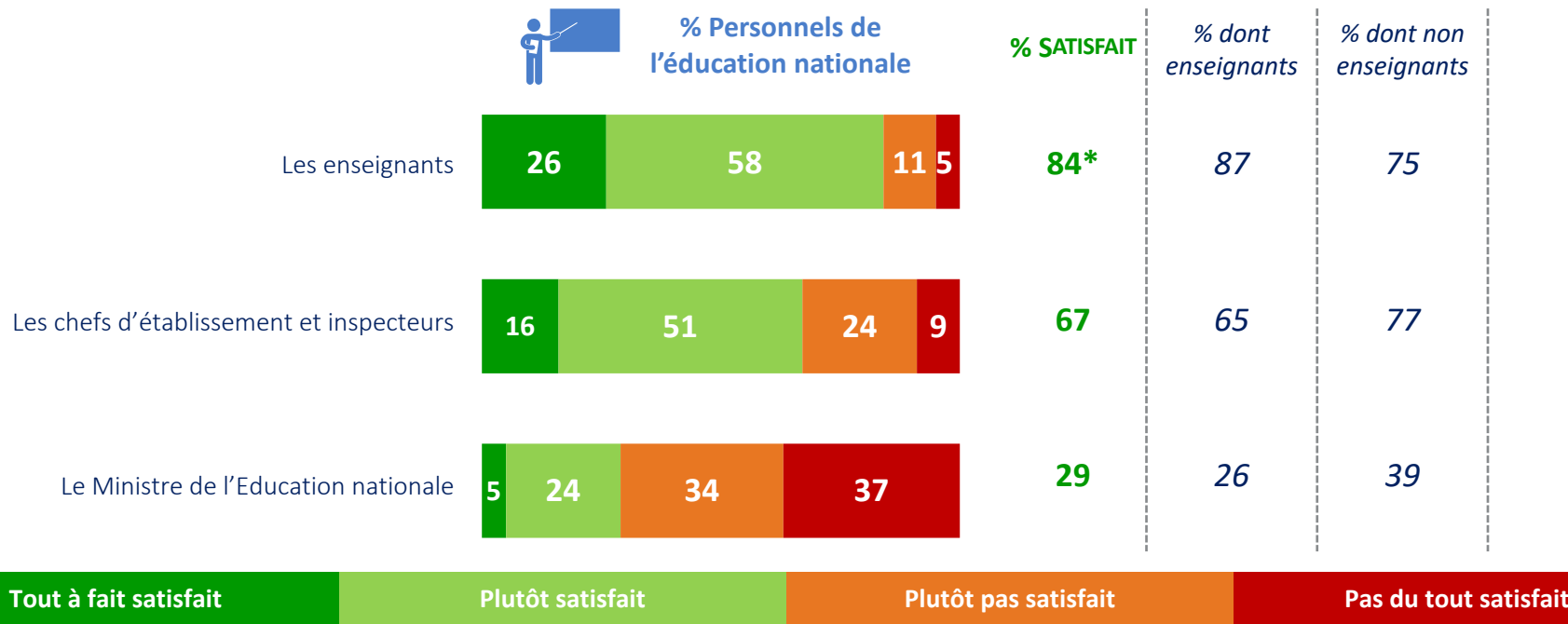
Plutôt pas confiance

Pas du tout confiance

Les personnels de l'éducation nationale sont majoritairement satisfaits de la gestion de la pandémie par les enseignants et les chefs d'établissement / inspecteurs, mais beaucoup plus critiques quant à l'action du Ministre

Base : Ensemble

Diriez-vous que vous êtes aujourd'hui satisfait de la manière dont chacun des acteurs suivants gère l'impact de la crise sanitaire sur l'éducation nationale depuis le début de la pandémie de COVID-19 ?

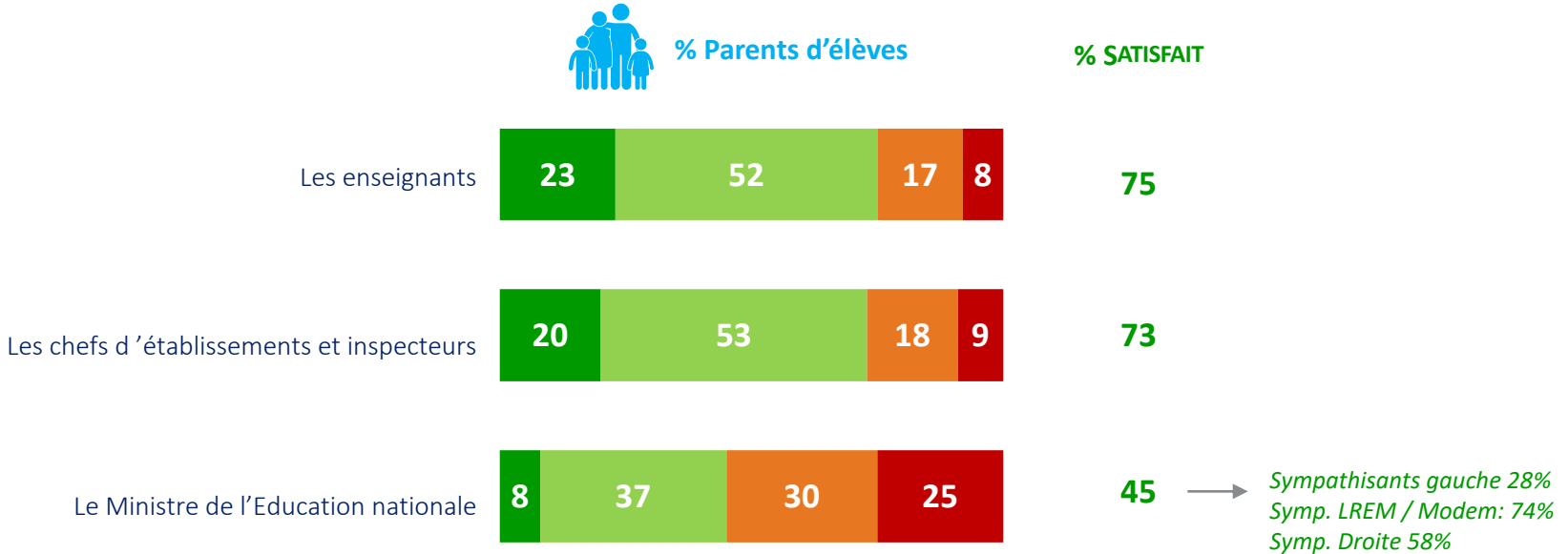


*Note de lecture: 84% des personnels de l'éducation nationale sont satisfaits de l'action des enseignants

Les parents se montrent eux aussi majoritairement insatisfaits de la gestion de la crise par le ministre

Diriez-vous que vous êtes aujourd'hui satisfait de la manière dont chacun des acteurs suivants gère l'impact de la crise sanitaire sur l'éducation nationale depuis le début de la pandémie de COVID-19 ?

Base : Ensemble



Tout à fait satisfait

Plutôt satisfait

Plutôt pas satisfait

Pas du tout satisfait



3 – RECONNAISSANCE DES EFFORTS ET RÉMUNÉRATION

Si une majorité d'enseignants se sent reconnue par les parents d'élèves, moins d'un sur deux pense l'être par sa hiérarchie

Base : Aux personnels de l'éducation nationale

Selon vous, votre rôle dans l'éducation nationale est-il reconnu... ?

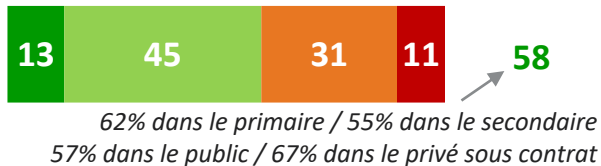
Enseignants

Non enseignants

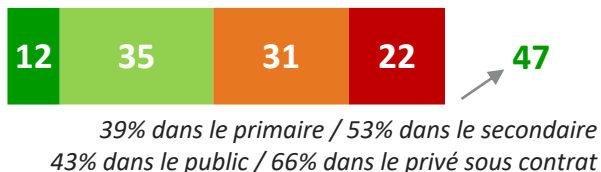
% OUI

% OUI

Par les parents d'élèves



Par votre hiérarchie



Par les enseignants



Par les parents d'élèves



Par votre hiérarchie



Oui, tout à fait

Oui, plutôt

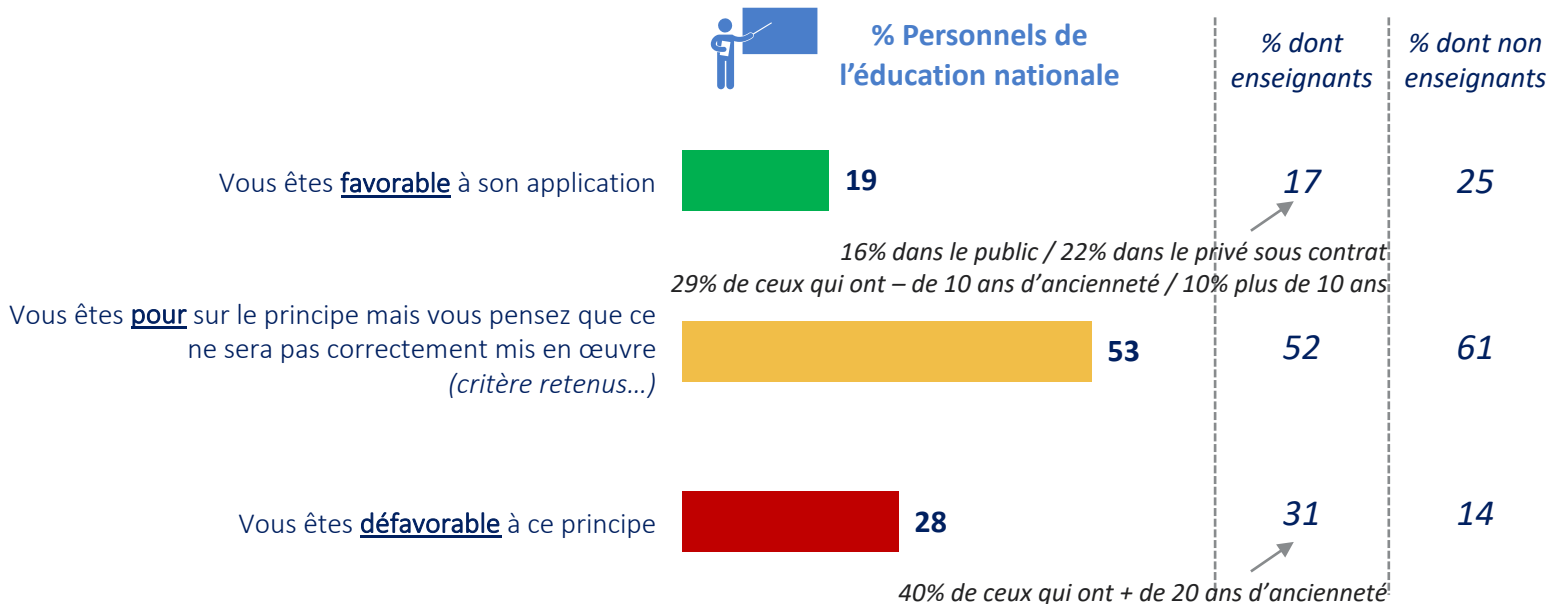
Non, plutôt pas

Non, pas du tout

La majorité des personnels n'est pas opposée au principe de l'individualisation de la rémunération, mais s'oppose à son application car pense qu'elle ne sera pas mise correctement en œuvre

En ce qui concerne l'individualisation de la rémunération des professionnels de l'éducation, de laquelle des propositions suivantes êtes-vous le plus proche ou le moins éloigné :

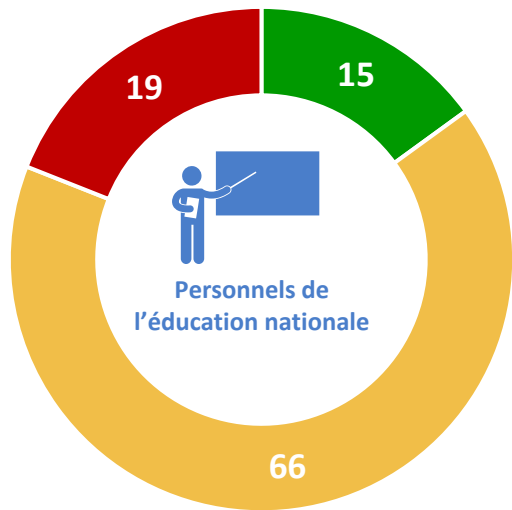
Base : Aux personnels de l'éducation nationale



Pour deux tiers des personnels, les relations avec la hiérarchie n'ont pas changées depuis 3 ans, mais dans près d'un cas sur 5, elles se sont détériorées

Base : Aux personnels de l'éducation nationale

A propos de vos relations avec votre hiérarchie, jugez-vous que depuis 3 ans...



Dont enseignants



26% en REP / REP+
26% des – de 30 ans

23% + de 10 ans d'expérience
24% au collège

Dont non enseignants



Elles se sont améliorées

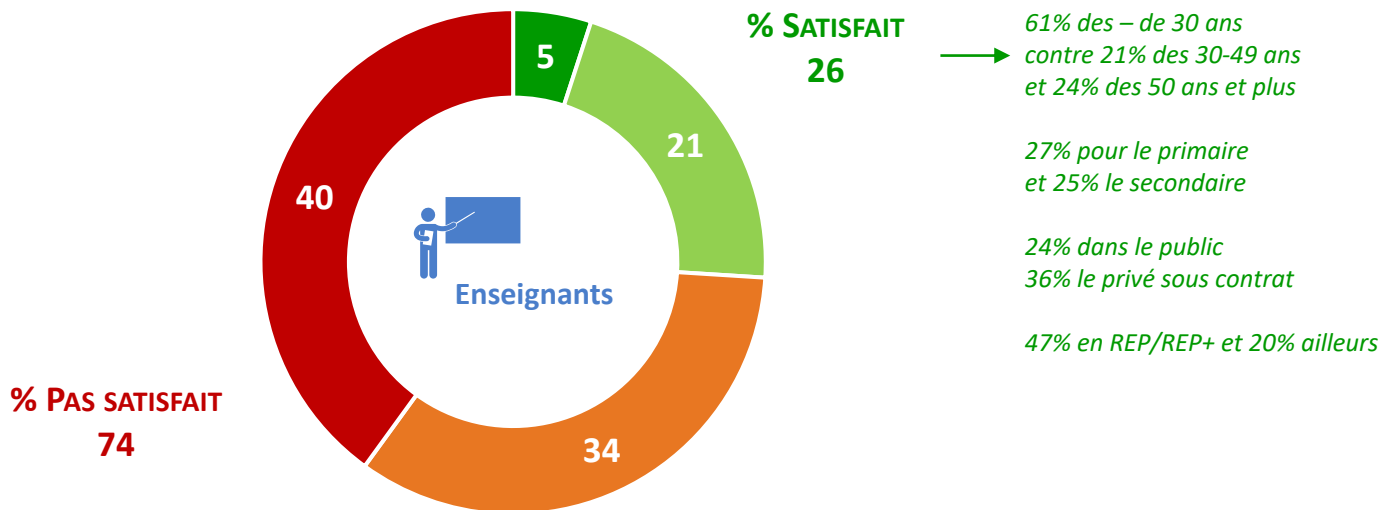
Elles n'ont pas changé

Elles se sont détériorées

Seul un enseignant sur quatre se dit satisfait du plan de revalorisation annoncé par le Ministre

Etes-vous satisfait du plan de revalorisation des salaires des enseignants annoncé par Jean-Michel Blanquer ?

Base : Aux enseignants interrogés après l'annonce (593 personnes soit 70% de l'échantillon total des enseignants)



Très satisfait

Plutôt satisfait

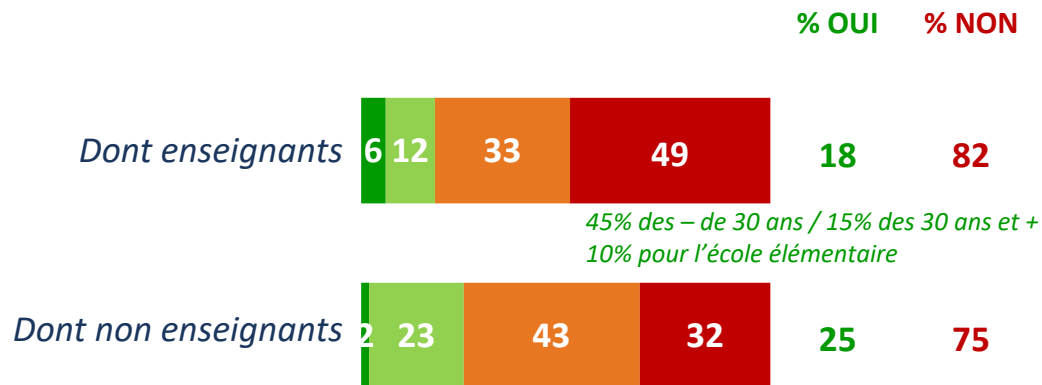
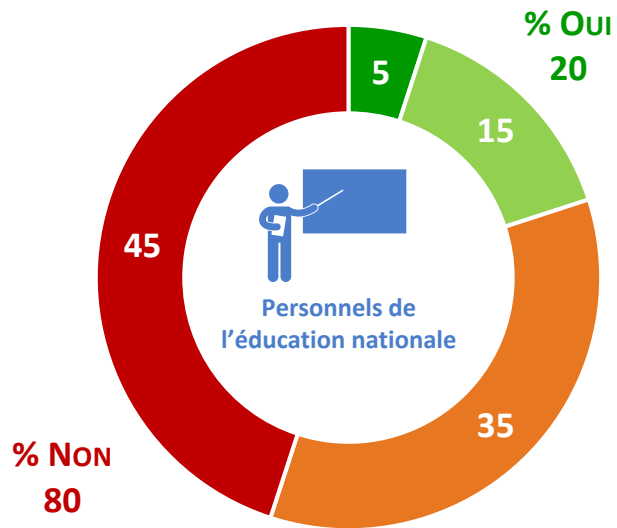
Plutôt pas satisfait

Pas du tout satisfait

Quatre répondants sur cinq considèrent que leur rémunération et leur carrière ne constituent pas une juste reconnaissance de leur travail

Selon vous, votre rémunération et votre carrière témoignent-elles de la juste reconnaissance de votre travail ?

Base : Aux personnels de l'éducation nationale



Oui, tout à fait

Oui, plutôt

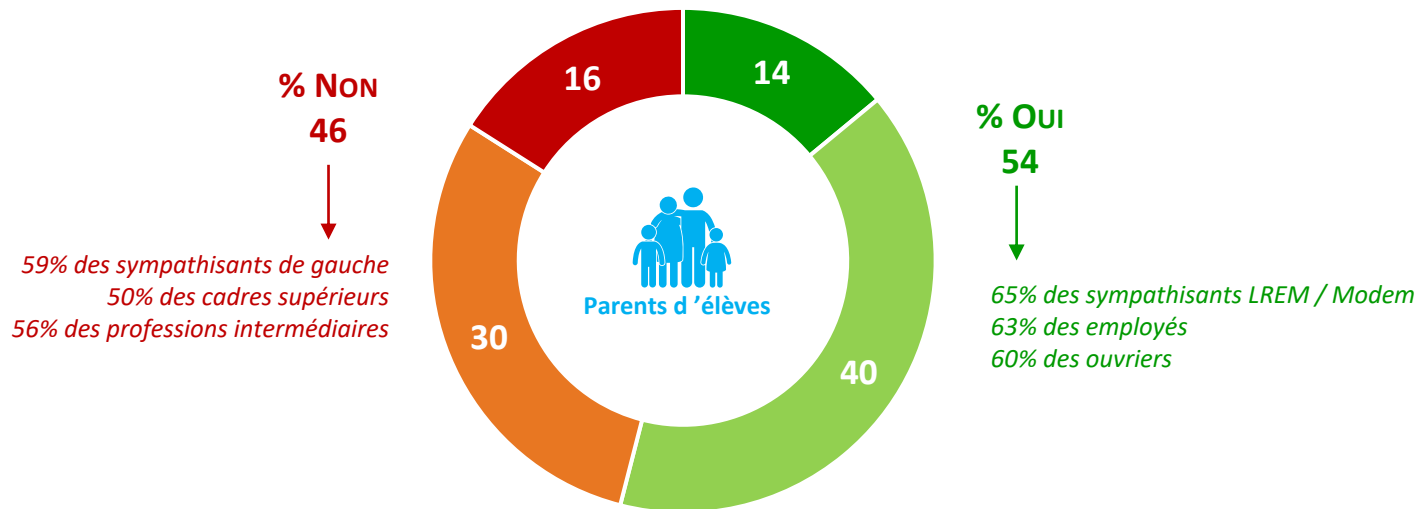
Non, plutôt pas

Non, pas du tout

Près d'un parent d'élève sur deux pense également que ce n'est pas le cas

Selon vous, la rémunération et la carrière des enseignants témoignent-elles de la juste reconnaissance de leur travail ?

Base : Aux parents d'élèves



Oui, tout à fait

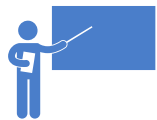
Oui, plutôt

Non, plutôt pas

Non, pas du tout

Pour les personnels de l'éducation, la priorité est d'augmenter la rémunération, bien plus que de diminuer le temps de travail

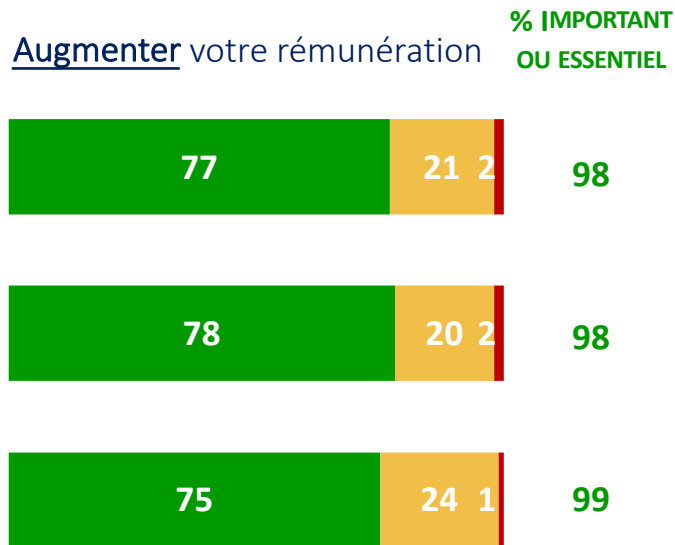
Base : Aux personnels de l'éducation nationale



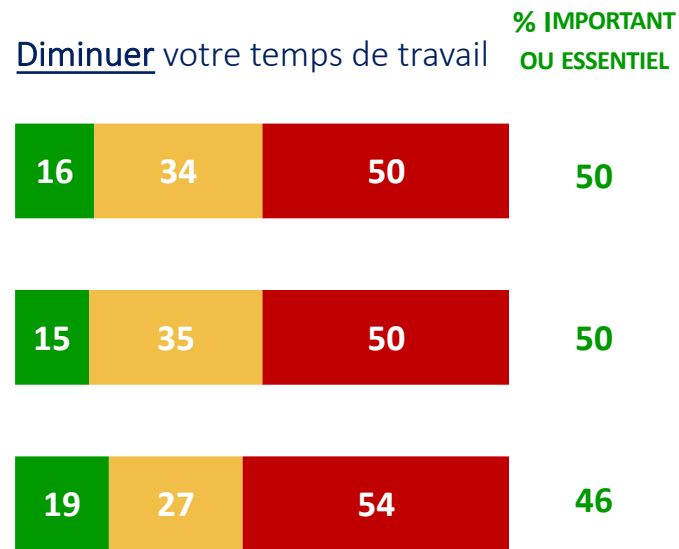
Personnels de l'éducation nationale

Dont enseignants

Dont non enseignants



Pour que vous soyez justement reconnu, il faudrait selon vous :



Ce serait essentiel

Ce serait important mais pas essentiel

Ce serait secondaire

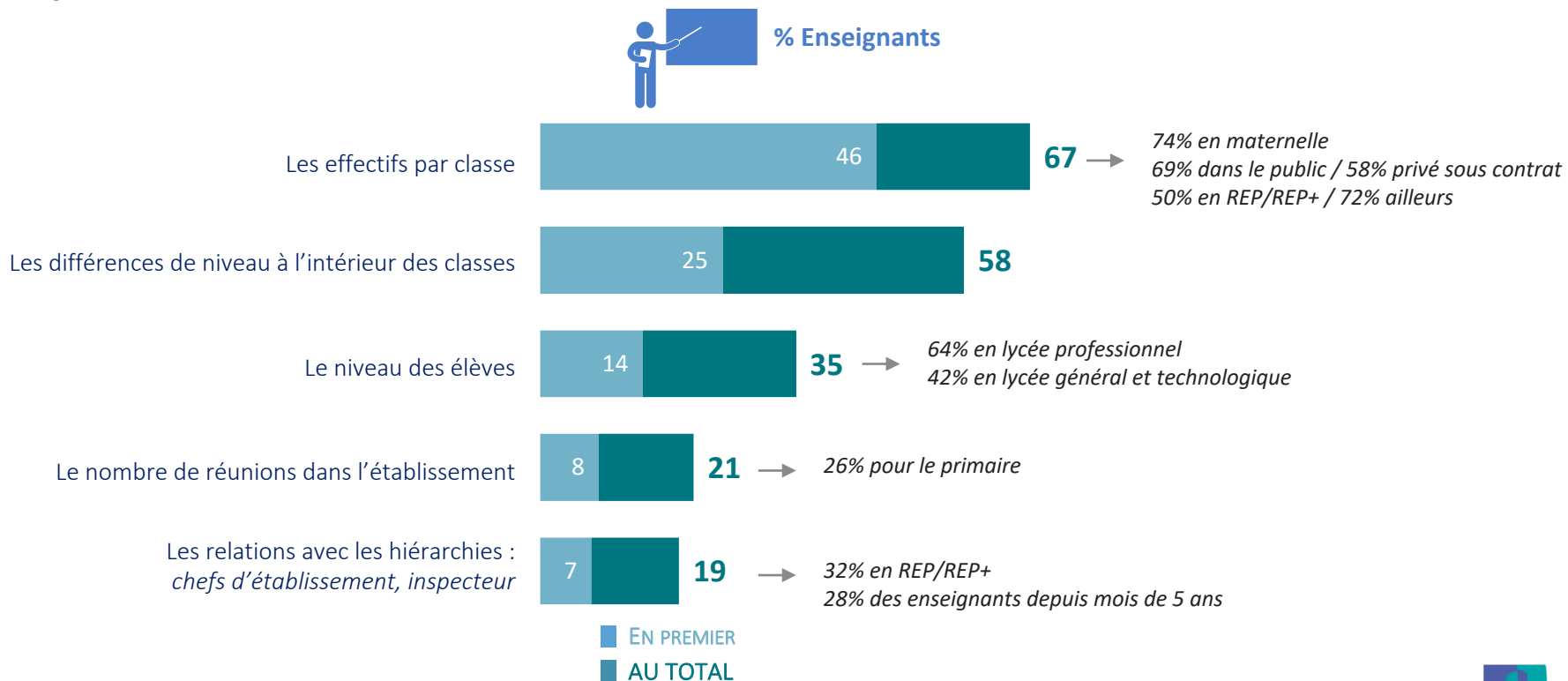


4 – DIFFICULTÉS RENCONTRÉES ET NIVEAU D'INSÉCURITÉ

Pour les enseignants, les effectifs par classe sont la principale difficulté rencontrée dans l'exercice de leur métier

Aujourd'hui, parmi les choses suivantes, quelles sont celles qui rendent le plus difficile l'exercice de votre métier ? En premier ? En second ?

Base : Aux enseignants



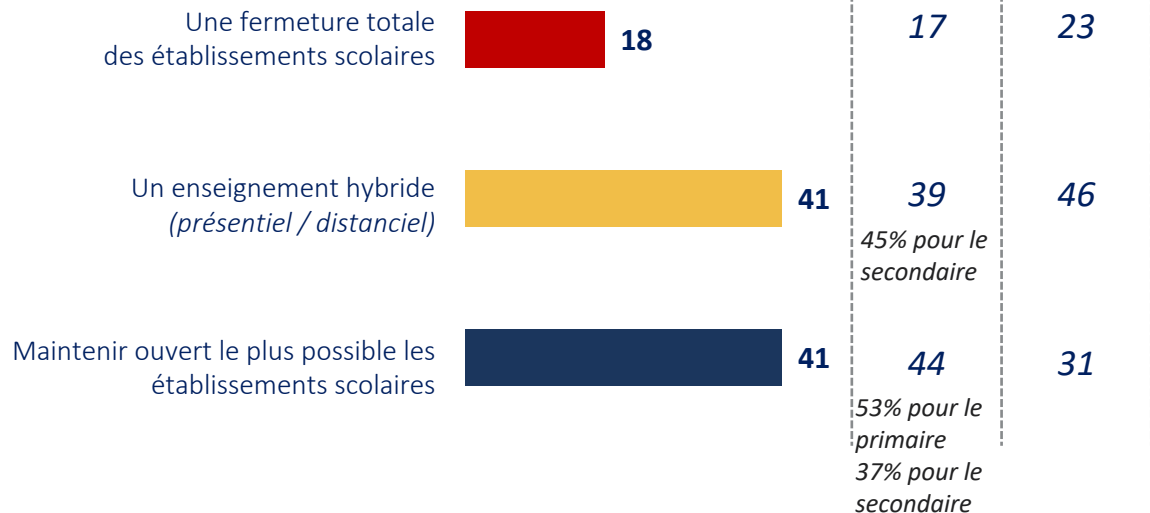
Dans le contexte actuel, seule une minorité de personnels comme de parents souhaite la fermeture totale des établissements, mais beaucoup sont favorables à une solution hybride

Dans le contexte actuel de pandémie, que préférez-vous ?

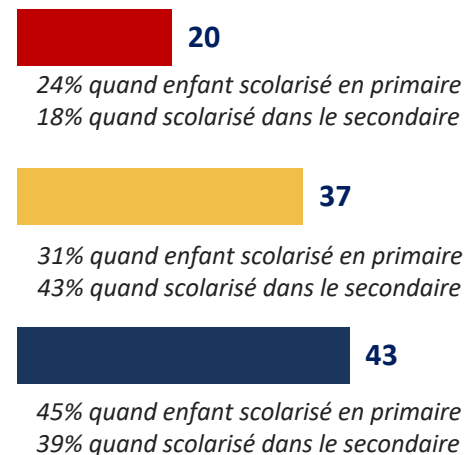
Base : Ensemble



% Personnels de l'éducation nationale



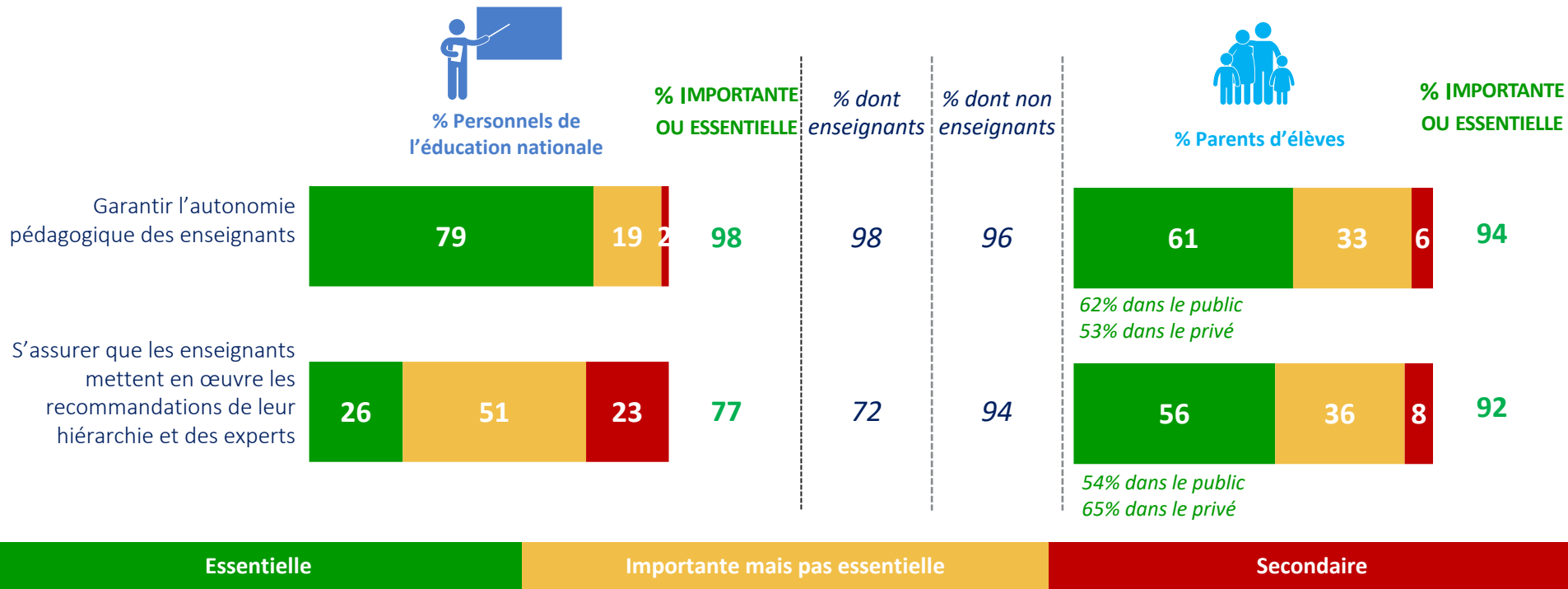
% Parents d'élèves



Garantir l'autonomie pédagogique des enseignants apparaît toujours plus essentiel

Selon vous, chacune des choses suivantes est-elle aujourd'hui essentielle, importante mais pas essentielle ou secondaire ?

Base : Ensemble



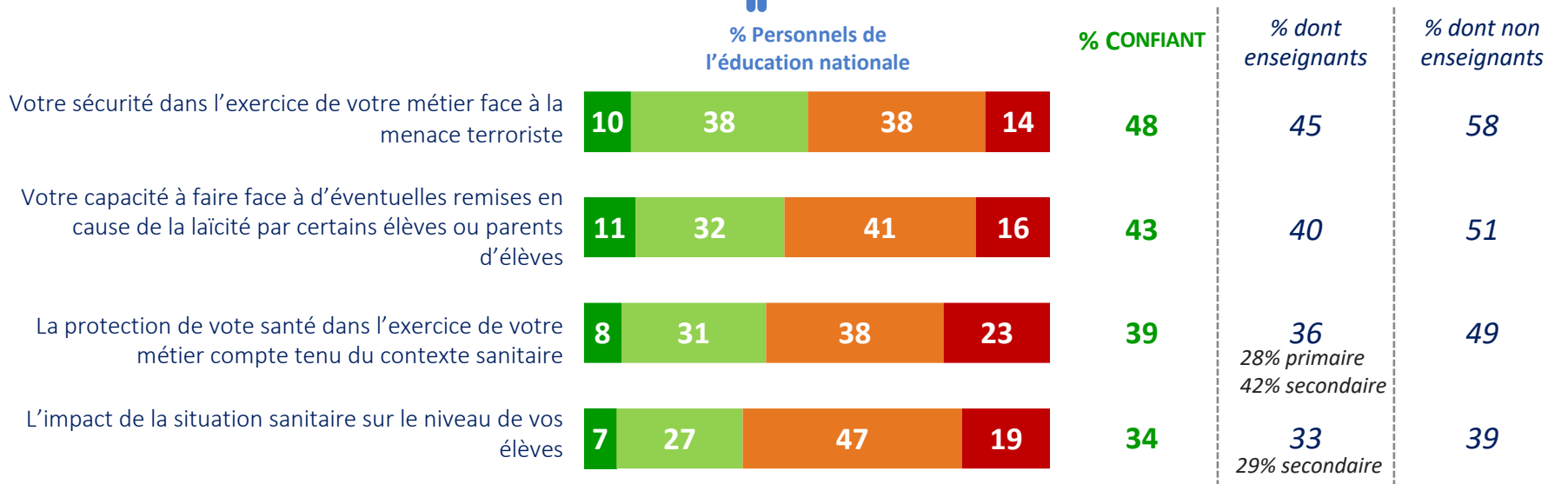
Les personnels de l'éducation et notamment les enseignants se montrent majoritairement inquiets du contexte sanitaire et sécuritaire dans lequel ils évoluent

Diriez-vous que vous êtes aujourd'hui plutôt confiant ou plutôt inquiet en ce qui concerne...

Base : Aux personnels de l'éducation nationale



% Personnels de l'éducation nationale



Très confiant

Plutôt confiant

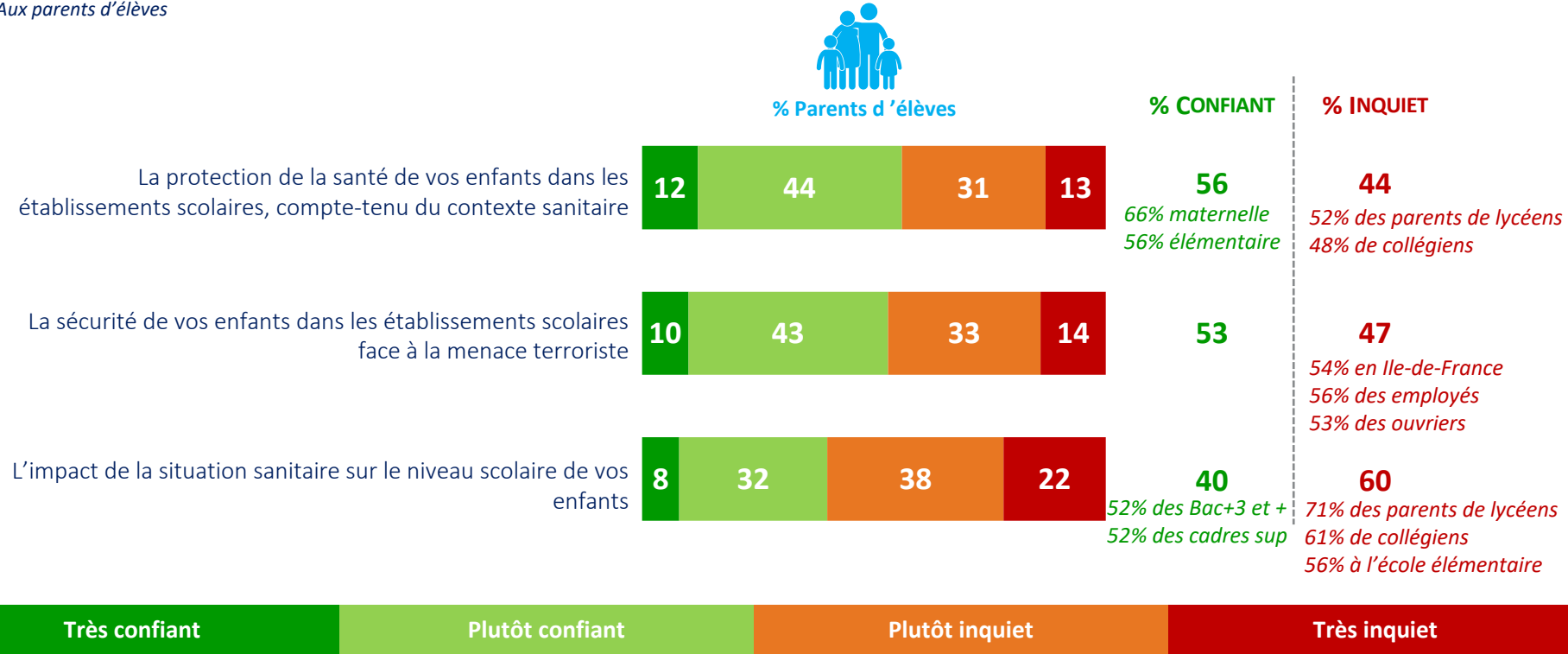
Plutôt inquiet

Très inquiet

Quant aux parents, s'ils sont pour une courte majorité confiants en ce qui concerne la santé et la sécurité de leurs enfants, ils sont majoritairement inquiets de l'impact de la pandémie sur leur niveau scolaire

Diriez-vous que vous êtes aujourd'hui plutôt confiant ou plutôt inquiet en ce qui concerne...

Base : Aux parents d'élèves





ANNEXES



FIABILITÉ DES RÉSULTATS :

Études auto-administrées online



La fiabilité globale d'une enquête est le résultat du contrôle de toutes les composantes d'erreurs, c'est pourquoi Ipsos impose des contrôles et des procédures strictes à toutes les phases des études.

☑ EN AMONT DU RECUEIL

- **Echantillon** : structure et représentativité
- **Questionnaire** : le questionnaire est rédigé en suivant un process de rédaction comprenant 12 standards obligatoires. Il est relu et validé par un niveau senior puis envoyé au client pour validation finale. La programmation (ou script du questionnaire) est testée par au moins 2 personnes puis validée.

☑ LORS DU RECUEIL

ECHANTILLONNAGE : IPSOS IMPOSE DES RÈGLES D'EXPLOITATION TRÈS STRICTES DE SES BASES DE TIRAGES AFIN DE MAXIMISER LE CARACTÈRE ALÉATOIRE DE LA SÉLECTION DE L'ÉCHANTILLON: TIRAGE ALÉATOIRE, TAUX DE SOLlicitation, TAUX DE PARTICIPATION, ABANDON EN COURS, HORS CIBLE...

SUIVI DU TERRAIN : LA COLLECTE EST SUIVIE ET CONTRÔLÉE (LIEN EXCLUSIF OU

CONTRÔLE DE L'ADRESSE IP, PÉNÉTRATION, DURÉE D'INTERVIEW, COHÉRENCE DES RÉPONSES, SUIVI DU COMPORTEMENT DU PANÉLISTE, TAUX DE PARTICIPATION, NOMBRE DE RELANCES,...).

☑ EN AVAL DU RECUEIL

- Les résultats sont analysés en respectant les méthodes d'analyses statistiques (intervalle de confiance versus taille d'échantillon, tests de significativité). Les premiers résultats sont systématiquement contrôlés versus les résultats bruts issus de la collecte. La cohérence des résultats est aussi contrôlée (notamment les résultats observés versus les sources de comparaison en notre possession).
- Dans le cas d'une pondération de l'échantillon (méthode de calage sur marges), celle-ci est contrôlée par les équipes de traitement (DP) puis validée par les équipes études.



Codes professionnels, certification qualité, conservation et protection des données

✓ Ipsos est membre des organismes professionnels français et européens des études de Marché et d'Opinion suivants :

- **SYNTEC** (www.syntec-etudes.com), Syndicat professionnel des sociétés d'études de marché en France
- **ESOMAR** (www.esomar.org), European Society for Opinion and Market Research,

✓ Ipsos France s'engage à appliquer le **code ICC/ESOMAR** des études de Marché et d'Opinion. Ce code définit les règles déontologiques des professionnels des études de marché et établit les mesures de protection dont bénéficient les personnes interrogées.

✓ Ipsos France s'engage à respecter les lois applicables. Ipsos a désigné un Data Protection Officer et a mis place un plan de conformité au Règlement Général sur la Protection des Données (Règlement (UE) 2016/679). Pour plus d'informations sur notre politique en matière de protection des données personnelles : <https://www.ipsos.com/fr-fr/confidentialite-et-protection-des-donnees-personnelles>

• A ce titre, la durée de conservation des données personnelles des personnes interviewées dans le cadre d'une étude est, à moins d'un engagement contractuel spécifique :



- de 12 mois suivant la date de fin d'une étude Ad Hoc
- de 36 mois suivant la date de fin de chaque vague d'une étude récurrente

✓ Ipsos France est certifiée **ISO 20252 : version 2012** par **AFNOR Certification**

- Ce document est élaboré dans le respect de ces codes et normes internationales. Les éléments techniques relatifs à l'étude sont présents dans le descriptif de la méthodologie ou dans la fiche technique du rapport d'étude.



- Cette étude a été réalisée dans le respect de ces codes et normes internationales

A PROPOS D'IPSOS

Ipsos est le troisième Groupe mondial des études. Avec une présence effective dans 88 pays, il emploie plus de 16 000 salariés et a la capacité de conduire des programmes de recherche dans plus de 100 pays. Créé en 1975, Ipsos est contrôlé et dirigé par des professionnels des études. Ils ont construit un groupe solide autour d'un positionnement unique de multi-spécialistes – Etudes sur les Médias et l'Expression des marques, Recherche Marketing, Etudes pour le Management de la Relation Clients / Employés, Opinion et recherche sociale, Recueil de données sur mobile, internet, face à face et téléphone, traitement et mise à disposition des résultats.

Ipsos is listed on Eurolist - NYSE-Euronext. The company is part of the SBF 120 and the Mid-60 index and is eligible for the Deferred Settlement Service (SRD).
ISIN code FR0000073298, Reuters ISOS.PA, Bloomberg IPS:FP
www.ipsos.com

Ad hoc studies

© 2020 Ipsos. ALL RIGHTS RESERVED.

This document constitutes the sole and exclusive property of Ipsos. Ipsos retains all copyrights and other rights over, without limitation, Ipsos' trademarks, technologies, methodologies, analyses and know how included or arising out of this document. The addressee of this document undertakes to maintain it confidential and not to disclose all or part of its content to any third party without the prior written consent of Ipsos.

GAME CHANGERS

Chez Ipsos, nous sommes passionnément curieux des individus, des marchés, des marques et de la société.

Nous aidons nos clients à naviguer plus vite et plus aisément dans un monde en profonde mutation.

Nous leur apportons l'inspiration nécessaire à la prise de décisions stratégiques.

Nous leur délivrons sécurité, rapidité, simplicité et substance.

Nous sommes des Game Changers.

RETROUVEZ-NOUS



www.ipsos.fr



facebook.com/ipsos.fr



vimeo.com/ipsos



[@IpsosFrance](https://twitter.com/IpsosFrance)