

DÍA INTERNACIONAL DE LA MUJER

Marzo 2021



Percepciones sobre la brecha salarial de género



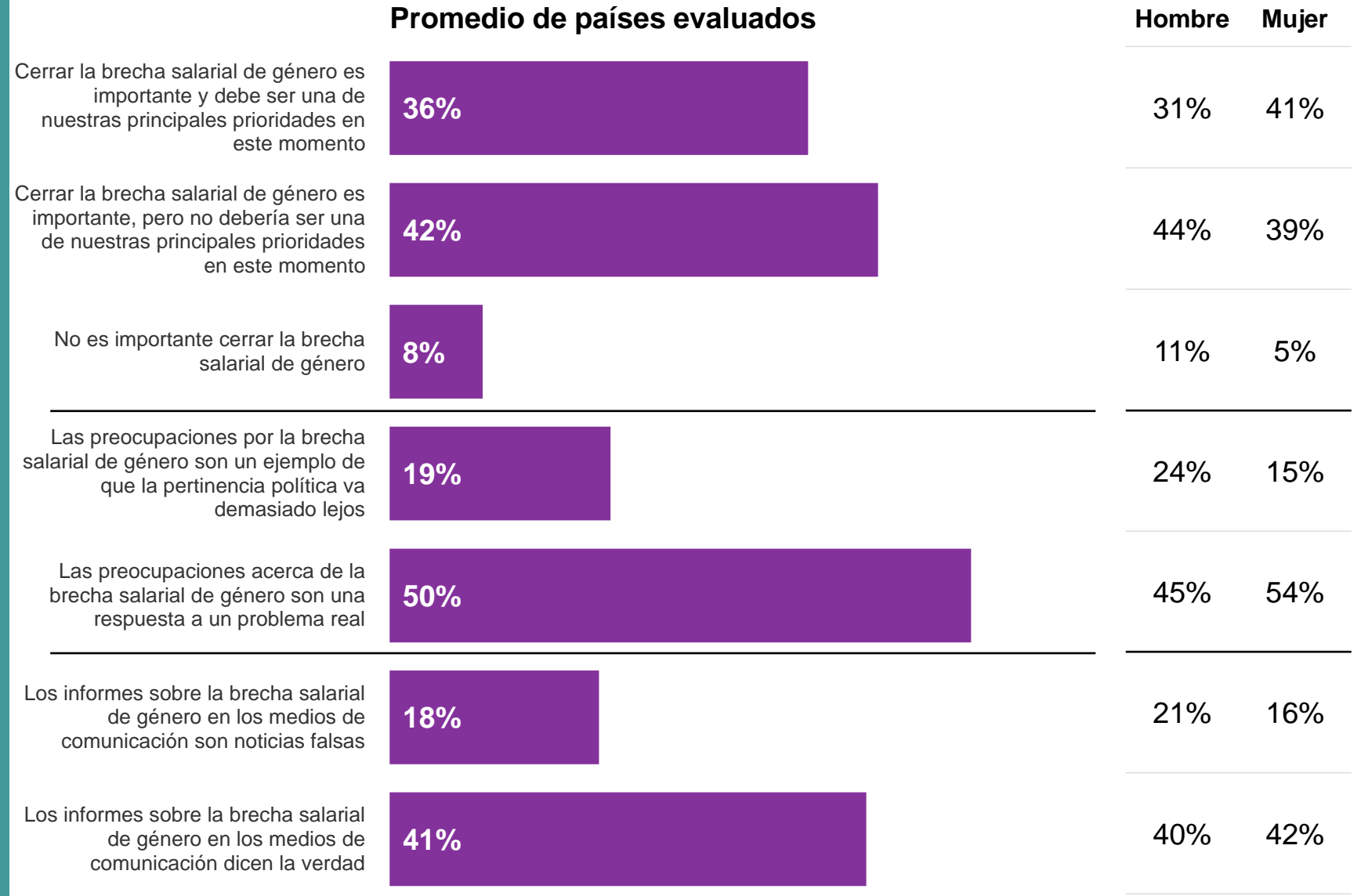
P.

¿Cuál de las siguientes afirmaciones se acerca más a su opinión?

Promedio de países evaluados

El cierre de la brecha salarial por género corre riesgo de estancarse, ya que las personas están divididas sobre si debe ser una prioridad en este momento.

Dos de cada cinco personas piensan que reducir la brecha salarial es importante pero no debería ser una prioridad en este momento. En contraste, casi un quinto piensa que es un ejemplo de la corrección política llevada demasiado lejos o son simplemente fake news.



Base: 20,520 adultos en línea de 16 a 74 años en 28 países, del 22 de enero - 5 de febrero de 2021

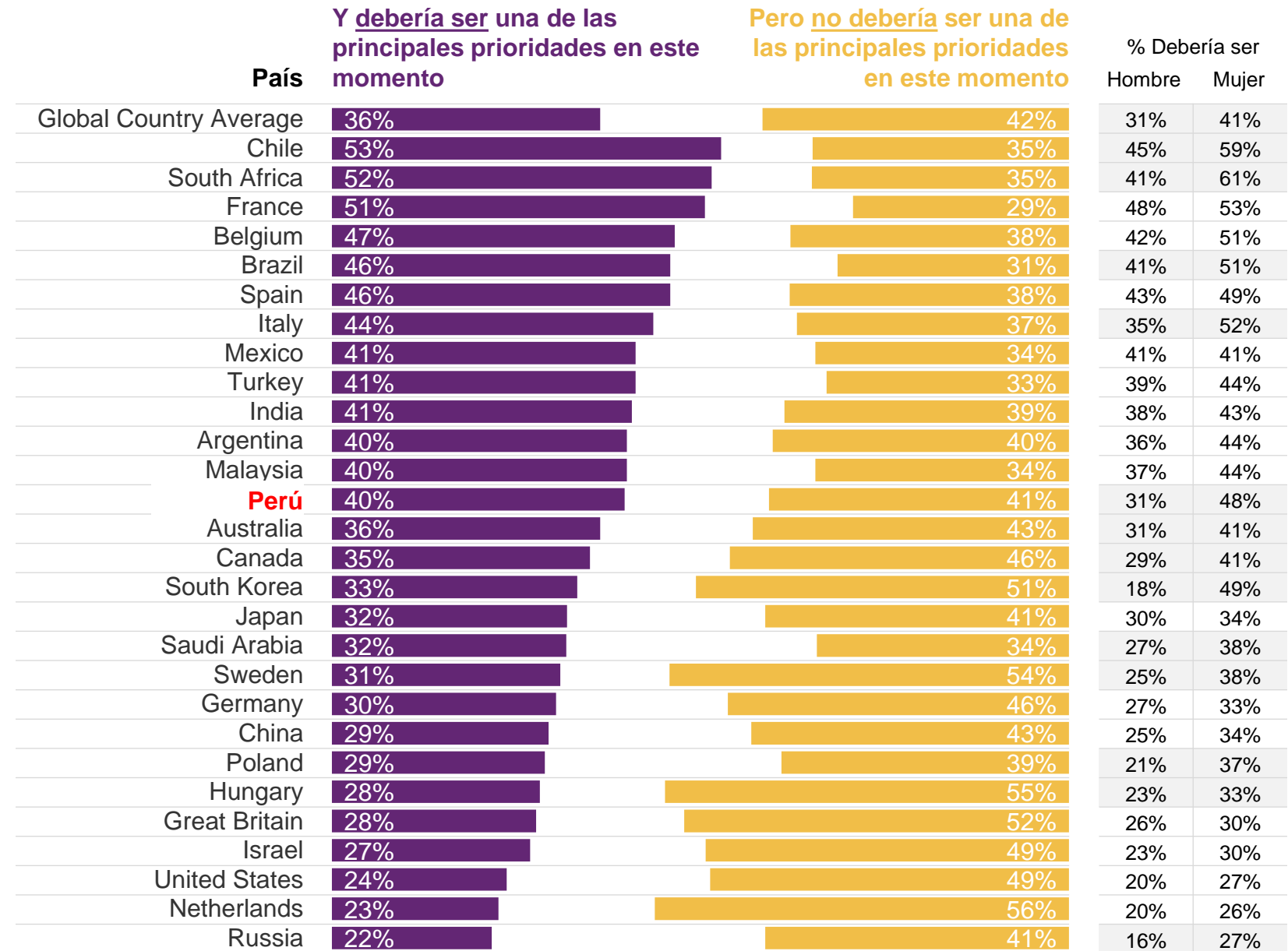
P.

¿Cuál de las siguientes afirmaciones se acerca más a su opinión?

Cerrar la brecha salarial de género es importante...

Dentro del promedio de los países evaluados, las mujeres son más propensas a decir que debiera ser una prioridad en este momento: 41% vs 31% los hombres.

Los países donde cerrar la brecha salarial es más visto como una prioridad son Chile, Sudáfrica y Francia.



Indica diferencia de 10%+

Base: 20,520 adultos en línea de 16 a 74 años en 28 países, del 22 de enero - 5 de febrero de 2021

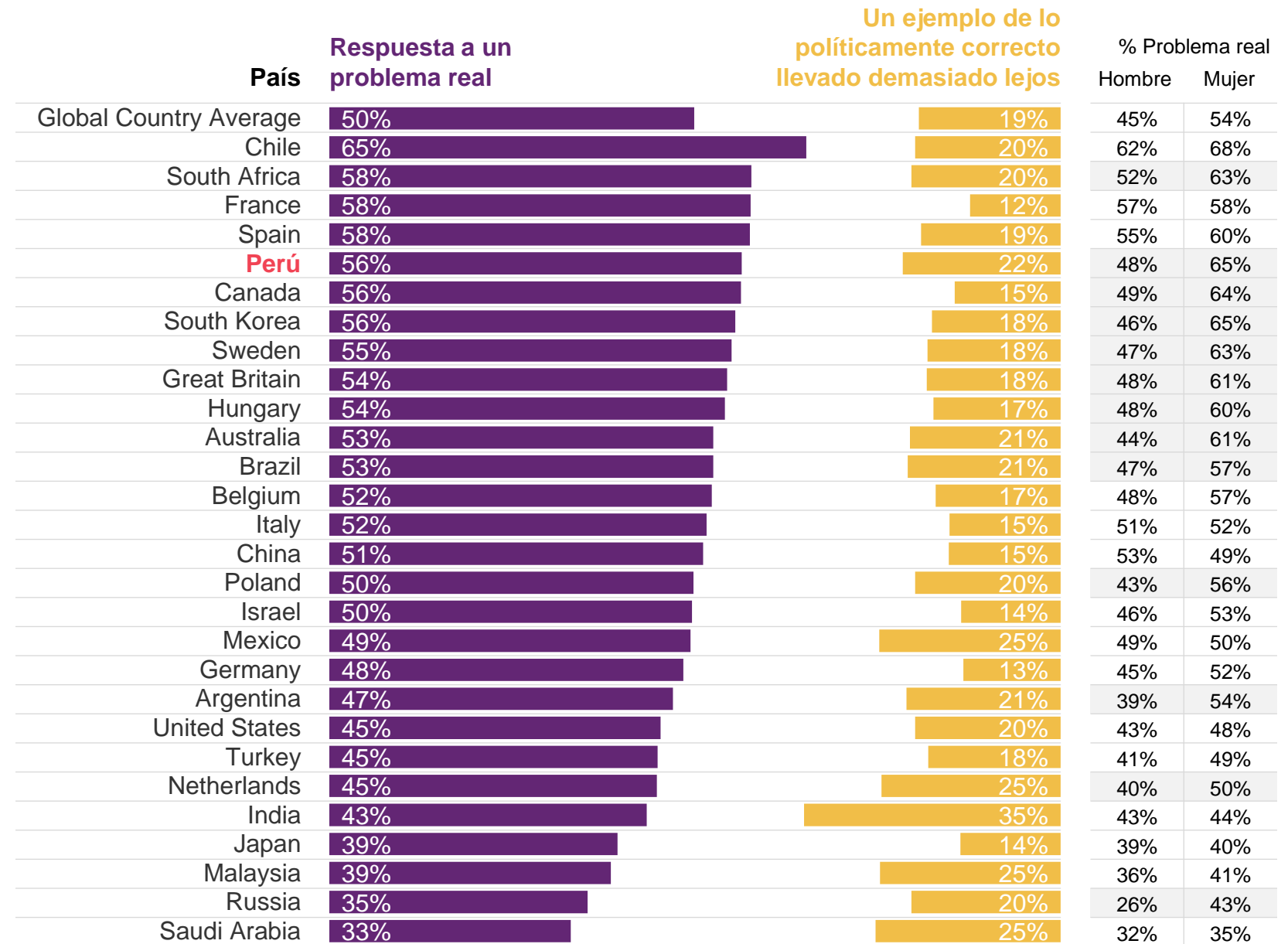
P.

¿Cuál de las siguientes afirmaciones se acerca más a su opinión?

Las preocupaciones por la brecha salarial son...

Hay amplio apoyo por la necesidad de resolver la brecha salarial de género, con la mitad de las personas (50%) que dicen que las preocupaciones por la brecha salarial de género son respuesta a un problema real.

Pero un quinto (19%) cree que las preocupaciones por la brecha salarial de género son un ejemplo de la corrección política llevada demasiado lejos.



Indica diferencia de 10%+

Base: 20,520 adultos en línea de 16 a 74 años en 28 países, del 22 de enero - 5 de febrero de 2021

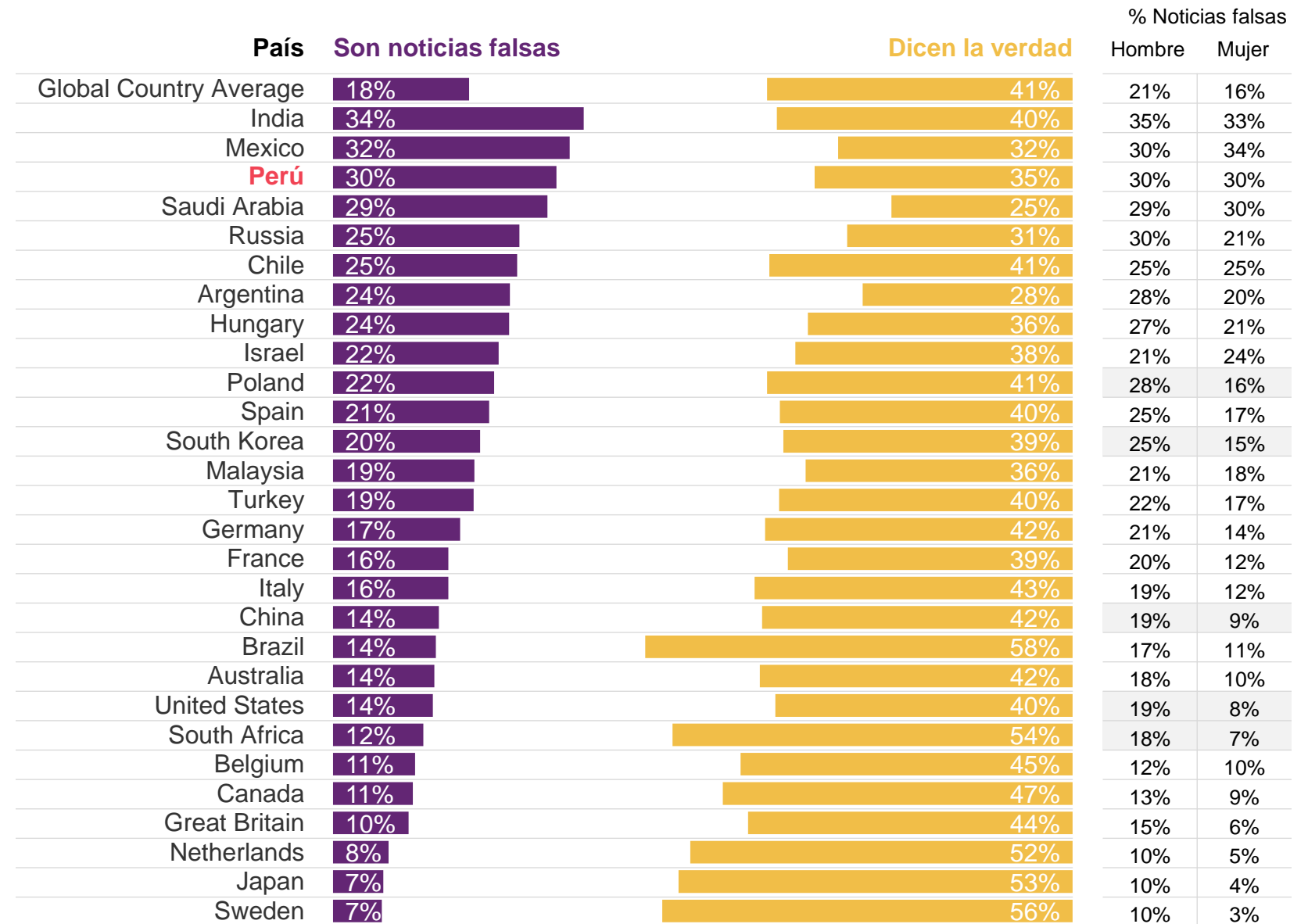
P.

¿Cuál de las siguientes afirmaciones se acerca más a su opinión?

Los informes sobre la brecha salarial de género en los medios de comunicación...

Uno de cada cinco personas (18%) cree que los informes sobre la brecha salarial de género en los medios de comunicación son noticias falsas.

Los hombres son más propensos a pensar que los informes sobre la brecha salarial son noticias falsas en comparación a las mujeres (21% los hombres vs 16% las mujeres)



Indica diferencia de 10%+

Base: 20,520 adultos en línea de 16 a 74 años en 28 países, del 22 de enero - 5 de febrero de 2021

Recuperación del COVID-19



P.

¿Cuáles cuatro o cinco acciones de las siguientes, si las hubiera, cree que son las más importantes para asegurarse de que el programa de recuperación tras la pandemia en su país resuelva los problemas a los que se enfrentan las mujeres?

Prácticas laborales más flexibles (40%) y más apoyo para mujeres y niñas que enfrentan violencia o abuso (36%) son las principales prioridades para garantizar que el programa de recuperación aborde los problemas que enfrentan las mujeres

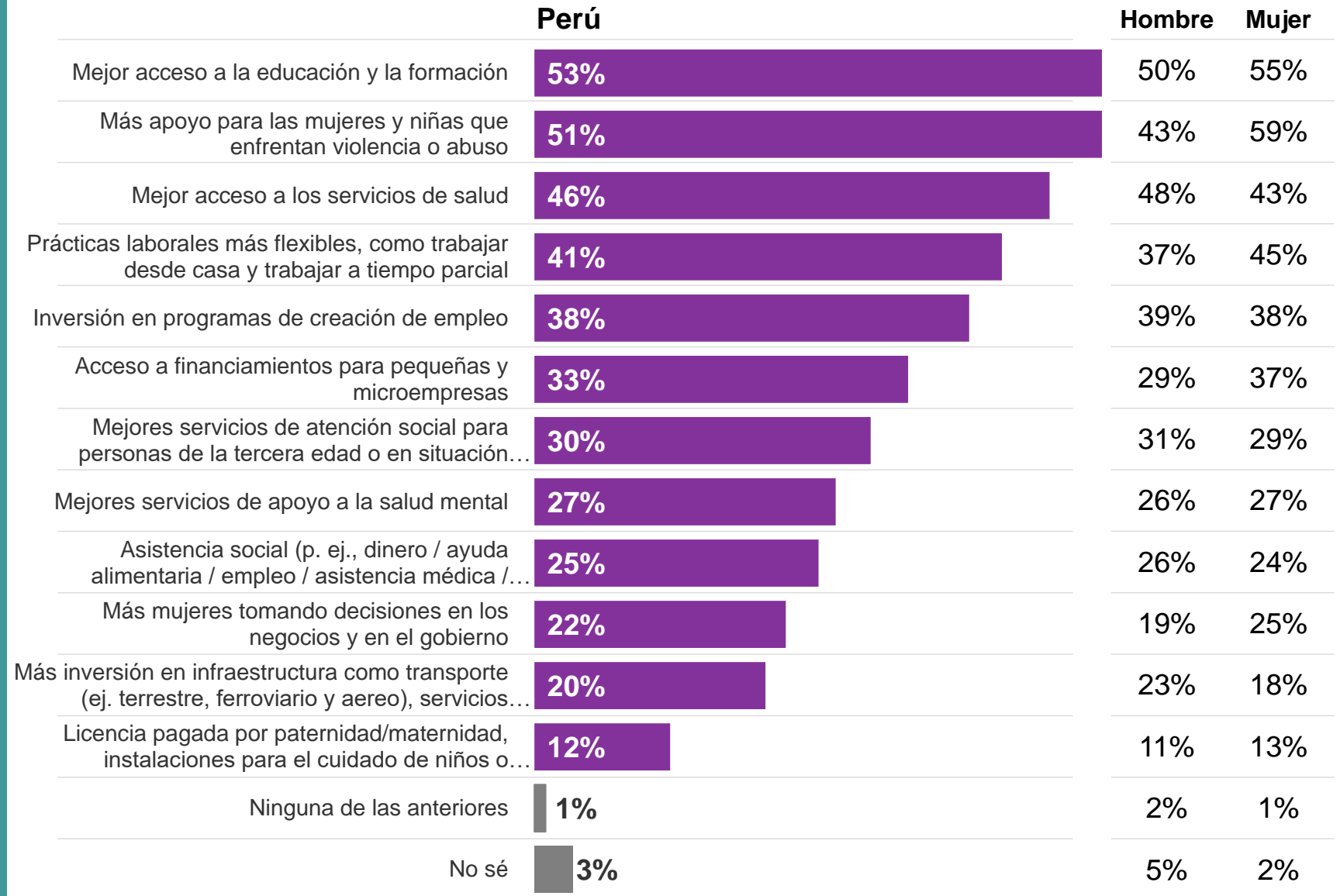


Base: 20,520 adultos en línea de 16 a 74 años en 28 países, del 22 de enero - 5 de febrero de 2021

Q.

¿Cuáles cuatro o cinco acciones de las siguientes, si las hubiera, cree que son las más importantes para asegurarse de que el programa de recuperación tras la pandemia en su país resuelva los problemas a los que se enfrentan las mujeres?

Mejor acceso a la educación y formación (53%) y más apoyo para mujeres y niñas que enfrentan violencia o abuso (51%) son las principales prioridades para garantizar que el programa de recuperación aborde los problemas que enfrentan las mujeres



Base: 20,520 adultos en línea de 16 a 74 años en 28 países, del 22 de enero - 5 de febrero de 2021

El impacto del COVID-19

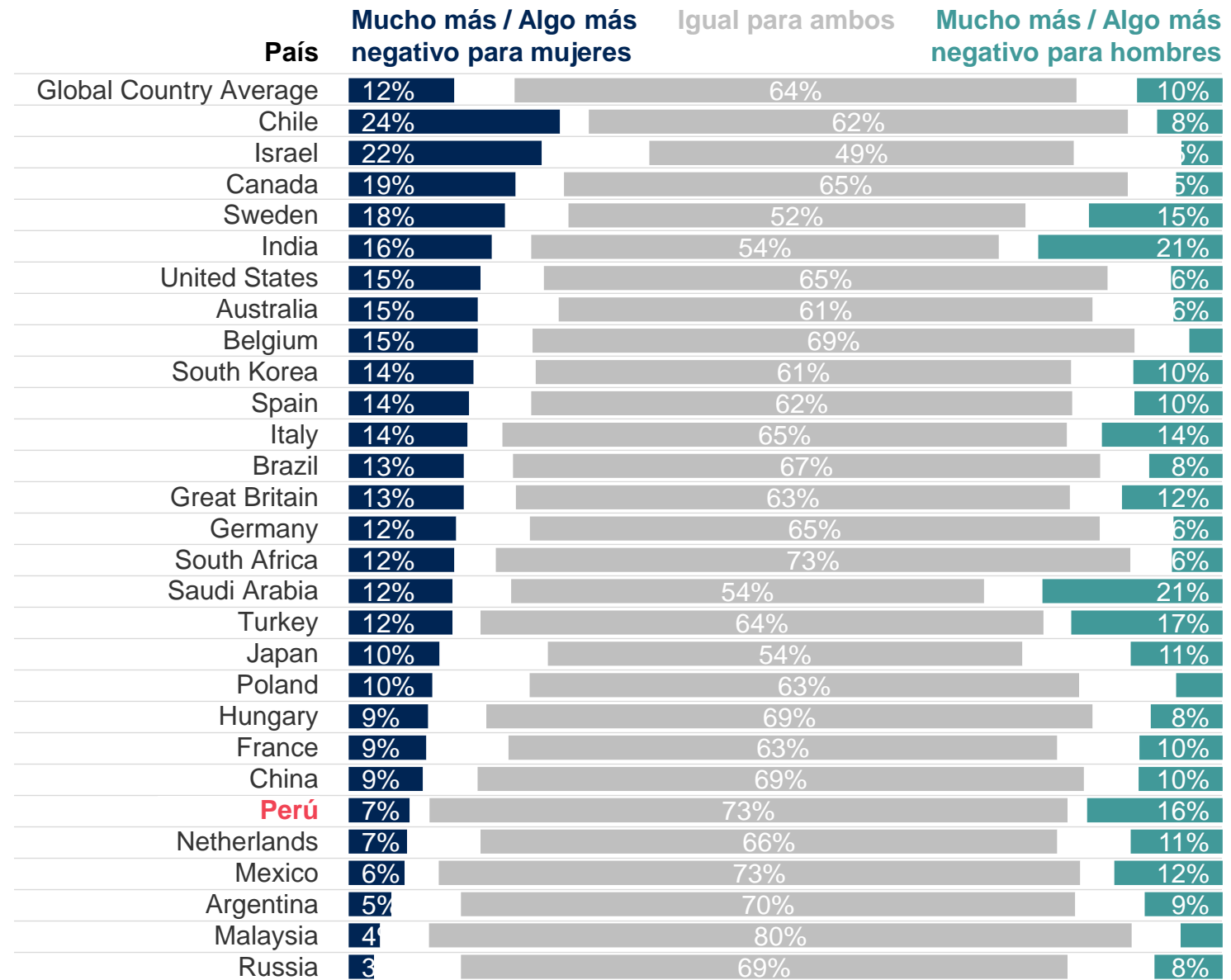


P.

Teniendo en cuenta todos los posibles efectos (tanto en términos sociales como económicos y de salud), ¿Cree que el coronavirus tendrá un impacto más negativo en hombres, mujeres o tendrá el mismo impacto en ambos?

En los 28 países del estudio, cerca de dos tercios (64%) dicen que el Coronavirus ha impactado de la misma manera a hombres y mujeres

Una mayor proporción en Chile, Israel y Canadá dice que ha sido más negativo para las mujeres



Indica diferencia de 10%+

Base: 20,520 adultos en línea de 16 a 74 años en 28 países, del 22 de enero - 5 de febrero de 2021

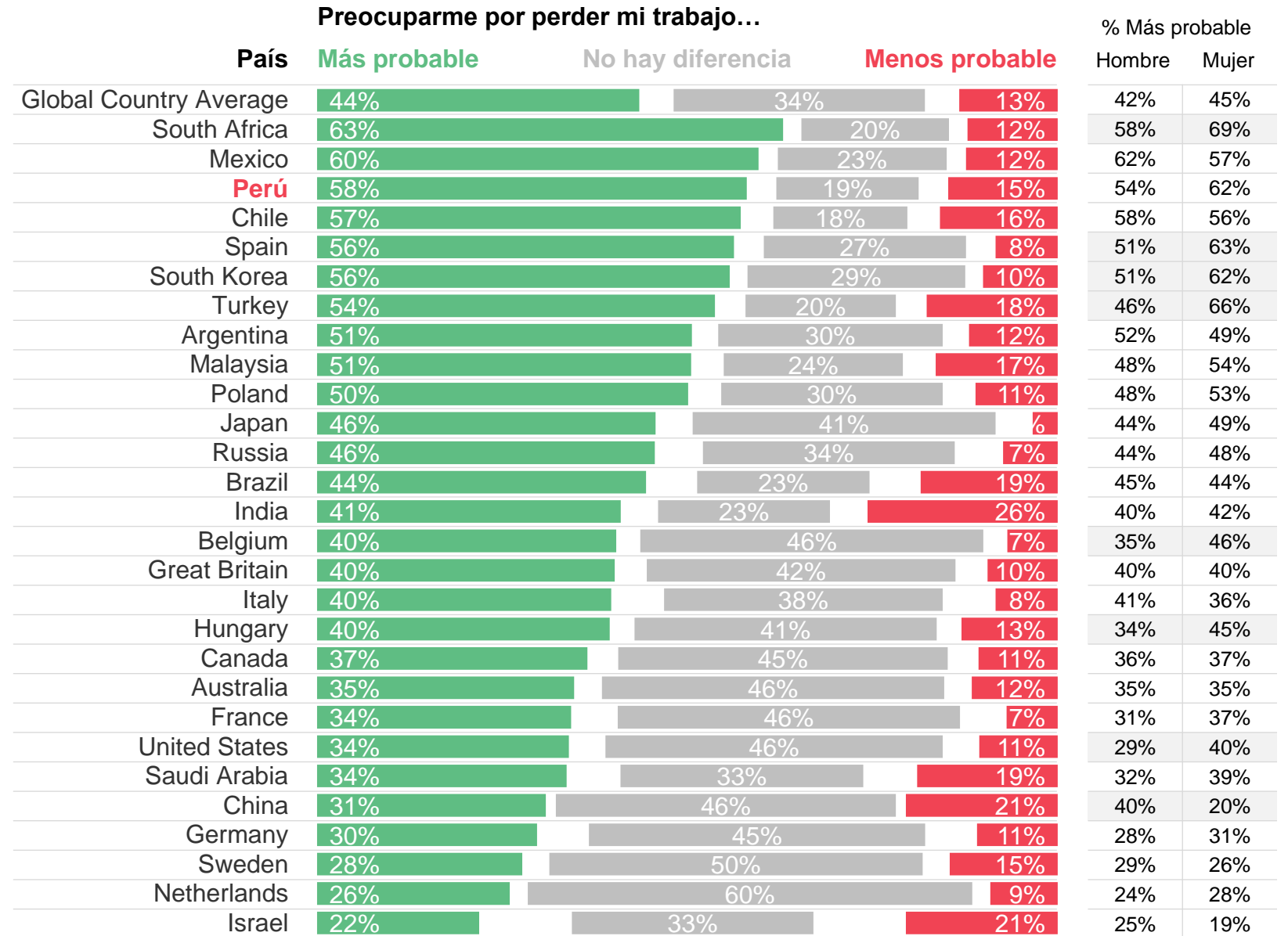
P.

Como resultado de la pandemia del coronavirus, ¿Cree que ahora es más o menos probable que haga lo siguiente en comparación con antes de que comenzara la crisis en el 2020?

Preocuparme por perder mi trabajo

En promedio, 44% de las personas con trabajo dicen que ahora es más probable que se preocupen por perder su trabajo que antes del comienzo de la crisis.

Un tercio (34%) dice que no hay diferencia, mientras 13% dice que es menos probable que se preocupen



Indica diferencia de 10%+

Base: 12,174 adultos en línea de 16 a 74 años en 28 países que tenían trabajo

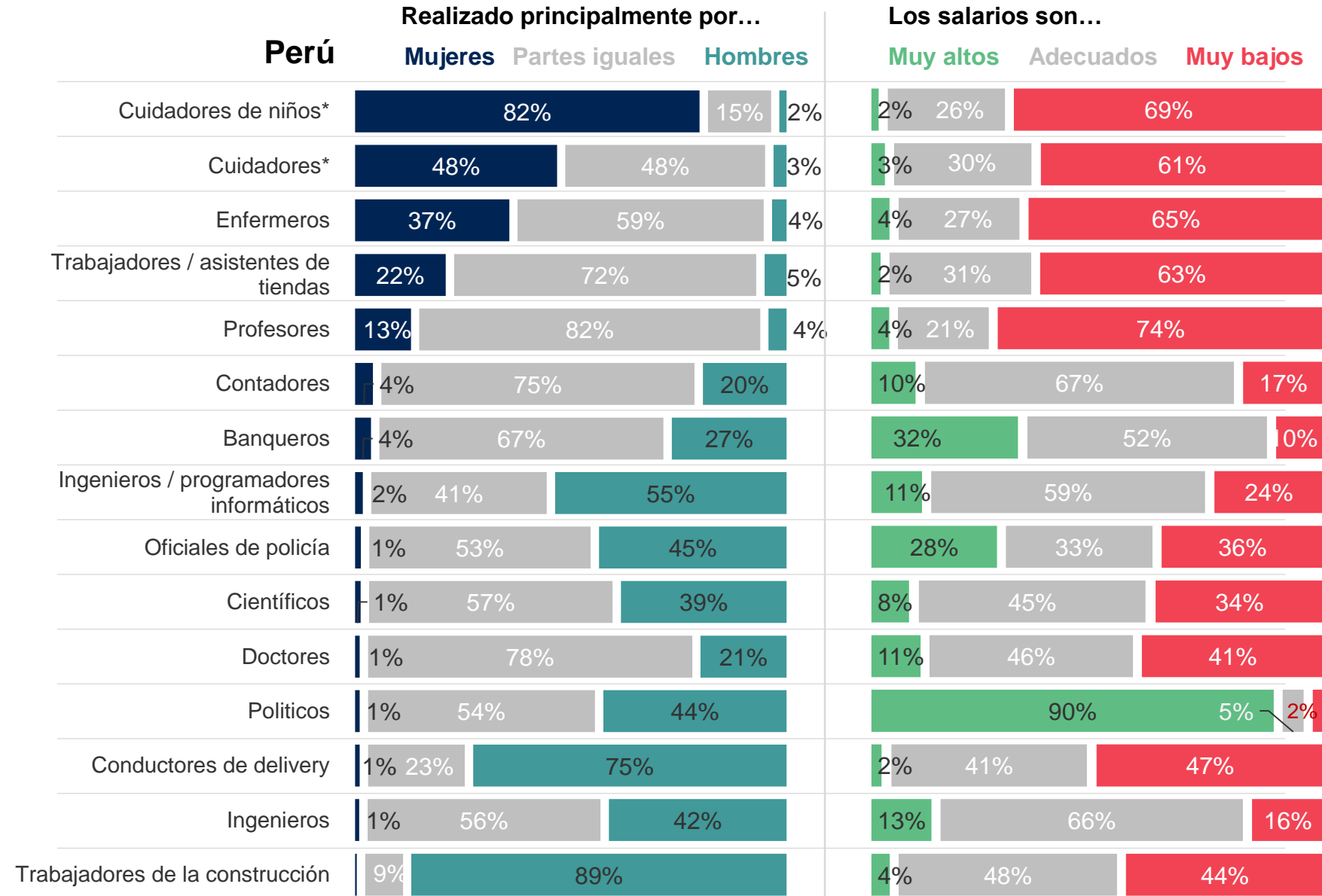
Género y trabajos



P.

Para cada trabajo, diga si cree que se trata de un trabajo realizado principalmente por hombres, mujeres, o si lo realizan tanto hombres como mujeres en partes iguales, y diga si cree que el salario o los sueldos que se pagan son muy altos, muy bajos o la cantidad adecuada para el trabajo que realizan.

No importa si no sabe cuáles son sus salarios exactos, solo buscamos conocer su opinión



* como aquellos que ayudan a adultos mayores o personas con discapacidad

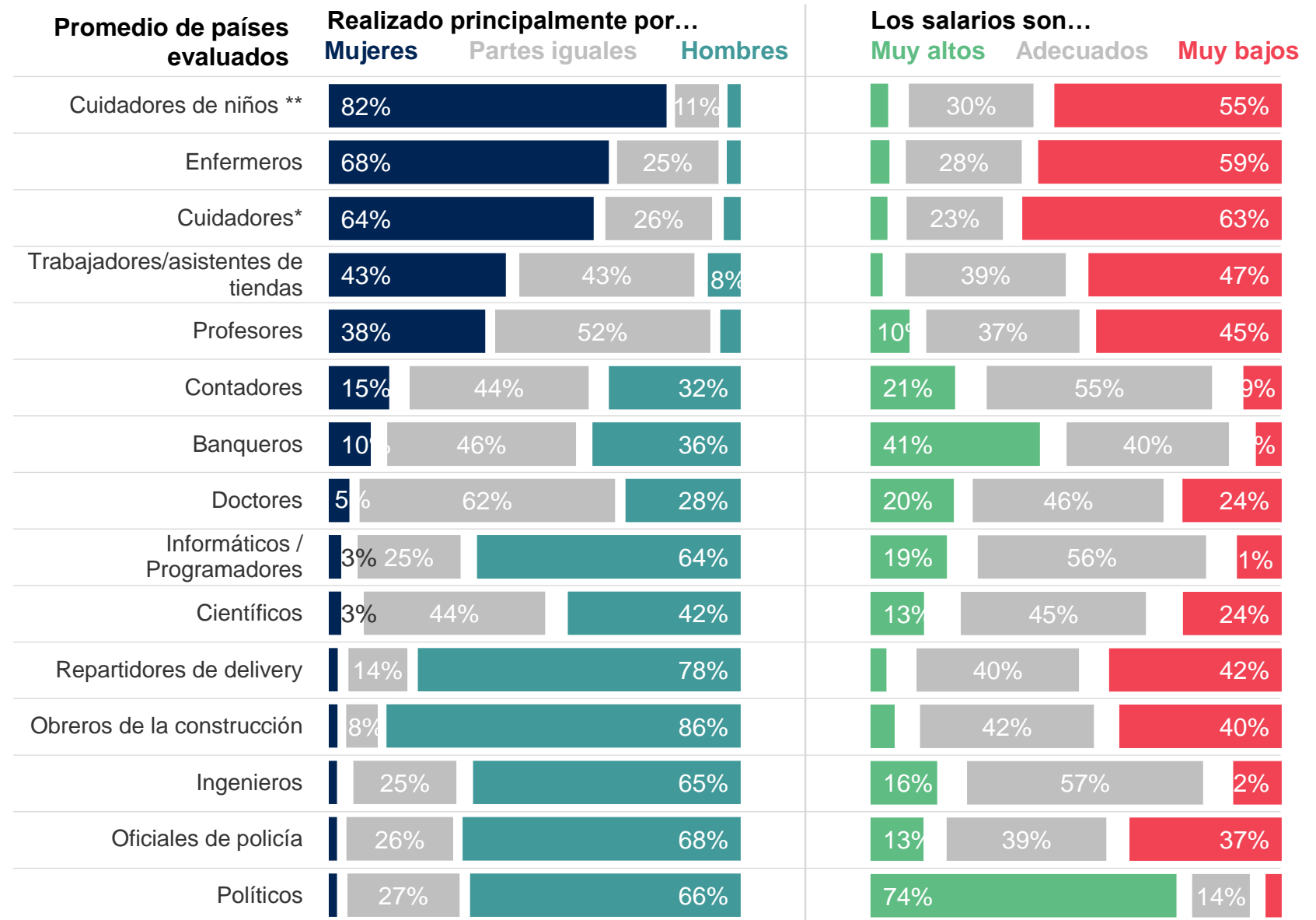
** como trabajadores de guarderías, parvulos, niñas

Base: 20,520 adultos en línea de 16 a 74 años en 28 países, del 22 de enero - 5 de febrero de 2021

P.

Para cada trabajo, diga si cree que se trata de un trabajo realizado principalmente por hombres, mujeres, o si lo realizan tanto hombres como mujeres en partes iguales, y por favor diga si cree que el salario o los sueldos que se pagan son muy altos, muy bajos o la cantidad adecuada para el trabajo que realizan.

No importa si no sabe cuáles son sus salarios exactos, solo buscamos conocer su opinión



* como aquellos que ayudan a adultos mayores o personas con discapacidad

** como trabajadores de guarderías, parvulos, niñas

Base: 20,520 adultos en línea de 16 a 74 años en 28 países, del 22 de enero - 5 de febrero de 2021

Nota técnica

Estos son los resultados de una encuesta de 28 países realizada por Ipsos en su plataforma online Global Advisor. Ipsos entrevistó a un total de 20.520 adultos de 18 a 74 años en los Estados Unidos, Canadá, Israel, Malasia, Sudáfrica y Turquía, y de 16 a 74 en otros 21 mercados entre el **22 de enero y el 5 de febrero de 2021**.

La muestra consta de aproximadamente 1.000 personas en Australia, Bélgica, Brasil, Canadá, China continental, Francia, Alemania, Gran Bretaña, Italia, Japón, España y los EE. UU., Y 500 personas en cada uno de Argentina, Chile, Hungría, Hong Kong, India, Israel, Malasia, México, Países Bajos, Perú, Polonia, Rusia, Arabia Saudita, Sudáfrica, Corea del Sur, Suecia y Turquía

Las muestras de Argentina, Australia, Bélgica, Canadá, Francia, Alemania, Gran Bretaña, Hungría, Italia, Japón, Países Bajos, Polonia, Corea del Sur, España, Suecia y EE. UU. Pueden tomarse como representativas de su población adulta general en la edad de 75.

Las muestras en Brasil, Chile, China continental, India, Israel, Malasia, México, **Perú**, Rusia, Arabia Saudita, Sudáfrica y Turquía son más urbanas, más educadas y / o más prósperas que la población en general. Los resultados de la encuesta para estos mercados deben considerarse como un reflejo de las opiniones del segmento más "conectado" de su población.

Los datos están ponderados para que la composición de la muestra de cada país refleje mejor el perfil demográfico de la población adulta según los datos del censo más reciente.

Cuando los resultados no suman 100 o la 'diferencia' parece ser +/- 1 más / menos que la real, esto puede deberse al redondeo, respuestas múltiples o la exclusión de "no sé" o respuestas no declaradas .

La precisión de las encuestas en línea de Ipsos se calcula utilizando un intervalo de credibilidad con una encuesta de 1000 con una precisión de +/- 3,5 puntos porcentuales y de 500 con una precisión de +/- 5,0 puntos porcentuales. Para obtener más información sobre el uso de intervalos de credibilidad por parte de Ipsos, visite el sitio web de Ipsos. La publicación de estos hallazgos se rige por las reglas y regulaciones locales.

Para más información

Patricia Rojas

Directora senior de Public Affairs

Ipsos Perú

Patricia.Rojasmontes@ipsos.com

THE GLOBAL
INSTITUTE
FOR WOMEN'S
LEADERSHIP

