

# ENQUÊTE SUR L'ENSEIGNEMENT ET L'ÉDUCATION EN FRANCE

PRÉSENTATION DES RÉSULTATS

9 SEPTEMBRE 2021

## Vos contacts IPSOS (France)

Federico Vacas  
[federico.vacas@ipsos.com](mailto:federico.vacas@ipsos.com)

Laurène Boisson  
[laurene.boisson@ipsos.com](mailto:laurene.boisson@ipsos.com)

**bizness**

GAME CHANGERS



# FICHE TECHNIQUE



## ÉCHANTILLON

**1 000** personnes, constituant un échantillon national représentatif de la population française âgée de 18 ans et plus.



## DATES DE TERRAIN

Du **1<sup>er</sup>** au **2 septembre 2021**



## MÉTHODOLOGIE

Échantillon interrogé par Internet via l'Access Panel Online d'Ipsos.

### **Méthode des quotas :**

sexe, âge, profession de la personne interrogée, catégorie d'agglomération, région.



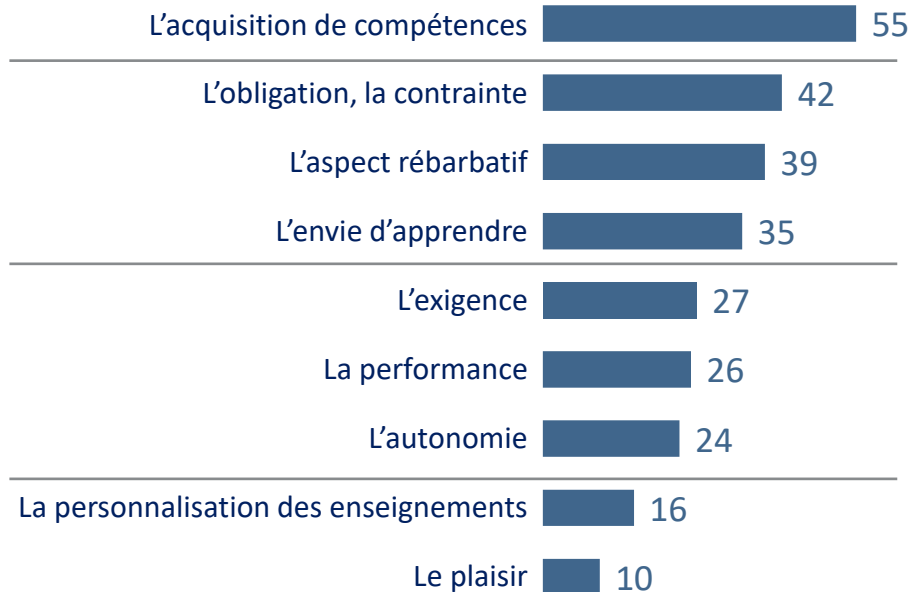
Ce rapport a été élaboré dans le respect de la norme internationale ISO 20252 « Etudes de marché, études sociales et d'opinion ». *Ce rapport a été relu par Federico Vacas, Directeur adjoint du département (Ipsos Public Affairs).*

# L'OPINION À L'ÉGARD DU SYSTÈME SCOLAIRE EN FRANCE

# Le système d'enseignement français est avant tout associé à l'acquisition de compétences, mais aussi à l'obligation/la contrainte et l'aspect rébarbatif

« Quelles sont les trois notions que vous associez le plus au système d'enseignement français ? »  
(base : Ensemble de l'échantillon)

1% ne souhaitent pas répondre  
chez les 60 ans et plus

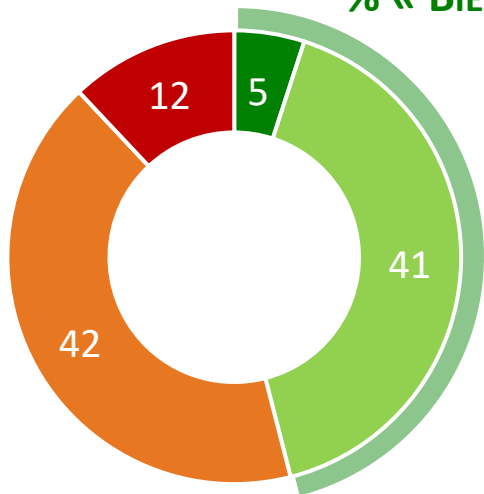


SELON LA CATÉGORIE SOCIO-PROFESSIONNELLE		SELON L'ÂGE		
CSP+	CSP-	MOINS DE 35 ANS	35 – 59 ANS	60 ANS ET PLUS
52	51	40	58	64
46	46	50	47	30
44	36	43	41	31
29	31	23	32	48
26	26	35	22	29
28	27	31	25	22
19	31	24	24	23
17	14	17	13	19
10	11	10	10	9

# Les Français sont très partagés sur le fonctionnement du système scolaire en France ; une courte majorité trouve même qu'il fonctionne mal

« Avez-vous le sentiment que le système scolaire en France (contenu des enseignements, formations des enseignants, méthodes pédagogiques utilisées) fonctionne très bien, plutôt bien, plutôt mal, ou très mal ? » (base : Ensemble de l'échantillon)

**% « BIEN » : 46**

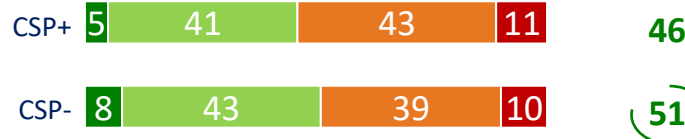


**% « MAL » : 54**

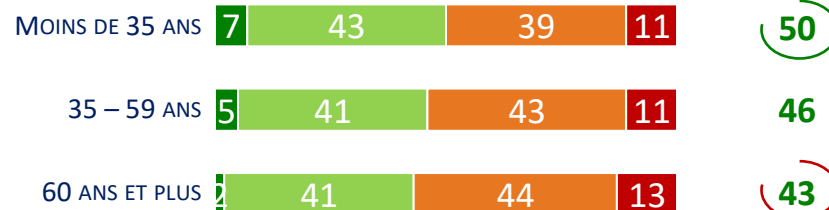


SELON LA CATÉGORIE SOCIO-PROFESSIONNELLE

**% « BIEN »**

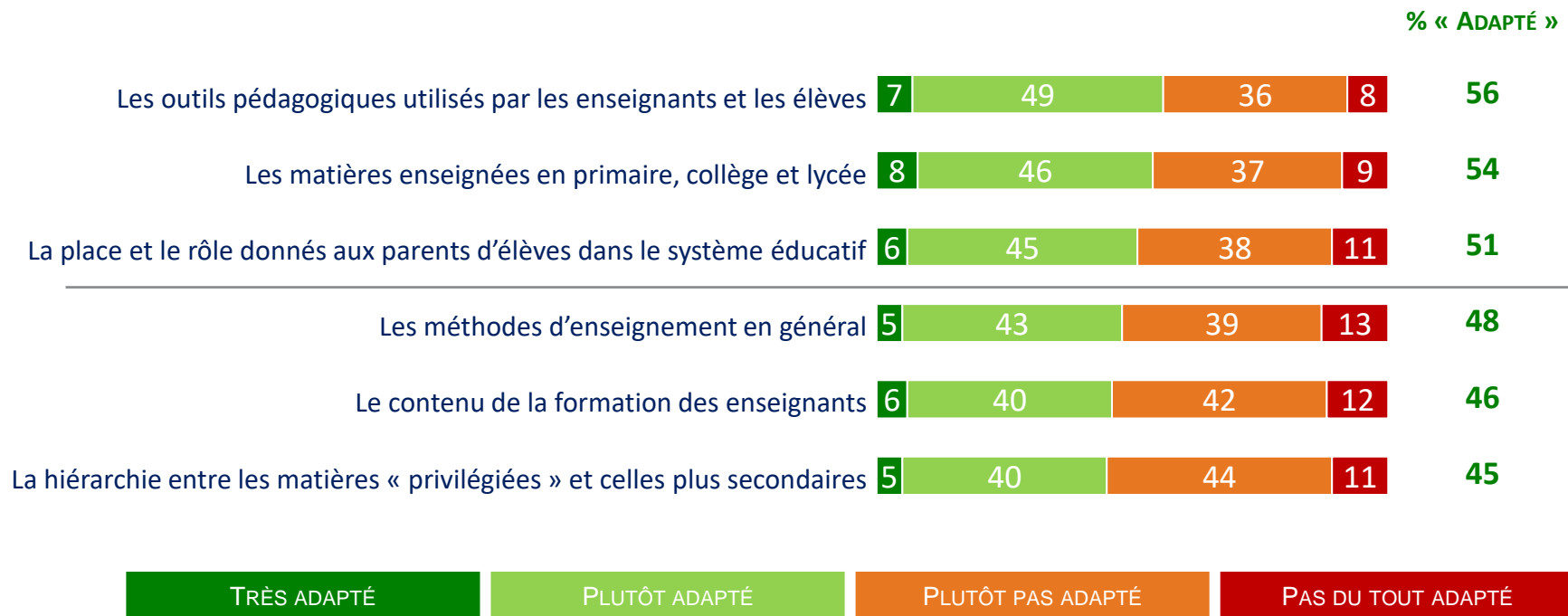


SELON L'ÂGE



# Dans le détail, les Français sont mitigés quant à l'adaptation du système scolaire au monde environnant – que l'on s'intéresse au contenu enseigné ou bien à la manière dont il est abordé

« Plus précisément, trouvez-vous que le système scolaire en France est très, plutôt, plutôt pas ou pas du tout adapté en ce qui concerne les points suivants : »  
(base : Ensemble de l'échantillon)



# Le contenu des enseignements est légèrement plus considéré comme « adapté » par les jeunes, récemment sortis d'école

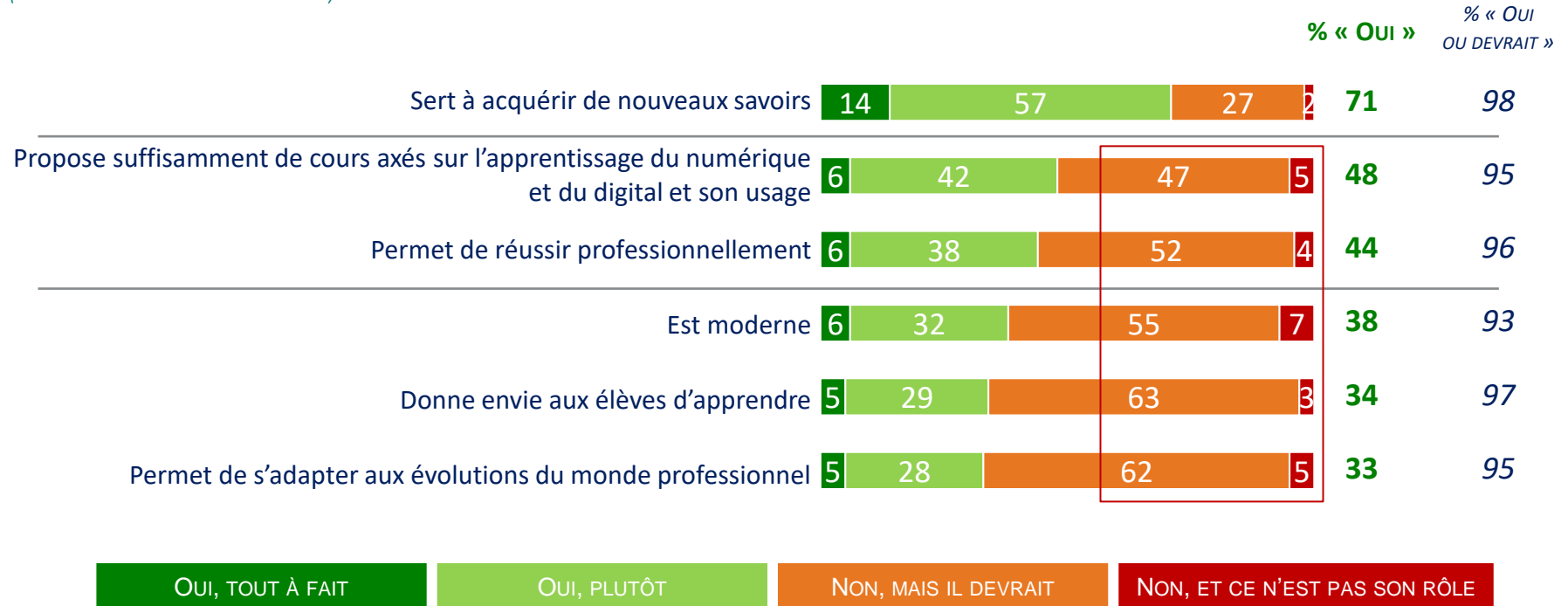
« Plus précisément, trouvez-vous que le système scolaire en France est très, plutôt, plutôt pas ou pas du tout adapté en ce qui concerne les points suivants : »  
(base : Ensemble de l'échantillon)

% « ADAPTÉ »

	ENSEMBLE DE L'ÉCHANTILLON	SELON LA CATÉGORIE SOCIO-PROFESSIONNELLE		SELON L'ÂGE		
		CSP+	CSP-	MOINS DE 35 ANS	35 – 59 ANS	60 ANS ET PLUS
Les outils pédagogiques utilisés par les enseignants et les élèves	<b>56</b>	55	<b>61</b>	59	54	57
Les matières enseignées en primaire, collège et lycée	<b>54</b>	<b>62</b>	55	<b>58</b>	55	49
La place et le rôle donnés aux parents d'élèves dans le système éducatif	<b>51</b>	52	49	53	51	49
Les méthodes d'enseignement en général	<b>48</b>	48	50	51	47	49
Le contenu de la formation des enseignants	<b>46</b>	42	<b>51</b>	<b>53</b>	42	45
La hiérarchie entre les matières « privilégiées » et celles plus secondaires	<b>45</b>	47	46	<b>49</b>	45	43

# Si le système d'enseignement permet certes d'acquérir de nouveaux savoirs... il n'est donc en revanche pas assez innovant ni engageant

« Diriez-vous qu'en France, le système d'enseignement ... »  
 (base : Ensemble de l'échantillon)





# Un constat une nouvelle fois légèrement nuancé par les moins de 35 ans, qui restent toutefois relativement critiques

« Diriez-vous qu'en France, le système d'enseignement ... »  
(base : Ensemble de l'échantillon)

% « OUI »

	ENSEMBLE DE L'ÉCHANTILLON	SELON LA CATÉGORIE SOCIO-PROFESSIONNELLE		SELON L'ÂGE		
		CSP+	CSP-	MOINS DE 35 ANS	35 – 59 ANS	60 ANS ET PLUS
Sert à acquérir de nouveaux savoirs	<b>71</b>	71	73	74	71	69
Propose suffisamment de cours axés sur l'apprentissage du numérique et du digital et son usage	<b>48</b>	46	50	54	46	47
Permet de réussir professionnellement	<b>44</b>	47	45	51	43	40
Est moderne	<b>38</b>	34	41	42	35	40
Donne envie aux élèves d'apprendre	<b>34</b>	33	35	34	31	40
Permet de s'adapter aux évolutions du monde professionnel	<b>33</b>	32	37	38	32	30

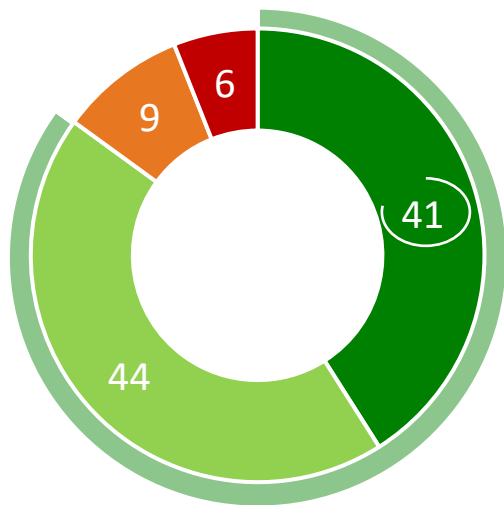
# LE FUTUR DU SYSTÈME SCOLAIRE FRANÇAIS

# En réaction, plus de 8 Français sur 10 souhaitent que le débat sur l'éducation nouvelle génération ait une place essentielle ou importante lors de l'élection présidentielle de 2022

« Le débat sur l'éducation nouvelle génération, c'est-à-dire les modifications à apporter aux méthodes et aux contenus de l'enseignement en France, doit-il tenir une place essentielle, importante mais pas essentielle, secondaire ou bien n'a pas lieu d'être dans la campagne présidentielle de 2022 ? »

(base : Ensemble de l'échantillon)

**% « ESSENTIELLE OU IMPORTANTE » : 85**

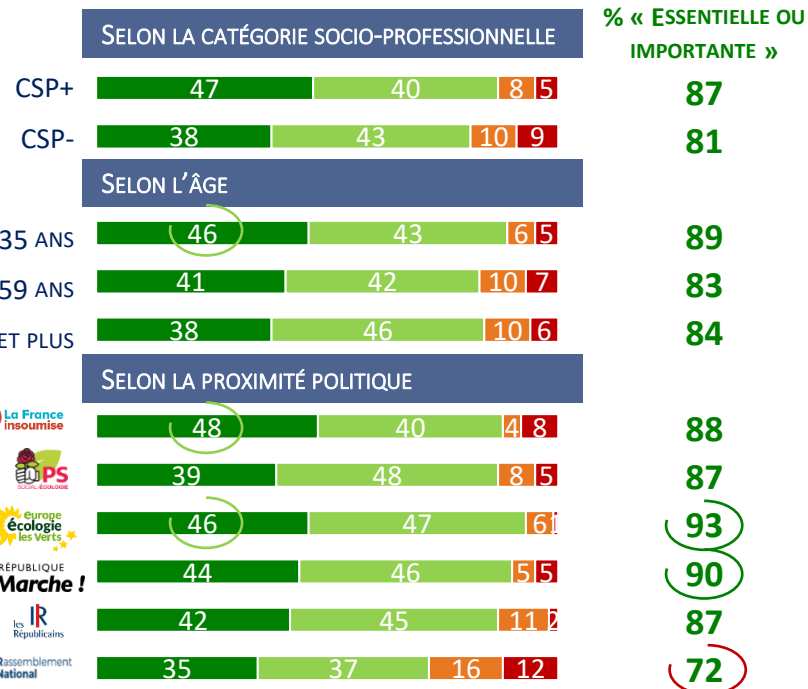


UNE PLACE ESSENTIELLE

UNE PLACE IMPORTANTE, MAIS PAS ESSENTIELLE

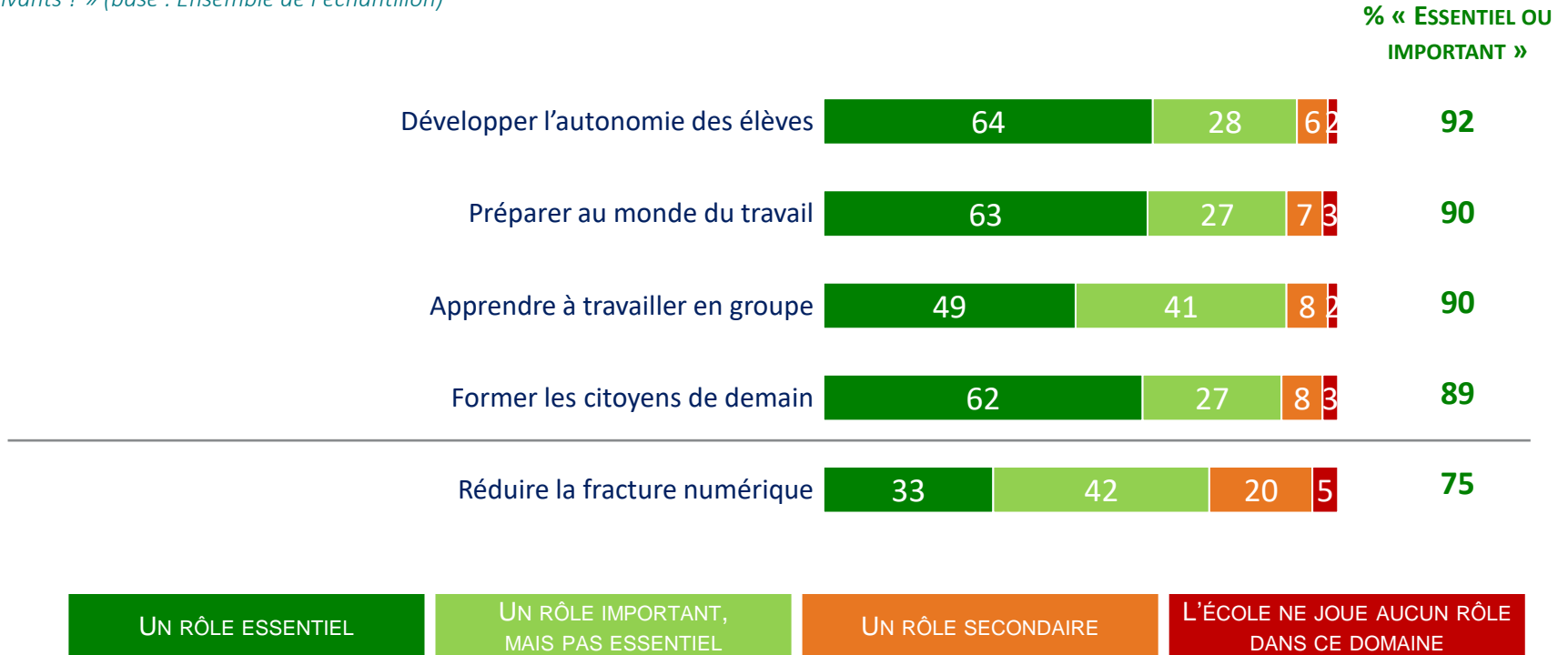
UNE PLACE SECONDAIRE

CE DÉBAT N'A PAS LIEU D'ÊTRE



# L'école n'a pas seulement un rôle d'acquisition des savoirs : elle doit aller beaucoup plus loin et garantir une insertion dans le monde professionnel

« Plus précisément, diriez-vous que l'école en France devrait avoir un rôle essentiel, important mais pas essentiel, ou secondaire dans chacun des domaines suivants ? » (base : Ensemble de l'échantillon)



# Les Français de 60 ans et plus, mieux rodés à la vie qui attend les jeunes diplômés, sont plus nombreux que la moyenne à partager cette opinion

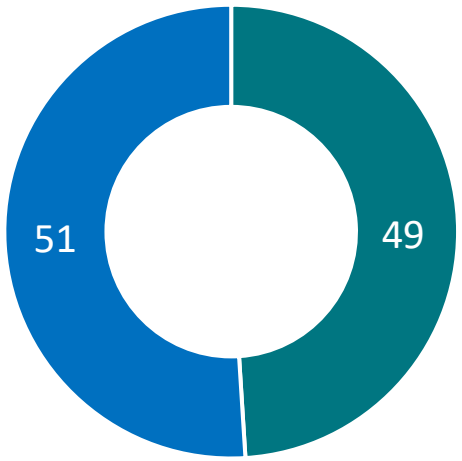
« Plus précisément, diriez-vous que l'école en France devrait avoir un rôle essentiel, important mais pas essentiel, ou secondaire dans chacun des domaines suivants ? » (base : Ensemble de l'échantillon)

% « ESSENTIEL »

	ENSEMBLE DE L'ÉCHANTILLON	SELON LA CATÉGORIE SOCIO-PROFESSIONNELLE		SELON L'ÂGE		
		CSP+	CSP-	MOINS DE 35 ANS	35 – 59 ANS	60 ANS ET PLUS
Développer l'autonomie des élèves	<b>64</b>	63	61	60	62	70
Préparer au monde du travail	<b>63</b>	60	63	63	62	65
Former les citoyens de demain	<b>62</b>	63	57	54	62	67
Apprendre à travailler en groupe	<b>49</b>	46	49	51	44	54
Réduire la fracture numérique	<b>33</b>	36	30	31	31	37

# En premier lieu, l'évolution du système scolaire divise les Français : une moitié souhaite que l'on reste sur un schéma généraliste tandis qu'une autre moitié voudrait un parcours plus personnalisé

« Parmi les deux systèmes scolaires suivants, lequel vous semble le plus souhaitable ? »  
 (base : Ensemble de l'échantillon)



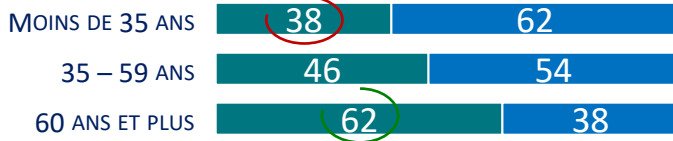
UN SYSTÈME DANS LEQUEL L'ÉLÈVE SUIT UN PARCOURS COMPOSÉ DE CONNAISSANCES NOMBREUSES ET VARIÉES, QUITTE À LUI IMPOSER DES APPRENTISSAGES QUI POURRAIENT LUI SEMBLER DÉNUÉS DE SENS

UN SYSTÈME DANS LEQUEL L'ÉLÈVE CRÉE SON PARCOURS ACADÉMIQUE, BASÉ SUR L'ENVIE ET LES CHOSES QU'IL SOUHAITE DÉCOUVRIR, QUITTE À CE QU'IL DÉLAISSE CERTAINES CONNAISSANCES

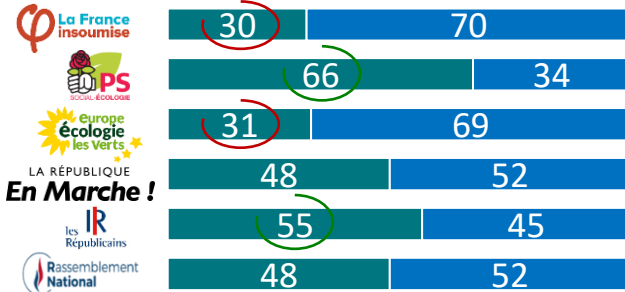
## SELON LA CATÉGORIE SOCIO-PROFESSIONNELLE



## SELON L'ÂGE

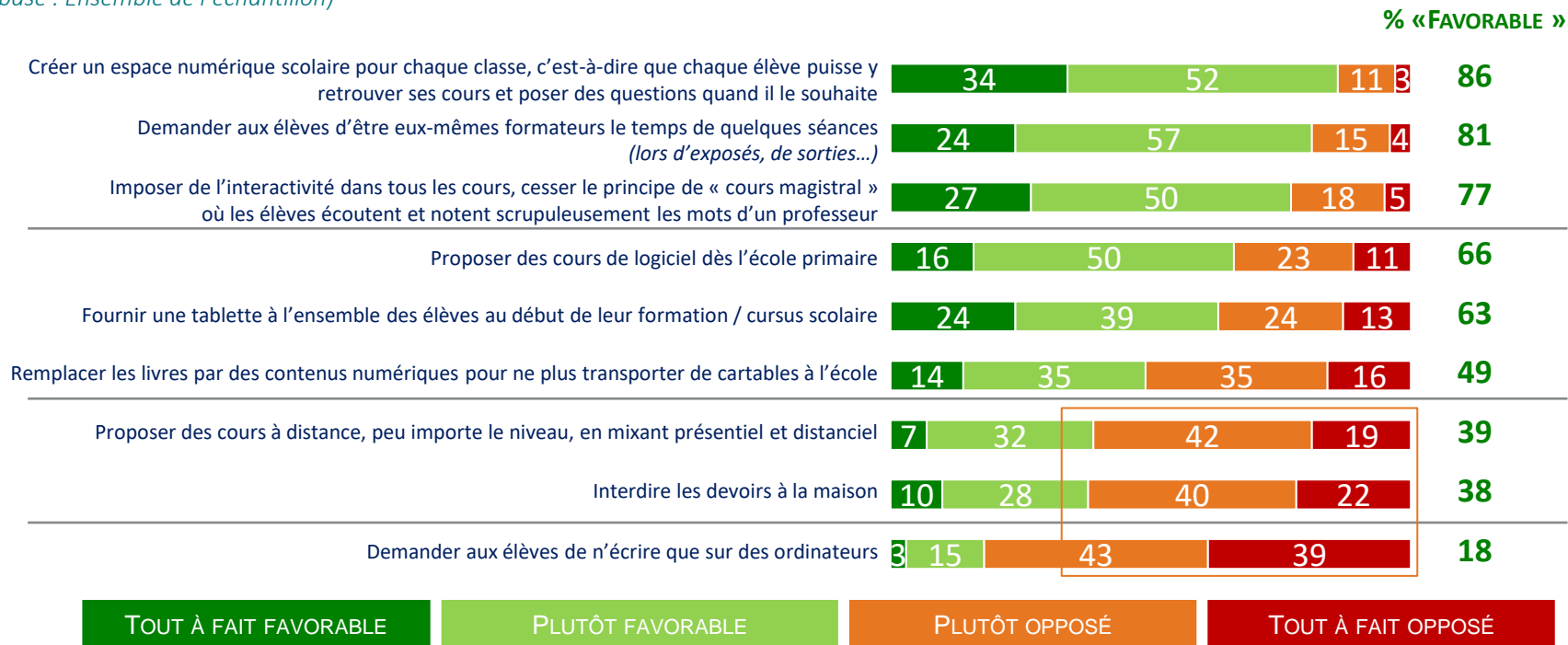


## SELON LA PROXIMITÉ POLITIQUE



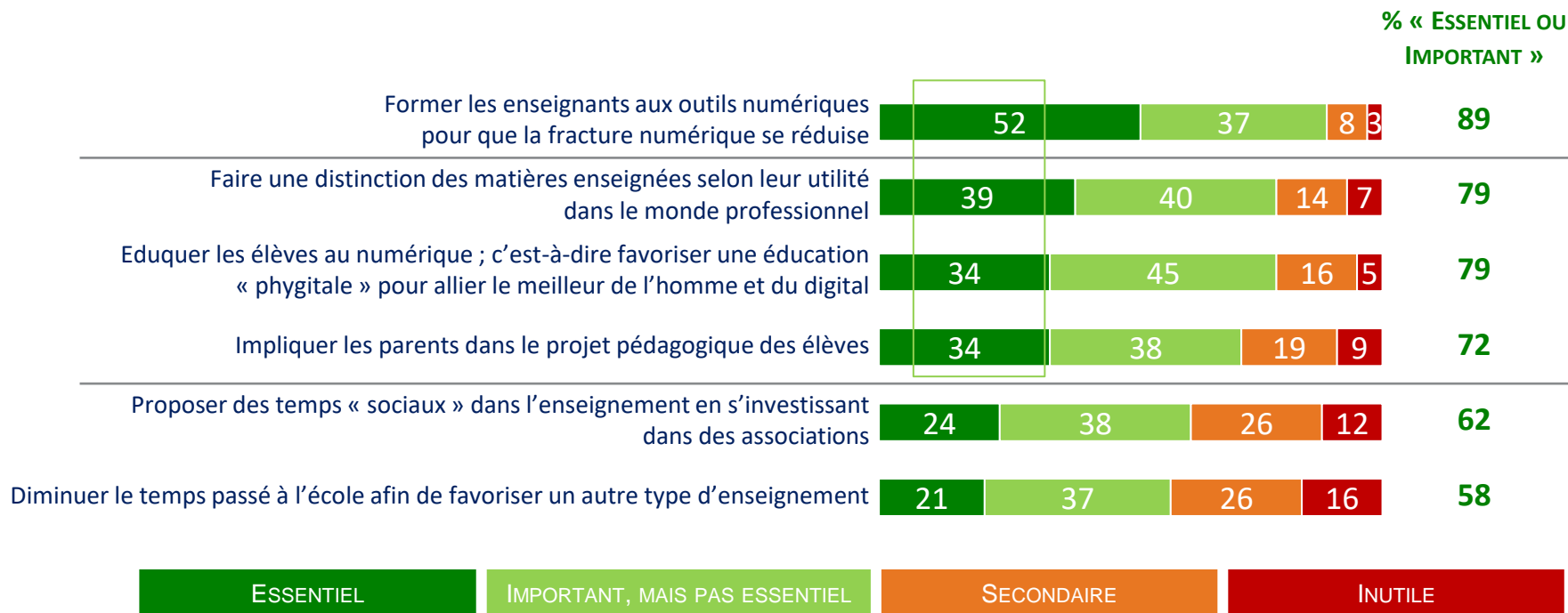
# De nombreuses mesures pourraient être mis en place pour accéder à cette éducation nouvelle génération, en particulier des pratiques demandant aux élèves de s'impliquer davantage

« Etes-vous favorable ou opposé à la généralisation de ces différentes pratiques afin de moderniser l'enseignement scolaire en France ? : »  
 (base : Ensemble de l'échantillon)



# Plusieurs chantiers doivent avoir lieu : notamment inclure (davantage) le numérique et mieux ancrer l'enseignement dans le monde professionnel

« Pour améliorer l'enseignement en France et aller vers une éducation nouvelle génération, est-il selon vous essentiel, important mais pas essentiel, secondaire ou bien inutile de : » (base : Ensemble de l'échantillon)





# Des constats plutôt partagés dans les mêmes proportions par l'ensemble de la population, même si les plus jeunes souhaitent un peu plus de « concret »

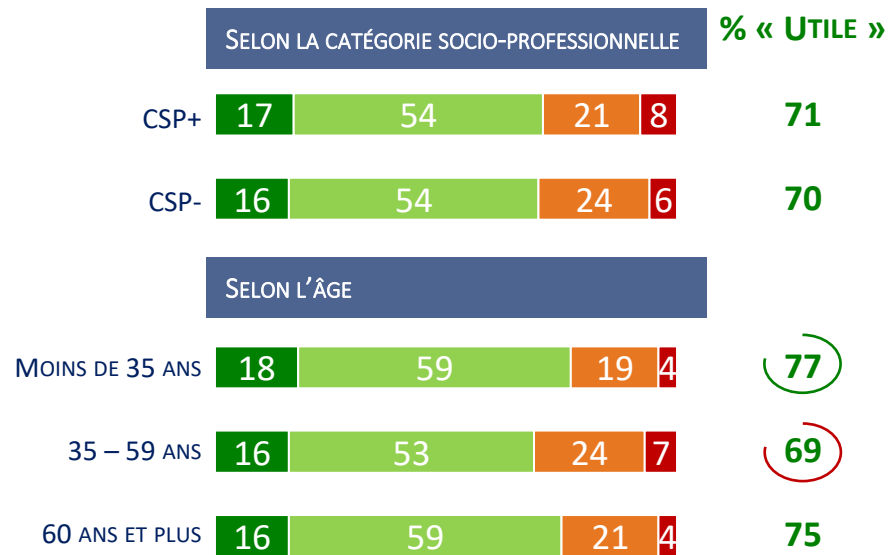
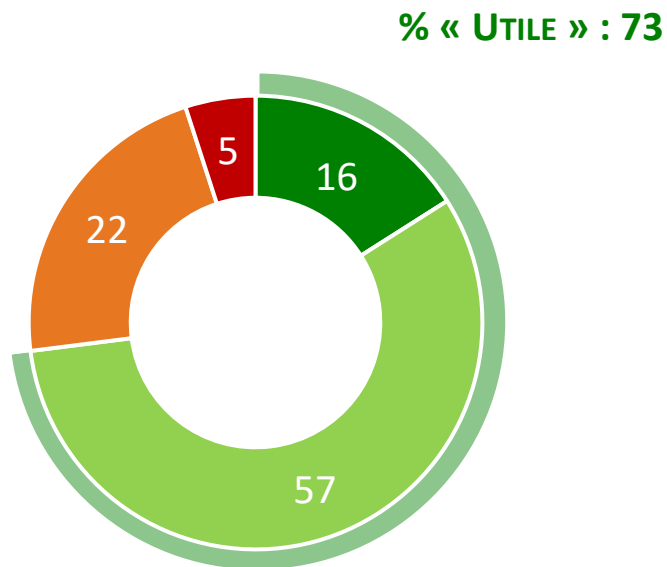
« Pour améliorer l'enseignement en France et aller vers une éducation nouvelle génération, est-il selon vous essentiel, important mais pas essentiel, secondaire ou bien inutile de : » (base : Ensemble de l'échantillon)

## % « ESSENTIEL »

	ENSEMBLE DE L'ÉCHANTILLON	SELON LA CATÉGORIE SOCIO-PROFESSIONNELLE		SELON L'ÂGE		
		CSP+	CSP-	MOINS DE 35 ANS	35 – 59 ANS	60 ANS ET PLUS
Former les enseignants aux outils numériques pour que la fracture numérique se réduise	<b>52</b>	48	46	44	49	62
Faire une distinction des matières enseignées selon leur utilité dans le monde professionnel	<b>39</b>	34	43	42	39	38
Eduquer les élèves au numérique	<b>34</b>	33	32	29	33	39
Impliquer les parents dans le projet pédagogique des élèves	<b>34</b>	34	36	37	31	35
Proposer des temps « sociaux » dans l'enseignement en s'investissant dans des associations	<b>24</b>	27	28	29	25	18
Diminuer le temps passé à l'école afin de favoriser un autre type d'enseignement	<b>21</b>	23	23	29	21	14

# Pour près de trois quarts des personnes interrogées, et surtout les plus jeunes, il serait par ailleurs utile de reconnaître les connaissances numériques au travers de certifications

« Certains experts souhaitent que les connaissances numériques soient reconnues au travers de certifications. La création de diplômes et de certifications numériques est-elle selon vous : » (base : Ensemble de l'échantillon)



TRÈS UTILE

PLUTÔT UTILE

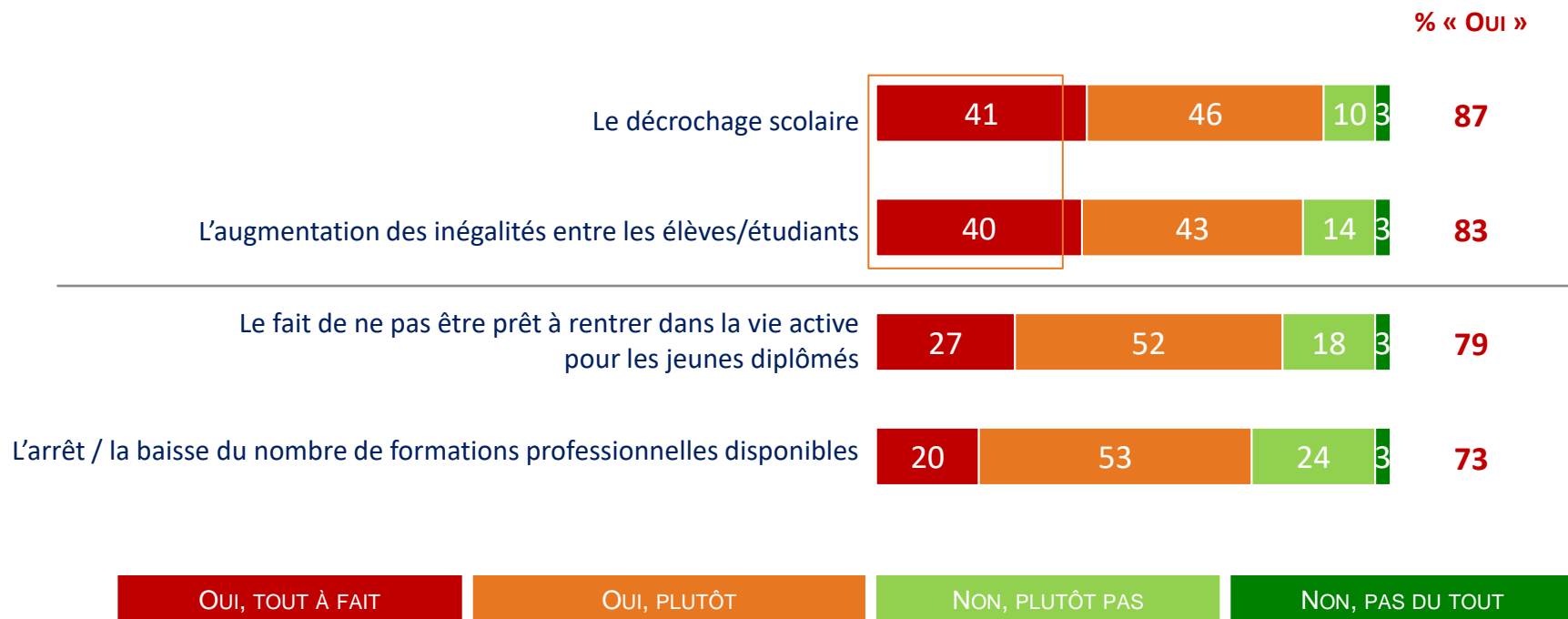
PLUTÔT PAS UTILE

PAS DU TOUT UTILE

# L'IMPACT DE LA COVID-19 SUR L'ENSEIGNEMENT

# La pandémie a eu de nombreux effets négatifs sur l'école et l'enseignement : notamment le décrochage scolaire et l'augmentation des inégalités chez les élèves et étudiants

« Parlons de l'impact de la crise sanitaire sur l'école et l'enseignement. La Covid-19 a-t-elle eu selon vous les conséquences suivantes ? »  
(base : Ensemble de l'échantillon)



# Les plus jeunes, davantage concernés par ce problème, sont certes critiques... mais moins que leurs aînés

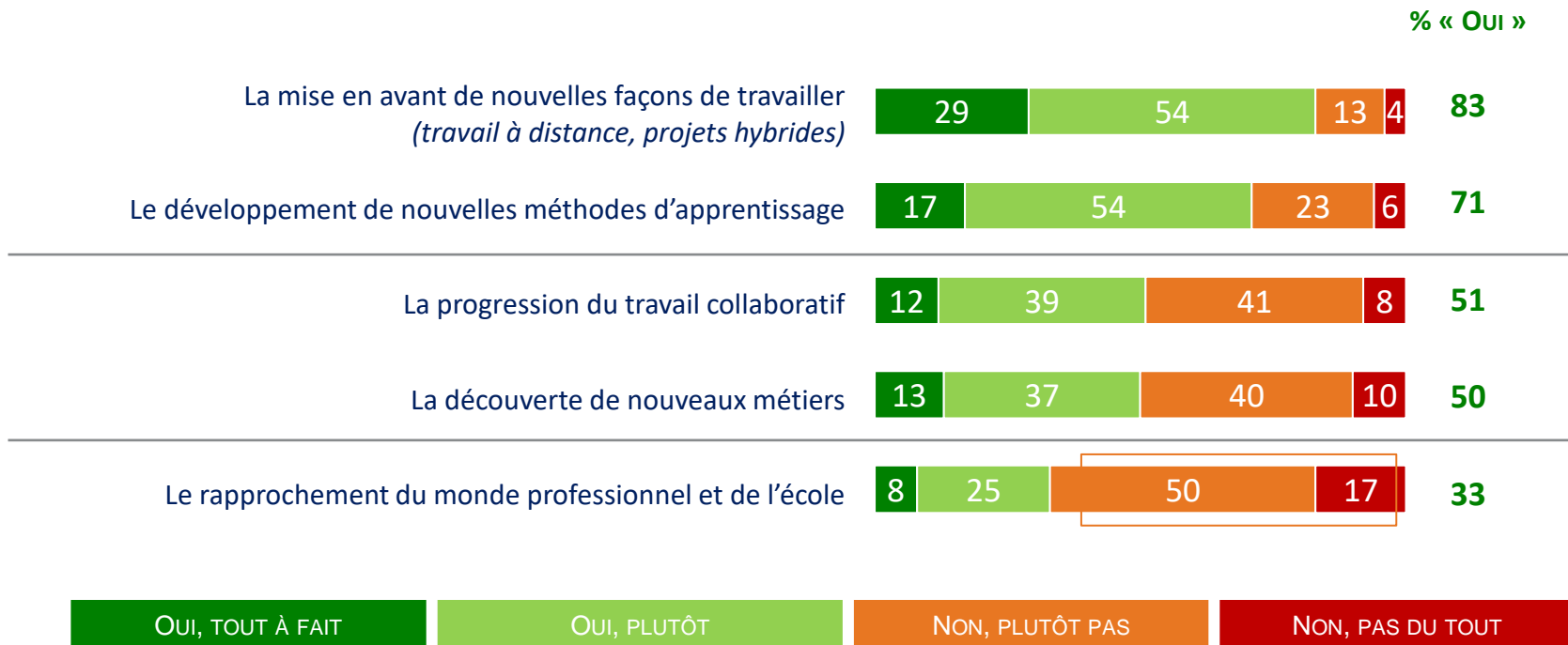
« Parlons de l'impact de la crise sanitaire sur l'école et l'enseignement. La Covid-19 a-t-elle eu selon vous les conséquences suivantes ? »  
(base : Ensemble de l'échantillon)

% « OUI »

	ENSEMBLE DE L'ÉCHANTILLON	SELON LA CATÉGORIE SOCIO-PROFESSIONNELLE		SELON L'ÂGE		
		CSP+	CSP-	MOINS DE 35 ANS	35 – 59 ANS	60 ANS ET PLUS
Le décrochage scolaire	<b>87</b>	85	91	82	89	88
L'augmentation des inégalités entre les élèves/étudiants	<b>83</b>	83	81	79	85	83
Le fait de ne pas être prêt à rentrer dans la vie active pour les jeunes diplômés	<b>79</b>	75	80	79	77	81
L'arrêt / la baisse du nombre de formations professionnelles disponibles	<b>73</b>	69	75	66	78	73

# La crise sanitaire a parallèlement permis de nombreuses avancées : de nouvelles façons de travailler notamment (plus qu'un meilleur ancrage dans le monde professionnel)

« Parlons de l'impact de la crise sanitaire sur l'école et l'enseignement. La Covid-19 a-t-elle eu selon vous les conséquences suivantes ? »  
(base : Ensemble de l'échantillon)



# Les 35-59 ans sont à ce titre moins nombreux que la moyenne à avoir perçu des effets positifs au Covid-19 sur l'école et l'enseignement

« Parlons de l'impact de la crise sanitaire sur l'école et l'enseignement. La Covid-19 a-t-elle eu selon vous les conséquences suivantes ? »  
(base : Ensemble de l'échantillon)

% « OUI »

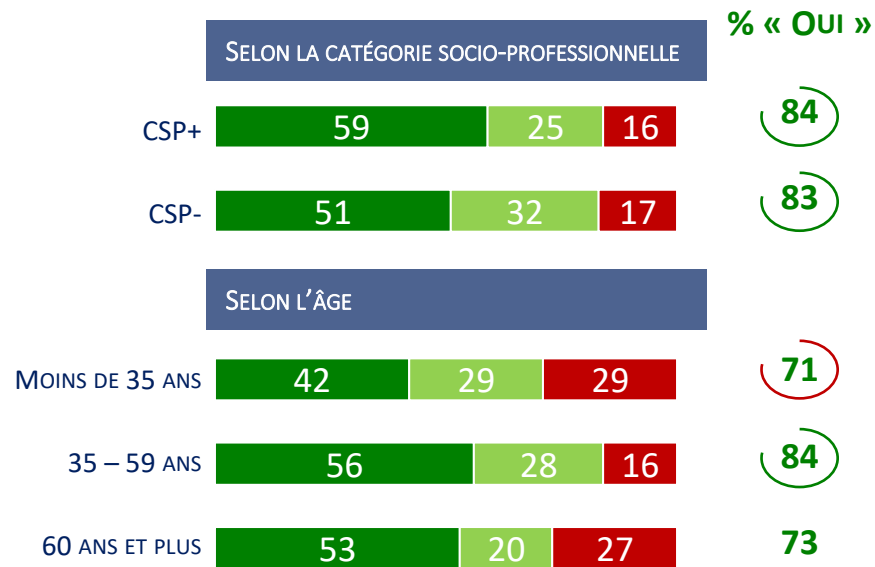
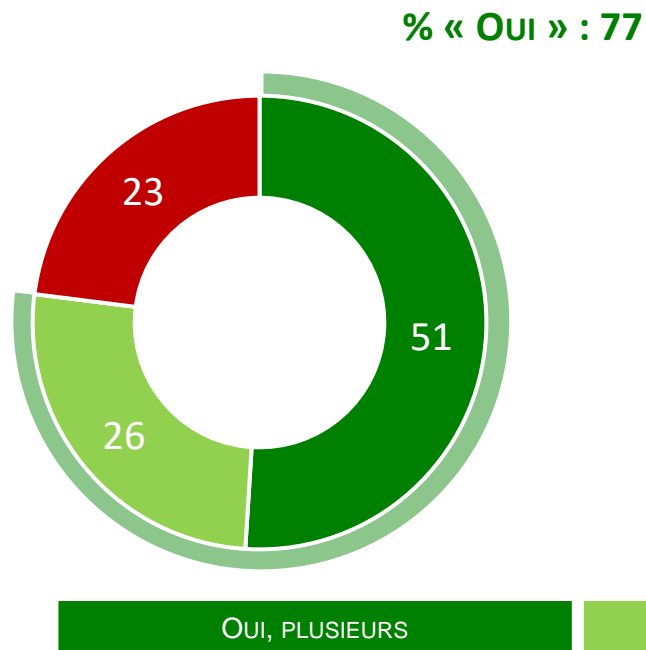
	ENSEMBLE DE L'ÉCHANTILLON	SELON LA CATÉGORIE SOCIO-PROFESSIONNELLE		SELON L'ÂGE		
		CSP+	CSP-	MOINS DE 35 ANS	35 – 59 ANS	60 ANS ET PLUS
La mise en avant de nouvelles façons de travailler <i>(travail à distance, projets hybrides)</i>	<b>83</b>	84	83	81	82	86
Le développement de nouvelles méthodes d'apprentissage	<b>71</b>	77	66	71	72	70
La progression du travail collaboratif	<b>51</b>	51	48	54	47	53
La découverte de nouveaux métiers	<b>50</b>	50	48	54	46	52
Le rapprochement du monde professionnel et de l'école	<b>33</b>	31	35	40	29	32

# L'ENSEIGNEMENT « APRÈS » : LA FORMATION PROFESSIONNELLE



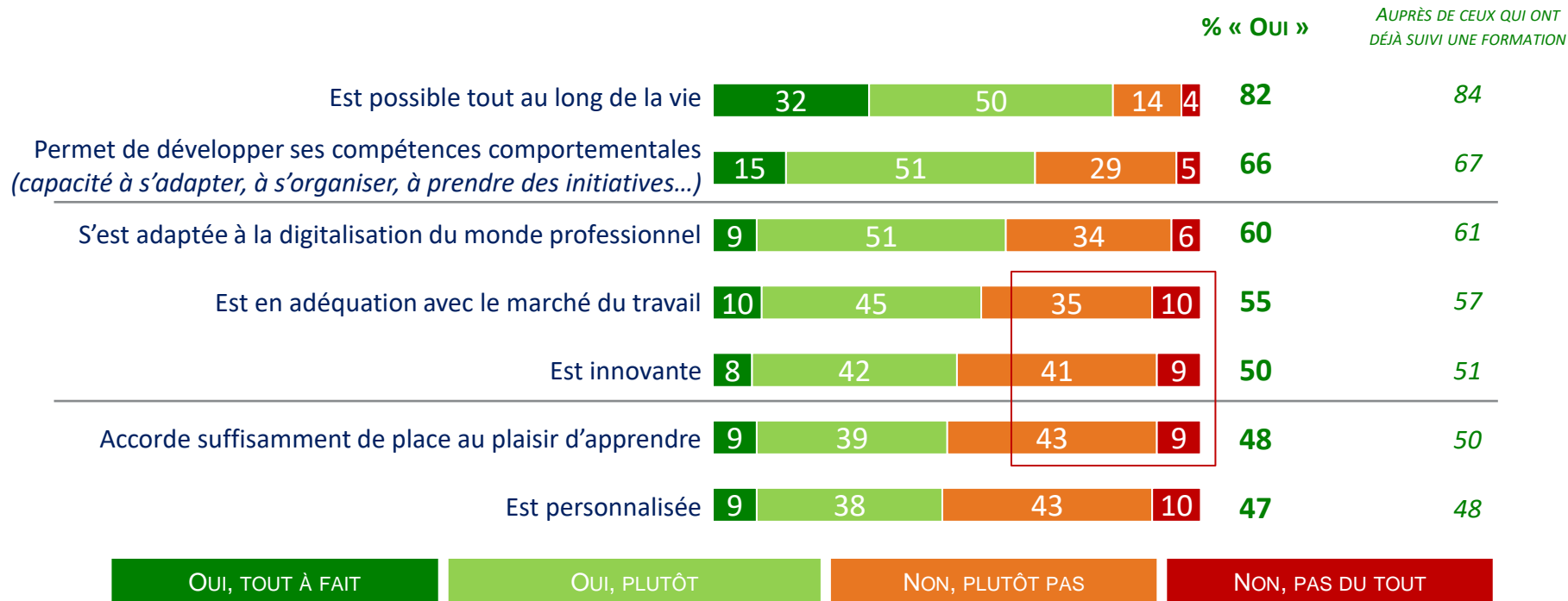
# Plus des trois quarts des Français ont déjà suivi une formation : un sur deux en a même suivi plusieurs

« Avez-vous déjà suivi une ou plusieurs formations professionnelles ? » (base : Ensemble de l'échantillon)



# Si la formation professionnelle est perçue comme une opportunité sur le long cours, elle n'en reste pas moins trop ancrée dans le passé comme le système d'enseignement en France

« Estimez-vous que la formation professionnelle aujourd'hui en France... » (base : Ensemble de l'échantillon)



# Principaux enseignements

# Principaux enseignements 1/2

## Le système scolaire : mention correct, mais « peut mieux faire »

- De prime abord, **le système scolaire est avant tout associé à l'acquisition de compétences (55% des Français lui associent cette notion)**. Il est toutefois aussi lié à des notions négatives tels que l'obligation/la contrainte et l'aspect rébarbatif (respectivement 42% et 39%).
- Cette ambivalence se retrouve dans **l'image que les sondés ont du système scolaire : 46% estiment qu'il fonctionne « bien », contre 54% « mal »**. Dans le détail, les jeunes de moins de 35 ans – dont le souvenir de l'école est plus frais, sont moins critiques que les personnes âgées de 60 ans et plus. Ces résultats modestes s'expliquent entre autres par le fait que le fond comme la forme des enseignements proposés ne sont pas tellement en adéquation avec les attentes de la société.
- Ainsi, bien que **le système d'enseignement permette d'acquérir de nouveaux savoirs (71% des personnes interrogées approuvent cet argument), il n'est en revanche pas assez innovant ni engageant** : moins de 4 répondants sur 10 le trouvent « moderne » (38%), et considèrent qu'il « donne aux élèves envie d'apprendre » (34%) ou bien qu'il permet de « s'adapter aux évolutions du monde professionnel » (33%). Des avis d'autant plus dommageables que les Français souhaiteraient que ce soit le cas.

## Malgré un contexte chargé, l'éducation nouvelle génération doit tenir une vraie place dans la campagne présidentielle de 2022

- Pour 85% des Français, **le débat sur l'éducation nouvelle génération doit avoir une place importante voire même essentielle dans la campagne présidentielle de 2022. Parmi eux, 41% pensent que c'est essentiel**. En parallèle, seulement 6% considèrent que ce débat n'a pas lieu d'être. Ces chiffres sont marquants à plusieurs égards : d'une part, malgré de nombreuses préoccupations fortes (Covid-19, environnement), l'éducation reste une attente majeure : il n'est pas question de la mettre de côté. Par ailleurs, les Français sont convaincus de leur opinion. Il ne s'agit pas d'un souhait peu marqué mais d'une réelle volonté de leur part.
- Dans la pratique, **l'évolution globale du système scolaire divise les Français : une moitié souhaite que l'on reste sur un schéma généraliste (49%) tandis qu'une autre moitié voudrait un parcours plus personnalisé (51%)**. Des différences se dessinent selon le profil socio-démographique des répondants : tandis que les plus jeunes et les personnes pouvant avoir des métiers plus manuels sont surtout favorables à un parcours personnalisé, les seniors souhaitent plutôt rester sur un format « classique » composé de connaissances nombreuses et variées.
- Pour nombre de Français, **l'école n'a pas seulement un rôle d'acquisition des savoirs : elle doit aller beaucoup plus loin et garantir une insertion dans le monde professionnel** que ce soit notamment en apprenant à travailler en groupe, en formant les citoyens de demain voire en réduisant la fracture numérique.

# Principaux enseignements 2/2

## Enfin, la clé de la réussite se situe particulièrement dans l'implication des élèves

- Plus de trois quarts des Français **estiment que la modernisation de l'enseignement scolaire en France doit passer par la généralisation de pratiques particulièrement « engageantes »** comme la création d'un espace numérique scolaire pour chaque classe (86% y sont favorables), le fait de demander aux élèves d'être eux-mêmes formateurs le temps de quelques séances (81%) ou bien d'imposer l'interactivité dans tous les cours (77%).
- Si le numérique est nécessaire (73% considèrent d'ailleurs que la création de diplômes et de certifications numériques est utile pour que ce type de connaissances soit reconnu), il apparaît aux yeux des Français plus comme un outil complémentaire et non pas une fin en soi. Ainsi, bien qu'il soit important voire essentiel de former les enseignants aux outils numériques pour que la fracture dans ce domaine se réduise (89%) ou d'éduquer les élèves au numérique pour allier le meilleur de l'homme et du digital (79%), seule une minorité de Français est favorable au remplacement des livres par des contenus numériques (49%) ou à l'écriture exclusive sur ordinateur (18%). **En somme, le numérique doit inclure plus qu'exclure.**

## La crise sanitaire de la Covid-19 vectrice d'inégalités... mais aussi d'opportunités !

- Pour près de 8 Français sur 10, **la covid-19 a eu de nombreux effets négatifs** – notamment le décrochage scolaire (87%), l'augmentation des inégalités entre les élèves/étudiants (83%) et le fait de ne pas être prêt à entrer dans la vie active pour les jeunes diplômés (79%). Toutefois, il est intéressant de noter deux choses : premièrement, les plus jeunes (pourtant davantage concernés par ces problèmes) sont critiques mais moins que leurs aînés. Dans un second temps, **la crise de la Covid-19 a également permis de nombreuses avancées et notamment de nouvelles façons de travailler.**
- **Il s'agira donc, dans le futur, de saisir l'occasion pour aller plus loin dans l'implication des élèves et dans l'innovation.** Des opportunités d'autant plus importantes que les attentes sont hautes, et que l'enseignement « tout au long de la vie » au travers de la formation professionnelle n'est pas en reste. Seulement environ une personne sur deux la trouve en effet « en adéquation avec le marché du travail » (55%), « innovante » (50%), et « personnalisée » (47%). Une image qui ne varie pas que l'on ait déjà suivi une formation professionnelle (c'est le cas de 77% des Français) ou non.

# ANNEXES



# NOS ENGAGEMENTS

## CODES PROFESSIONNELS, CERTIFICATION QUALITÉ, CONSERVATION ET PROTECTION DES DONNÉES

Ipsos est membre des organismes professionnels français et européens des études de Marché et d'Opinion suivants :

- **SYNTEC** ([www.syntec-etudes.com](http://www.syntec-etudes.com)), Syndicat professionnel des sociétés d'études de marché en France
- **ESOMAR** ([www.esomar.org](http://www.esomar.org)), European Society for Opinion and Market Research,

Ipsos France s'engage à appliquer **le code ICC/ESOMAR** des études de Marché et d'Opinion. Ce code définit les règles déontologiques des professionnels des études de marché et établit les mesures de protection dont bénéficient les personnes interrogées.

Ipsos France s'engage à respecter les lois applicables. Ipsos a désigné un Data Protection Officer et a mis place un plan de conformité au Règlement Général sur la Protection des Données (Règlement (UE) 2016/679). Pour plus d'information sur notre politique en matière de protection des données personnelles : <https://www.ipsos.com/fr-fr/confidentialite-et-protection-des-donnees-personnelles>

La durée de conservation des données personnelles des personnes interviewées dans le cadre d'une étude est, à moins d'un engagement contractuel spécifique :



- de 12 mois suivant la date de fin d'une étude Ad Hoc
- de 36 mois suivant la date de fin de chaque vague d'une étude récurrente

Ipsos France est certifiée **ISO 20252 : Market Research par AFNOR Certification**



- Ce document est élaboré dans le respect de ces codes et normes internationales. Les éléments techniques relatifs à l'étude sont présents dans le descriptif de la méthodologie ou dans la fiche technique du rapport d'étude.
- Cette étude a été réalisée dans le respect de ces codes et normes internationales

# FIABILITÉ DES RÉSULTATS



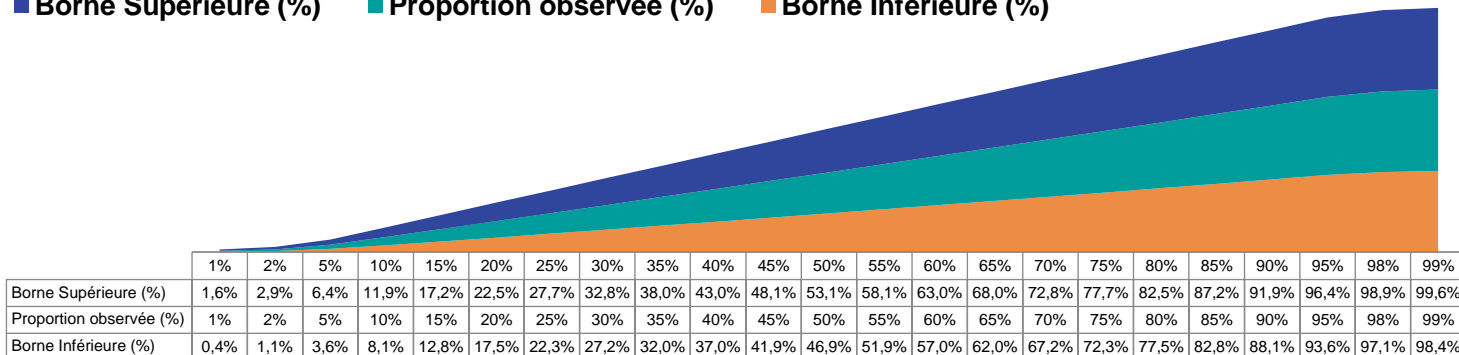
## Feuille de calcul

En l'occurrence s'agissant de cette étude :

- Intervalle de confiance : **95%**
- Taille d'échantillon : **1000**

Les proportions observées sont comprises entre :

■ Borne Supérieure (%)   ■ Proportion observée (%)   ■ Borne Inférieure (%)





Fiabilité des résultats :

# Études auto-administrées online

La fiabilité globale d'une enquête est le résultat du contrôle de toutes les composantes d'erreurs, c'est pourquoi Ipsos impose des contrôles et des procédures strictes à toutes les phases d'une étude.

## EN AMONT DU RECUEIL

**Echantillon** : structure et représentativité

**Questionnaire** : le questionnaire est rédigé en suivant une norme de rédaction comprenant 12 standards obligatoires. Il est relu et validé par un niveau senior puis envoyé au client pour validation finale. La programmation (ou script du questionnaire) est testée par au moins 2 personnes puis validée.

## LORS DU RECUEIL

**Échantillonnage** : Ipsos impose des règles d'exploitation très strictes de ses bases de tirages afin de maximiser le caractère aléatoire de la sélection de l'échantillon: tirage aléatoire, taux de sollicitation, taux de participation, abandon en cours, hors cible...

**Suivi du terrain** : La collecte est suivie et contrôlée (lien exclusif ou contrôle de l'adresse IP, pénétration, durée d'interview, cohérence des réponses, suivi du comportement du panéliste, taux de participation, nombre de relances,...).

## EN AVAL DU RECUEIL

Les résultats sont analysés en respectant les méthodes d'analyses statistiques (intervalle de confiance versus taille d'échantillon, tests de significativité). Les premiers résultats sont systématiquement contrôlés versus les résultats bruts issus de la collecte. La cohérence des résultats est aussi contrôlée (notamment les résultats observés versus les sources de comparaison en notre possession).

Dans le cas d'une pondération de l'échantillon (méthode de calage sur marges), celle-ci est contrôlée par les équipes de traitement (DP) puis validée par les équipes études.

# A PROPOS D'IPSOS

Ipsos est le troisième Groupe mondial des études. Avec une présence effective sur 90 marchés, il emploie plus de 18 000 salariés et a la capacité de conduire des programmes de recherche dans plus de 100 pays.

Nos professionnels des études, analystes et scientifiques ont construit un groupe solide autour d'un positionnement unique multi-expertises – études marketing, opinion, citoyens, patients, gestion de la relation clients/employés. Nos 75 solutions sont basées sur des données primaires issues de nos enquêtes, de la surveillance des médias sociaux et de techniques qualitatives ou d'observation.

“Game Changers” – notre slogan– résume notre ambition d'aider nos 5 000 clients à naviguer plus facilement dans notre monde en profonde mutation.

Founded in France in 1975, Ipsos is listed on the Euronext Paris since July 1st, 1999. The company is part of the SBF 120 and the Mid-60 index and is eligible for the Deferred Settlement Service (SRD).

ISIN code FR0000073298, Reuters ISOS.PA, Bloomberg IPS:FP  
[www.ipsos.com](http://www.ipsos.com)

# GAME CHANGERS

Dans un monde qui évolue rapidement, s'appuyer sur des données fiables pour prendre les bonnes décisions n'a jamais été aussi important.

Chez Ipsos, nous sommes convaincus que nos clients cherchent plus qu'un simple fournisseur de données. Ils ont besoin d'un véritable partenaire qui leur procure des informations précises et pertinentes, et les transforme en connaissances pour leur permettre de passer à l'action.

Voilà pourquoi nos experts, curieux et passionnés, délivrent les mesures les plus exactes pour en extraire l'information qui permettra d'avoir une vraie compréhension de la Société, des Marchés et des Gens.

Nous mêlons notre savoir-faire au meilleur des sciences et de la technologie, et appliquons nos quatre principes de sécurité, simplicité, rapidité et de substance à tout ce que nous produisons.

Pour permettre à nos clients d'agir avec plus de rapidité, d'ingéniosité et d'audace.

La clef du succès se résume par une vérité simple :

« **YOU ACT BETTER WHEN YOU ARE SURE\*** »

\*Pour prendre les bonnes décisions, il faut être sûr.

**GAME CHANGERS**

