

ESTUDIO REALIZADO, PATROCINADO  
Y PUBLICADO POR IPSOS

# CLAVES IPSOS

**ABRIL 2022**



# OBJETIVO

Describir las opiniones y los comportamientos de las y los ciudadanos respecto de temas de interés para el país y para las personas, tanto como ciudadanos como clientes y/o usuarios.

## Contenidos de esta edición:

1. Día del trabajador: Agenda laboral en Chile
2. Seguimiento de indicadores País

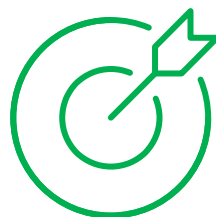


# FICHA METODOLÓGICA



## METODOLOGÍA

- Metodología Cuantitativa.
- Diseño no probabilístico de muestreo por cuotas.



## TÉCNICA

- Encuesta online en base a cuestionario estructurado.
- Fecha de aplicación de encuestas: 21 al 27 de abril del 2022.



## UNIVERSO

- Hombres y mujeres de 18 años o más de todas las regiones del país
- Marco Muestral: Panel Ipsos IIS.



## MUESTRA

- Muestra de 779 casos. En un ejercicio de simulación probabilística el margen de error sería  $\pm 3,46\%$
- Ponderación de datos por macrozona, sexo, y tramo etario, según proyecciones Censo 2017. Y por GSE según información AIM.

# ACONTECIMIENTOS RELEVANTES EN PERÍODO DE MEDICIÓN

<b>21-abr</b>	<b>Inicio del trabajo de campo</b>
21-abr	Intentan agredir a presidente Gabriel Boric con una piedra en Coquimbo
21-abr	Rusia anuncia que tomó el control de la ciudad ucraniana de Mariúpol
21-abr	Pleno de la Convención rechaza en general informe de Medio Ambiente
22-abr	Ministro Mario Marcel se reunió con autoridades del Fondo Monetario Internacional en Washington
22-abr	Chile reporta 2.669 contagios nuevos de COVID-19 casos activos bordean los 10 mil
23-abr	Ministerio de Agricultura anuncia medidas de apoyo para enfrentar la sequía en el Norte de Chile
24-abr	Dos muertos deja incendio en sector sur de Osorno y otras dos resultaron con quemaduras
25-abr	Gobierno y CUT alcanzan acuerdo y sueldo mínimo aumentará a \$400.000 mil en agosto
25-abr	Se anuncia compensación por alza de precios de la Canasta Básica de Alimentos
25-abr	Se desarrolla un paro de camioneros en Ruta 5 Sur
25-abr	Comisión de la Convención aprueba “precio justo” por expropiación y pago previo a toma de posesión
25-abr	Saqueo en Supermercado de Talagante deja, al menos, 26 detenidos
26-abr	Interior aplica Ley de Seguridad del Estado por cortes de rutas de camioneros
27-abr	Secundarios protagonizan incidentes en el exterior del Instituto nacional y el Liceo Tajamar
28-abr	Dólar supera su máximo anual y roza los 860 impulsado por la fortaleza mundial de la divisa
<b>28-abr</b>	<b>Fin del trabajo de campo</b>

# MUESTRA PRE Y POST PONDERACIÓN

## DISTRIBUCIÓN DE LA MUESTRA POR:

### SEXO



	Sin ponderar	Ponderado
Hombres	48%	49%
Mujeres	52%	51%

### EDAD



	Sin ponderar	Ponderado
18 a 29 años	29%	23%
30 a 50 años	41%	40%
51 años y +	30%	37%

### ZONA



	Sin ponderar	Ponderado
RM	49%	42%
Regiones	51%	58%

### GSE



	Sin ponderar	Ponderado
ABC1	25%	14%
C2	28%	15%
C3	27%	41%
D	20%	29%
E	1%	1%

\* Muestra ponderada por Sexo, Edad y Zona de Residencia según proyecciones del Censo 2017. GSE según información AIM.

# MUESTRA PRE Y POST PONDERACIÓN

## TRABAJA O NO TRABAJA



	Sin ponderar	Ponderado
Trabaja a tiempo completo	56%	51%
Trabaja a medio tiempo o hace trabajos esporádicos	21%	21%
No trabaja en forma remunerada, pero está buscando empleo	11%	13%
No trabaja y no está buscando empleo	12%	14%

## DEPENDENCIA DEL TRABAJO

	Sin ponderar	Ponderado
Dependiente	73%	73%
Independiente	24%	24%
Otro	3%	3%

\* Muestra ponderada por Sexo, Edad y Zona de Residencia según proyecciones del Censo 2017. Y GSE según información AIM.

# PRINCIPALES RESULTADOS

## Día del Trabajo

- El 70% de las trabajadoras y trabajadores se encuentra satisfecho o muy satisfecho con su actual empleo. Este porcentaje positivo es similar entre los distintos segmentos de la población, salvo en el grupo de edad sobre los 51 años que muestra un nivel de satisfacción mayor que el resto de los grupos etarios (79%).
- Los buenos niveles de satisfacción general con el trabajo contrastan con algunos ámbitos que se perciben con bajo nivel de apoyo de parte de las empresas: La salud mental es el aspecto menos atendido según los entrevistados/as, los que en un 44% indican se hace poco o nada para su cuidado. Los beneficios laborales adicionales, relacionados a políticas para padres o madres, apoyos económicos o desarrollo personal es también un aspecto de baja evaluación donde el 40% evalúa negativamente.
- Por otro lado, los ámbitos con mejor percepción de atención son la preocupación del ambiente laboral sano (39% positivo), Cuidado de la salud física y prevención de riesgos (38% positivo) y la capacitación del personal (38%), todos ellos aspectos más básicos de la gestión de Recursos Humanos.
- Con respecto a los factores que se consideran en la búsqueda de personas para la contratación, la edad es percibida como un factor tomado en cuenta en gran medida en los procesos. Presentar situación de discapacidad y el aspecto físico de las personas también son características que la población percibe como relevantes en la contratación laboral, lo que muestra la percepción de altos niveles de discriminación.
- 37% señala la flexibilidad en el horario de entrada o salida como el beneficio que haría más atractivo un lugar de trabajo, seguido por cursos de perfeccionamiento gratuitos (34%) y el seguro complementario de salud (33%). La posibilidad de teletrabajo es también bastante importante, considerando que un 24% la considera dentro de sus 3 opciones más relevantes, porcentaje que sube considerablemente en los niveles socioeconómicos más altos (C1/C2) que tienen trabajos con mayor posibilidad de ser ejercidos en formato home office.

# PRINCIPALES RESULTADOS

Bajo sueldo, mal clima laboral y no sentirse respetado son las principales razones para renunciar a un trabajo. En el caso de las mujeres el bajo sueldo es tan importante como el mal clima (67%, 62% respectivamente), mientras que en los hombres hay una diferencia importante entre ambos (67% bajo sueldo, y 48% el mal clima laboral)

## **Prioridades del Gobierno**

- Mejora del salario mínimo (59%), reajuste del sueldo por inflación (54%) y jornada laboral de 40 horas (49%) se señalan como las tres principales prioridades que el gobierno debiera tener en materia de trabajo.
- La mejora del salario mínimo y el reajuste de los sueldos por inflación son prioridades que fueron señaladas en mayor proporción por las mujeres, lo que muestra un efecto de la desigualdad salarial respecto de los hombres.

## **COVID 19**

- La percepción de gravedad del virus alcanza su nivel más bajo en la serie que comenzó a medirse en marzo de 2020. Sólo un 25% de las personas indica que la pandemia es de alta gravedad en la actualidad, cifra más baja que la de inicios de la serie donde alcanzó un 27%.



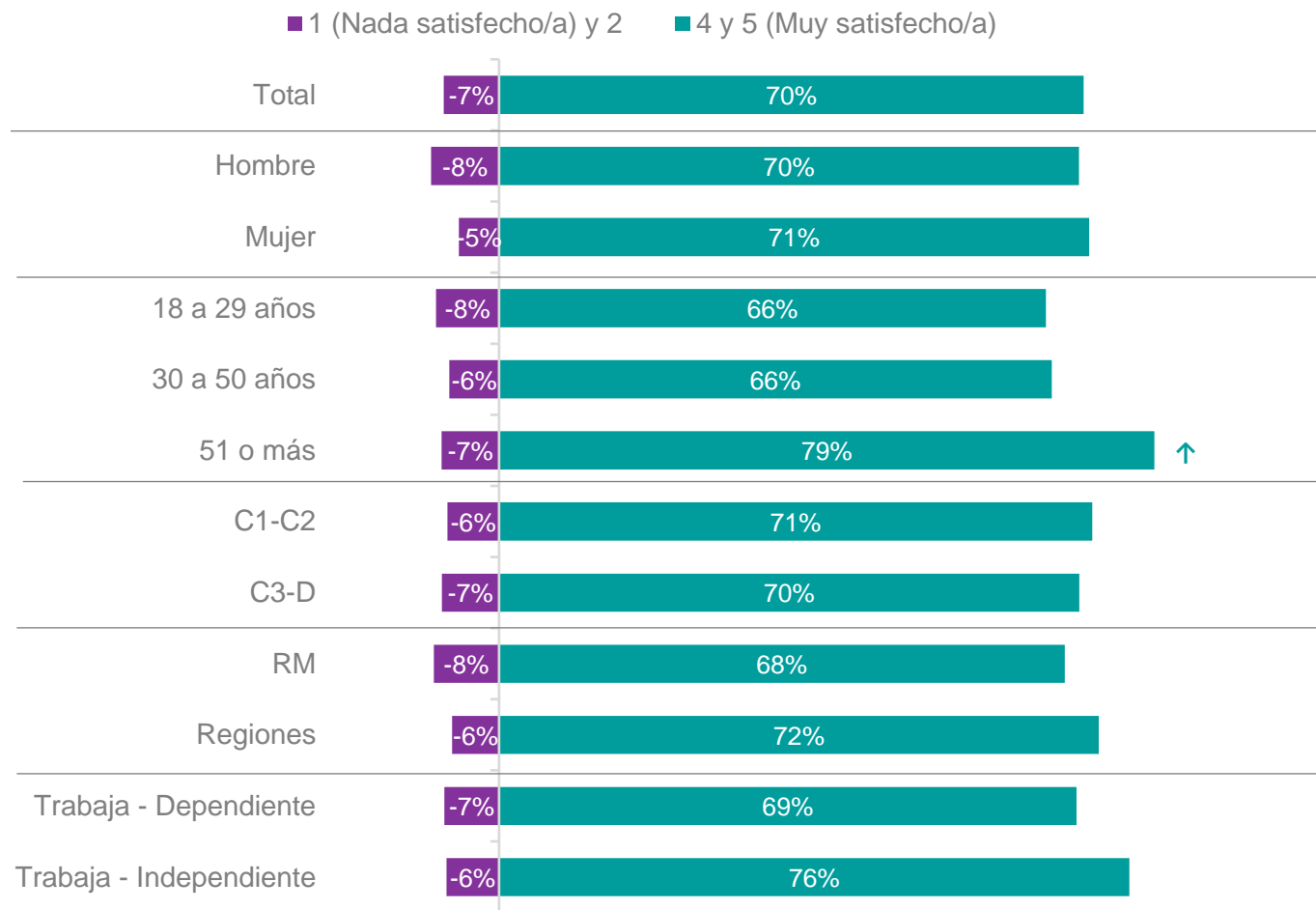
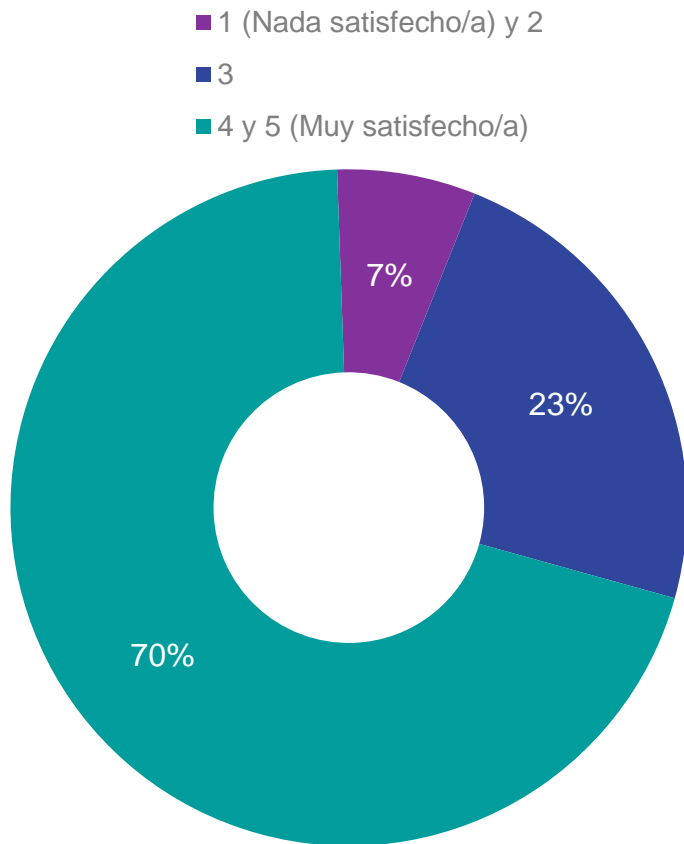
# DÍA DEL TRABAJO

# 1

# 70% DE LOS TRABAJADORES DECLARA ESTAR SATISFECHO O MUY SATISFECHO CON SU TRABAJO

De 1 a 5 donde 1 es “Nada satisfecho/a” y 5 “Muy satisfecho/a”, ¿cuán satisfecho se encuentra usted con su trabajo?

Base: 590 casos, solo quienes trabajan



↑↓ Diferencia significativa a nivel de confianza del 95% entre segmentos

Cuando los resultados no suman 100, esto puede deberse al redondeo de la computadora, a respuestas múltiples o a la exclusión de respuestas no conocidas o no declaradas.

# SIN EMBARGO, HAY UNA BAJA PERCEPCIÓN DE PREOCUPACIÓN POR PARTE DE LAS EMPRESAS EN ALGUNOS ÁMBITOS RELEVANTES

De 1 a 5, donde 1 es “Nada” y 5 es “Mucho”, ¿cuánto cree que las empresas empleadoras en Chile se preocupan de promover los siguientes aspectos del trabajo?

Base: 779 casos, total muestra



Cuando los resultados no suman 100, esto puede deberse al redondeo de la computadora, a respuestas múltiples o a la exclusión de respuestas no conocidas o no declaradas.

# LAS MUJERES SEÑALAN EN MAYOR PROPORCIÓN QUE LAS EMPRESAS SE PREOCUPAN POCO O NADA EN ASPECTOS COMO LA SALUD MENTAL, BENEFICIOS, AMBIENTE SANO

En una escala de 1 a 5, donde 1 es “Nada” y 5 es “Mucho”, ¿Cuánto cree usted que se toman en cuenta las siguientes características para contratar personas que buscan trabajo?

Base: 779 casos, total muestra

% 1 (nada) y 2	Total	Sexo		Edad			GSE		Zona		Trabaja	
		Hombre	Mujer	18 a 29 años	30 a 50 años	51 años y +	C1 – C2	C3 – D	RM	Regiones	Trabaja	No traba
Base:	779	376	403	228	315	236	412	367	383	396	594	185
Cuidado de la salud mental del personal	44%	34%	55%	48%	45%	41%	50%	42%	42%	46%	45%	43%
Beneficios laborales adicionales a los obligatorios, como por ejemplo beneficios para padres o madres, apoyos económicos o desarrollo personal	40%	33%	46%	38%	41%	39%	40%	40%	37%	42%	40%	40%
Promoción de un ambiente laboral sano	33%	23%	43%	31%	36%	32%	34%	33%	35%	32%	33%	34%
Flexibilidad para poder hacer teletrabajo	31%	27%	36%	36%	35%	24%	34%	30%	30%	33%	31%	32%
Cuidado de la salud física del personal y prevención frente a riesgos	29%	23%	36%	33%	31%	25%	31%	29%	31%	29%	30%	27%
Reconversión del personal frente a la automatización de procesos en el trabajo	26%	23%	30%	22%	28%	27%	30%	25%	29%	24%	26%	28%
Capacitación del personal	25%	20%	30%	23%	27%	23%	25%	25%	25%	25%	26%	22%

 Valor significativamente mayor o menor, a nivel de confianza del 95%.

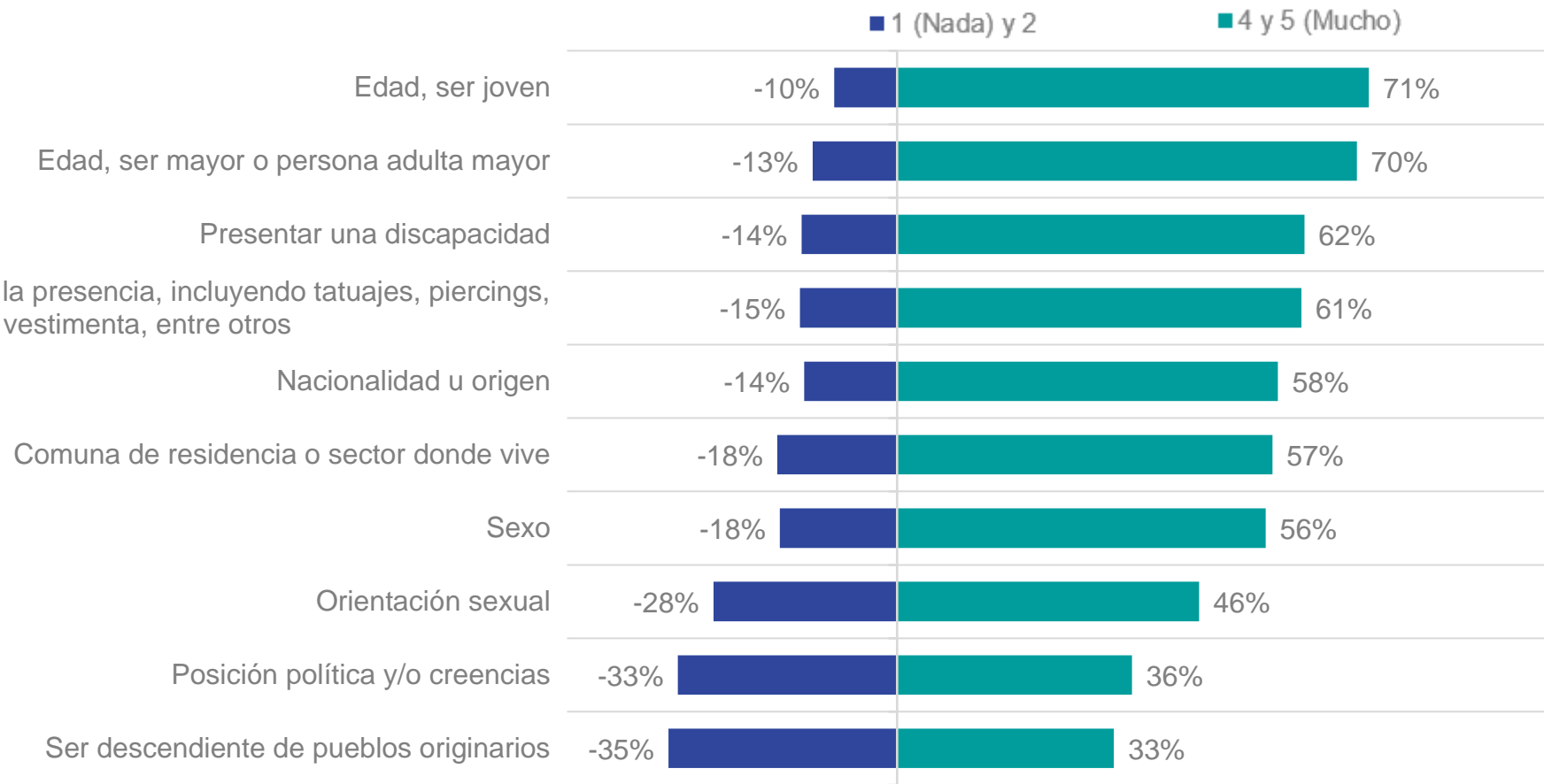
# LA EDAD ES LA PRINCIPAL CONDICIÓN QUE LA GENTE PIENSA SE TOMA EN CUENTA AL CONTRATAR PERSONAS

En una escala de 1 a 5, donde 1 es “Nada” y 5 es “Mucho”, ¿Cuánto cree usted que se toman en cuenta las siguientes características para contratar personas que buscan trabajo?

Base: 779 casos, total muestra



Los rasgos físicos o la presencia, incluyendo tatuajes, piercings, vestimenta, entre otros



Cuando los resultados no suman 100, esto puede deberse al redondeo de la computadora, a respuestas múltiples o a la exclusión de respuestas no conocidas o no declaradas.

# LAS MUJERES SEÑALAN EN MAYOR PROPORCIÓN QUE LA EDAD (SER JOVEN O ADULTO MAYOR) SE TOMA MUCHO EN CUENTA PARA CONTRATAR PERSONAS

En una escala de 1 a 5, donde 1 es “Nada” y 5 es “Mucho”, ¿Cuánto cree usted que se toman en cuenta las siguientes características para contratar personas que buscan trabajo?

Base: 779 casos, total muestra

% 4 y 5 (mucho)	Total	Sexo		Edad			GSE		Zona		Trabaja	
		Hombre	Mujer	18 a 29 años	30 a 50 años	51 años y +	C1 – C2	C3 – D	RM	Regiones	Trabaja	No trabaja
Base:	779	376	403	228	315	236	412	367	383	396	594	185
Edad, ser joven	71%	63%	79%	67%	68%	78%	74%	70%	74%	69%	69%	77%
Edad, ser mayor o persona adulta mayor	70%	67%	73%	69%	68%	72%	76%	67%	72%	68%	68%	75%
Presentar una discapacidad	62%	60%	63%	60%	61%	63%	64%	61%	59%	63%	59%	68%
Los rasgos físicos o la presencia, incluyendo tatuajes, piercings, vestimenta, entre otros	61%	56%	66%	54%	59%	67%	66%	59%	59%	63%	59%	68%
Nacionalidad u origen	58%	54%	61%	57%	57%	59%	57%	58%	57%	58%	57%	58%
Comuna de residencia o sector donde vive	57%	59%	55%	45%	59%	62%	61%	55%	60%	55%	58%	55%
Sexo	56%	52%	60%	53%	53%	60%	58%	55%	54%	57%	54%	60%
Orientación sexual	46%	46%	45%	37%	46%	51%	49%	44%	48%	44%	46%	44%
Posición política y/o creencias	36%	39%	32%	29%	37%	38%	36%	35%	32%	38%	35%	37%
Ser descendiente de pueblos originarios	33%	33%	32%	24%	34%	37%	36%	31%	35%	31%	31%	38%

Valor significativamente mayor o menor, a nivel de confianza del 95%.

# 37% SEÑALA LA FLEXIBILIDAD EN EL HORARIO DE ENTRADA O SALIDA COMO EL BENEFICIO QUE HARÍA MÁS ATRACTIVO UN LUGAR DE TRABAJO

¿Cuáles de los siguientes beneficios podrían hacer más atractivo a un lugar de trabajo como para que usted postule?, comencemos por el primer beneficio, ¿y en segundo lugar?, ¿y en tercer lugar?

Base: 779 casos, total muestra



# EN LOS GRUPOS SOCIOECONÓMICOS MÁS BAJOS CONSIDERAN LOS CURSOS DE PERFECCIONAMIENTO UN BENEFICIO TAN ATRACTIVO COMO LA FLEXIBILIDAD HORARIA

¿Cuáles de los siguientes beneficios podrían hacer más atractivo a un lugar de trabajo como para que usted postule?, comencemos por el primer beneficio, ¿y en segundo lugar?, ¿y en tercer lugar?

Base: 779 casos, total muestra

% total menciones	Total	Sexo		Edad			GSE		Zona		Trabaja	
		Hombre	Mujer	18 a 29 años	30 a 50 años	51 años y +	C1 – C2	C3 – D	RM	Regiones	Trabaja	No trabaja
Base:	779	376	403	228	315	236	412	367	383	396	594	185
Flexibilidad en horario de entrada o salida	37%	37%	37%	37%	39%	34%	36%	37%	35%	38%	36%	38%
Cursos de perfeccionamiento gratuitos para el desarrollo profesional, impartidos por la organización u otra entidad	34%	32%	36%	38%	30%	36%	29%	37%	32%	36%	33%	37%
Seguro complementario de salud para la familia	33%	34%	31%	29%	30%	37%	32%	33%	31%	34%	32%	34%
Banco de Tiempo libre (cantidad de horas al año) para realizar trámites familiares y personales	24%	21%	27%	24%	25%	23%	25%	24%	23%	25%	25%	21%
Trabajo en forma remota, teletrabajo, home office	24%	21%	26%	21%	28%	21%	31%	21%	28%	21%	24%	25%
Pago de días no cubiertos por Licencias Médicas	22%	22%	21%	18%	21%	25%	19%	23%	19%	24%	22%	21%
Tiempo de vacaciones adicional al legal	22%	20%	23%	21%	26%	18%	29%	19%	24%	20%	25%	13%
Bono o incentivo económico para el ahorro previsional (APV)	22%	26%	18%	24%	19%	23%	22%	22%	24%	20%	22%	20%
Programa preventivo y de cuidado de la salud en general	21%	19%	22%	23%	16%	24%	21%	20%	22%	20%	20%	23%
Jubilación parcial: dar la posibilidad de jubilar, manteniendo un trabajo con jornada reducida en su organización	18%	17%	19%	16%	13%	24%	20%	17%	15%	20%	16%	23%
Bono por excelencia académica de los hijos o dependientes (escolares y/o universitarios)	15%	17%	13%	14%	19%	11%	11%	16%	15%	15%	16%	11%
Asesoramiento en diversos temas (legal, financiero, por ejemplo)	11%	11%	11%	16%	9%	10%	9%	12%	9%	12%	9%	15%
Actividades deportivas y recreativas para la familia	9%	12%	7%	12%	11%	6%	9%	9%	9%	10%	10%	9%

Valor significativamente mayor o menor, a nivel de confianza del 95%.



# BAJO SUELDO, MAL CLIMA LABORAL Y NO SENTIRSE RESPETADO SON LAS PRINCIPALES RAZONES PARA RENUNCIAR A UN TRABAJO

¿Cuáles de las siguientes razones podrían provocar que usted renuncie de un trabajo?, comencemos por el primer lugar, ¿y en segundo lugar?, ¿y en tercer lugar?

Base: 779 casos, total muestra



**65%**

Bajo sueldo para el cargo



**55%**

Mal clima laboral



**44%**

No sentirse respetado o valorado



Respuesta múltiple de un máximo de 3 elecciones en base a un listado de 15 opciones.

# PARA LAS MUJERES, EL BAJO SUELDO ES TAN IMPORTANTE COMO EL MAL CLIMA LABORAL PARA RENUNCIAR A UN TRABAJO, NO ASÍ PARA LOS HOMBRES

¿Cuáles de las siguientes razones podrían provocar que usted renuncie de un trabajo?, comencemos por el primer lugar, ¿y en segundo lugar?, ¿y en tercer lugar?

Base: 779 casos, total muestra

% total menciones	Total	Sexo		Edad			GSE		Zona		Trabaja	
		Hombre	Mujer	18 a 29 años	30 a 50 años	51 años y +	C1 – C2	C3 – D	RM	Regiones	Trabaja	No trabaja
Base:	779	376	403	228	315	236	412	367	383	396	594	185
Bajo sueldo para el cargo	65%	67%	63%	68%	66%	62%	64%	65%	66%	64%	66%	63%
Mal clima laboral	55%	48%	62%	55%	58%	53%	61%	53%	54%	56%	52%	64%
Sentirse no respetado o no valorado en el trabajo	44%	39%	49%	54%	38%	45%	44%	45%	47%	43%	44%	44%
Jornadas extensas de trabajo	40%	37%	43%	44%	41%	38%	36%	42%	41%	40%	42%	36%
Insatisfacción con la jefatura directa	28%	32%	25%	25%	26%	33%	26%	29%	26%	30%	27%	31%
Ausencia de oportunidades de desarrollo o crecimiento	27%	30%	23%	19%	26%	32%	31%	25%	28%	26%	27%	27%
Ausencia de beneficios o que existan beneficios no apropiados para usted	19%	23%	15%	20%	22%	16%	15%	21%	17%	21%	18%	21%
Que me obliguen a trabajar presencial cuando lo puedo hacer desde mi casa	13%	16%	10%	13%	14%	11%	12%	13%	11%	14%	14%	9%

Valor significativamente mayor o menor, a nivel de confianza del 95%.

# MEJORA DEL SALARIO MÍNIMO, REAJUSTE DEL SUELDO POR INFLACIÓN Y JORNADA LABORAL DE 40 HORAS SE SEÑALAN COMO LAS TRES PRINCIPALES PRIORIDADES DEL GOBIERNO

En su opinión, ¿cuáles deberían ser las tres prioridades del Gobierno del Presidente Boric en relación al trabajo en el país?, comencemos por el primer lugar, ¿y en segundo lugar?, ¿y en tercer lugar?

Base: 779 casos, total muestra



**59%**

Mejora del salario mínimo



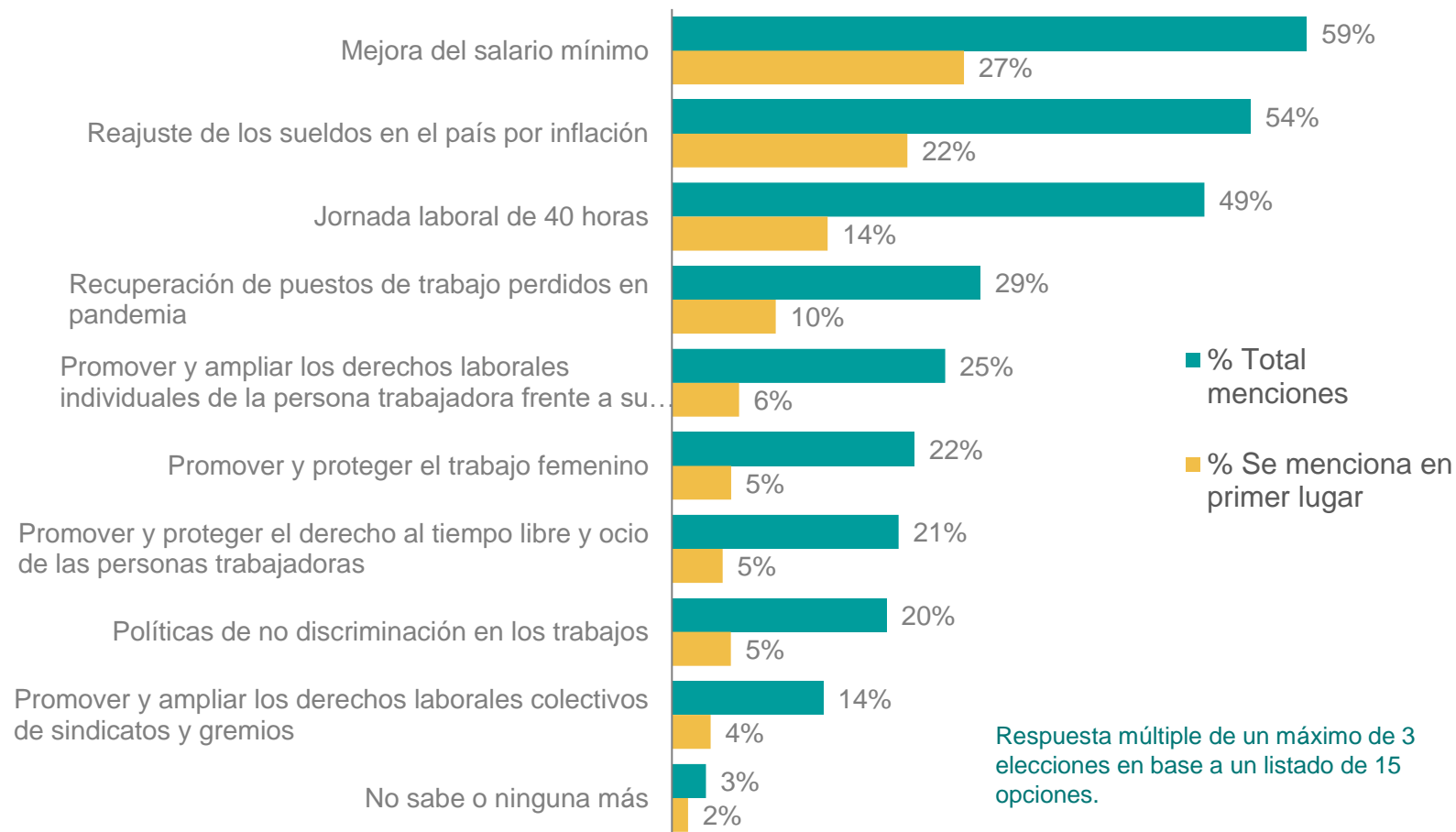
**54%**

Reajuste de los sueldos por inflación



**49%**

Jornada laboral de 40 horas



Respuesta múltiple de un máximo de 3 elecciones en base a un listado de 15 opciones.

# LA MEJORA DEL SALARIO MÍNIMO Y EL REAJUSTE DE LOS SUELDOS POR INFLACIÓN SON PRIORIDADES QUE FUERON SEÑALADAS EN MAYOR PROPORCIÓN POR LAS MUJERES

En su opinión, ¿cuáles deberían ser las tres prioridades del Gobierno del Presidente Boric en relación al trabajo en el país?, comencemos por el primer lugar, ¿y en segundo lugar?, ¿y en tercer lugar?

Base: 779 casos, total muestra

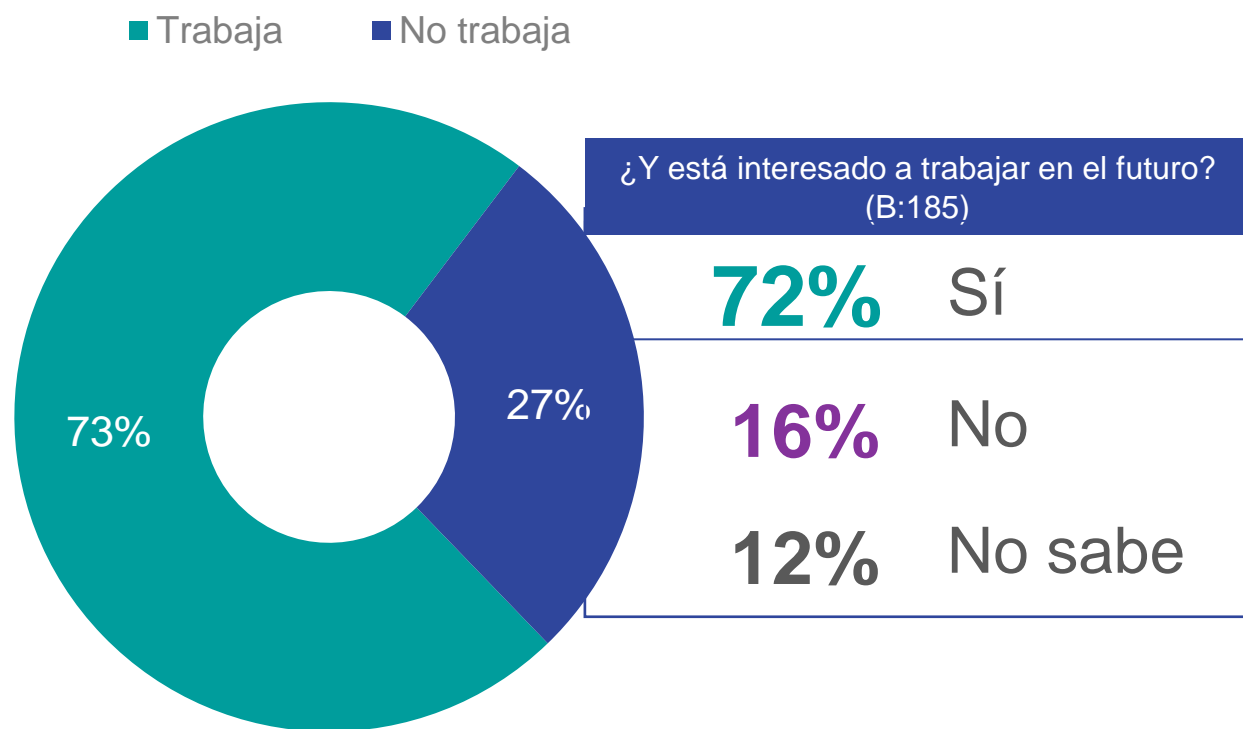
% total menciones	Total	Sexo		Edad			GSE		Zona		Trabaja	
		Hombre	Mujer	18 a 29 años	30 a 50 años	51 años y +	C1 – C2	C3 – D	RM	Regiones	Trabaja	No trabaja
Base:	779	376	403	228	315	236	412	367	383	396	594	185
Mejora del salario mínimo	59%	54%	63%	56%	55%	65%	54%	61%	56%	61%	57%	64%
Reajuste de los sueldos en el país por inflación	54%	49%	58%	48%	54%	56%	50%	55%	51%	55%	52%	59%
Jornada laboral de 40 horas	49%	50%	49%	51%	50%	47%	50%	49%	51%	48%	53%	41%
Recuperación de puestos de trabajo perdidos en pandemia	29%	32%	25%	23%	28%	33%	31%	27%	26%	30%	28%	29%
Promover y ampliar los derechos laborales individuales de la persona trabajadora frente a su empleador	25%	26%	25%	28%	26%	23%	27%	25%	29%	23%	26%	25%
Promover y proteger el trabajo femenino	22%	17%	28%	27%	21%	21%	22%	23%	22%	23%	22%	24%
Promover y proteger el derecho al tiempo libre y ocio de las personas trabajadoras	21%	24%	18%	26%	24%	15%	23%	20%	22%	21%	24%	14%
Políticas de no discriminación en los trabajos	20%	22%	18%	20%	21%	19%	18%	21%	20%	20%	18%	24%
Promover y ampliar los derechos laborales colectivos de sindicatos y gremios	14%	17%	11%	14%	14%	14%	15%	14%	14%	14%	14%	15%

Valor significativamente mayor o menor, a nivel de confianza del 95%.

# ENTRE QUIENES NO TRABAJAN, LA MAYORÍA PREFIERE UN TRABAJO INDEPENDIENTE (A HONORARIOS O CON UN NEGOCIO PROPIO)

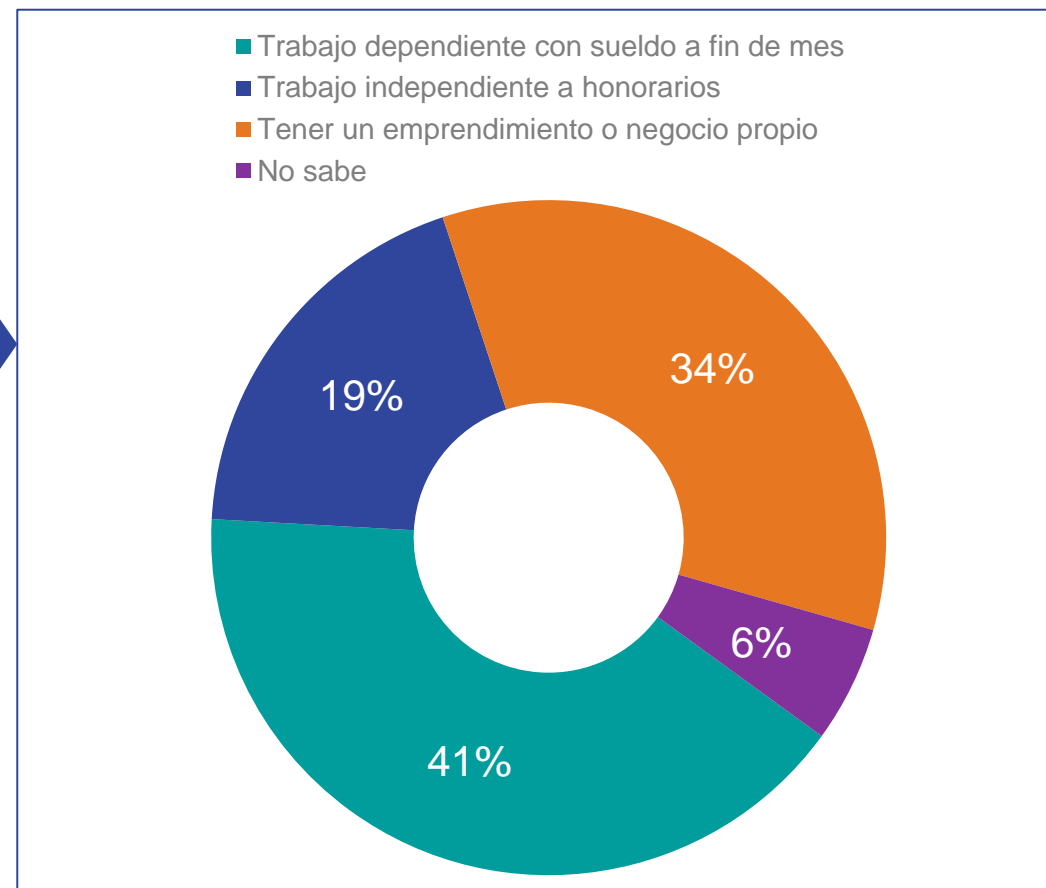
Actualmente usted...

Base: 779 casos, total muestra



¿Qué tipo de trabajo le gustaría realizar?

Base: 140 casos, no trabajadores con interés de trabajar en el futuro



Quando los resultados no suman 100, esto puede deberse al redondeo de la computadora, a respuestas múltiples o a la exclusión de respuestas no conocidas o no declaradas.

# INDICADORES PAÍS EN SEGUIMIENTO

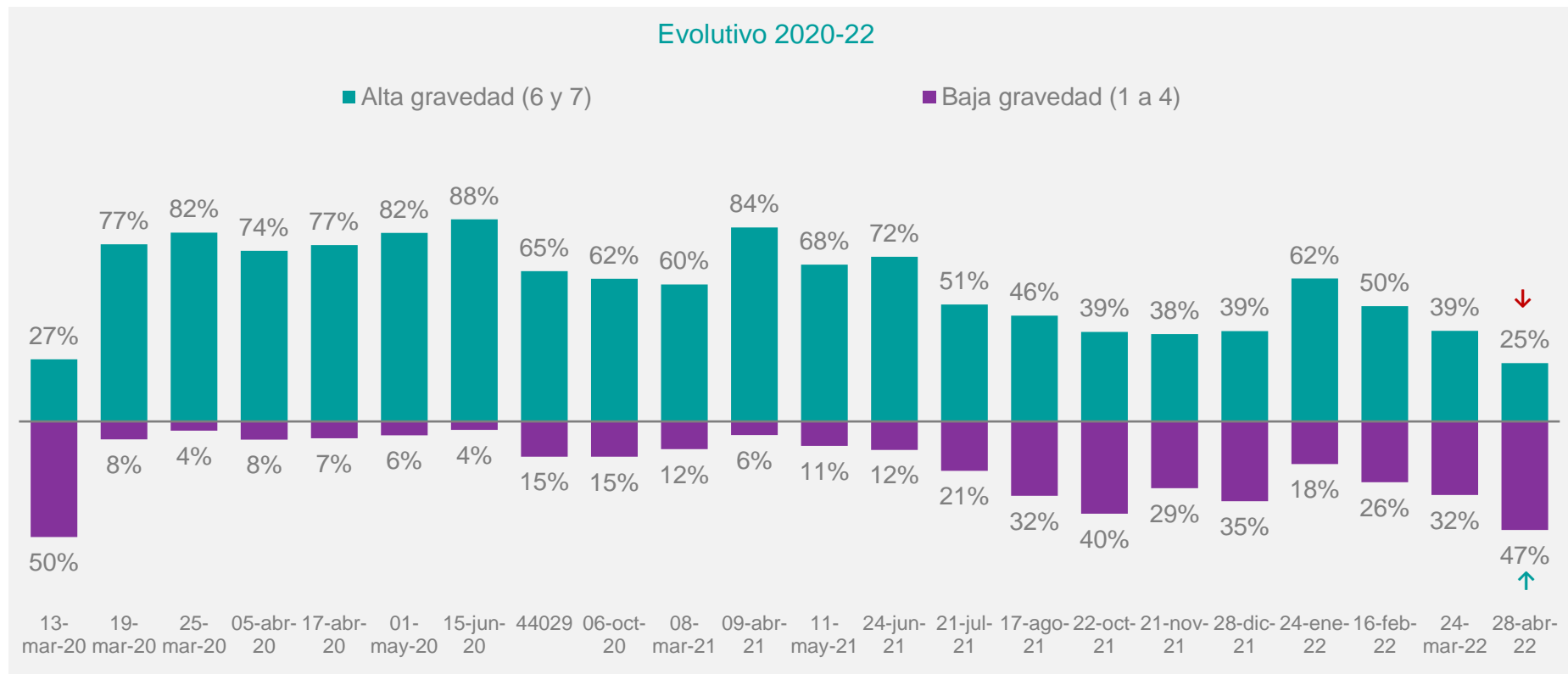
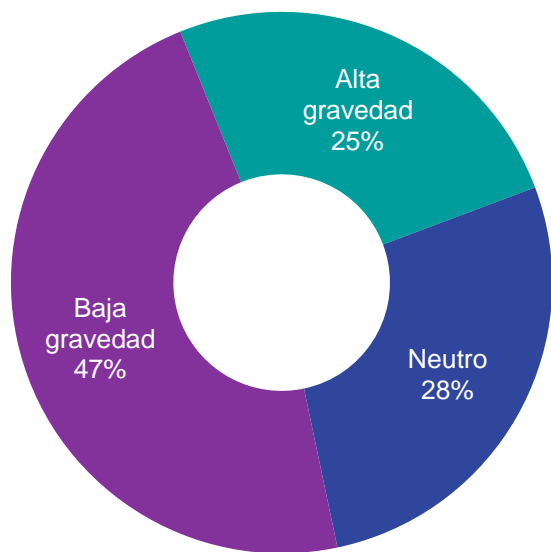
# 2

# COVID 19: LA PERCEPCIÓN DE GRAVEDAD DEL VIRUS ALCANZA SU NIVEL HISTÓRICO MÁS BAJO

Al día de hoy, ¿cuán grave considera usted que es la propagación del Coronavirus en Chile? Conteste por favor en una escala de 1 a 7, donde 1 es nada grave y 7 es muy grave

(B: Total encuestados por cada medición)

Abril 2022



↑↓ Diferencia significativa a nivel de confianza del 95%

Quando los resultados no suman 100, esto puede deberse al redondeo de la computadora, a respuestas múltiples o a la exclusión de respuestas no conocidas o no declaradas.

# LA PERCEPCIÓN DE BAJA GRAVEDAD DEL VIRUS ES TRANSVERSALMENTE BAJA EN TODOS LOS SEGMENTOS DE LA MUESTRA

Al día de hoy, ¿cuán grave considera usted que es la propagación del Coronavirus en Chile? Conteste por favor en una escala de 1 a 7, donde 1 es nada grave y 7 es muy grave

Base: 779 casos, total muestra

%	Total	Sexo		Edad			GSE		ZONA	
		Hombre	Mujer	18 a 29 años	30 a 50 años	51 años y más	C1- C2	C3 – D	RM	Regiones
Base:	779	376	403	228	315	236	412	367	383	396
Baja gravedad (1 a 4)	47%	50%	44%	49%	49%	44%	50%	46%	51%	44%
Neutro (5)	27%	26%	28%	29%	27%	27%	25%	28%	25%	29%
Alta gravedad (6 y 7)	25%	23%	27%	22%	24%	29%	25%	26%	24%	26%

(\*) No hay diferencias significativas entre segmentos a nivel de confianza del 95%.



# INDICES DE BIENESTAR Y COHESIÓN EN EL PAÍS

De 1 a 7, ¿cómo calificaría los siguientes aspectos de la vida en el país?

Base: Total muestra en cada medición

**Solidaridad entre las personas**



**Unidad en el país**



**Respaldo del Estado hacia las personas**



**Confianza entre las personas**



**Bienestar general de las personas**



**Estado de ánimo de las personas**



**Gobernabilidad**



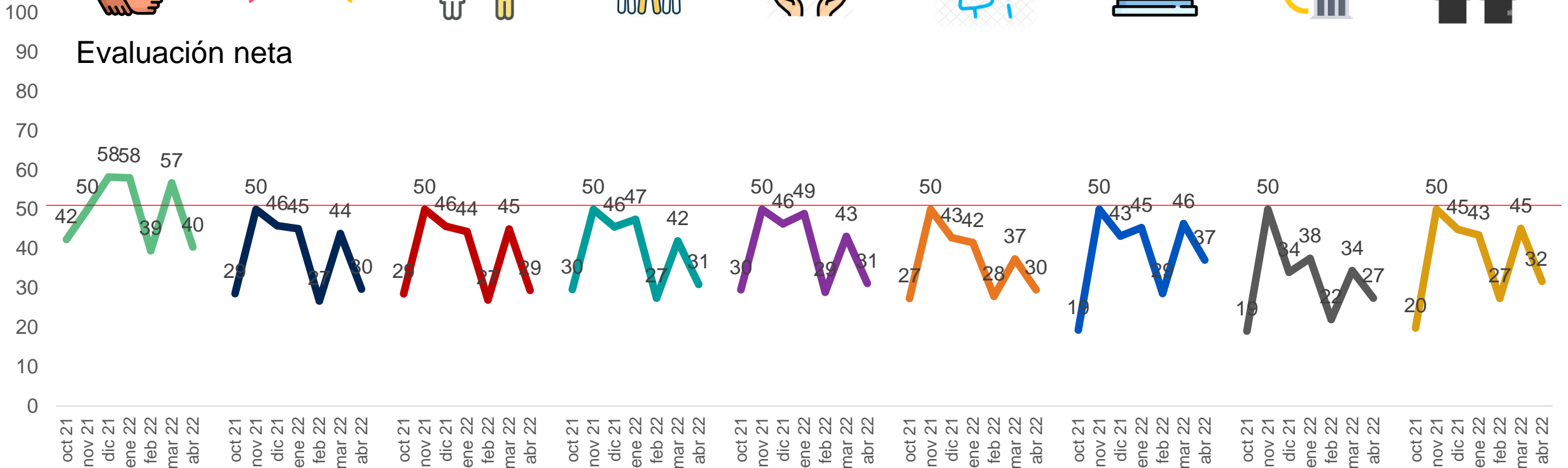
**Confianza en las instituciones**



**Espíritu de diálogo entre nuestros líderes**



Evaluación neta



# SOBRE PANEL IPSOS INTERACTIVE SERVICES

El estudio fue realizado sobre la base del Panel de Ipsos Interactive Services (IIS), el cual está compuesto por un marco muestral de 55 000 personas del país, todas mayores de 14 años. Además del panel propio, Ipsos cuenta con reclutamiento ad hoc y apoyo en perfiles específicos desde paneles externos certificados por Ipsos.

El panel tiene presencia de todo el territorio nacional, con concentración en la zona centro con 64%, mientras que el norte alcanza a 12%, la zona sur a 22% y la zona austral a 1%.

Respecto de la edad, 35% del panel tiene 24 años o menos (3% son menores de 17 años), 32% del panel corresponde a 25 a 32 años, 17% a 35 a 44 años, 9% a 45 a 54 años y 7% son mayores de 55 años.

En relación al nivel educacional, 24% indican tener medio incompleta o menos, 52% educación media completa o superior incompleta y 23% educación universitaria completa y más.

En relación al Grupo Socio Económico, la composición del panel alcanza a un 10% de ABC1, 28% de C2, 31% de C3, 27% de D y 4% de E.

La inscripción en el panel y su mantención en él es voluntaria.

La recomendación de Ipsos para la aplicación de encuestas en su Panel es la utilización de modelos muestrales de cuotas para un mejor control de la distribución del perfil a representar.

# COMPROMISO CON LA CALIDAD DE LA MUESTRA

## NUESTROS PANELISTAS:

### SON QUIENES DICEN SER

- Enfoque **Double Opt-In**
- Validación de **nombre/dirección**
- **Validación de país** via Geo-IP
- Seguimiento a cualquier discordancia entre el **device y la geo-localización**
- Proxy anónimo y detección de e-mail de “5 minutos”
- **Detección de bots** via Código *Captcha*
- Detección de anomalías y patrones en la data
- Revisión de **blacklist**
- **Entre otros...**

### PUEDEN UNIRSE AL PANEL SOLO UNA VEZ

- Identificación de emails duplicados
- Datos de contacto duplicados

### NO SON CAZADORES DE ENCUESTAS

- Tenemos **reglas estrictas para el uso de panel**, lo que evita entrevistar a la misma persona muy seguido y, a la vez, evita también que la persona se acostumbre a responder un cierto tipo de producto o categoría
- **Detección de duplicados** a través de huella digital (**RelevantID®**) y cookies web/flash → **Pronto actualización!**

### SON PENSANTES Y PERMANECEN INVOLUCRADOS CON LA ENCUESTA

- **Revisión en tiempo real del comportamiento de los encuestados:** *speeding*, respuestas lineales, evaluación de preguntas abiertas, preguntas de satisfacción al terminar la encuesta.
- El historial del panelista es monitoreado y se utiliza para remover panelistas inactivos o de conductas sospechosas

La calidad del dato comienza con la calidad de la muestra

Nuestros procedimientos de calidad son reconocidos por estar a la vanguardia en la industria, lo que nos distingue de nuestros competidores

## NUESTROS PANELISTAS SON...

REALES



COMPROMETIDOS



ÚNICOS

FRESCOS



# CONTACTOS

## **Estudios:**

*Alejandra Ojeda Mayorga*  
*Director de Estudios Públicos*  
*Ipsos Chile*  
[Alejandra.Ojeda@ipsos.com](mailto:Alejandra.Ojeda@ipsos.com)

## **Prensa:**

*Carolina Suez Tumani*  
*Directora de Comunicaciones*  
*Ipsos Chile*  
[Carolina.suez@ipsos.com](mailto:Carolina.suez@ipsos.com)

*Miguel Angel Pinto*  
*Subgerente de Estudios*  
*Públicos*  
*Ipsos Chile*  
[MiguelAngel.Pinto@ipsos.com](mailto:MiguelAngel.Pinto@ipsos.com)

ESTUDIO REALIZADO, PATROCINADO  
Y PUBLICADO POR IPSOS

# CLAVES IPSOS

**ABRIL 2022**

