

CE QUE VEULENT VRAIMENT LES FRANÇAISES EN 2024

JANVIER 2024

VOS CONTACTS IPSOS FRANCE

Jean-François Doridot
jean-francois.doridot@ipsos.com

Salomé Quétier-Parent
salome.quetierparent@ipsos.com

Alexandre Leray
alexandre.leray@ipsos.com



sopra  steria





SOMMAIRE

MÉTHODOLOGIE

Slide 3

PARTIE 1 – VIE QUOTIDIENNE

Slide 4

PARTIE 2 – VIE PROFESSIONNELLE

Slide 12

PARTIE 3 – VIE FAMILIALE

Slide 17

PARTIE 4 – VIE SOCIALE

Slide 21

PARTIE 5 – SANTÉ

Slide 26

PARTIE 6 - VIE DE COUPLE

Slide 29

PARTIE 7 – RESOLUTIONS POUR 2024

Slide 36

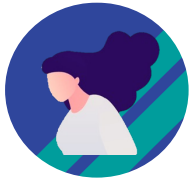
PRINCIPAUX ENSEIGNEMENTS

Slide 40

ANNEXES

Slide 42

FICHE TECHNIQUE



ÉCHANTILLON

800 femmes âgées de 18 ans et plus constituant un échantillon représentatif de cette population.



MÉTHODOLOGIE

Échantillon interrogé **par Internet** via l'Access Panel Online d'Ipsos.

La représentativité de l'échantillon a été assurée par la **méthode des quotas**, lesquels ont été fixés sur des critères d'âge, de catégorie socio-professionnelle, de région et de catégorie d'agglomération.



DATES DE TERRAIN

Du 14 au 18
décembre 2023.

Enquête réalisée pour



Notes de lecture :

Tous les résultats sont exprimés en pourcentages (%)
Lorsqu'un résultat présenté sur la base d'un sous-échantillon est significativement supérieur au résultat d'ensemble (avec un seuil de 95% de confiance*) il est présenté sur fond vert. Si le résultat est significativement inférieur au résultat d'ensemble (avec un seuil de 95% de confiance*), il est présenté sur un fond rouge. [**Le calcul des différences significatives (avec des seuils à 95%) s'appuie sur la méthode du khi2.*]



Ce rapport a été élaboré dans le respect de la norme internationale ISO 20252 « Etudes de marché, études sociales et d'opinion ». Il a été relu par Jean-François Doridot, directeur général d'Ipsos Public Affairs en France.

PARTIE 1

VIE QUOTIDIENNE



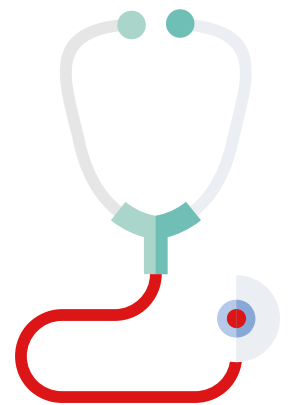
LES PRINCIPALES PRÉOCCUPATIONS DES FRANÇAISES

LA SANTÉ EN PREMIÈRE POSITION

Question : « Parmi les sujets suivants touchant à votre vie personnelle, lesquels vous préoccupent le plus ? »

Jusqu'à 3 réponses par répondante

Base : Ensemble



LES PRINCIPALES PRÉOCCUPATIONS DES FRANÇAISES – PAR PROFIL

DES PRÉOCCUPATIONS QUI ÉVOLUENT SENSIBLEMENT AVEC L'ÂGE

Question : « Parmi les sujets suivants touchant à votre vie personnelle, lesquels vous préoccupent le plus ? »

Jusqu'à 3 réponses par répondante

Base : Ensemble

| | ENSEMBLE | ÂGE | | | | CATÉGORIE SOCIO-PROFESSIONNELLE | | | SITUATION CONJUGALE | |
|---|----------|-----------------|-----------|-----------|----------------|---------------------------------|------------------------|------------|---------------------|---------------|
| | | Moins de 35 ans | 35-44 ans | 45-59 ans | 60 ans et plus | Cadres et professions inter.* | Ouvrières et employées | Retraitées | En couple | Pas en couple |
| Votre santé et celle de vos proches | 59 | 47 | 53 | 62 | 67 | 54 | 57 | 69 | 61 | 55 |
| L'avenir de vos enfants et de vos petits enfants | 48 | 35 | 39 | 49 | 60 | 38 | 45 | 61 | 53 | 38 |
| Votre pouvoir d'achat | 47 | 47 | 54 | 47 | 45 | 45 | 51 | 44 | 46 | 50 |
| Votre sécurité et celle de vos proches | 39 | 34 | 39 | 35 | 46 | 35 | 34 | 49 | 39 | 39 |
| La qualité de l'environnement dans lequel vous vivez (air, pollution) | 29 | 28 | 27 | 25 | 34 | 31 | 27 | 32 | 30 | 29 |
| Votre vie professionnelle et celle de vos proches | 15 | 24 | 16 | 21 | 4 | 19 | 22 | 3 | 14 | 18 |
| Votre vie sentimentale et affective | 14 | 24 | 19 | 11 | 8 | 20 | 15 | 8 | 14 | 15 |
| Vos relations avec les membres de votre famille et vos amis | 14 | 20 | 13 | 13 | 11 | 18 | 12 | 12 | 12 | 19 |

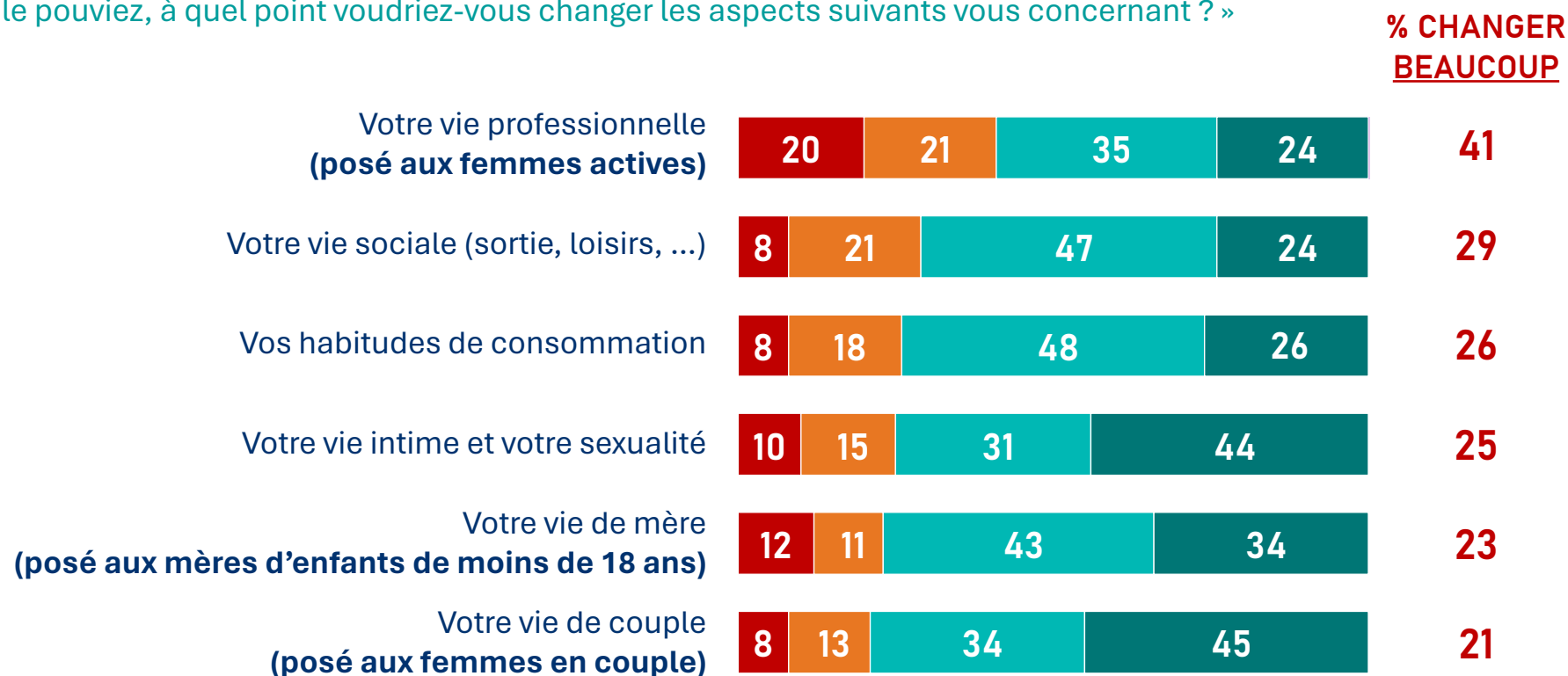
🔍 La préoccupation pour sa vie sentimentale est autant citée par les femmes en couple que par celles qui ne le sont pas

CE QUE LES FRANÇAISES VOUDRAIENT CHANGER DANS LEUR VIE

DES ENVIES DE CHANGEMENTS (PLUTÔT LÉGERS QUE RADICAUX) SUR LES LA PLUPART DES ASPECTS DE LEUR VIE, ET PLUS PARTICULIÈREMENT SUR LEUR VIE PROFESSIONNELLE

Question : « Si vous le pouviez, à quel point voudriez-vous changer les aspects suivants vous concernant ? »

Base : Ensemble



CHANGER COMPLÈTEMENT

CHANGER EN GRANDE PARTIE

CHANGER QUELQUES ASPECTS

NE RIEN CHANGER DU TOUT

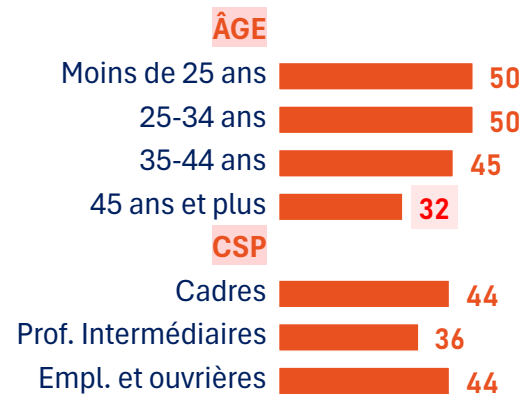
CE QUE LES FRANÇAISES VOUDRAIENT CHANGER DANS LEUR VIE – PAR PROFIL

DES ENVIES DE « GRAND CHANGEMENT » PLUS RÉPANDUES CHEZ LES PLUS JEUNES, ET CELLES QUI ONT DES ENFANTS.

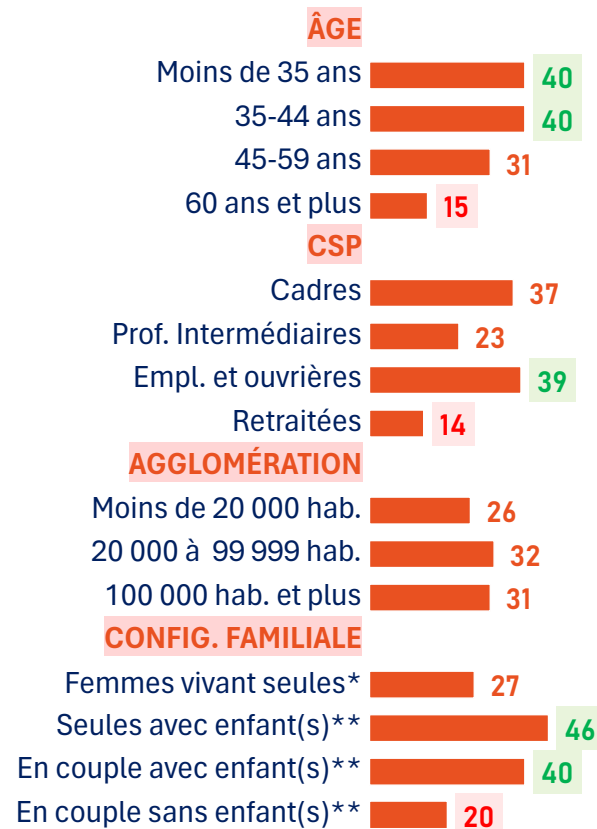
Question : « Si vous le pouviez, à quel point voudriez-vous changer les aspects suivants vous concernant ? »

Base : Ensemble % **BEAUCOUP (COMPLÈTEMENT + EN GRANDE PARTIE)**

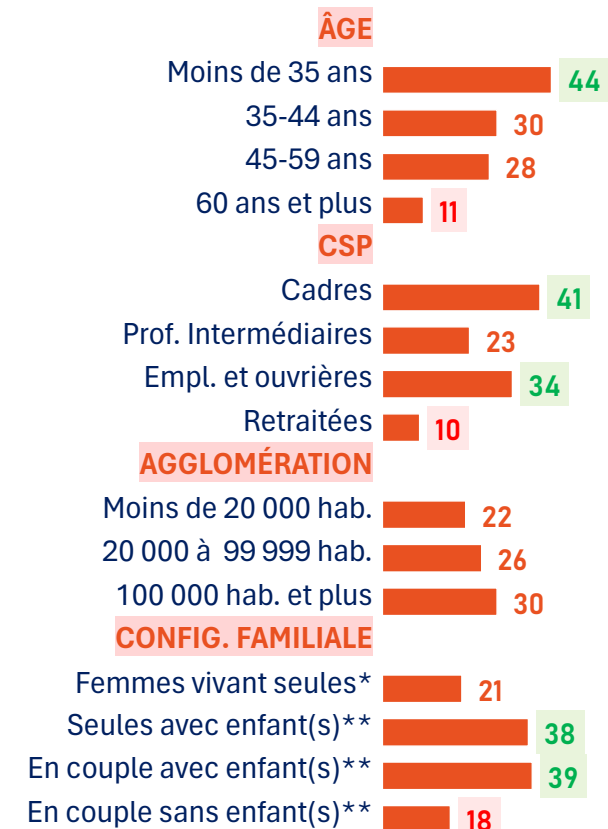
Votre vie professionnelle (posé aux femmes actives)



Votre vie sociale (sortie, loisirs, ...)



Vos habitudes de consommation



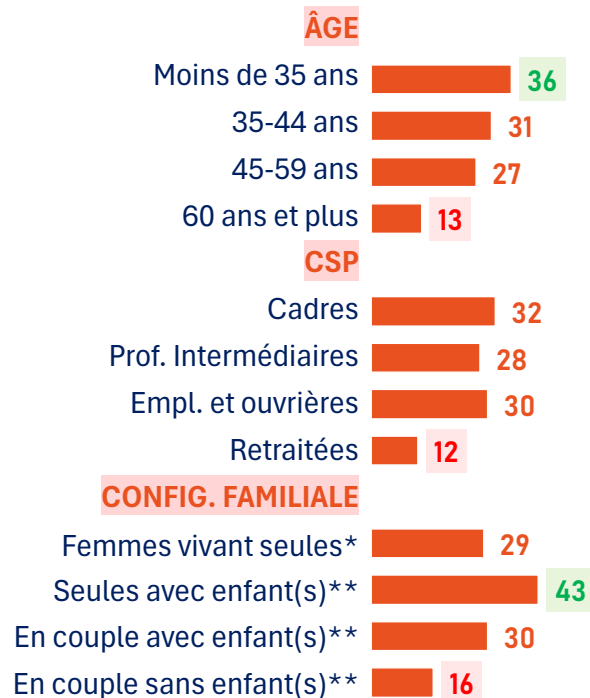
CE QUE LES FRANÇAISES VOUDRAIENT CHANGER DANS LEUR VIE – PAR PROFIL

... EN PARTICULIER EN CE QUI CONCERNE LEUR VIE INTIME ET LEUR VIE DE COUPLE

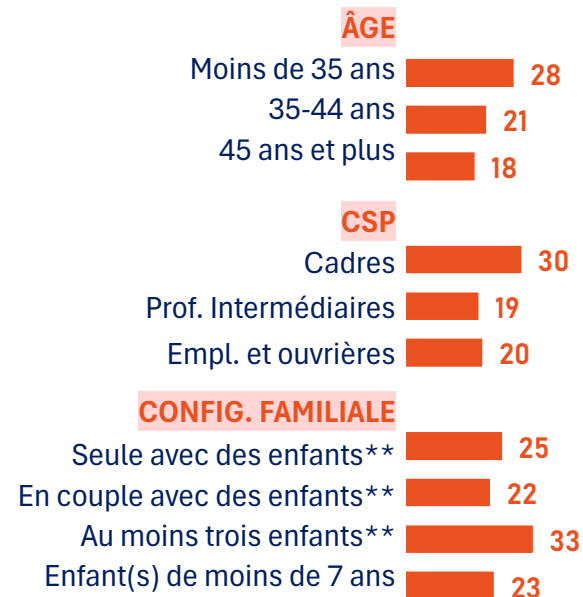
Question : « Si vous le pouviez, à quel point voudriez-vous changer les aspects suivants vous concernant ? »

Base : Ensemble % **BEAUCOUP (COMPLÈTEMENT + EN GRANDE PARTIE)**

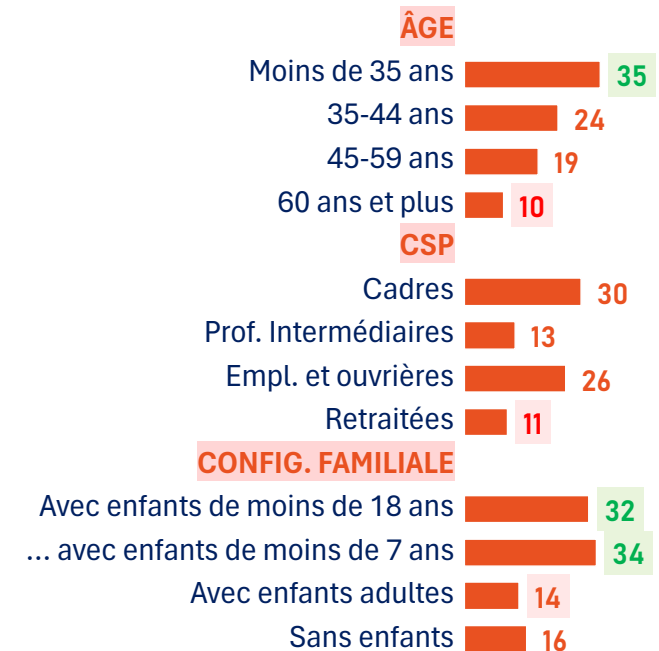
Votre vie intime et votre sexualité



Votre vie de mère (posé aux mères d'enfants de moins de 18 ans)



Votre vie de couple (posé aux femmes en couple)



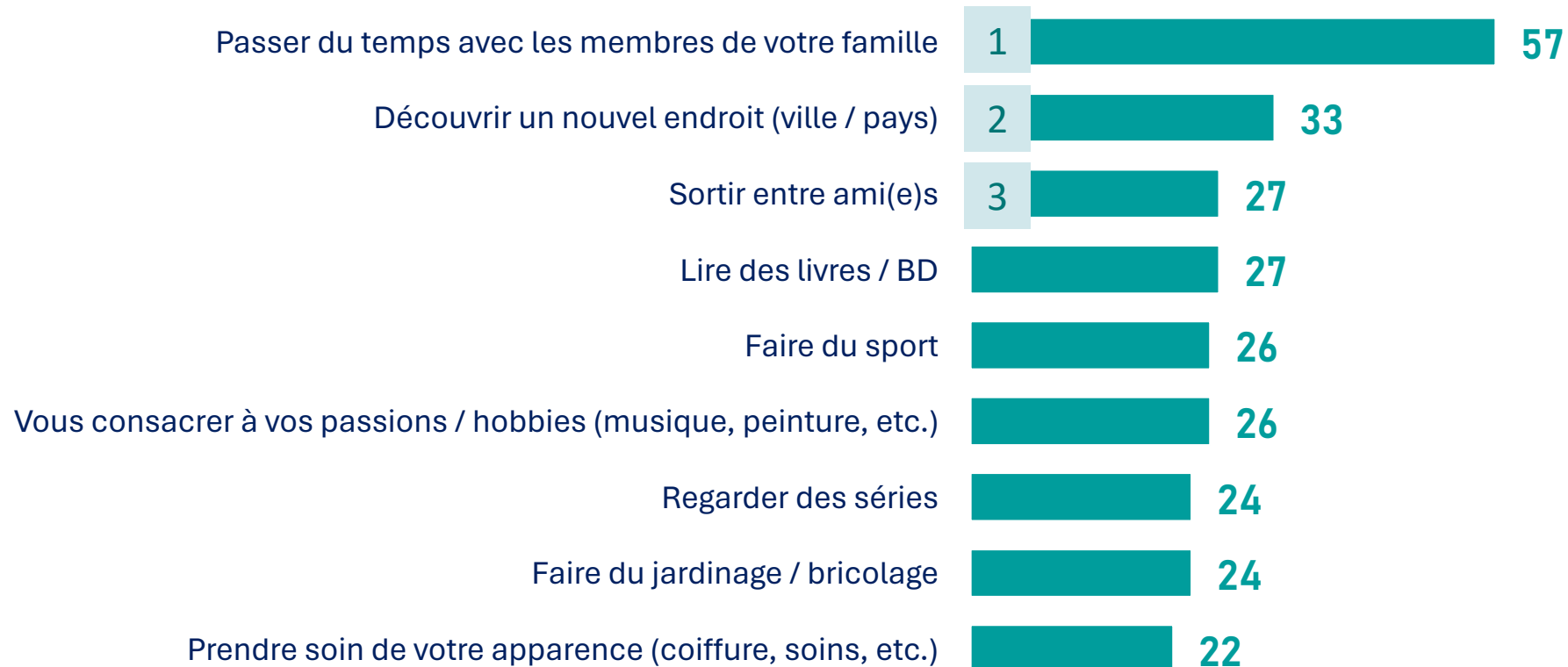
LES ACTIVITÉS QUI PERMETTENT AUX FEMMES DE SE RESSOURCER

LE TEMPS EN FAMILLE LARGEMENT EN TÊTE

Question : « Parmi les activités suivantes, lesquelles vous permettent le plus de vous ressourcer pleinement ? »

Jusqu'à 3 réponses par répondante

Base : Ensemble



LES ACTIVITÉS QUI PERMETTENT AUX FEMMES DE SE RESSOURCER – PAR

PROFIL Question : « Parmi les activités suivantes, lesquelles vous permettent le plus de vous ressourcer pleinement ? »

Jusqu'à 3 réponses par répondante

Base : Ensemble

| | ENSEMBLE | ÂGE | | | | CATÉGORIE SOCIO-PROFESSIONNELLE | | | CATÉGORIE D'AGGLOMÉRATION | | |
|---|----------|-----------------|-----------|-----------|----------------|---------------------------------|------------------------|------------|---------------------------|-------------------------------------|---------------------------|
| | | Moins de 35 ans | 35-44 ans | 45-59 ans | 60 ans et plus | Cadres et prof. inter | Ouvrières et employées | Retraitées | Moins de 20 000 habitants | 20 000 à moins de 100 000 habitants | 100 000 habitants et plus |
| Passer du temps avec les membres de votre famille | 57 | 53 | 51 | 53 | 65 | 50 | 54 | 68 | 60 | 56 | 54 |
| Découvrir un nouvel endroit (ville / pays) | 33 | 30 | 30 | 35 | 34 | 39 | 24 | 33 | 28 | 32 | 36 |
| Sortir entre ami(e)s | 27 | 27 | 31 | 28 | 26 | 25 | 31 | 27 | 29 | 26 | 27 |
| Lire des livres / BD | 27 | 17 | 17 | 28 | 36 | 25 | 21 | 35 | 24 | 25 | 29 |
| Faire du sport | 26 | 31 | 26 | 28 | 22 | 29 | 27 | 23 | 26 | 28 | 26 |
| Vous consacrer à vos passions / hobbies (musique, peinture, etc.) | 26 | 30 | 26 | 22 | 26 | 28 | 24 | 25 | 22 | 26 | 29 |
| Regarder des séries | 24 | 31 | 29 | 28 | 14 | 25 | 31 | 14 | 25 | 22 | 24 |
| Faire du jardinage / bricolage | 24 | 15 | 18 | 27 | 31 | 23 | 20 | 31 | 31 | 22 | 19 |
| Prendre soin de votre apparence (coiffure, soins, etc.) | 22 | 23 | 22 | 16 | 24 | 20 | 18 | 25 | 19 | 29 | 22 |

PARTIE 2

VIE PROFESSIONNELLE



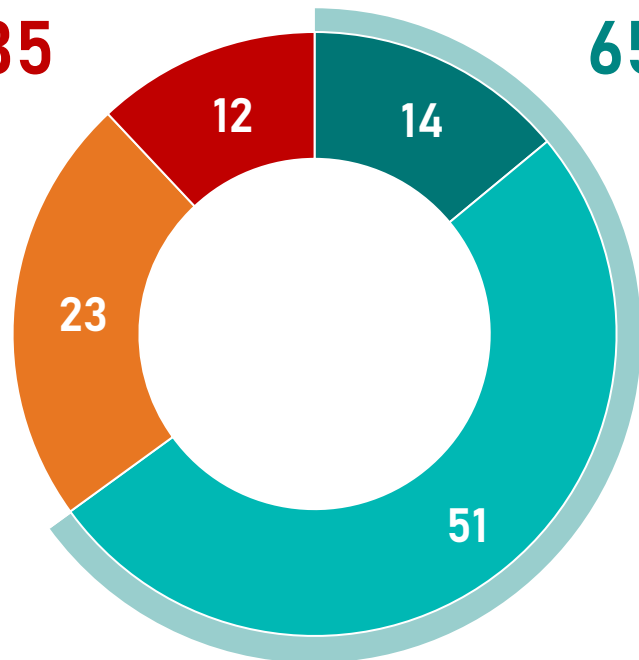
L'ÉTAT D'ESPRIT DES FEMMES VIS-À-VIS DE LEUR VIE PROFESSIONNELLE

DEUX TIERS DES FEMMES ACTIVES ÉPANOUIES AU TRAVAIL, MAIS SEULE UNE MINORITÉ

Question : « Dans quelle mesure vous sentez-vous épanouie dans votre vie professionnelle ? »

Base : Femmes actives

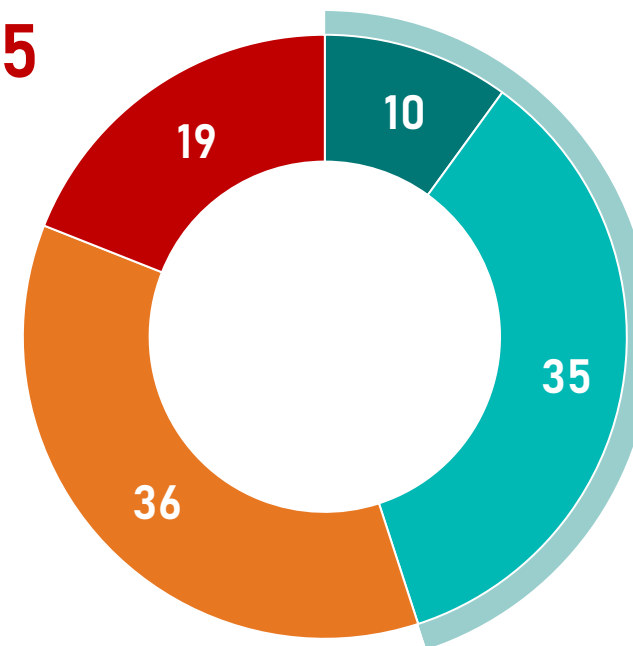
% PAS ÉPANOUIE 35 **% ÉPANOUIE** 65



Question : « Personnellement, estimez-vous être correctement rémunérée pour votre activité professionnelle ? »

Base : Femmes actives

% NON 55 **% OUI** 45

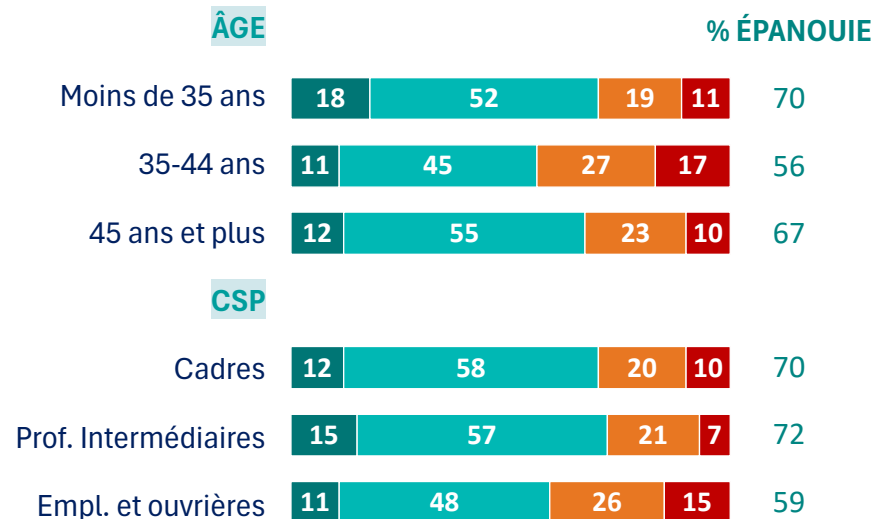


L'ÉTAT D'ESPRIT DES FEMMES VIS-À-VIS DE LEUR VIE PROFESSIONNELLE - PAR PROFIL

LES ACTIVES DE MOINS DE 35 ANS, PLUS SATISFAITES DE LEUR RÉMUNÉRATION ET PLUS ÉPANOUIES AU TRAVAIL

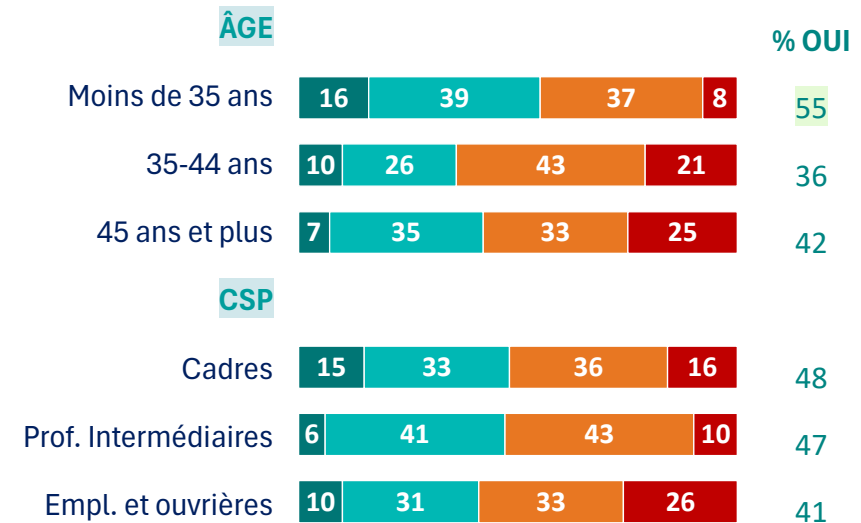
Question : « Dans quelle mesure vous sentez-vous épanouie dans votre vie professionnelle ? »

Base : Femmes actives



Question : « Personnellement, estimez-vous être correctement rémunérée pour votre activité professionnelle ? »

Base : Femmes actives



TRÈS ÉPANOUIE

PLUTÔT ÉPANOUIE

PLUTÔT PAS ÉPANOUIE

PAS DU TOUT ÉPANOUIE

L'ÉTAT D'ESPRIT DES FEMMES VIS-À-VIS DE LEUR SITUATION DE RETRAITÉE

Question : « Dans quelle mesure vous sentez-vous épanouie dans votre vie de retraitée ? »

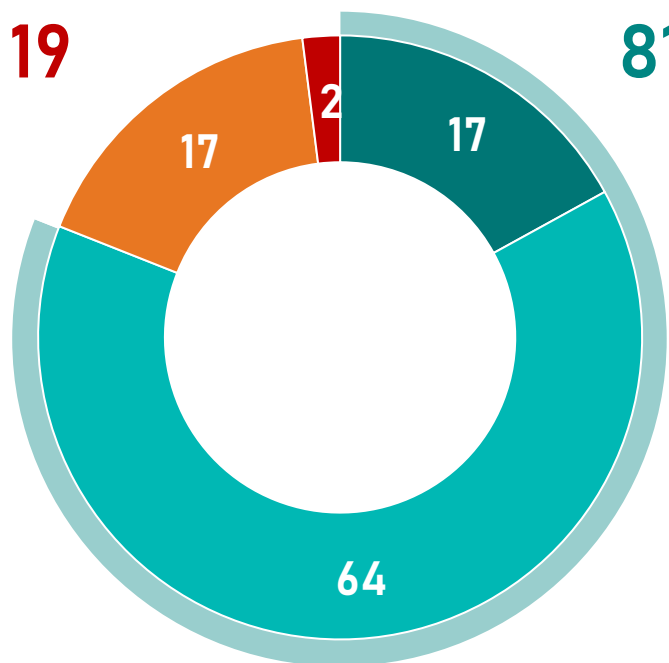
Base : Retraitées

Question : « Personnellement, en ce qui concerne votre pension de retraite, estimez-vous être correctement rémunérée ? (merci de tenir compte des pensions que percevez à titre personnel) »

Base : Retraitées percevant des revenus à titre personnel

% PAS ÉPANOUIE
19

% ÉPANOUIE
81



TRÈS ÉPANOUIE

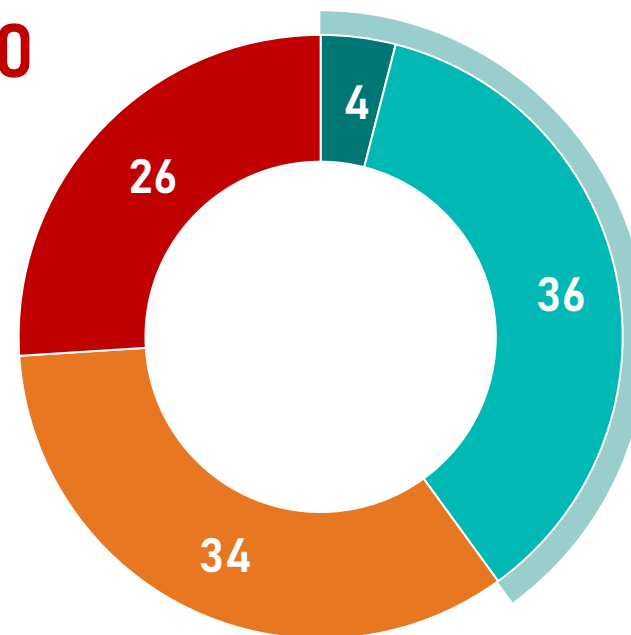
PLUTÔT ÉPANOUIE

PLUTÔT PAS ÉPANOUIE

PAS DU TOUT ÉPANOUIE

% NON
60

% OUI
40



OUI, TOUT À FAIT

OUI, PLUTÔT

NON, PLUTÔT PAS

NON, PAS DU TOUT

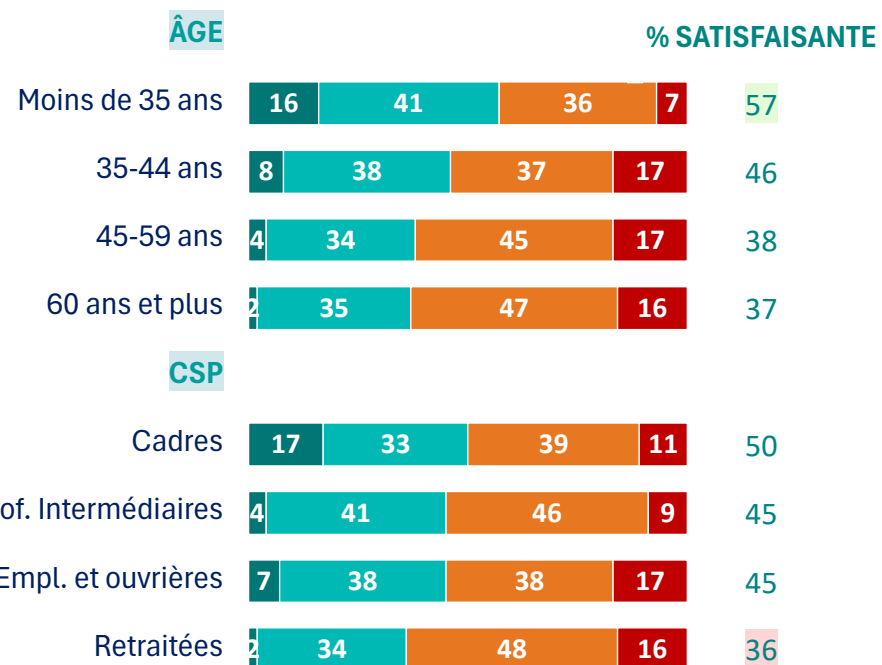
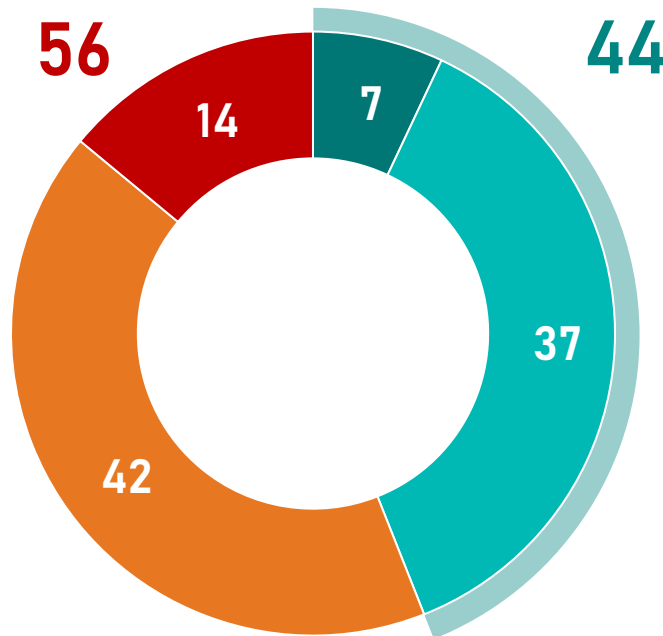
L'OPINION DES FEMMES SUR L'ÉVOLUTION DE LA PARITÉ PROFESSIONNELLE

DES AVANCÉES JUGÉES PLUTÔT INSATISFAISANTES, EN PARTICULIER PAR LES FEMMES ÂGÉES DE 45 ANS ET PLUS

Question : « En France, dans le monde du travail, comment évaluez-vous l'avancée de la parité femmes-hommes sur les 10 dernières années (responsabilités, carrière, salaires) ? »

Base : Ensemble

% PAS SATISFAISANTE **% SATISFAISANTE**



TRÈS SATISFAISANTE

PLUTÔT SATISFAISANTE

PLUTÔT PAS SATISFAISANTE

PAS DU TOUT SATISFAISANTE

PARTIE 3

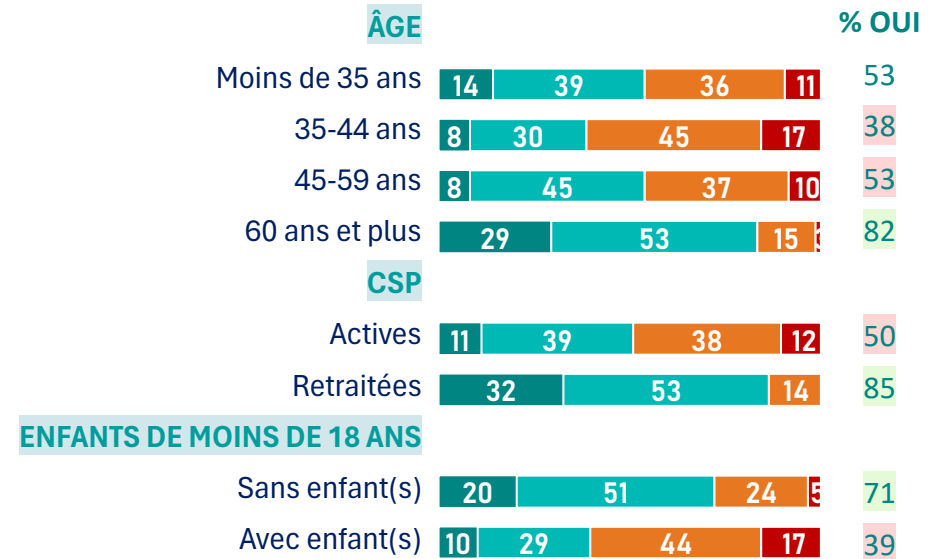
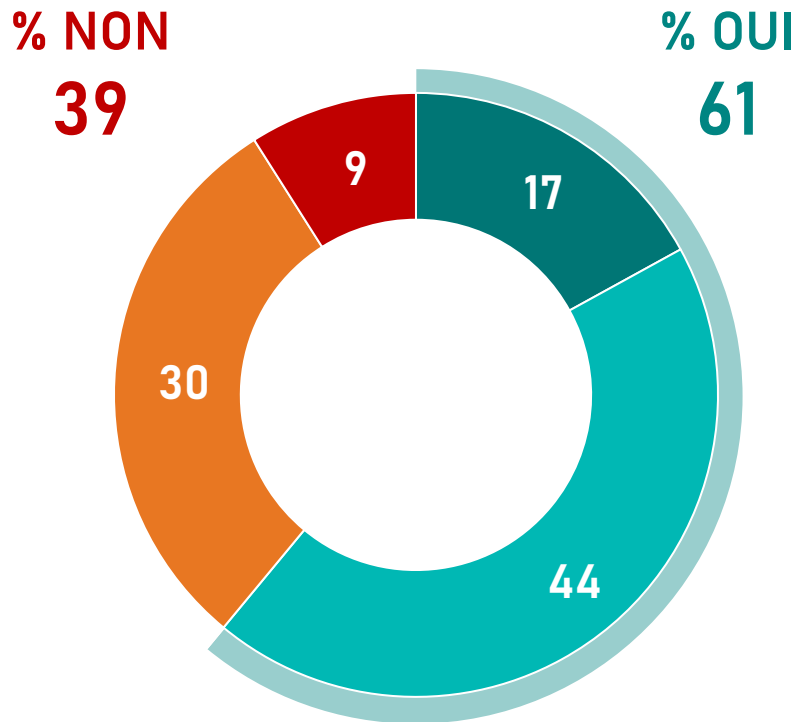
VIE FAMILIALE



LE SENTIMENT D'AVOIR DU TEMPS POUR SOI

2 FEMMES SUR 5 ESTIMENT NE PAS PRENDRE SUFFISAMMENT DE TEMPS POUR ELLES-MÊMES, UNE PROPORTION QUI GRIMPE À 1 SUR DEUX CHEZ LES ACTIVES ET 3 SUR 5 CHEZ CELLES QUI ONT DES ENFANTS DE MOINS DE 18 ANS.

« Dans une enquête générale, diriez-vous que vous avez suffisamment de temps pour vous-même ? »
Base : Ensemble



OUI, TOUT À FAIT

OUI, PLUTÔT

NON, PLUTÔT PAS

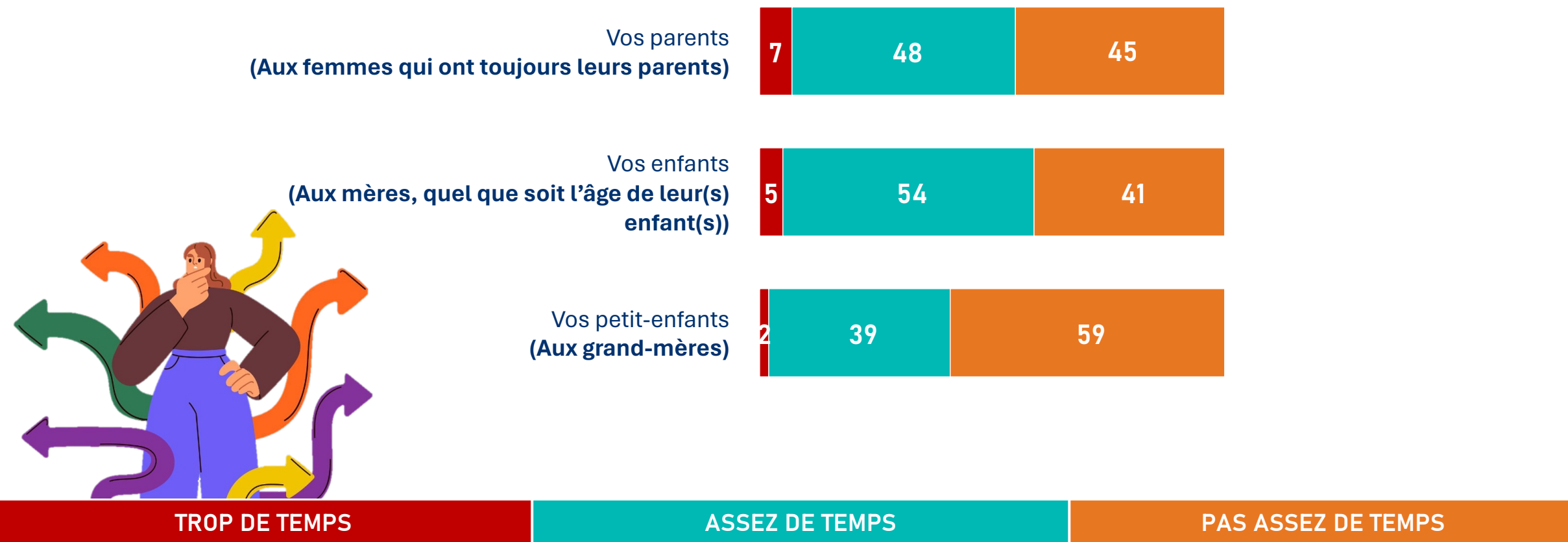
NON, PAS DU TOUT

LA PERCEPTION DU TEMPS PASSÉ AVEC SES PROCHES

... POUR AUTANT, 2 MÈRES SUR 5 CONSIDÈRENT QU'ELLES NE CONSACRENT PAS ASSEZ DE TEMPS À LEURS ENFANTS

Question : « Avez-vous le sentiment que vous consacrez trop, assez, ou pas assez de temps aux personnes suivantes ? »

Base : Ensemble



LA PERCEPTION DU TEMPS PASSÉ AVEC SES PROCHES- DÉTAIL PAR PROFIL

LES MAMANS JEUNES ET/OU CADRES INSISTENT MOINS QUE LES AUTRES SUR LE TEMPS QU'ELLES NE PASSENT PAS AVEC LEURS ENFANTS... MAIS QUEL QUE SOIT LEUR PROFIL, LES FEMMES ONT TENDANCE À PENSER QU'ELLES DEVRAIENT ÊTRE PLUS PRÉSENTES POUR LEURS PROCHES

Question : « Avez-vous le sentiment que vous consacrez trop, assez, ou pas assez de temps aux personnes suivantes ? »

Base : Ensemble **Vos parents**

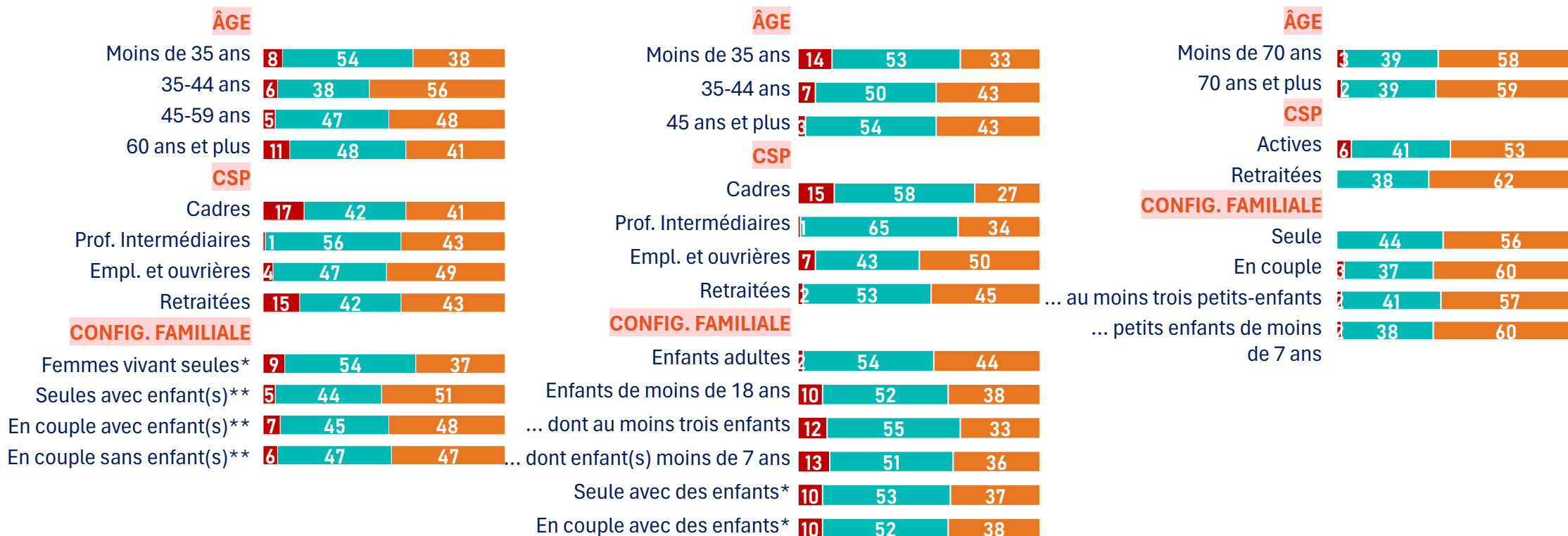
Vos enfants

Vos petit-enfants

(Aux femmes qui ont toujours leurs parents)

(Aux mères, quel que soit l'âge de leur(s) enfant(s))

(Aux grand-mères)



TROP DE TEMPS

ASSEZ DE TEMPS

PAS ASSEZ DE TEMPS

PARTIE 4

VIE SOCIALE



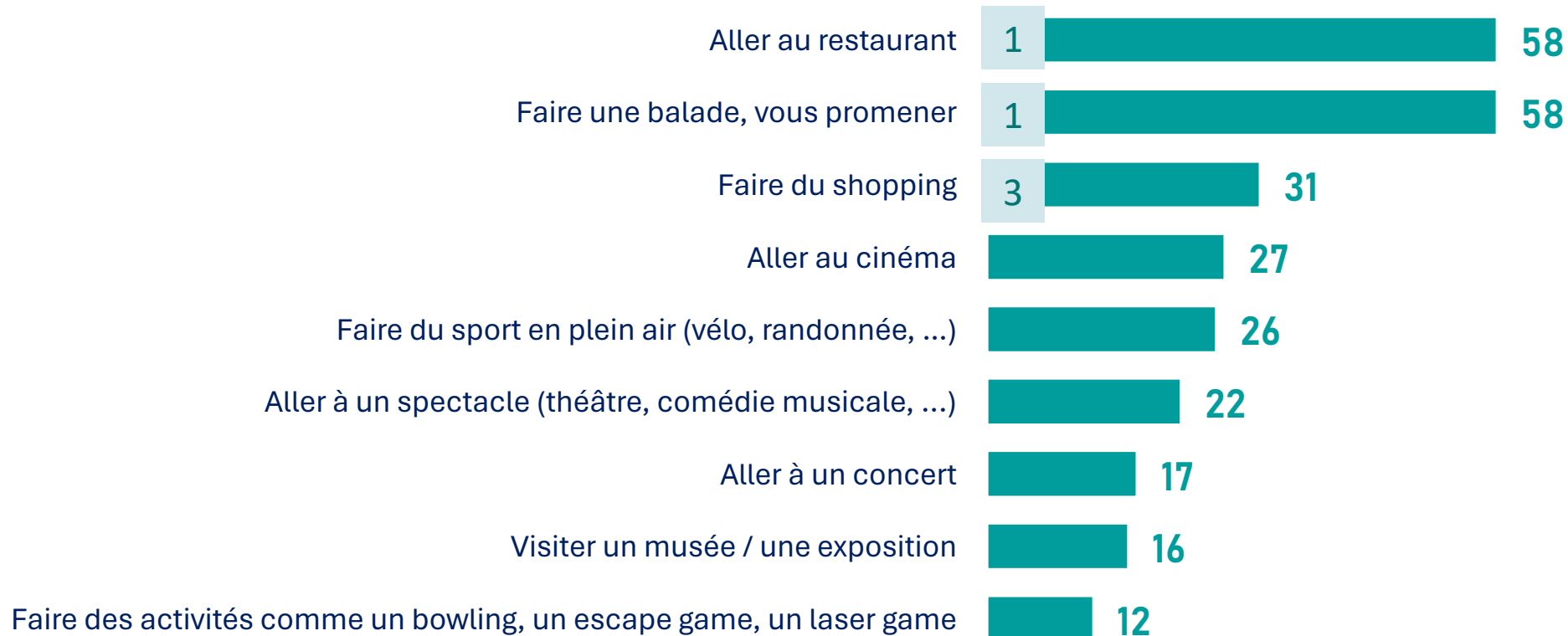
LES SORTIES QUI FONT LE PLUS PLAISIR AUX FEMMES

LES SORTIES AU RESTAURANT ET LES PROMENADES, LARGEMENT EN TÊTE

Question : « Parmi les sorties suivantes, lesquelles vous font le plus plaisir ? »

Jusqu'à 3 réponses par répondante

Base : Ensemble



Activités de plein air :
67

Activités culturelles :
61

LES SORTIES QUI FONT LE PLUS PLAISIR AUX FEMMES – PAR PROFIL

Question : « Parmi les sorties suivantes, lesquelles vous font le plus plaisir ? »

Jusqu'à 3 réponses par répondante

Base : Ensemble

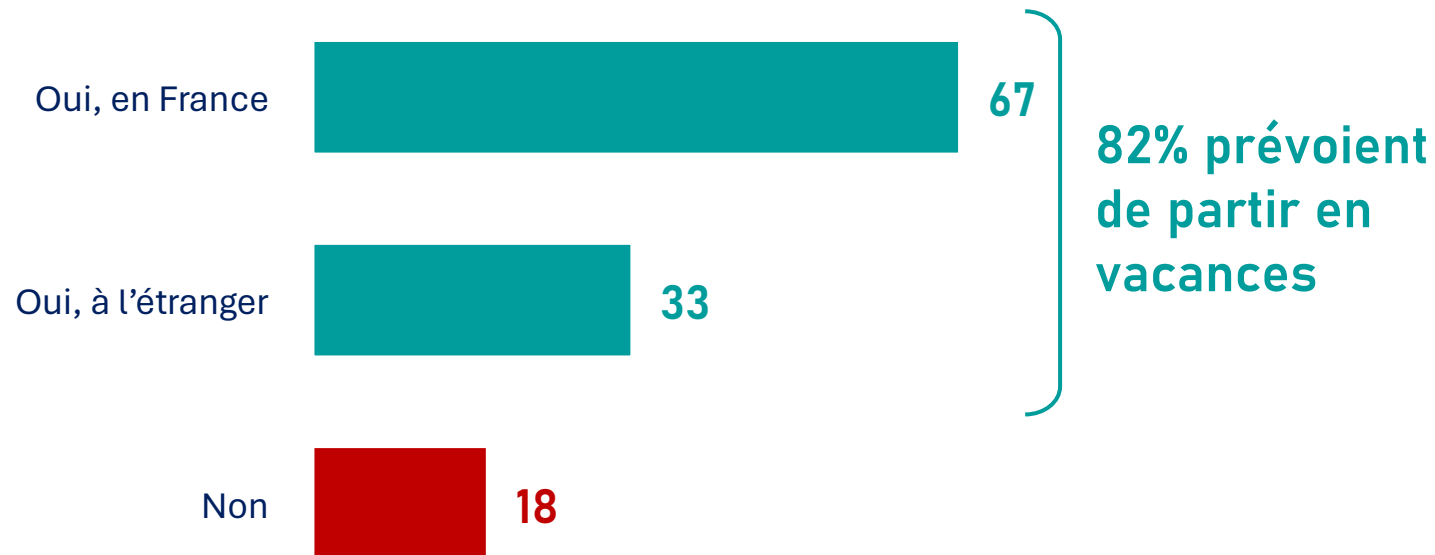
| | TOTAL | ÂGE | | | | CATÉGORIE SOCIO-PROFESSIONNELLE | | | CONFIGURATION FAMILIALE | | | |
|---|-------|-----------------|-----------|-----------|----------------|---------------------------------|----------------|------------|-------------------------|-------------------------------|----------------------------------|-----------------------------------|
| | | Moins de 35 ans | 35-44 ans | 45-59 ans | 60 ans et plus | Cadres et prof. inter | Ouvr. et empl. | Retraitées | Femmes vivant seules* | Mères seules avec enfant(s)** | Mères en couple avec enfant(s)** | Femmes en couple sans enfant(s)** |
| Aller au restaurant | 58 | 56 | 58 | 60 | 57 | 60 | 55 | 59 | 51 | 59 | 56 | 63 |
| Faire une balade, vous promener | 58 | 47 | 50 | 59 | 68 | 51 | 56 | 69 | 58 | 53 | 47 | 66 |
| Faire du shopping | 31 | 40 | 39 | 26 | 26 | 32 | 35 | 23 | 27 | 24 | 45 | 27 |
| Aller au cinéma | 27 | 31 | 20 | 28 | 25 | 25 | 31 | 26 | 25 | 37 | 31 | 23 |
| Faire du sport en plein air (vélo, randonnée, ...) | 26 | 27 | 25 | 27 | 24 | 29 | 27 | 24 | 22 | 26 | 29 | 26 |
| Aller à un spectacle (théâtre, comédie musicale, ...) | 22 | 13 | 21 | 23 | 27 | 25 | 15 | 27 | 23 | 20 | 18 | 24 |
| Aller à un concert | 17 | 14 | 15 | 20 | 17 | 15 | 17 | 18 | 19 | 17 | 15 | 15 |
| Visiter un musée / une exposition | 16 | 11 | 13 | 13 | 23 | 17 | 9 | 24 | 21 | 15 | 8 | 18 |
| Faire des activités comme un bowling, un escape game, un laser game | 12 | 23 | 18 | 11 | 3 | 14 | 18 | 3 | 10 | 17 | 19 | 9 |

LES PROJETS DE VACANCES DES FEMMES POUR 2024

PRÈS D'UNE FEMME SUR CINQ NE PRÉVOIT PAS DE PARTIR

Question : « Pensez-vous partir en vacances en 2024 ? (Par vacances, nous entendons au moins 3 jours loin de chez vous, sans obligation professionnelle) » **Total supérieur à 100% car plusieurs réponses « Oui » possibles pour une même répondante**

Base : Ensemble



- ▶ 49% uniquement en France
- ▶ 15% uniquement à l'étranger
- ▶ 18% en France et à l'étranger
- ▶ 18% ni l'un ni l'autre

LES PROJETS DE VACANCES DES FEMMES POUR 2024 – PAR PROFIL

LES FEMMES VIVANT SANS ENFANT NI CONJOINT PRÉVOIENT BEAUCOUP MOINS DE PARTIR

Question : « Pensez-vous partir en vacances en 2024 ? (Par vacances, nous entendons au moins 3 jours loin de chez vous, sans obligation professionnelle) » **Total supérieur à 100% car plusieurs réponses « Oui » possibles pour une même répondante**

Base : Ensemble

| | TOTAL | ÂGE | | | | CATÉGORIE SOCIO-PROFESSIONNELLE | | | CATÉGORIE D'AGGLOMÉRATION | | |
|-------------------|-------|-----------------|-----------|-----------|----------------|---------------------------------|------------------------|------------|---------------------------|-------------------------------------|---------------------------|
| | | Moins de 35 ans | 35-44 ans | 45-59 ans | 60 ans et plus | Cadres et prof. inter | Ouvrières et employées | Retraitées | Moins de 20 000 habitants | 20 000 à moins de 100 000 habitants | 100 000 habitants et plus |
| Oui, en France | 67 | 72 | 66 | 62 | 66 | 71 | 64 | 67 | 63 | 69 | 69 |
| Oui, à l'étranger | 33 | 42 | 29 | 35 | 29 | 44 | 26 | 27 | 27 | 35 | 38 |
| Non | 18 | 11 | 19 | 19 | 21 | 10 | 22 | 21 | 23 | 16 | 14 |

| | TOTAL | SITUATION FAMILIALE | | | STATUT CONJUGAL | | CONFIGURATION FAMILIALE | | | |
|-------------------|-------|--------------------------------------|-----------------------------|---------------------|-----------------|---------------|-------------------------|-------------------------------|----------------------------------|-----------------------------------|
| | | Mères d'enfant(s) de moins de 18 ans | Mères d'enfant(s) adulte(s) | Femmes sans enfants | En couple | Pas en couple | Femmes vivant seules* | Mères seules avec enfant(s)** | Mères en couple avec enfant(s)** | Femmes en couple sans enfant(s)** |
| Oui, en France | 67 | 70 | 66 | 63 | 70 | 60 | 55 | 75 | 69 | 72 |
| Oui, à l'étranger | 33 | 34 | 31 | 37 | 35 | 31 | 32 | 26 | 37 | 34 |
| Non | 18 | 12 | 19 | 23 | 13 | 26 | 30 | 12 | 12 | 13 |

PARTIE 5

SANTÉ



L'ACCÈS DES FEMMES AUX SOINS DE SANTÉ

PLUS D'UNE FEMME SUR TROIS ESTIME NE PAS AVOIR UN ACCÈS SUFFISANT AUX SOINS

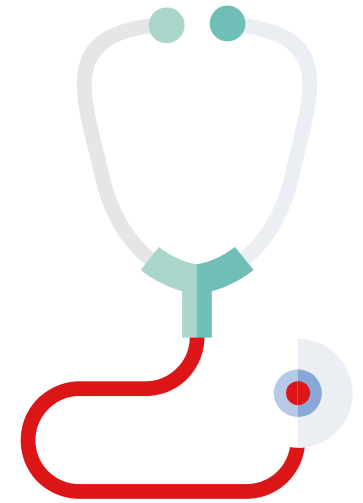
Question : « Personnellement, estimez-vous avoir un accès suffisant aux soins de santé ? »

Total supérieur à 100% car plusieurs réponses « Non » possibles pour une même répondante

Base : Ensemble



- ▶ **17% uniquement pour des raisons financières**
- ▶ **16% uniquement car l'offre n'est suffisante**
- ▶ **2% pour des raisons financières et parce qu'il n'y a d'offre de soins suffisantes**



L'ACCÈS DES FEMMES AUX SOINS DE SANTÉ

UN ACCÈS AU SOIN PARTICULIÈREMENT COMPLIQUÉ POUR LES OUVRIÈRES ET EMPLOYÉES, AINSI QUE LES FEMMES VIVANT EN ZONE RURALE

Question : « Personnellement, estimez-vous avoir un accès suffisant aux soins de santé ? »

Total supérieur à 100% car plusieurs réponses « Non » possibles pour une même répondante

Base : Ensemble

| | TOTAL | ÂGE | | | | CATÉGORIE SOCIO-PROFESSIONNELLE | | |
|---|-------|-----------------|-----------|-----------|----------------|---------------------------------|----------------|------------|
| | | Moins de 35 ans | 35-44 ans | 45-59 ans | 60 ans et plus | Cadres et prof. inter | Ouvr. et empl. | Retraitées |
| Oui | 65 | 67 | 57 | 61 | 69 | 70 | 55 | 71 |
| Non, je n'ai pas les moyens financiers de me soigner comme je le voudrais | 19 | 25 | 24 | 22 | 12 | 17 | 27 | 11 |
| Non, il n'y a pas assez d'offre de soins là où je vis | 18 | 11 | 21 | 20 | 21 | 15 | 21 | 20 |

| | TOTAL | CATÉGORIE D'AGGLOMÉRATION | | |
|---|-------|---------------------------|-------------------------------------|---------------------------|
| | | Moins de 20 000 habitants | 20 000 à moins de 100 000 habitants | 100 000 habitants et plus |
| Oui | 65 | 56 | 66 | 71 |
| Non, je n'ai pas les moyens financiers de me soigner comme je le voudrais | 19 | 22 | 17 | 18 |
| Non, il n'y a pas assez d'offre de soins là où je vis | 18 | 24 | 23 | 13 |

PARTIE 6

VIE DE COUPLE



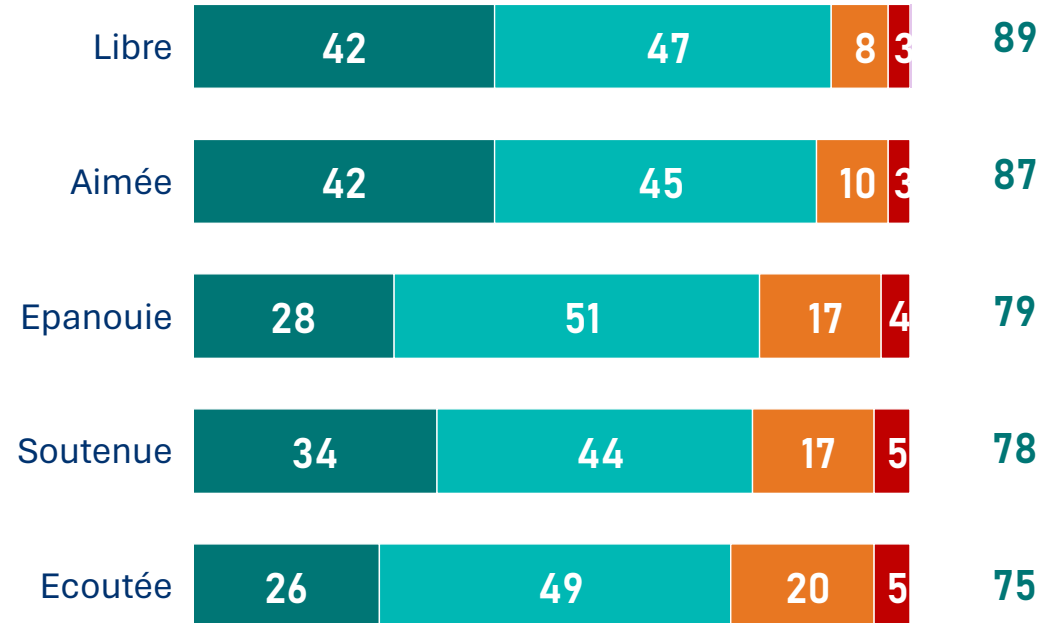
COMMENT SE SENTENT LES FEMMES DANS LEUR COUPLE ?

LE SENTIMENT D'ÊTRE LIBRE ET AIMÉE, MAIS PAS TOUJOURS SUFFISAMMENT ÉCOUTÉE ...

Question : « Dans votre vie de couple, vous sentez-vous ... ? »

Base : Femmes en couple

% OUI



OUI, TOUT À FAIT

OUI, PLUTÔT

NON, PLUTÔT PAS

NON, PAS DU TOUT

COMMENT SE SENTENT LES FEMMES DANS LEUR COUPLE ? – PAR PROFIL

Question : Dans votre vie de couple, vous sentez-vous... ?

Base : Femmes en couple

% Oui

| | TOTAL | ÂGE | | | | CATÉGORIE SOCIO-PROFESSIONNELLE | | |
|----------|-------|-----------------|-----------|-----------|----------------|---------------------------------|------------------------|------------|
| | | Moins de 35 ans | 35-44 ans | 45-59 ans | 60 ans et plus | Cadres et prof. inter | Ouvrières et employées | Retraitées |
| Libre | 89 | 89 | 83 | 88 | 92 | 89 | 85 | 93 |
| Aimée | 87 | 90 | 84 | 89 | 86 | 89 | 86 | 87 |
| Epanouie | 79 | 81 | 72 | 77 | 81 | 79 | 79 | 81 |
| Soutenue | 78 | 77 | 75 | 80 | 79 | 82 | 76 | 79 |
| Ecoutée | 75 | 80 | 65 | 75 | 77 | 78 | 73 | 77 |

LA RÉPARTITION DES TÂCHES QUOTIDIENNES AU SEIN DU COUPLE

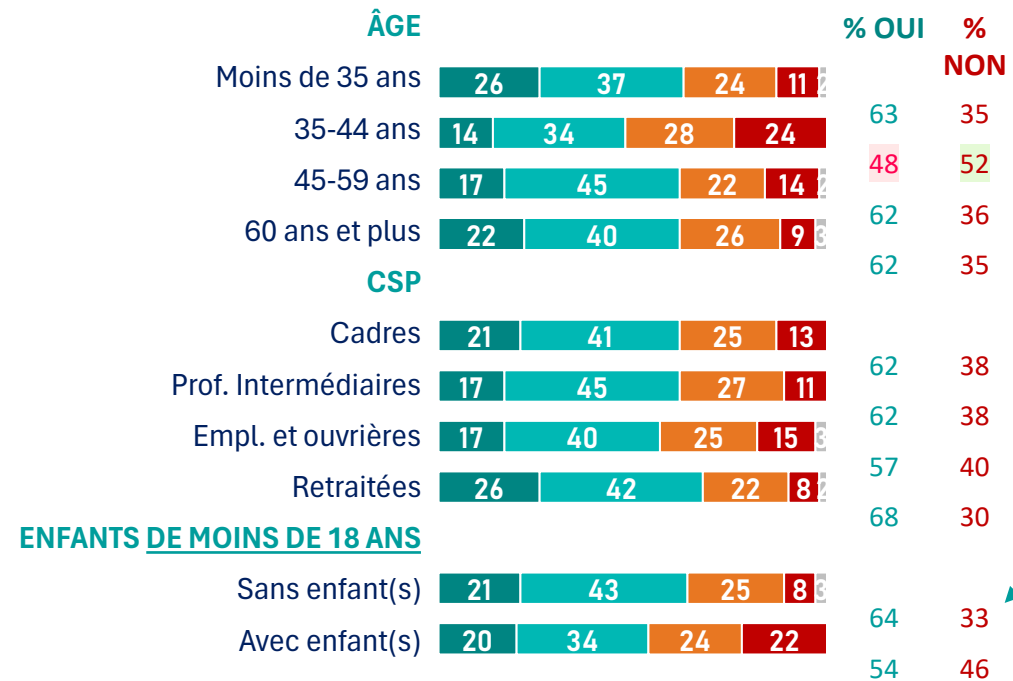
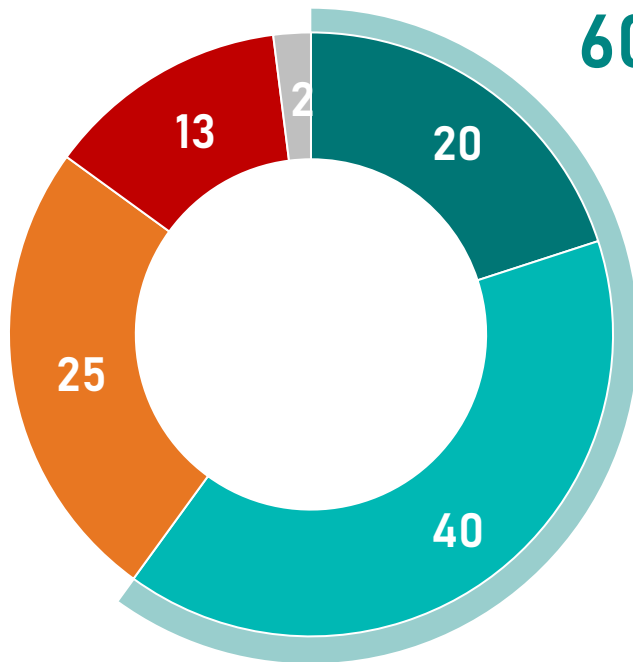
SI LA PLUPART DES FEMMES SE DISENT LIBRES ET ÉPANOUIES DANS LEUR COUPLE, PRÈS DE DEUX SUR CINQ CONSIDÈRENT QUE LES TÂCHES NE SONT PAS ÉQUITABLEMENT RÉPARTIES AVEC LEUR CONJOINT...

Question : « Avez-vous le sentiment que les tâches quotidiennes sont équitablement réparties dans votre foyer ? »

Base : Femmes en couple

% NON
38

% OUI
60



... un sentiment partagé aussi bien par les jeunes que les plus âgées, et éprouvé par près de la moitié des femmes ayant des enfants

OUI, TOUT À FAIT

OUI, PLUTÔT

NON, PLUTÔT PAS

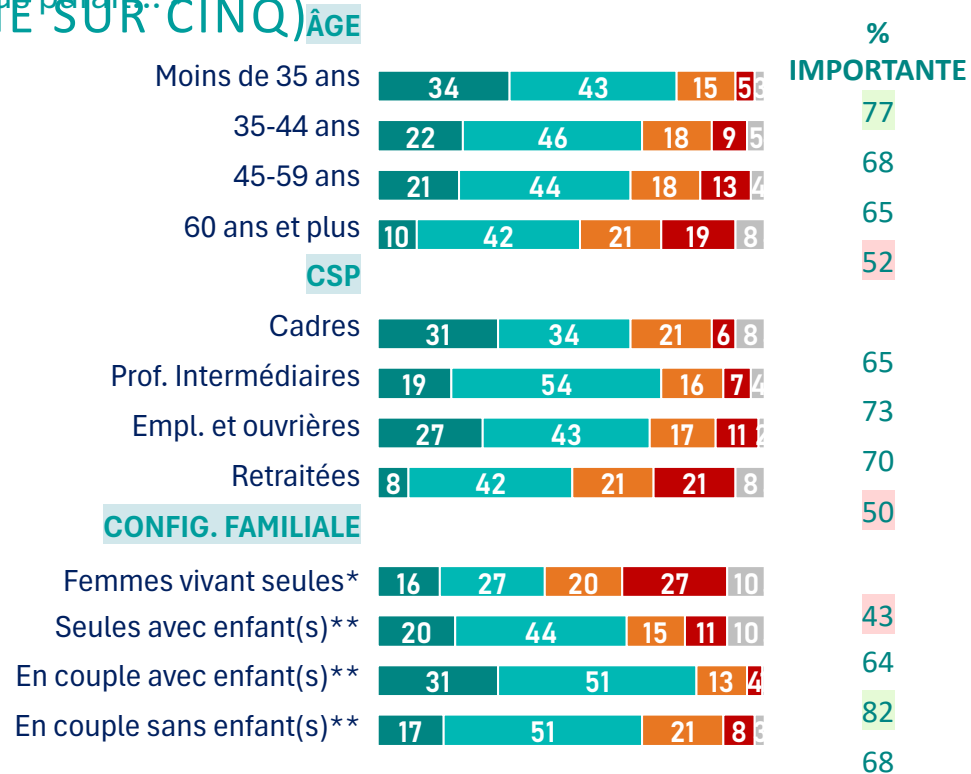
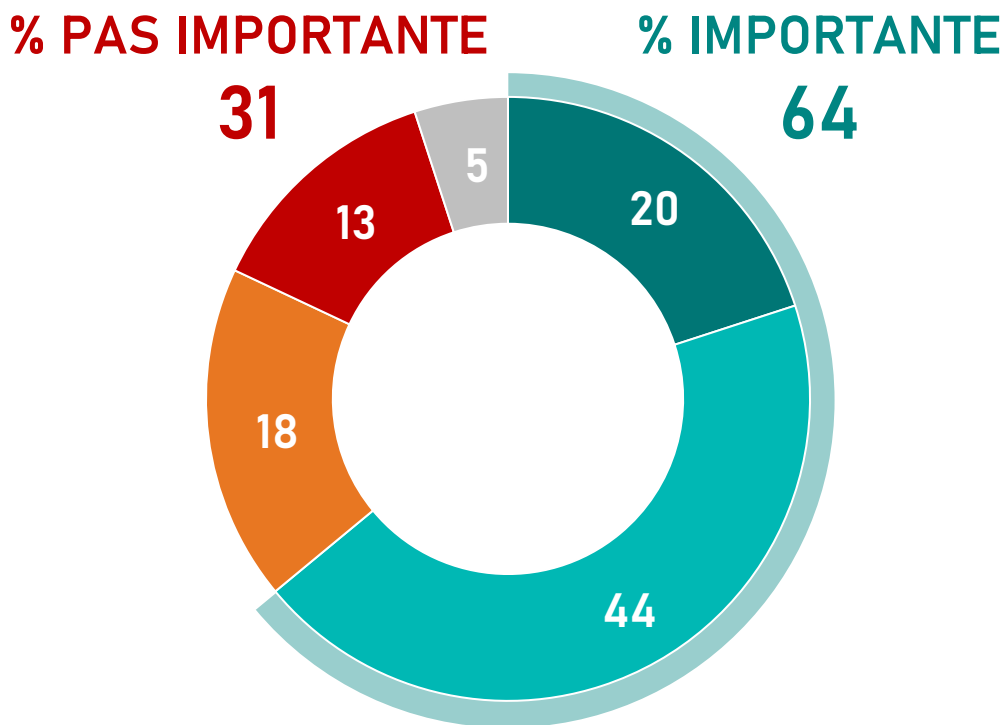
NON, PAS DU TOUT

NE SE PRONONCE PAS

L'IMPORTANCE DE LA SEXUALITÉ POUR L'ÉPANOUISSEMENT DES FEMMES

UNE LARGE MAJORITÉ DE FEMMES CONSIDÈRE LA SEXUALITÉ COMME IMPORTANTE POUR SON ÉPANOUISSEMENT (VOIRE ESSENTIELLE POUR UNE SUR CINQ)

Question : « Personnellement, pour votre épanouissement, la sexualité vous paraît... »
Base : Ensemble

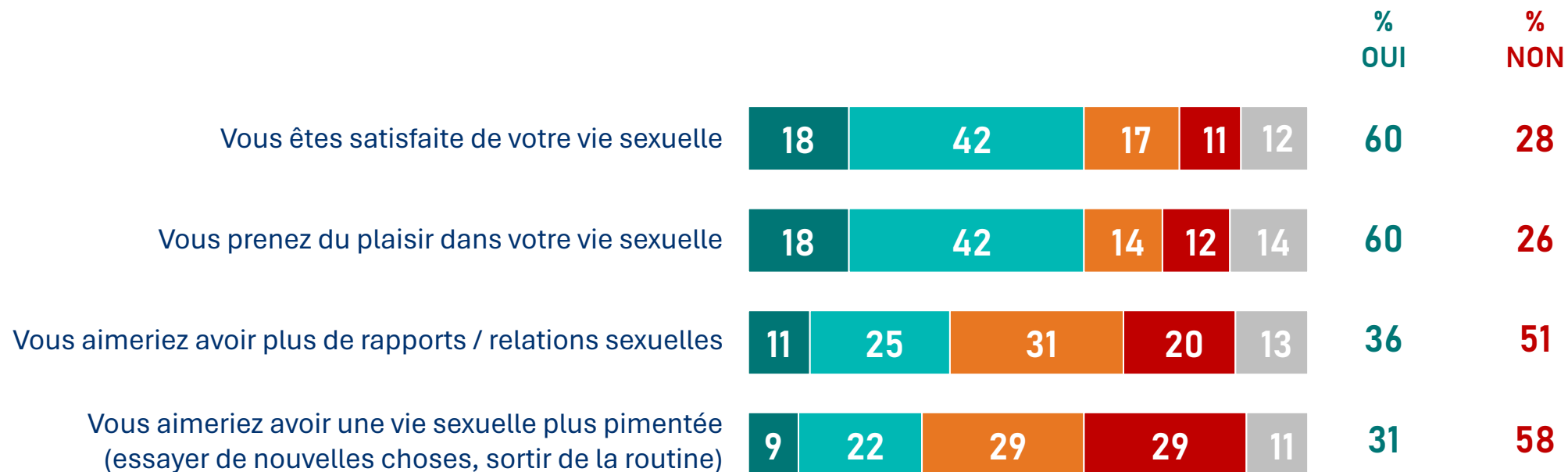


L'ÉTAT D'ESPRIT DES FEMMES VIS-À-VIS DE LEUR VIE SEXUELLE

UNE MAJORITÉ DE FEMMES SATISFAITES DE LEUR VIE SEXUELLE

Question : « Personnellement, diriez-vous que... »

Base : Ensemble



OUI, TOUT À FAIT

OUI, PLUTÔT

NON, PLUTÔT PAS

NON, PAS DU TOUT

VOUS NE SOUHAITEZ PAS RÉPONDRE

L'ÉTAT D'ESPRIT DES FEMMES VIS-À-VIS DE LEUR VIE SEXUELLE - PAR PROFIL

UNE SATISFACTION PLUS IMPORTANTE CHEZ FEMMES EN COUPLE, MAIS DES ENVIES DE CHANGEMENT PARTAGÉES AUSSI BIEN PAR LES FEMMES EN COUPLE QUE PAR LES CÉLIBATAIRES

Question : « Personnellement, diriez-vous que... »

Base : Ensemble

| % Oui | TOTAL | ÂGE | | | | CATÉGORIE SOCIO-PROFESSIONNELLE | | | STATUT CONJUGAL | |
|--|-------|-----------------|-----------|-----------|----------------|---------------------------------|------------------------|------------|-----------------|---------------|
| | | Moins de 35 ans | 35-44 ans | 45-59 ans | 60 ans et plus | Cadres et prof. inter | Ouvrières et employées | Retraitées | En couple | Pas en couple |
| Vous êtes satisfaite de votre vie sexuelle | 60 | 65 | 54 | 61 | 59 | 63 | 61 | 57 | 66 | 50 |
| Vous prenez du plaisir dans votre vie sexuelle | 60 | 65 | 60 | 62 | 55 | 63 | 63 | 53 | 67 | 46 |
| Vous aimeriez avoir plus de rapports / relations sexuelles | 36 | 49 | 45 | 36 | 21 | 40 | 43 | 22 | 36 | 34 |
| Vous aimeriez avoir une vie sexuelle plus pimentée (essayer de nouvelles choses, sortir de la routine) | 31 | 50 | 38 | 30 | 14 | 38 | 38 | 13 | 33 | 27 |

| | TOTAL | CONFIGURATION FAMILIALE | | | | IMPORTANCE DE LA SEXUALITÉ POUR SON ÉPANOUISSEMENT | | | |
|--|-------|-------------------------|------------------------------|---------------------------------|----------------------------------|--|---------------------------------|------------|--------------|
| | | Femmes vivant seules* | Mères seules avec enfant(s)* | Mères en couple avec enfant(s)* | Femmes en couple sans enfant(s)* | Essentielle | Importante mais pas essentielle | Secondaire | Sans intérêt |
| Vous êtes satisfaite de votre vie sexuelle | 60 | 49 | 53 | 67 | 66 | 76 | 67 | 49 | 49 |
| Vous prenez du plaisir dans votre vie sexuelle | 60 | 44 | 54 | 69 | 67 | 81 | 73 | 42 | 25 |
| Vous aimeriez avoir plus de rapports / relations sexuelles | 36 | 30 | 48 | 43 | 32 | 58 | 37 | 26 | 18 |
| Vous aimeriez avoir une vie sexuelle plus pimentée (essayer de nouvelles choses, sortir de la routine) | 31 | 23 | 39 | 45 | 25 | 57 | 32 | 21 | 10 |

PARTIE 7 RÉSOLUTIONS POUR L'ANNÉE 2024

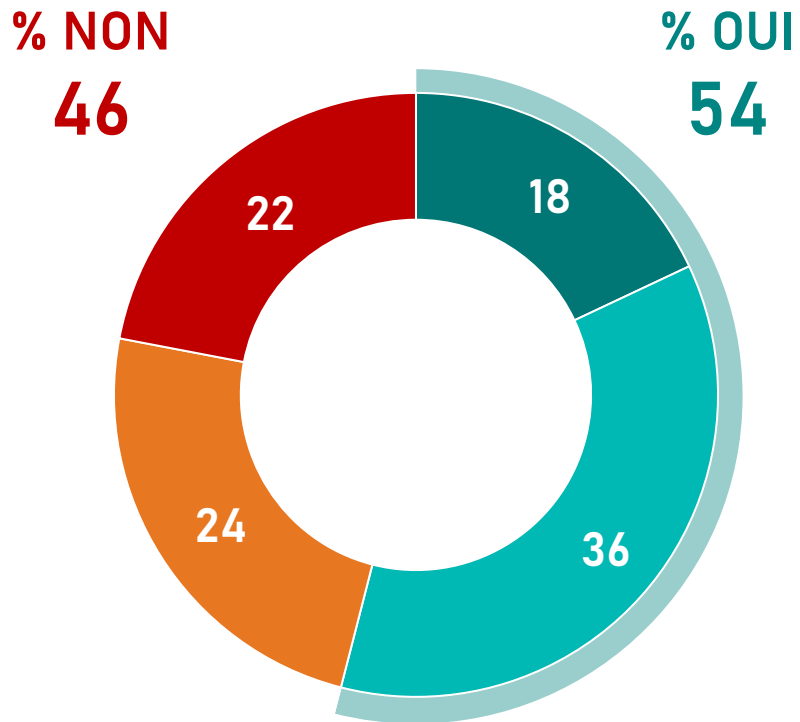


LA PRISE DE RÉOLUTIONS POUR L'ANNÉE 2024

LA MAJORITÉ DES FEMMES AIMERAIT APPORTER DES CHANGEMENTS À SA VIE EN 2024, MAIS PLUS D'UN TIERS N'EST PAS CERTAINE D'Y PARVENIR

Question : « Pour 2024, avez-vous pris la décision d'apporter des changements dans votre vie ? »

Base : Ensemble



| | ÂGE | | | | % OUI |
|----------------------------|-------------------|----|----|----|-------|
| Moins de 35 ans | 29 | 44 | 17 | 10 | 73 |
| 35-44 ans | 29 | 38 | 23 | 10 | 67 |
| 45-59 ans | 15 | 39 | 24 | 22 | 54 |
| 60 ans et plus | 7 | 29 | 29 | 35 | 36 |
| | CSP | | | | |
| Cadres | 28 | 40 | 16 | 16 | 68 |
| Prof. Intermédiaires | 19 | 42 | 26 | 13 | 61 |
| Empl. et ouvrières | 22 | 40 | 21 | 17 | 62 |
| Retraitées | 5 | 28 | 30 | 37 | 33 |
| | CONFIG. FAMILIALE | | | | |
| Femmes vivant seules* | 18 | 37 | 22 | 23 | 55 |
| Seules avec enfant(s)** | 22 | 49 | 21 | 8 | 71 |
| En couple avec enfant(s)** | 23 | 40 | 22 | 15 | 63 |
| En couple sans enfant(s)** | 14 | 32 | 27 | 27 | 46 |

OUI, ET VOUS ÊTES DÉCIDIÉE À LES FAIRE

OUI, MAIS VOUS N'ÊTES PAS CERTAINE D'Y ARRIVER

NON, VOUS N'ÊTES PAS ENCORE PRÊTRE POUR CHANGER DE VIE

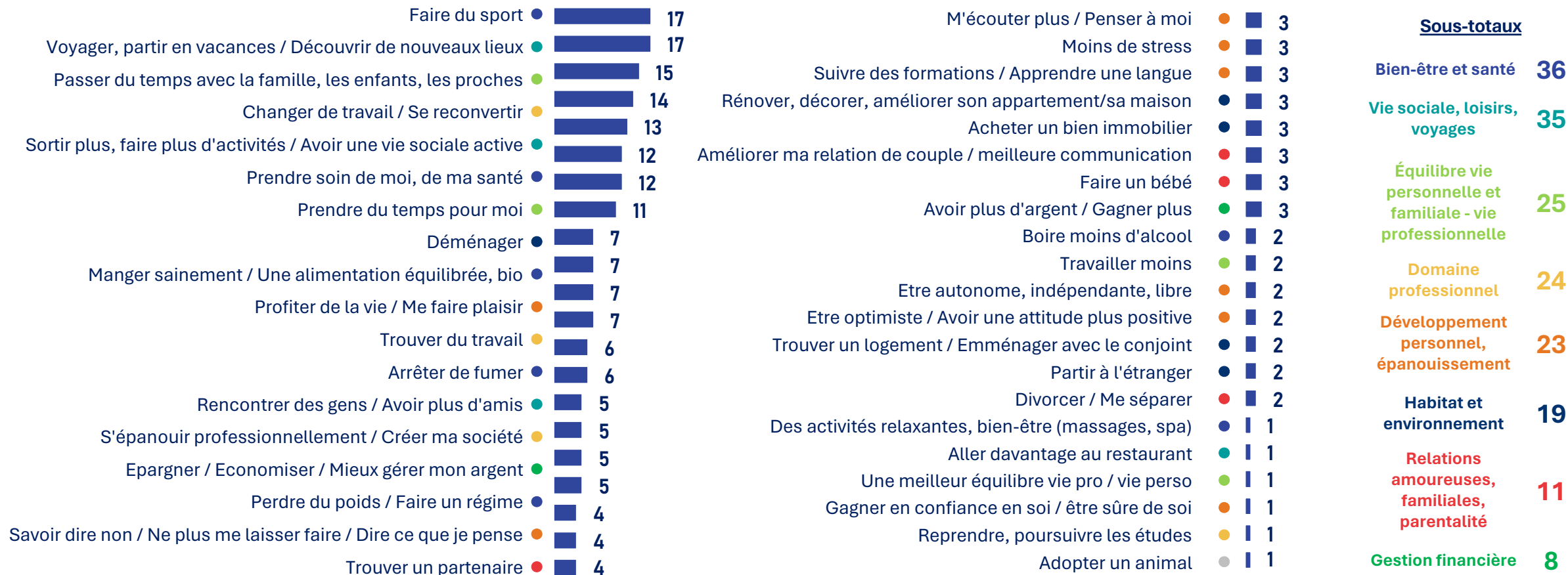
NON, VOUS N'AVEZ RIEN BESOIN DE CHANGER

CE QUE LES FEMMES PRÉVOIENT DE CHANGER DANS LEUR VIE EN 2024

Question : « Et concrètement, quels changements avez-vous pris la décision d'apporter dans votre vie ? »

Question ouverte, réponses spontanées - Base : Femmes ayant prévu d'apporter des changements à leur vie en 2024

% reconstruits à partir d'une codification manuelle des réponses, **plusieurs réponses possibles par répondante**



CE QUE LES FEMMES PRÉVOIENT DE CHANGER DANS LEUR VIE EN 2024

Question : « Et concrètement, quels changements avez-vous pris la décision d'apporter dans votre vie ? »

Question ouverte, réponses spontanées - Base : Femmes ayant prévu d'apporter des changements à leur vie en 2024

Extrait de réponses



« 1. M'épanouir professionnellement dans tous mes nouveaux projets
2. Accueillir mes émotions sainement
3. Refaire la peinture de tout mon appartement »
femme de 39 ans, profession indépendante, vivant dans le Rhône (69)

« 1. Déménager
2. Changer le boulot
3. Avoir un bébé »

femme de 33 ans, cadre supérieure, vivant dans le Bouches-du-Rhône (13)

« 1. M'occuper plus de moi
2. Trouver de nouveaux amis
3. Faire plus de sport »
femme de 59 ans, employée, vivant dans le Nord (59)

« 1. Avoir plus confiance en moi
2. Être moins casanière »
femme de 34 ans, employée vivant dans le Cher (18)

« 1. Divorcer
2. Rester seule
3. Etre libre »
femme de 67 ans, retraitée, vivant dans le Val-d'Oise (95)

« 1. Gagner plus d'argent
2. Faire des rencontres »
femme de 33 ans, employée vivant dans le Seine-et-Marne (77)

« 1. Je voudrais être moins stressée et profiter des bons moments.
2. J'aimerais aussi m'inscrire à l'aquagym
3. Visiter des pays lointains »
femme de 65 ans, retraitée, vivant dans le Savoie (73)

« 1. Arrêter de fumer, 2. Avoir un enfant, 3. Avoir plus de temps pour moi »
femme de 33 ans, employée, vivant dans le Alpes-Maritimes (6)

« 1. Plus de temps pour moi-même 2. Faire plus d'escapades en amoureux »
femme de 73 ans, retraitée vivant dans le SEINE-MARITIME (76)

« 1. Avoir une meilleure hygiène de vie moins d'alcool et plus d'activités sportives 2.
Faire plus d'économie 3. Prendre soin de moi »
femme de 43 ans, employée, vivant dans le Pas-de-Calais (62)

« Trouver 1 amoureux ! Tout est résumé »
femme de 77 ans, retraitée et divorcée vivant dans le VIENNE (86)

LES PRINCIPAUX ENSEIGNEMENTS

LES PRINCIPAUX ENSEIGNEMENTS DE L'ÉTUDE

De manière générale, les femmes se disent satisfaites des différents aspects de leur vie. A titre d'exemple, près de deux tiers des actives sont satisfaites de leur vie professionnelle, près de 4 femmes avec un partenaire sur 5 se sentent épanouies dans leur couple et 60% sont satisfaites de leur vie sexuelle.

Toutefois, elles en veulent plus. Elles expriment l'envie d'apporter des changements à leur vie (qu'ils soient légers ou radicaux), en particulier dans leur vie professionnelle (41%) mais aussi dans leur vie de mère (21%), leur couple (23%) et leur sexualité (25%). La majorité a d'ailleurs déjà pris de nouvelles résolutions pour 2024 (54%).

Pour autant, conscientes des nombreuses limites qui les empêchent d'avancer, seules 18% sont confiantes dans leur capacité à mener à bien ces changements :

- Alors que la santé est la **première préoccupation des femmes** (59% la placent dans le top 3 de leurs préoccupations), **nombre d'entre elles déclarent ne pas avoir un accès suffisant aux soins de santé** (35%, soit plus d'une sur trois). **Les employées et ouvrières ainsi que les femmes vivant dans des zones rurales sont les plus touchées par cette situation** (les premières principalement pour des questions financières, les secondes principalement en raison du manque d'offre là où elles vivent).
- De même, alors que la **deuxième préoccupation la plus citée par les femmes est « l'avenir de ses enfants et de ses petits-enfants »** (48% la placent dans le top 3 de leurs préoccupations), **les mères ont tendance à estimer qu'elles n'en font pas assez pour leurs enfants**. Plus de deux sur cinq estiment qu'elles ne leur consacrent pas assez de temps tandis que seules 5% estiment qu'elles leur en consacrent trop.
- Les mamans, et plus généralement les femmes n'ayant pas atteint l'âge de la retraite, **considèrent également qu'elles manquent de temps pour elle-même** (c'est le cas de 50% des actives et 61% des femmes avec des enfants). **Elles semblent ainsi tiraillées entre l'envie d'en faire plus pour leurs proches, et le besoin de penser aussi à elles-mêmes.**
- Face à ces problématiques, certaines femmes en couple **aimeraient davantage compter sur leur partenaire**. Si la plupart des femmes se disent épanouies dans leur couple et se sentent aimées (79% et 87%), le soutien de leur partenaire sur le plan émotionnel et dans la gestion du foyer est moins évident. Un quart ne se sentent pas écoutées (25%) et près de deux sur cinq estiment que la répartition des tâches n'est pas équitable dans leur foyer (39%).
- Une autre préoccupation des femmes est celle de la **sexualité, que la majorité considère importante pour son épanouissement personnel** (64%). Sur ce sujet elles se disent plutôt satisfaites (60%), même si certaines reconnaissent qu'elles aimeraient essayer de nouvelles expériences (31%) ou avoir une vie sexuelle plus active (36%).
- La **troisième préoccupation des femmes est leur pouvoir d'achat** (47% la placent dans le top 3 de leurs préoccupations). De fait, si les femmes sont épanouies dans leur vie professionnelle (65%), ou leur retraite pour les plus âgées (81%), elles estiment qu'elles ne sont pas rémunérées correctement (55% des actives et 60% des retraitées).
- Ce sentiment de ne pas être considéré à sa juste valeur dans le monde professionnel s'accompagne d'ailleurs de critiques vis-à-vis des avancées en matière d'égalité professionnelle femme-homme (56% jugent ces avancées insatisfaisantes).

ANNEXES

FIABILITÉ DES RÉSULTATS

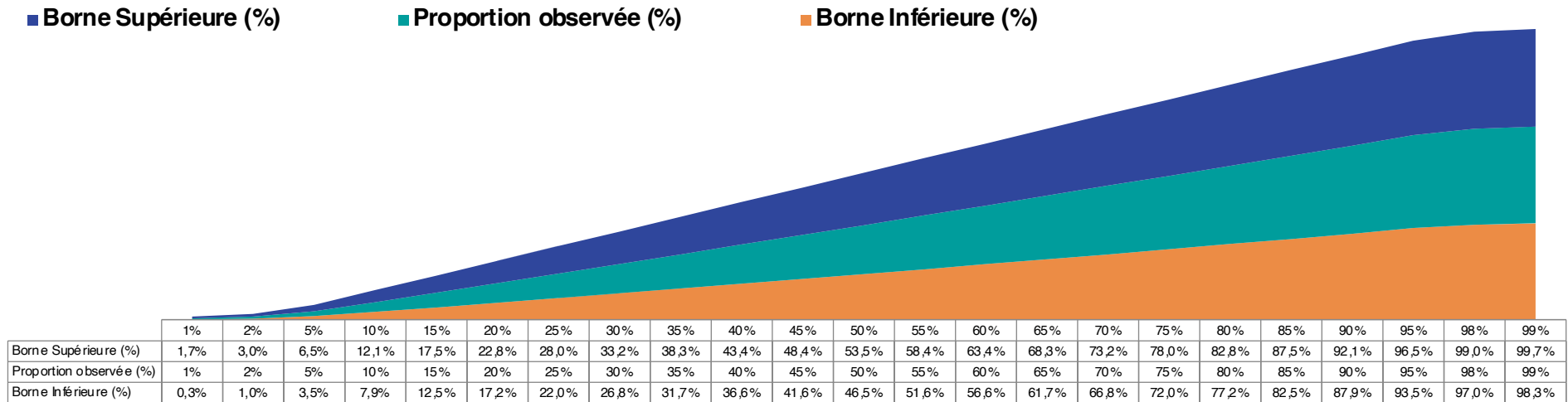


Feuille de calcul

En l'occurrence s'agissant de cette étude :

- Intervalle de confiance : **95%**
- Taille d'échantillon : **800**

Les proportions observées sont comprises entre :



NOS ENGAGEMENTS



Codes professionnels, certification qualité, conservation et protection des données

Ipsos est membre des organismes professionnels français et européens des études de Marché et d'Opinion suivants :

- **SYNTEC** (www.syntec-etudes.com), Syndicat professionnel des sociétés d'études de marché en France
- **ESOMAR** (www.esomar.org), European Society for Opinion and Market Research,

Ipsos France s'engage à appliquer **le code ICC/ESOMAR** des études de Marché et d'Opinion. Ce code définit les règles déontologiques des professionnels des études de marché et établit les mesures de protection dont bénéficient les personnes interrogées.

Ipsos France s'engage à respecter les lois applicables. Ipsos a désigné un Data Protection Officer et a mis place un plan de conformité au Règlement Général sur la Protection des Données (Règlement (UE) 2016/679). Pour plus d'information sur notre politique en matière de protection des données personnelles : <https://www.ipsos.com/fr-fr/confidentialite-et-protection-des-donnees-personnelles>

La durée de conservation des données personnelles des personnes interviewées dans le cadre d'une étude est, à moins d'un engagement contractuel spécifique :



- de 12 mois suivant la date de fin d'une étude Ad Hoc
- de 36 mois suivant la date de fin de chaque vague d'une étude récurrente

Ipsos France est certifiée **ISO 20252 : Market Research par AFNOR Certification**



- Ce document est élaboré dans le respect de ces codes et normes internationales. Les éléments techniques relatifs à l'étude sont présents dans le descriptif de la méthodologie ou dans la fiche technique du rapport d'étude.
- Cette étude a été réalisée dans le respect de ces codes et normes internationales

FIABILITÉ DES RÉSULTATS : ÉTUDES AUTO-ADMINISTRÉES ONLINE

La fiabilité globale d'une enquête est le résultat du contrôle de toutes les composantes d'erreurs, c'est pourquoi Ipsos impose des contrôles et des procédures strictes à toutes les phases d'une étude.

EN AMONT DU RECUEIL

- **Echantillon** : structure et représentativité
- **Questionnaire** : le questionnaire est rédigé en suivant une norme de rédaction comprenant 12 standards obligatoires. Il est relu et validé par un niveau senior puis envoyé au client pour validation finale. La programmation (ou script du questionnaire) est testée par au moins 2 personnes puis validée.

LORS DU RECUEIL

- **Échantillonnage** : Ipsos impose des règles d'exploitation très strictes de ses bases de tirages afin de maximiser le caractère aléatoire de la sélection de l'échantillon: tirage aléatoire, taux de sollicitation, taux de participation, abandon en cours, hors cible...

- **Suivi du terrain** : La collecte est suivie et contrôlée (lien exclusif ou contrôle de l'adresse IP, pénétration, durée d'interview, cohérence des réponses, suivi du comportement du panéliste, taux de participation, nombre de relances,...).

EN AVAL DU RECUEIL

- Les résultats sont analysés en respectant les méthodes d'analyses statistiques (intervalle de confiance versus taille d'échantillon, tests de significativité). Les premiers résultats sont systématiquement contrôlés versus les résultats bruts issus de la collecte. La cohérence des résultats est aussi contrôlée (notamment les résultats observés versus les sources de comparaison en notre possession).
- Dans le cas d'une pondération de l'échantillon (méthode de calage sur marges), celle-ci est contrôlée par les équipes de traitement (DP) puis validée par les équipes études.

FICHE TECHNIQUE

Étude CAWI sur panel IIS



ÉCHANTILLON

- **Population cible** : femmes âgées de 18 ans et plus
- **Tirage de l'échantillon** : échantillon constitué par tirage aléatoire dans la base des panélistes éligibles pour l'étude.
- **Critères et sources de représentativité** : âge sur 4 tranches, catégorie socio-professionnelle, région, catégorie d'agglomération



TRAITEMENTS DES DONNÉES

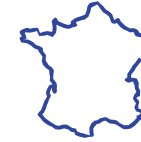
- Echantillon pondéré
- Méthode de pondération utilisée : méthode de calage sur marges
- Critères de pondération : âge, PCS, région et catégorie d'agglomération



COLLECTE DE DONNÉES

- **Dates de terrain** : su 14 au 18 décembre
- **Taille de l'échantillon final** : 800 individus
- **Mode de recueil** : On line sur panel IIS
- **Type d'incentive** : Programme de fidélisation avec système de récompense par cumul de points pour les panélistes
- **Méthodes de contrôle de la qualité des réponses**: surveillance des comportements de réponse des panélistes (Repérage des réponses trop rapides ou négligées (cochées en ligne droite ou zig zag par exemple))
- Contrôle de l'IP et cohérence des données démographiques.
- Les données seront conservées 12 mois

Organisation (Étude sur panel online)



LES ACTIVITÉS CONDUITES OU COORDONNÉES PAR LES ÉQUIPES IPSOS EN FRANCE

- Design et méthodologie
- Elaboration du questionnaire / validation du scripting
- Coordination de la collecte
- Coordination de la codification et validation du plan de codes
- Traitement des données
- Validation des analyses statistiques
- Elaboration du rapport d'étude
- Conception de la présentation des résultats
- Mise en forme des résultats
- Présentation orale
- Analyses et synthèse



LES ACTIVITÉS RÉALISÉES PAR LES ÉQUIPES IPSOS LOCALES EXPERTES DE L'ACTIVITÉ

- Scripting
- Echantillonnage
- Emailing
- Collecte des données en France
- Traitement des données

FIABILITÉ DES RÉSULTATS : ÉTUDES AUTO-ADMINISTRÉES ONLINE

La fiabilité globale d'une enquête est le résultat du contrôle de toutes les composantes d'erreurs, c'est pourquoi Ipsos impose des contrôles et des procédures strictes à toutes les phases de l'étude.

EN AMONT DU RECUEIL

- **Echantillon** : structure et représentativité
- **Questionnaire** : le questionnaire est rédigé en suivant un processus de rédaction comprenant 12 standards obligatoires. Il est relu et validé par un niveau senior puis envoyé au client pour validation finale. La programmation (ou script du questionnaire) est testée par au moins 2 personnes puis validée.

LORS DU RECUEIL

- **Echantillonnage** : Ipsos impose des règles d'exploitation très strictes de ses bases de tirages afin de maximiser le caractère aléatoire de la sélection de l'échantillon: tirage aléatoire, taux de sollicitation, taux de participation, abandon en cours, hors cible...
- **Suivi du terrain** : La collecte est suivie et contrôlée (pénétration, durée d'interview, cohérence des réponses, suivi du comportement du répondant, taux de participation, nombre de relances,...).

- **Suivi du terrain** : La collecte est suivie et contrôlée (pénétration, durée d'interview, cohérence des réponses, suivi du comportement du répondant, taux de participation, nombre de relances,...).

EN AVAL DU RECUEIL

- Les résultats sont analysés en respectant les méthodes d'analyses statistiques (intervalle de confiance versus taille d'échantillon, tests de significativité). Les premiers résultats sont systématiquement contrôlés versus les résultats bruts issus de la collecte. La cohérence des résultats est aussi contrôlée (notamment les résultats observés versus les sources de comparaison en notre possession).
- Dans le cas d'une pondération de l'échantillon (méthode de calage sur marges), celle-ci est contrôlée par les équipes de traitement (DP) puis validée par les équipes études.

A PROPOS D'IPSOS

Ipsos est l'un des leaders mondiaux des études de marché et des sondages d'opinion, présent dans 90 marchés et comptant près de 20 000 collaborateurs.

Nos chercheurs, analystes et scientifiques sont passionnément curieux et ont développé des capacités multi-spécialistes qui permettent de fournir des informations et des analyses poussées sur les actions, les opinions et les motivations des citoyens, des consommateurs, des patients, des clients et des employés. Nos 75 solutions s'appuient sur des données primaires provenant de nos enquêtes, de notre suivi des réseaux sociaux et de techniques qualitatives ou observationnelles.

Notre signature « Game Changers » résume bien notre ambition d'aider nos 5 000 clients à évoluer avec confiance dans un monde en rapide évolution.

Créé en France en 1975, Ipsos est coté à l'Euronext Paris depuis le 1er juillet 1999. L'entreprise fait partie des indices SBF 120 et Mid-60 et est éligible au service de règlement différé (SRD).

ISIN code FR0000073298, Reuters ISOS.PA, Bloomberg IPS:FP
www.ipsos.com

GAME CHANGERS

Dans un monde qui évolue rapidement, s'appuyer sur des données fiables pour prendre les bonnes décisions n'a jamais été aussi important.

Chez Ipsos, nous sommes convaincus que nos clients cherchent plus qu'un simple fournisseur de données. Ils ont besoin d'un véritable partenaire qui leur procure des informations précises et pertinentes, et les transforme en connaissances pour leur permettre de passer à l'action.

Voilà pourquoi nos experts, curieux et passionnés, délivrent les mesures les plus exactes pour en extraire l'information qui permettra d'avoir une vraie compréhension de la Société, des Marchés et des Gens.

Nous mêlons notre savoir-faire au meilleur des sciences et de la technologie, et appliquons nos quatre principes de sécurité, simplicité, rapidité et de substance à tout ce que nous produisons.

Pour permettre à nos clients d'agir avec plus de rapidité, d'ingéniosité et d'audace.

La clef du succès se résume par une vérité simple :
« **YOU ACT BETTER WHEN YOU ARE SURE*** »

*Pour prendre les bonnes décisions, il faut être sûr.