

Informe N°27

Claves Ipsos

Marzo 2024

GAME CHANGERS



ESTUDIO REALIZADO,
PATROCINADO Y PUBLICITADO
POR **IPSOS**.

Fecha de publicación: 1 abril 2024

GAME CHANGERS

Objetivos



Describir las opiniones y los comportamientos de las y los ciudadanos respecto de temas de interés para el país y para las personas, tanto como ciudadanos como clientes y/o usuarios.

Contenidos de esta edición:

- Mujeres: factores de inseguridad y violencia
- Seguridad pública en el país
- La seguridad pública en la agenda del Gobierno
- Secuestro y asesinato de ex militar venezolano Ronald Ojeda



FICHA METODOLÓGICA

Metodología 	Técnica 	Universo 	Muestra 
<ul style="list-style-type: none"> • Metodología cuantitativa. • Diseño no probabilístico de muestreo por cuotas. 	<ul style="list-style-type: none"> • Encuesta online en base a cuestionario estructurado. • Fecha de aplicación de encuestas: 18 y 19 de marzo 2024. 	<ul style="list-style-type: none"> • Hombres y mujeres de 18 años o más de todas las regiones del país. • Marco Muestral: Panel Ipsos provisto por la plataforma Ipsos.Digital 	<ul style="list-style-type: none"> • Muestra de 800 casos. En un ejercicio de simulación probabilística el margen de error sería $\pm 3,5\%$. • Ponderación de datos por macrozona, sexo, y tramo etario, según proyecciones Censo 2017, y por GSE según información AIM.

Adicionalmente, el informe Claves Ipsos inicia con los resultados de un levantamiento de 600 encuestas dirigidas a mujeres de 18 años o más a nivel nacional, aplicadas entre el 29 de febrero y el 3 de marzo del 2024, a inicios del mes de la Mujer. Los resultados se comparan con la encuesta Claves Ipsos 2020 donde también 600 mujeres respondieron.

MUESTRA PRE Y POST PONDERACIÓN

SEXO



	Sin ponderar	Ponderado
Hombres	50%	49%
Mujeres	50%	51%

EDAD



	Sin ponderar	Ponderado
18 a 29 años	29%	23%
30 a 50 años	37%	40%
51 años y +	34%	37%

ZONA



	Sin ponderar	Ponderado
RM	57%	42%
Regiones	43%	58%

GSE



	Sin ponderar	Ponderado
ABC1	27%	15%
C2	27%	15%
C3	26%	40%
D	17%	26%
E	3%	4%

* Muestra ponderada por Sexo, Edad y Zona de Residencia según proyecciones del Censo 2017. GSE según información AIM (2017).

PRINCIPALES RESULTADOS

Mujeres: factores de inseguridad y violencias

- Para las mujeres, los espacios públicos son fuente de inseguridad y esta situación es más grave que lo observado en el año 2020: 90% se siente siempre o casi siempre insegura cuando camina de noche a su casa (11 puntos más que en el 2020), 78% en el transporte público (10 puntos más que hace 4 años), 77% cuando sale de su casa al trabajo, estudio u otra actividad (15 puntos más) y 74% en eventos o lugares como bares, discotecas o conciertos (15 puntos más). Además, la inseguridad en espacios públicos es común a todas las mujeres, independientemente de su zona de residencia, edad o nivel socioeconómico.
- La inseguridad ha traído consecuencias para las mujeres: Creció en 21 puntos las mujeres que han dejado de hacer cosas solas como viajar, salir o conducir sola (de 37% a 58%), aumentó en 14 puntos las que han dejado de usar ropa que podría ser considerada como provocativa (de 27% a 41%), aumentó en 19% el evitar tomar transporte por aplicación por miedo a viajar con un desconocido (de 20% a 39%) y creció en 15 puntos el uso aparatos de defensa personal como el spray pimienta (de 11% a 26%).
- La proporción de mujeres que se reconoce como víctima de violencia física o psicológica alcanza a 57%, cifra estadísticamente similar al 2020 (55%). Sin embargo, aumentan en forma significativa las mujeres que denuncian estas violencias, pasando de 29% a 37% en 4 años.

Seguridad pública en el país

- 82% de los hombres y mujeres consultados en marzo opinan que los problemas de seguridad pública han aumentado en los últimos 12 meses.
- El principal problema en materia de seguridad pública que se identifica corresponde a asaltos, robos, portonazos y delincuencia urbana (49%). En segundo lugar, se indica a la inseguridad por incivildades (consumo de drogas, alcohol, personas durmiendo en las calles, entre otros) con 22% y tercer lugar al narcotráfico (14%).
- Los asaltos, robos y portonazos se mantienen como principal problema de inseguridad en el año 2024, pero pierden centralidad en comparación con marzo 2023, fecha en que alcanzaron el peak de menciones con 57%. Esta baja se observa entre los hombres consultados, las personas de 30 a 50 años y residentes de la Región Metropolitana.

PRINCIPALES RESULTADOS

- Se reconoce a las bandas criminales organizadas como primera fuente de problemas de seguridad pública (60%, cifra similar al 63% del año 2023), pero el insuficiente control en la fronteras o migración aumenta de 52% a 57%, como segunda fuente de origen. En tercer lugar, se indica al narcotráfico (55%).
- La identificación de fuentes del problema de seguridad pública en el país es transversal a los diversos segmentos de la muestra, pero en el caso de los GSE C3 y D, los más bajos, se incluye también al desempleo (25%) y a la pobreza (22%) como origen de problemas de inseguridad.

La seguridad pública en la agenda del Gobierno

- Gobierno (74%), Tribunales de Justicia (65%) y Carabineros y PDI (57%) son indicados como principales responsables para enfrentar problemas de seguridad pública.
- Respecto de la priorización de temas que se le solicita al Gobierno, 63% indica en primer lugar a la delincuencia (7 puntos más que hace un año), 32% a la llegada de migrantes (9 puntos más), 27% a salud (cifra similar al 2023), 27% a narcotráfico (8 puntos más) y 24% a corrupción (15 puntos más, siendo el aspecto con mayor crecimiento en la agenda).
- Aumenta la percepción de prioridad que el Gobierno le estaría dando a la seguridad pública como tema muy prioritario (de 33% en 2023 a 38% el 2024).

Secuestro y asesinato de ex militar venezolano Ronald Ojeda

- 50% opina que el hecho confirma la gravedad de la presencia de bandas organizadas en el país, por sobre otras consecuencias como poner en duda la soberanía de Chile (17%), reforzar relación entre delincuencia y migración (11%) o generar un conflicto con Venezuela (8%).
- Sólo 49% cree que la policía chilena tiene la capacidad para prevenir, investigar o resolver casos como el secuestro y muerte del ex militar venezolano.

MUJERES:

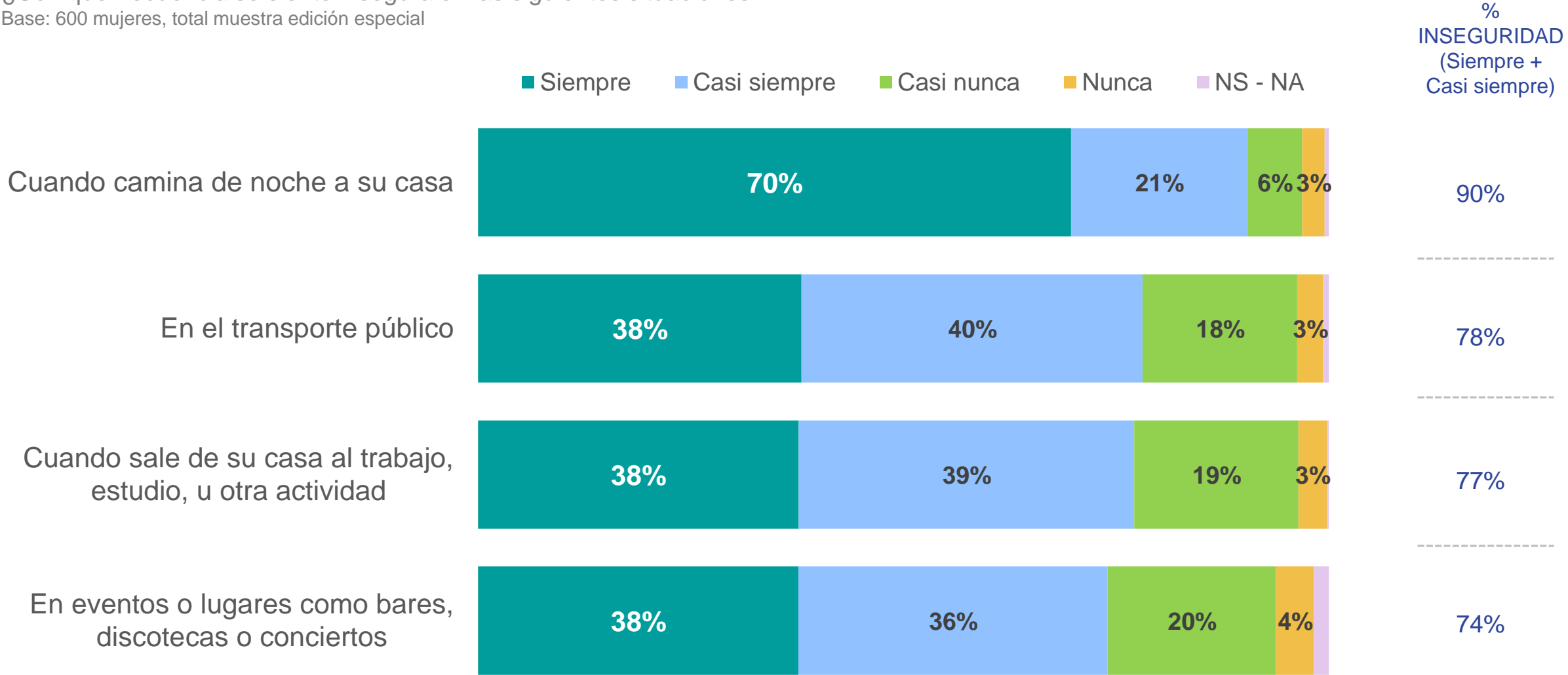
**FACTORES DE
INSEGURIDAD Y
VIOLENCIAS**

1

LAS MUJERES OBSERVAN A LOS ESPACIOS PÚBLICOS COMO INSEGUROS. Y LA INSEGURIDAD SE AGRAVA EN LA NOCHE

¿Con qué frecuencia se siente insegura en las siguientes situaciones?

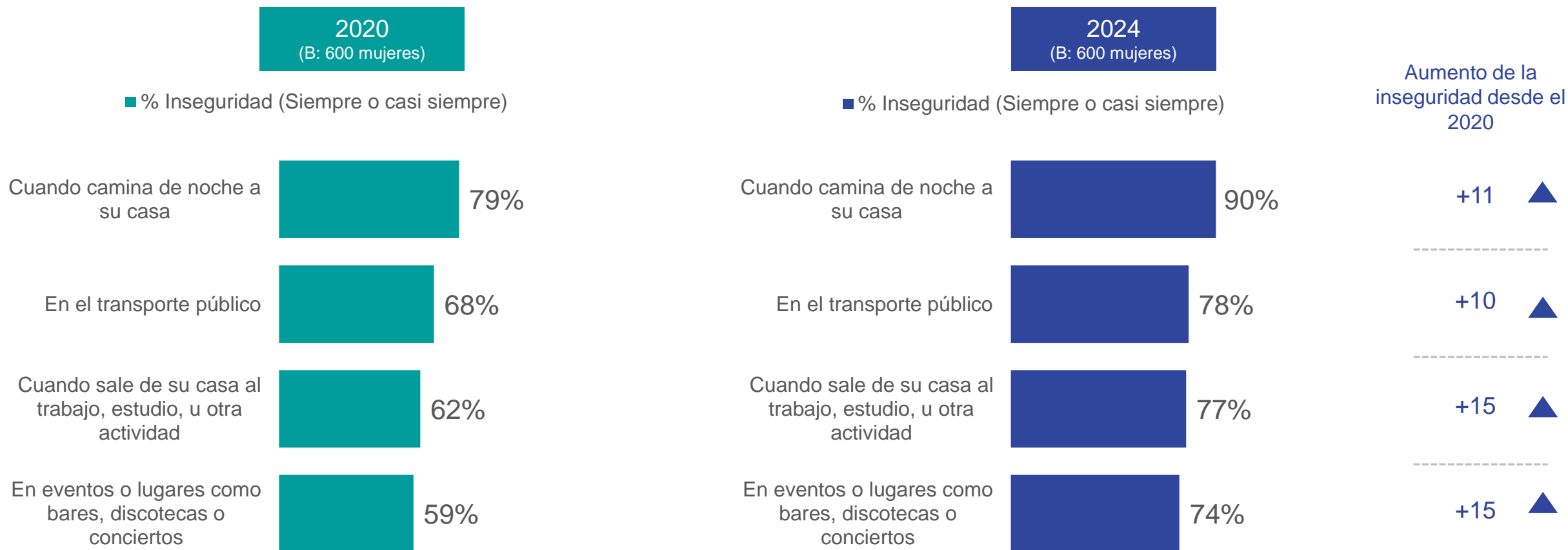
Base: 600 mujeres, total muestra edición especial



DESDE EL 2020 AUMENTA LA INSEGURIDAD DE LAS MUJERES EN ESPACIOS PÚBLICOS, ESPECIALMENTE EN TRAYECTOS Y LUGARES DE ENTRETENIMIENTO

¿Con qué frecuencia se siente insegura en las siguientes situaciones?

Base: 600 mujeres, total muestra edición especial



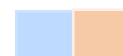
Diferencia significativa a nivel de confianza del 95% entre mediciones

LA INSEGURIDAD EN ESPACIOS PÚBLICOS ES COMPARTIDA A NIVEL NACIONAL, ENTRE TODAS LAS MUJERES, INDEPENDIEMENTE DE LA EDAD O NIVEL SOCIOECONÓMICO

¿Con qué frecuencia se siente insegura en las siguientes situaciones?

Base: 600 mujeres, total muestra edición especial

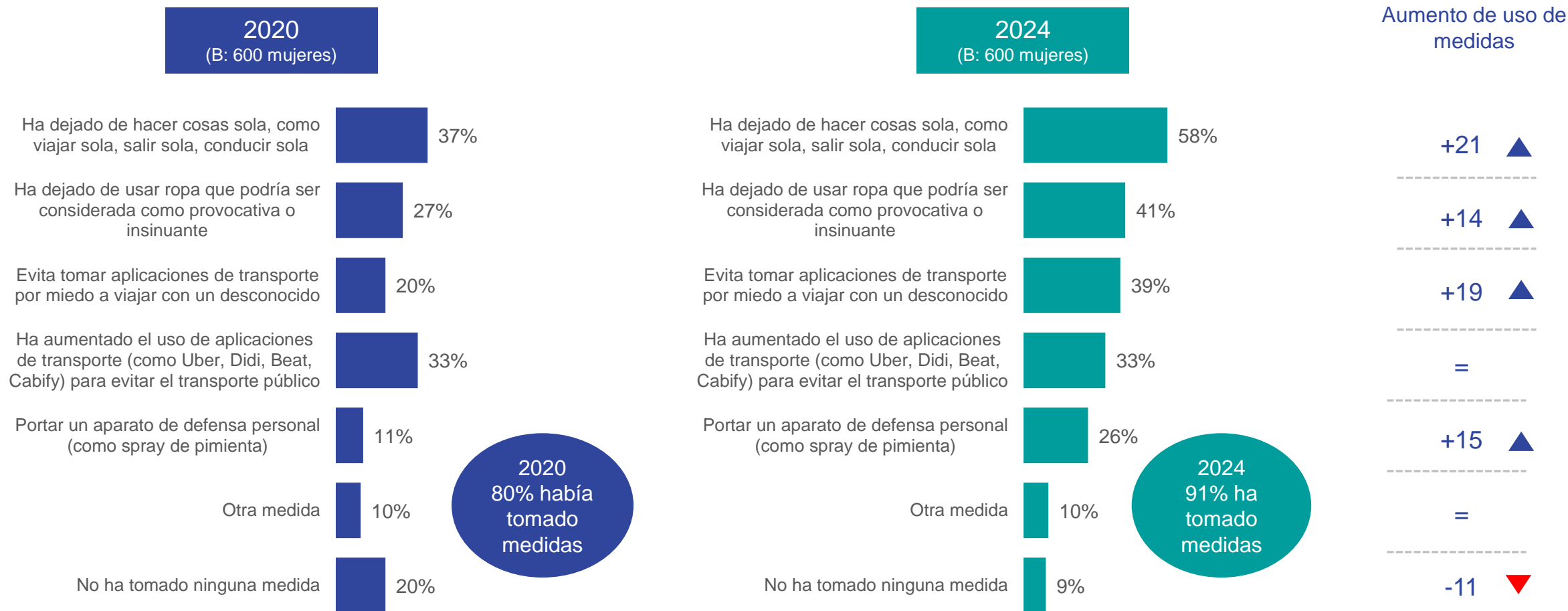
% INSEGURIDAD (Siempre + Casi siempre)	Total	Zona		Edad				GSE			
		Santiago	Regiones	18 a 35	36 a 45	45 a 55	56 a 65	C1	C2	C3	D
	600	337	263	264	93	100	143	174	166	126	110
Quando camina de noche a su casa	90%	89%	91%	92%	86%	90%	90%	94%	89%	90%	90%
En el transporte público	78%	79%	77%	84%	73%	80%	69%	78%	74%	85%	81%
Quando sale de su casa al trabajo, estudio, u otra actividad	77%	79%	76%	79%	73%	80%	74%	74%	78%	81%	77%
En eventos o lugares como bares, discotecas o conciertos	74%	75%	73%	80%	65%	76%	66%	69%	74%	76%	76%

 Valor significativamente mayor o menor entre segmentos, a nivel de confianza del 95%

LA INSEGURIDAD HA TRAÍDO CONSECUENCIAS PARA LAS MUJERES: SE TRASLADAN ACOMPAÑADAS, HAN CAMBIADO LA ROPA, EVITAN APP DE TRANSPORTE Y ESTÁN USANDO SPRAY PIMIENTA

De las siguientes conductas, ¿Acostumbra usted alguna de ellas para cuidar su seguridad? RESPUESTA MÚLTIPLE

Base: 600 mujeres, total muestra edición especial



Diferencia significativa a nivel de confianza del 95% entre mediciones



TRASLADARSE ACOMPAÑADA ES UNA MEDIDA ADOPTADA DE MANERA TRANSVERSAL INDEPENDIEMENTE DEL LUGAR DE RESIDENCIA, EDAD O NIVEL SOCIOECONÓMICO

De las siguientes conductas, ¿Acostumbra usted alguna de ellas para cuidar su seguridad? RESPUESTA MÚLTIPLE

Base: 600 mujeres, total muestra edición especial

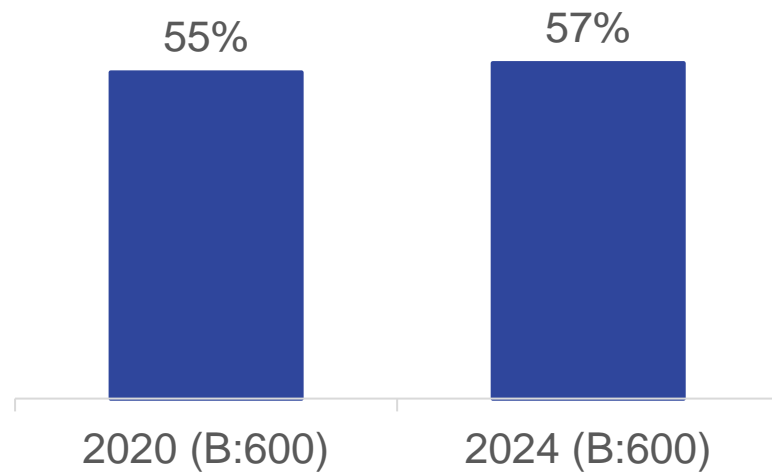
% USA LA MEDIDA DE SEGURIDAD	Total	Zona		Edad				GSE			
		Santiago	Regiones	18 a 35	36 a 45	45 a 55	56 a 65	C1	C2	C3	D
	600	337	263	264	93	100	143	174	166	126	110
Ha dejado de hacer cosas sola, como viajar sola, salir sola, conducir sola	58%	58%	58%	58%	60%	63%	55%	57%	63%	58%	56%
Ha dejado de usar ropa que podría ser considerada como provocativa o insinuante	41%	42%	39%	53%	37%	39%	20%	41%	38%	44%	43%
Evita tomar aplicaciones de transporte por miedo a viajar con un desconocido	39%	39%	40%	40%	41%	38%	37%	40%	43%	37%	36%
Ha aumentado el uso de aplicaciones de transporte (como Uber, Didi, Beat, Cabify) para evitar el transporte público	33%	35%	31%	32%	30%	38%	32%	36%	35%	33%	22%
Portar un aparato de defensa personal (como spray de pimienta).	26%	21%	30%	34%	21%	21%	18%	27%	28%	26%	27%
Otra medida	10%	11%	10%	7%	10%	5%	19%	13%	7%	8%	10%
No ha tomado ninguna medida	9%	8%	10%	6%	5%	8%	17%	10%	7%	6%	12%

  Valor significativamente mayor o menor entre segmentos, a nivel de confianza del 95%

EN EL AÑO 2024, MÁS MUJERES VÍCTIMAS DE VIOLENCIA FÍSICA O PSICOLÓGICA HACEN DENUNCIA

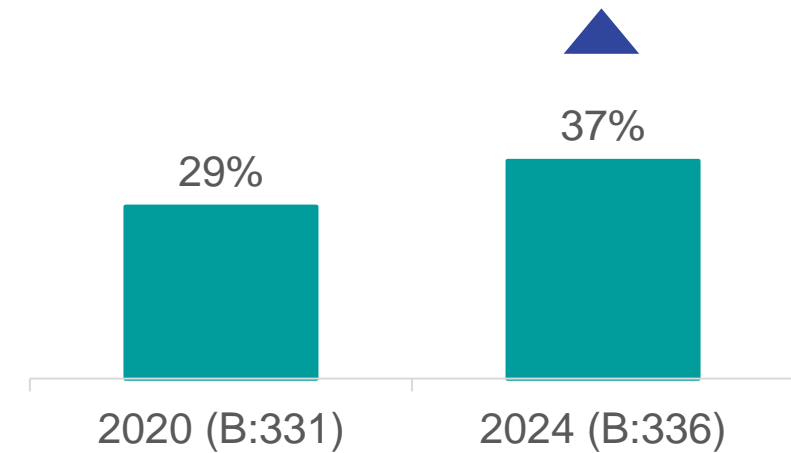
Le recuerdo que todas sus respuestas son anónimas y confidenciales. ¿Usted ha sufrido violencia física o psicológica?

Base: Total muestra mujeres



¿Ha denunciado esta situación?

Base: Quienes han sufrido violencia física o psicológica



 Diferencia significativa a nivel de confianza del 95% entre mediciones

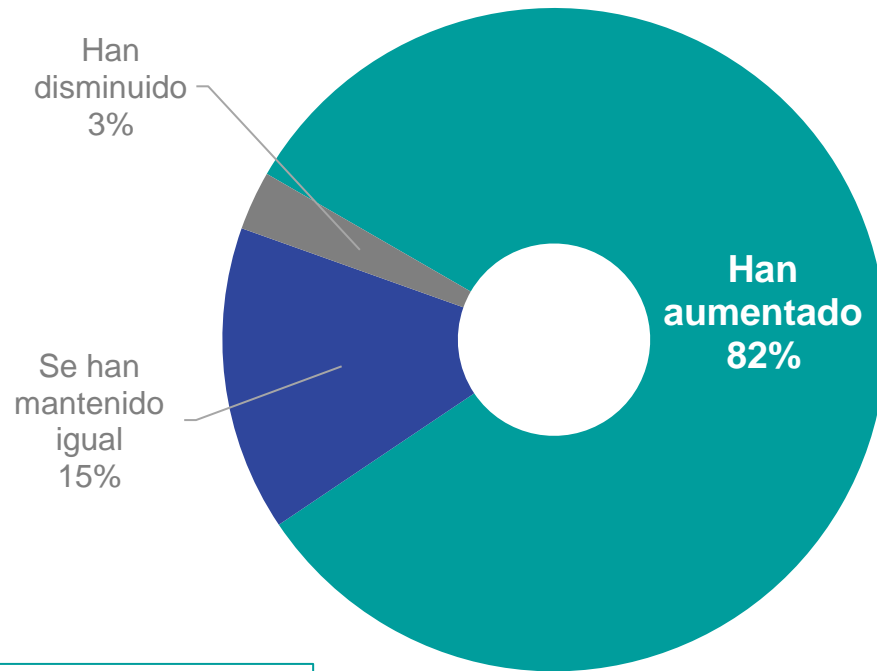
SEGURIDAD PÚBLICA EN EL PAÍS

2

82% CONSIDERA QUE LOS PROBLEMAS DE SEGURIDAD PÚBLICA EN EL PAÍS HAN AUMENTADO EN LOS ÚLTIMOS 12 MESES

Pensando en los últimos 12 meses, ¿Ud. diría que los problemas de seguridad pública en el país...?

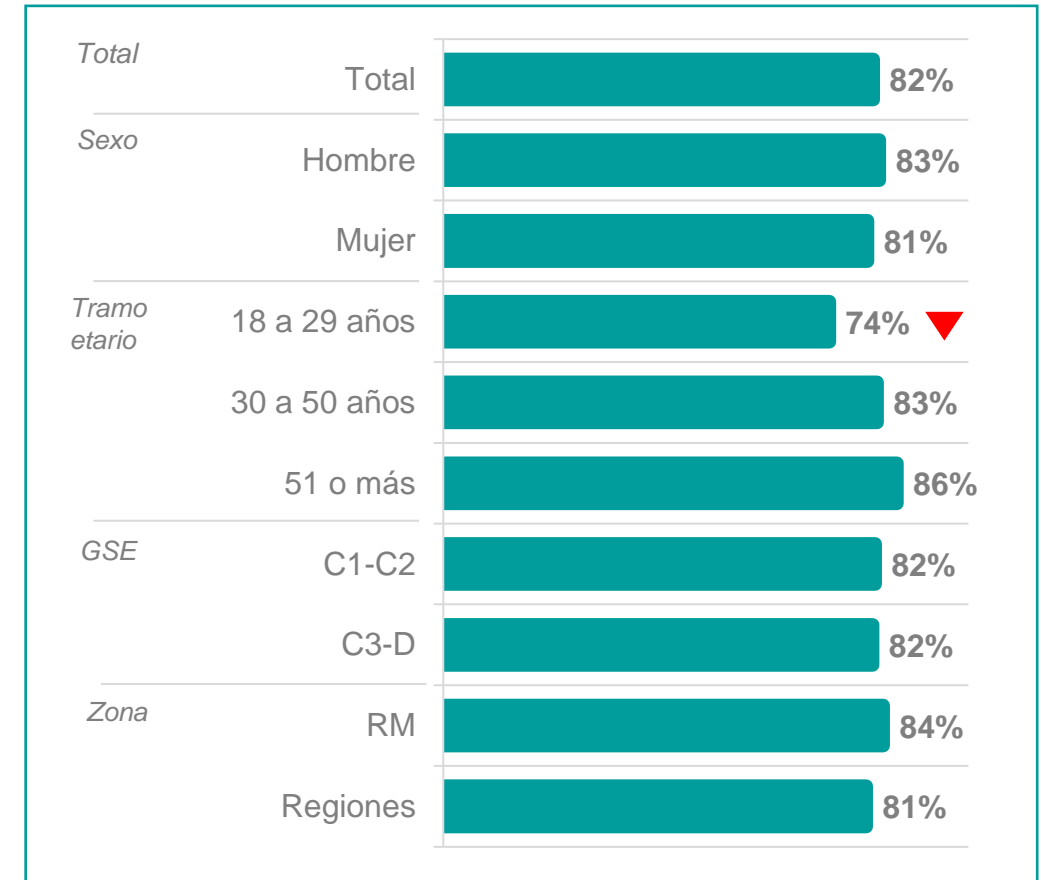
Base: 800 casos, total muestra. Respuesta única



Marzo 2023: 85%

Marzo 2024: 82%

% HAN AUMENTADO

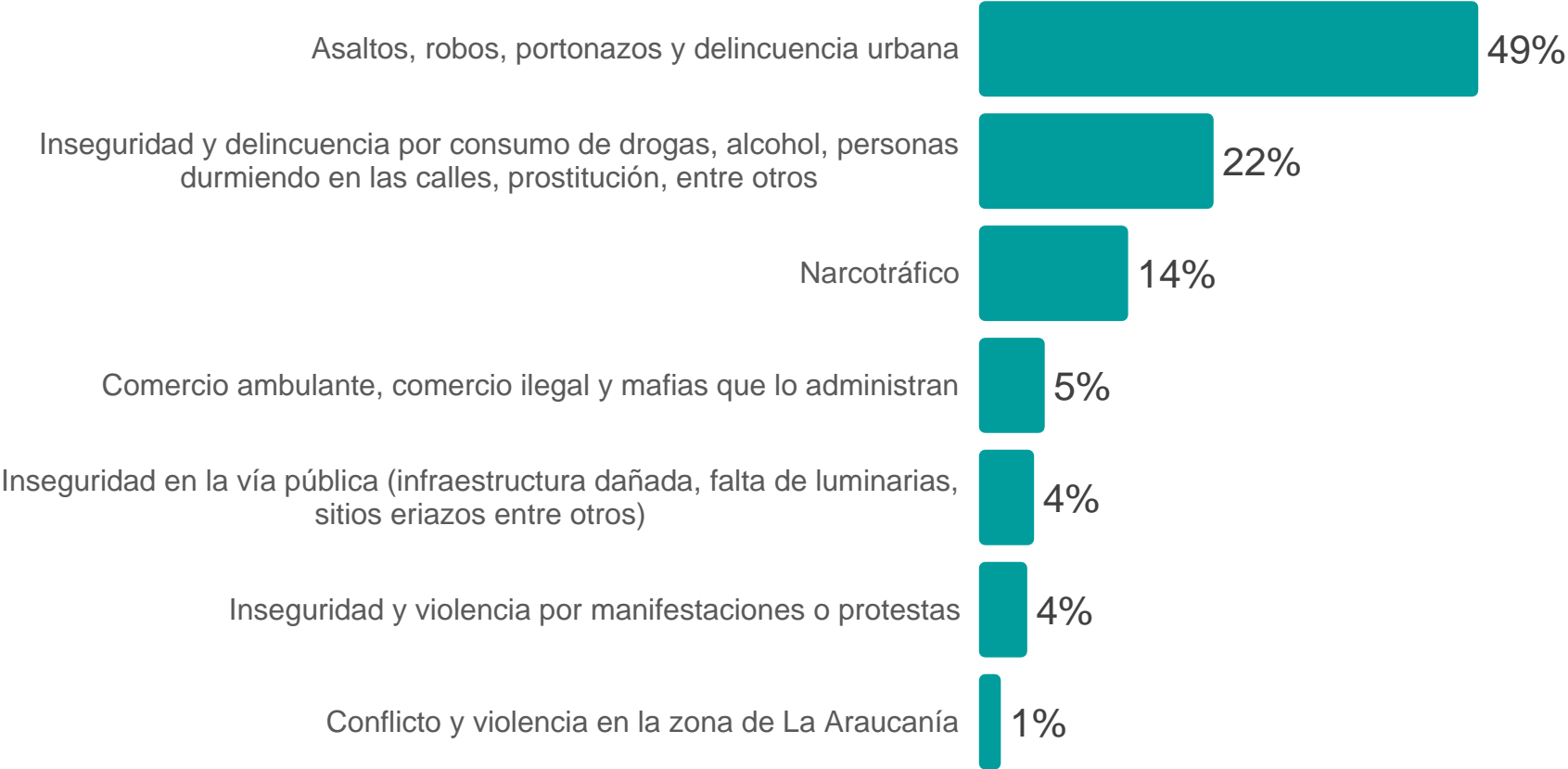


Diferencia significativa entre segmentos a nivel de confianza del 95%

PRINCIPAL PROBLEMA DE SEGURIDAD PÚBLICA EN CHILE: ASALTOS, ROBOS, PORTONAZOS Y DELINCUENCIA URBANA

De los siguientes hechos, ¿cuál cree usted que es el **PRINCIPAL PROBLEMA** de seguridad pública en el país?

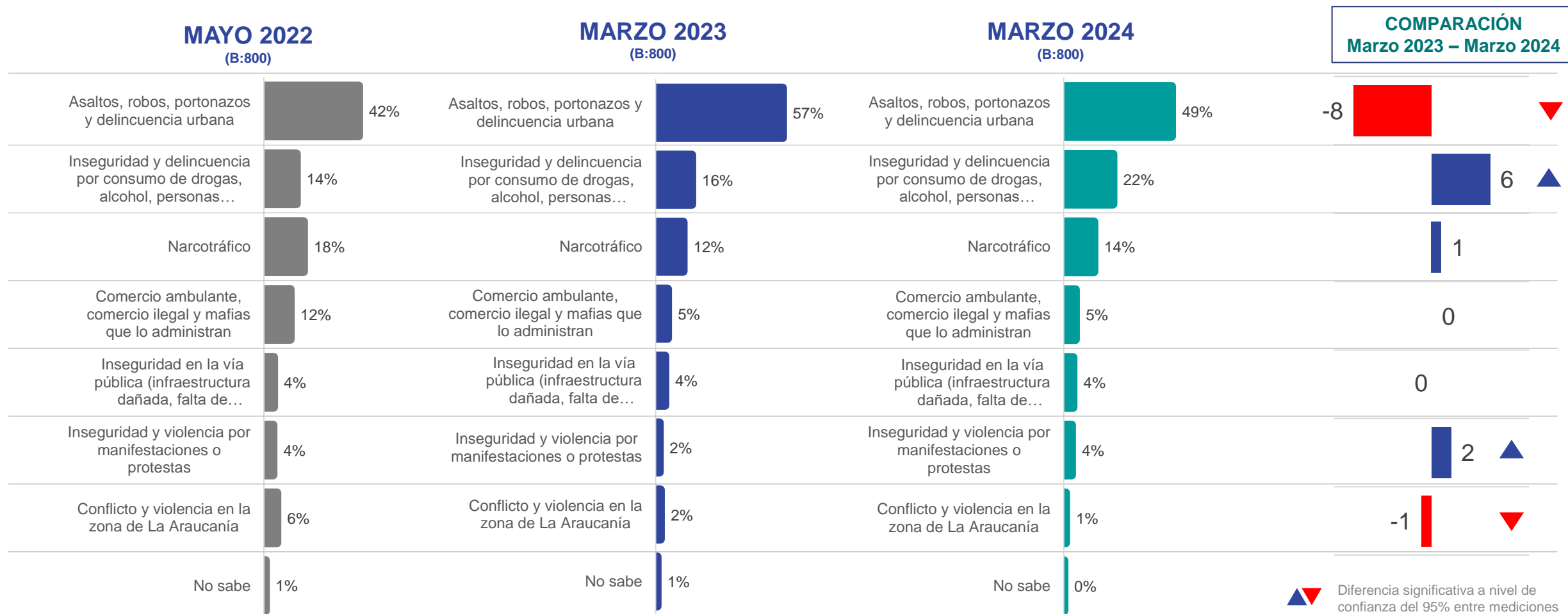
Base: 800 casos, total muestra. Respuesta única



EL AÑO 2023 LOS ASALTOS, ROBOS Y PORTONAZOS ALCANZARON SU PUNTO MÁS ALTO COMO PRINCIPAL PROBLEMA. EN EL 2024 PIERDEN PRESENCIA.

De los siguientes hechos, ¿cuál cree usted que es el **PRINCIPAL PROBLEMA** de seguridad pública en el país?

Base: Total muestra de cada año. Respuesta única



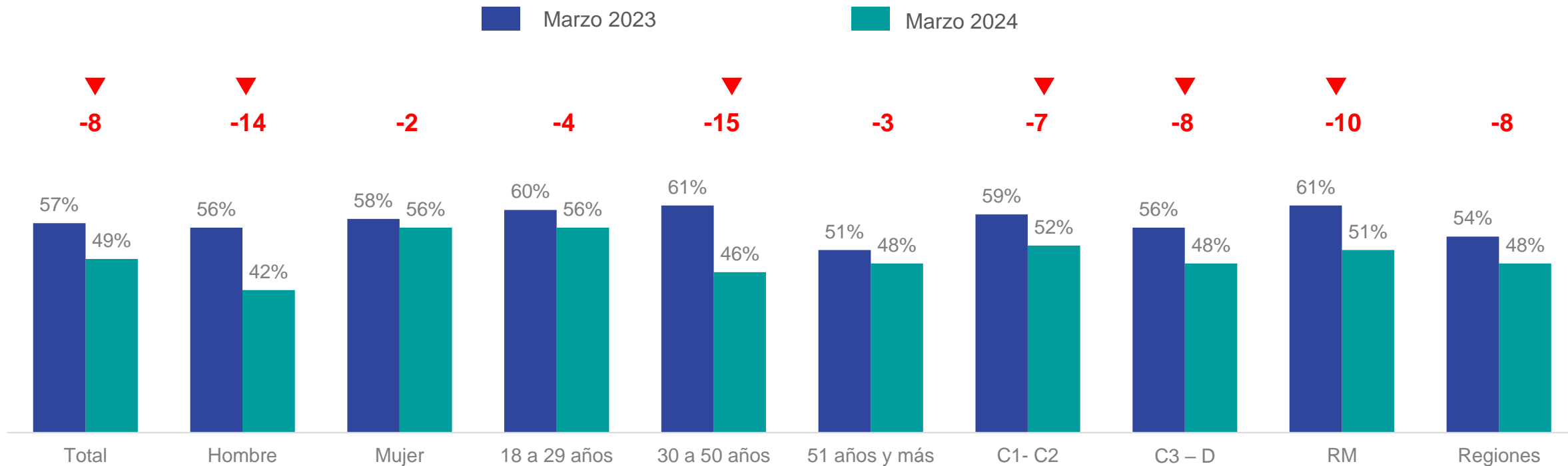
▲ ▼ Diferencia significativa a nivel de confianza del 95% entre mediciones

ASALTOS, ROBOS Y PORTONAZOS DISMINUYEN MENCIONES ENTRE HOMBRES, PERSONAS ENTRE 30 Y 50 AÑOS, Y EN RESIDENTES DE LA REGIÓN METROPOLITANA

De los siguientes hechos, ¿cuál cree usted que es el principal problema de seguridad pública en el país?

Base: Total muestra de cada año. Respuesta única

COMPARACIÓN “ASALTOS, ROBOS, PORTONAZOS Y DELINCUENCIA URBANA” 2023 - 2024

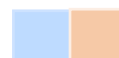


▲ ▼ Diferencia significativa a nivel de confianza del 95% entre mediciones

AUNQUE ASALTOS, ROBOS Y PORTONAZOS ES RECONOCIDO COMO PRINCIPAL PROBLEMA POR TODOS LOS GRUPOS, ES MÁS MENCIONADO POR LAS MUJERES

De los siguientes hechos, ¿cuál cree usted que es el principal problema de seguridad pública en el país?

% <i>PRINCIPAL PROBLEMA</i>	Total	Sexo		Edad			GSE		Zona	
		Hombre	Mujer	18 a 29 años	30 a 50 años	51 años y más	C1- C2	C3 – D	RM	Regiones
Base:	800	400	400	232	296	272	431	369	453	347
Asaltos, robos, portonazos y delincuencia urbana	49%	42%	56%	56%	46%	48%	52%	48%	51%	48%
Inseguridad y delincuencia por consumo de drogas, alcohol, personas durmiendo en las calles, prostitución, entre otros	22%	29%	17%	15%	22%	28%	18%	24%	22%	23%
Narcotráfico	14%	16%	12%	14%	16%	11%	19%	12%	13%	14%
Comercio ambulante, comercio ilegal y mafias que lo administran	5%	5%	6%	3%	5%	7%	5%	6%	7%	4%
Inseguridad en la vía pública (infraestructura dañada, falta de luminarias, sitios eriazos entre otros)	4%	3%	5%	9%	4%	2%	5%	4%	3%	5%
Inseguridad y violencia por manifestaciones o protestas	4%	4%	3%	2%	5%	3%	1%	5%	2%	5%
Conflicto y violencia en la zona de La Araucanía	1%	1%	1%	2%	1%	0%	1%	1%	1%	1%

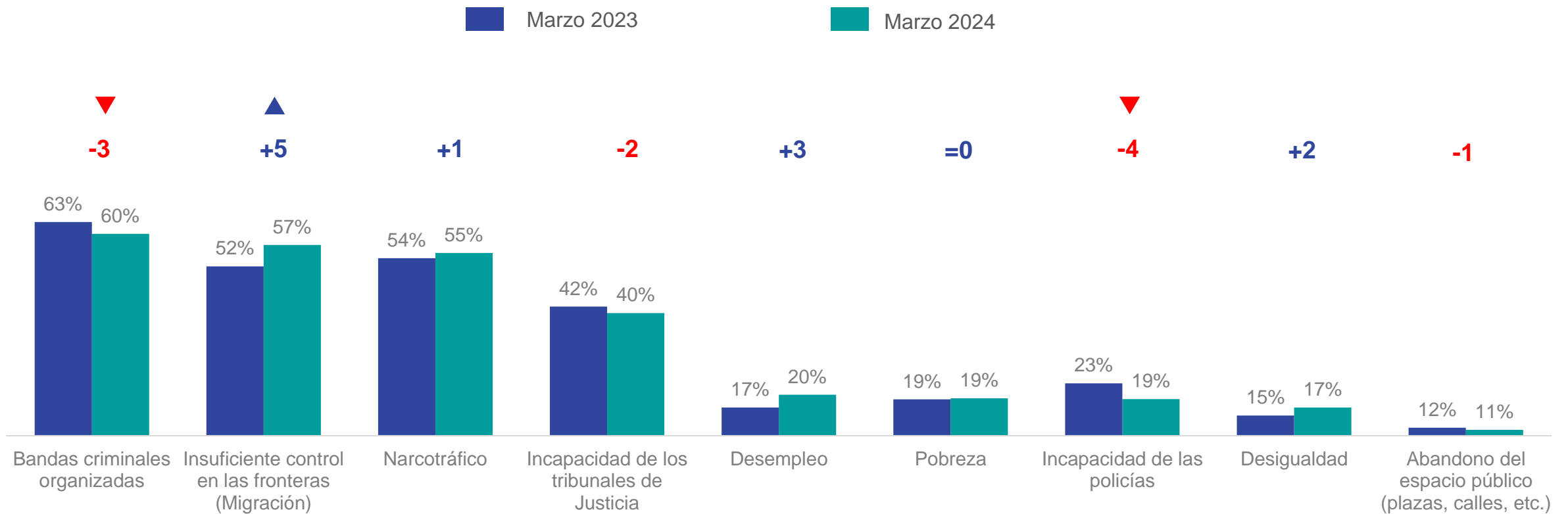


Valor significativamente mayor o menor entre segmentos, a nivel de confianza del 95%

CRECE LA IDEA QUE LA MIGRACIÓN ES LA FUENTE DE LOS PROBLEMAS DE SEGURIDAD PÚBLICA EN EL PAÍS

Al hablar específicamente de Seguridad Pública, de las posibles razones que se detallan a continuación, ¿Cuáles piensa usted que **ESTÁN GENERANDO** mayores problemas de seguridad pública en el país?

Base: Total muestra de cada año. Respuesta múltiple hasta 3 menciones



▲ ▼ Diferencia significativa a nivel de confianza del 95% entre mediciones

LOS NIVELES SOCIOECONÓMICOS BAJOS SUMAN AL DESEMPLEO Y A LA POBREZA COMO ORIGEN DE LOS PROBLEMAS DE SEGURIDAD PÚBLICA

Al hablar específicamente de Seguridad Pública, de las posibles razones que se detallan a continuación, ¿Cuáles piensa Ud. **ESTÁN GENERANDO** mayores problemas de seguridad pública en el país?

% TOTAL MENCIONES	Total	Sexo		Edad			GSE		Zona	
		Hombre	Mujer	18 a 29 años	30 a 50 años	51 años y más	C1- C2	C3 – D	RM	Regiones
Base:	800	400	400	232	296	272	431	369	453	347
Bandas criminales organizadas	60%	55%	65%	51%	60%	66%	70%	56%	58%	61%
Insuficiente control en las fronteras (Migración)	57%	56%	59%	55%	57%	59%	62%	55%	58%	57%
Narcotráfico	55%	56%	55%	54%	55%	56%	57%	54%	54%	57%
Incapacidad de los tribunales de Justicia	40%	42%	39%	26%	42%	48%	38%	41%	38%	42%
Desempleo	20%	20%	20%	25%	19%	18%	10%	25%	17%	22%
Pobreza	19%	19%	20%	28%	21%	12%	14%	22%	22%	17%
Incapacidad de las policías	19%	19%	19%	23%	16%	20%	23%	17%	21%	17%
Desigualdad	17%	23%	11%	18%	20%	13%	12%	19%	18%	16%
Abandono del espacio público (plazas, calles, etc.)	11%	10%	13%	21%	9%	8%	14%	10%	14%	10%

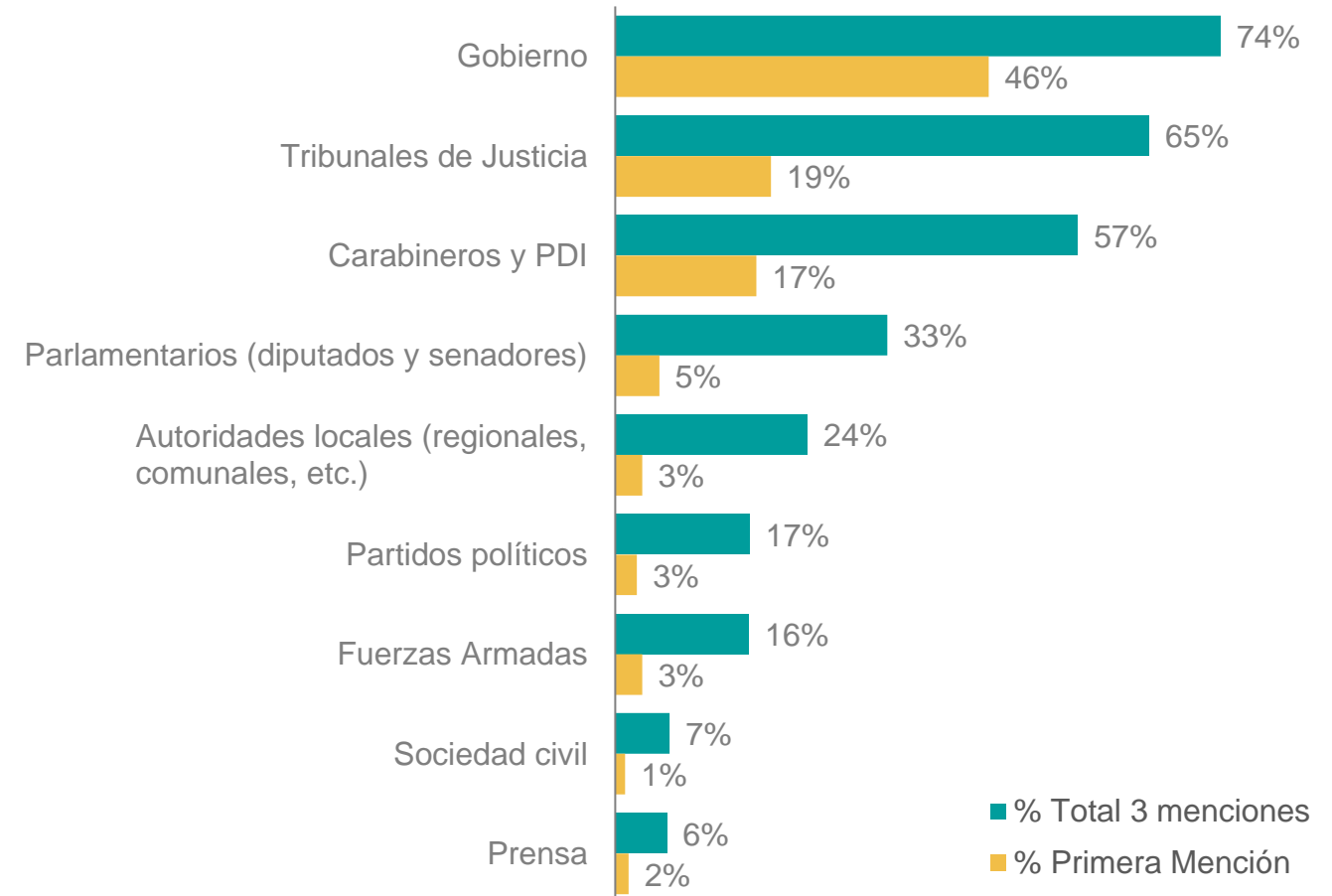
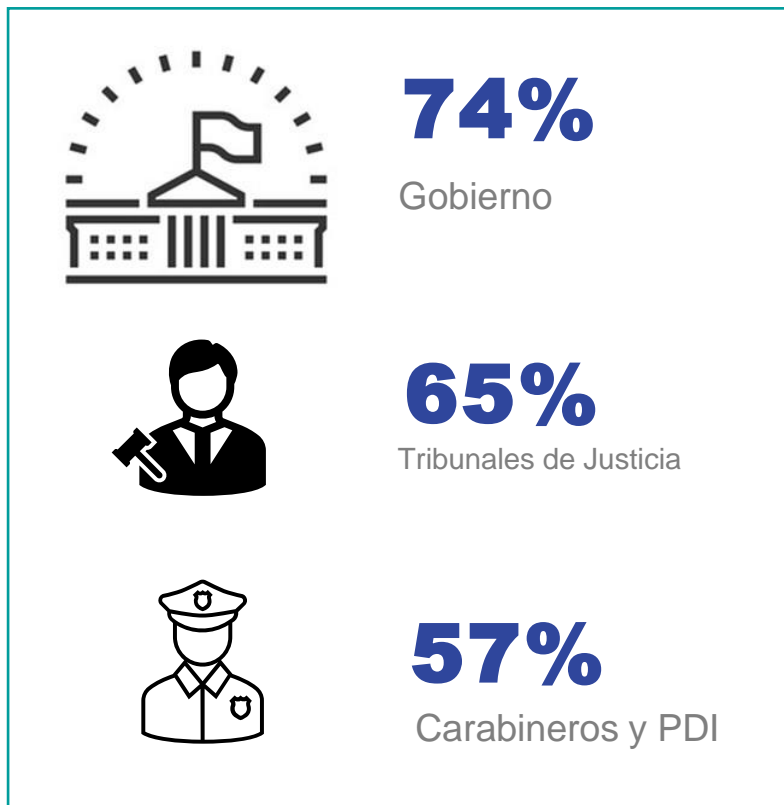
 Valor significativamente mayor o menor entre segmentos, a nivel de confianza del 95%

LA SEGURIDAD PÚBLICA EN LA AGENDA DEL GOBIERNO

3

GOBIERNO, TRIBUNALES Y FUERZAS POLICIALES SON INDICADOS COMO PRINCIPALES RESPONSABLES DE LA SEGURIDAD PÚBLICA

Según su opinión, ¿Cuáles de los siguientes actores tienen la mayor responsabilidad de enfrentar los problemas de seguridad pública? Base: 800 casos, total muestra. Respuesta múltiple hasta 3 menciones

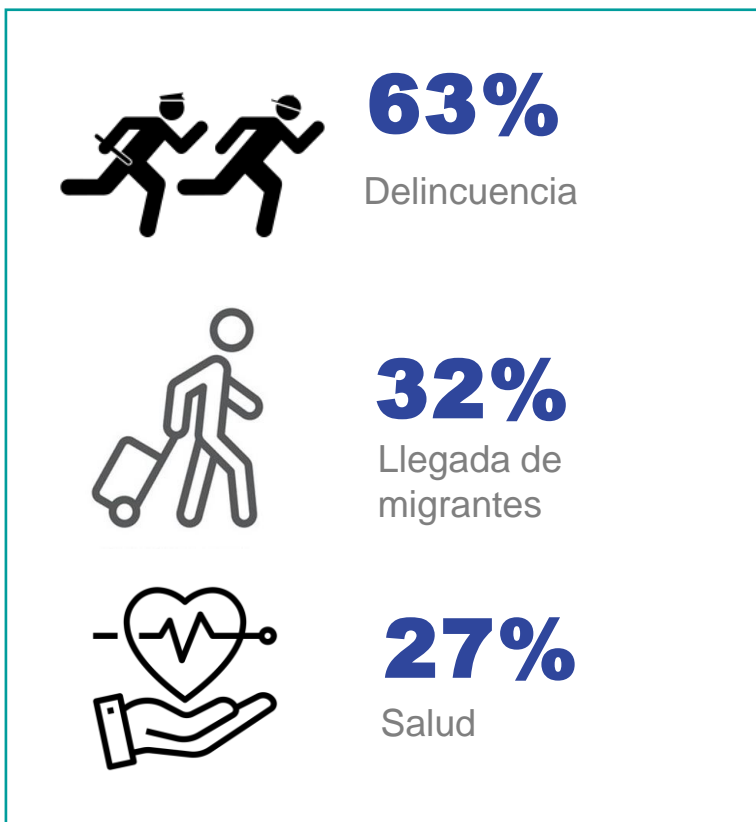


Respuesta múltiple de 3 elecciones sobre 9 alternativas
Resultados pueden sumar más de 100%

63% INDICA QUE DELINCUENCIA DEBE SER EL TEMA PRIORITARIO PARA LA AGENDA DEL GOBIERNO

De los siguientes temas de actualidad nacional, ¿cuáles deberían ser las prioridades del gobierno?

Base: 800 casos, total muestra. Respuesta múltiple hasta 3 menciones



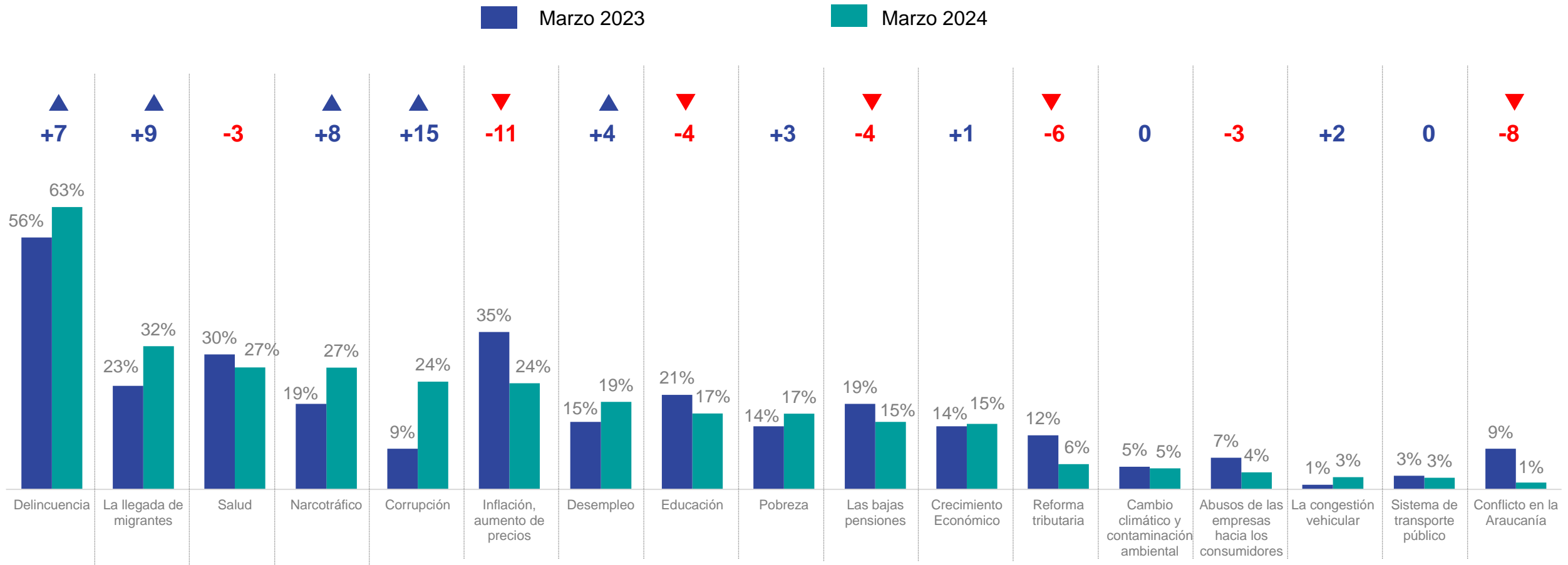
Respuesta múltiple de 3 elecciones sobre 19 alternativas
Resultados pueden sumar más de 100%



LA PRIORIDAD PARA EL GOBIERNO QUE MÁS CRECE ES LA CORRUPCIÓN.

De los siguientes temas de actualidad nacional, ¿Cuáles deberían ser las prioridades del gobierno?

Base: 800 casos en cada medición

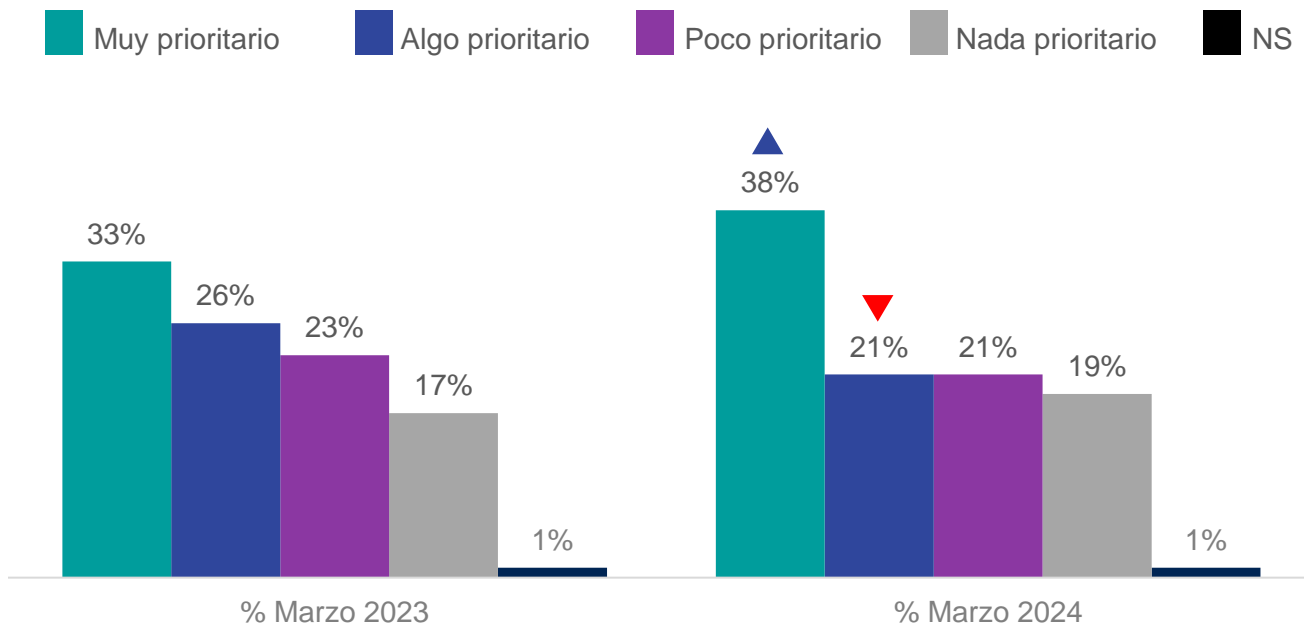


▲ ▼ Diferencia significativa a nivel de confianza del 95% entre mediciones

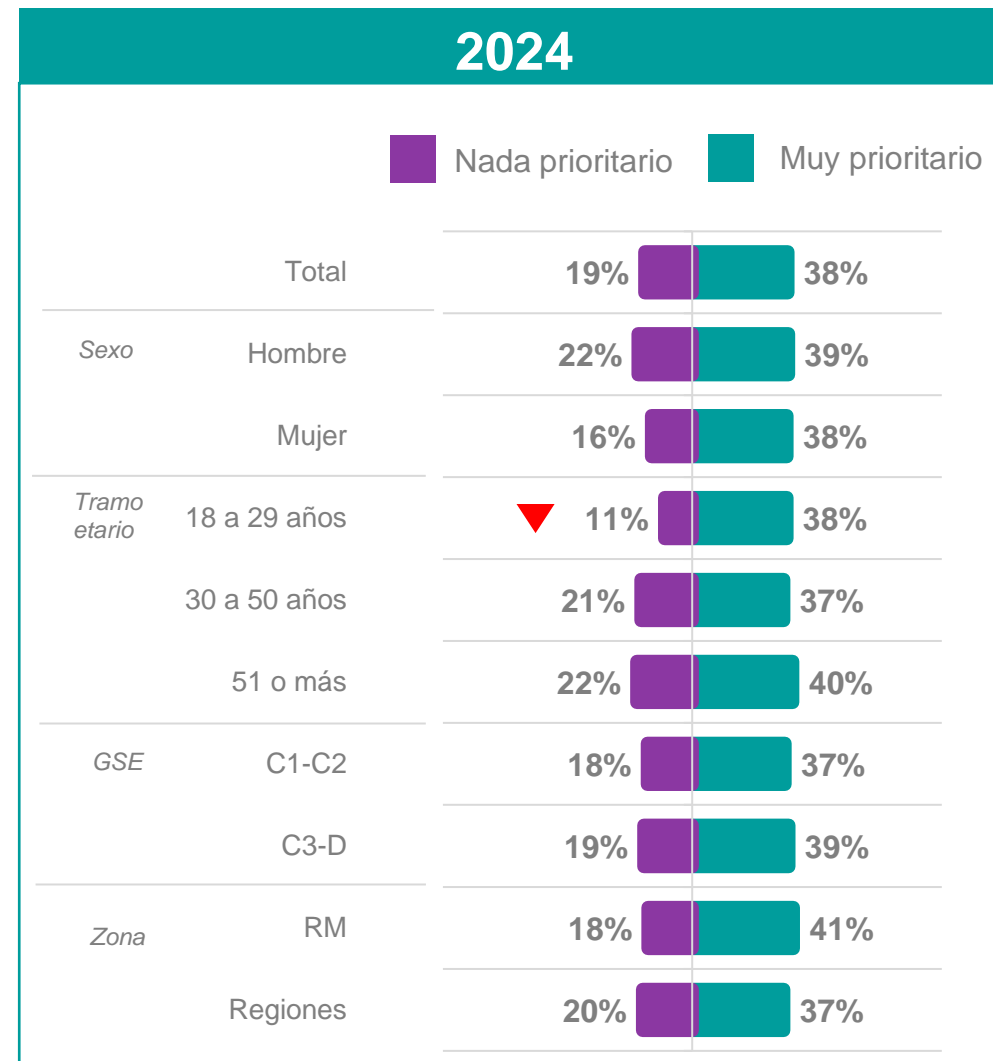
MEJORA OPINIÓN RESPECTO DE SI EL GOBIERNO LE ESTÁ OTORGANDO PRIORIDAD A LA SEGURIDAD PÚBLICA

¿Qué tan prioritario piensa Ud. que es la seguridad pública para el gobierno?

Base: 800 casos, total muestra



▲ ▼ Diferencia significativa a nivel de confianza del 95% entre mediciones



▲ ▼ Diferencia significativa entre segmentos a nivel de confianza del 95%

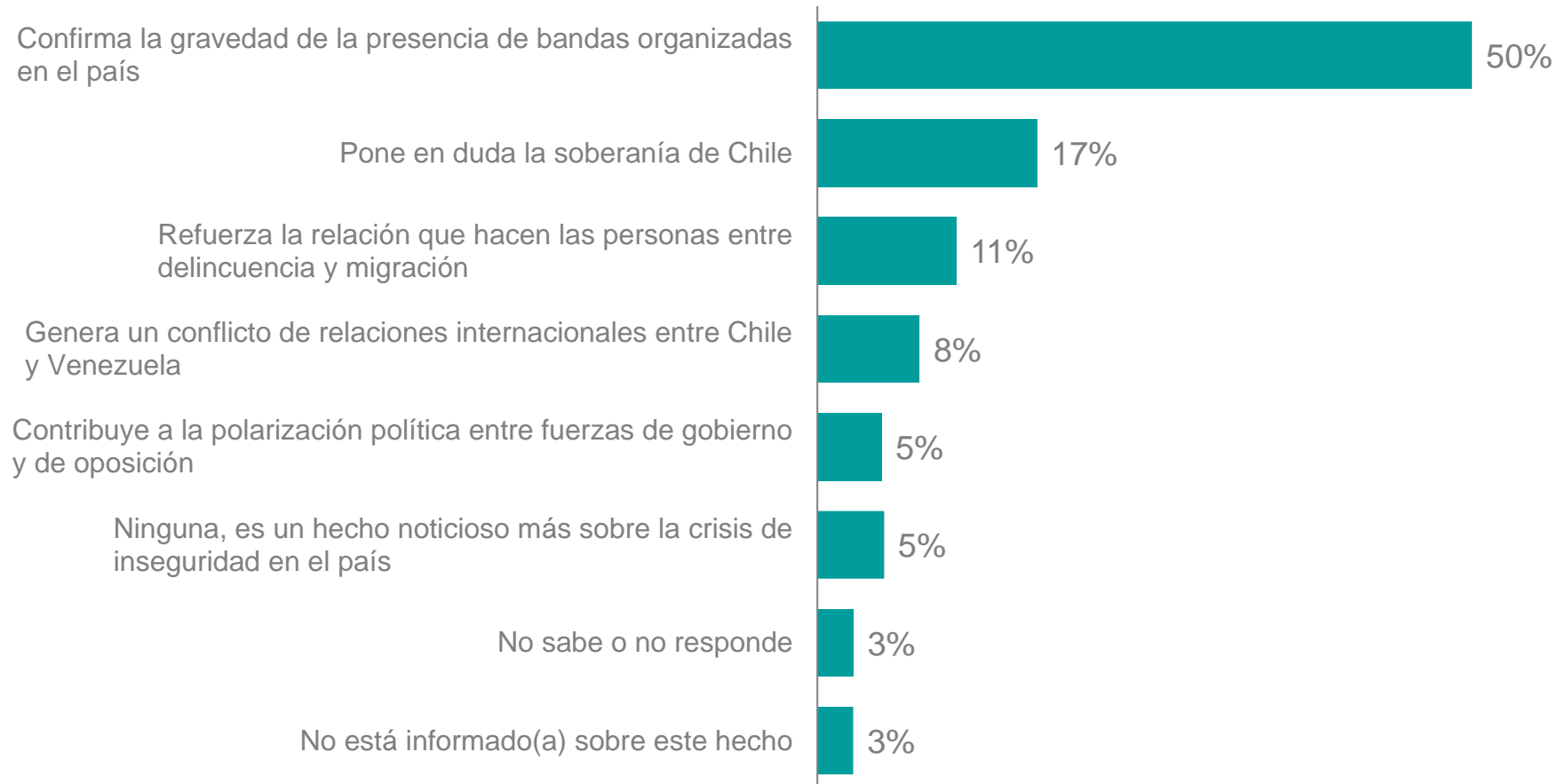
SECUESTRO Y ASESINATO DE EX MILITAR VENEZOLANO RONALD OJEDA

4

LA MITAD DE LAS PERSONAS CREE QUE EL HECHO CONFIRMA LA GRAVEDAD DE LA PRESENCIA DE BANDAS ORGANIZADAS EN EL PAÍS

El 2 de marzo se encontró el cadáver del exmilitar venezolano Ronald Ojeda, que había sido secuestrado días en previos. En relación a este hecho, ¿cuál cree usted que es la principal consecuencia que tiene para el país?

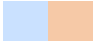
Base: 800 casos, total muestra. Respuesta Única



NO HAY CONSENSO SOBRE OTRAS CONSECUENCIAS DEL HECHO, COMO PROBLEMAS DE SOBERANÍA O DE RELACIONES INTERNACIONALES

El 2 de marzo se encontró el cadáver del exmilitar venezolano Ronald Ojeda, que había sido secuestrado días en previos. En relación a este hecho, ¿cuál cree usted que es la principal consecuencia que tiene para el país?

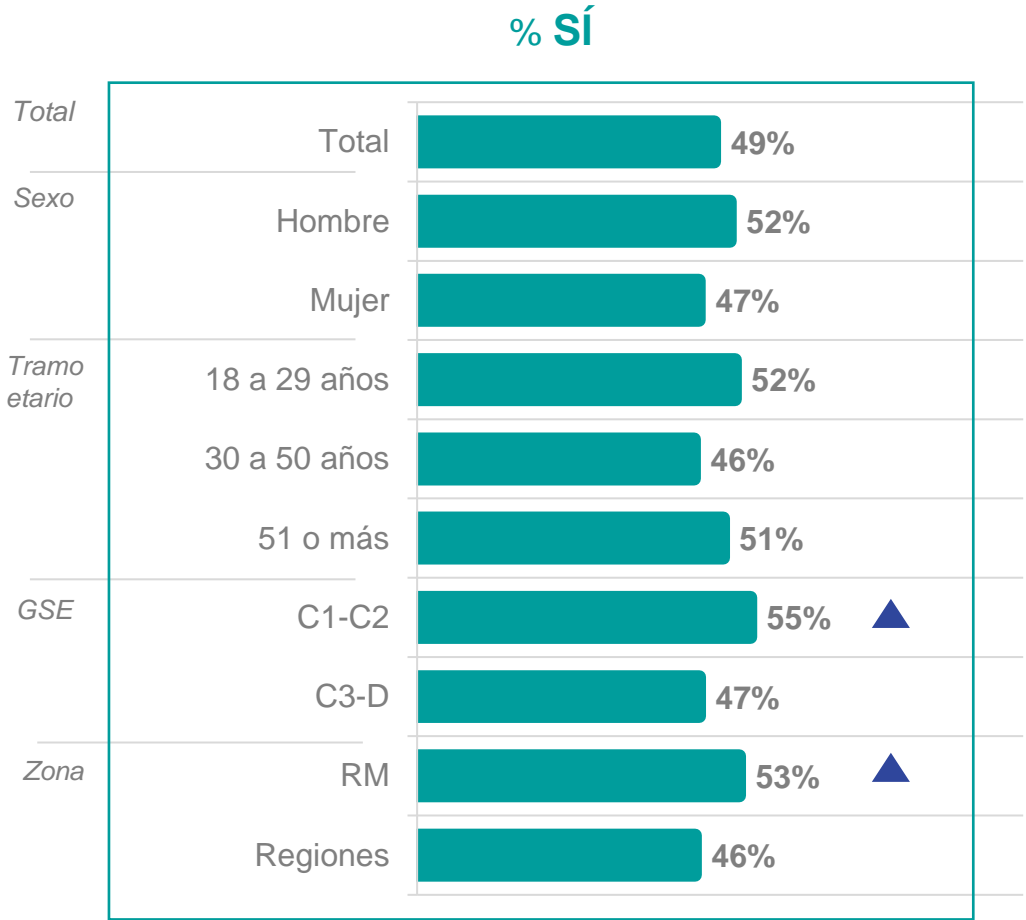
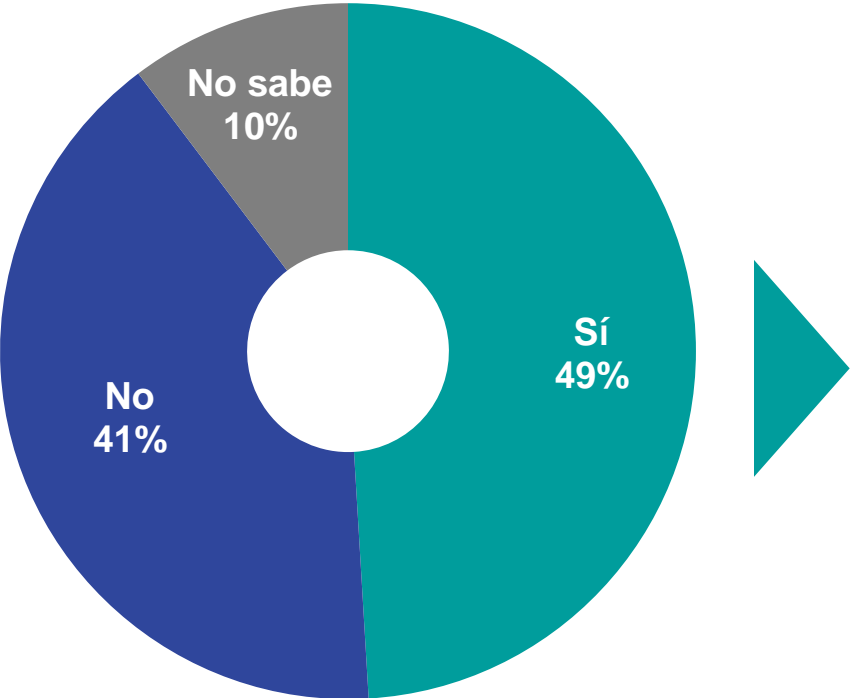
%	Total	Sexo		Edad			GSE		ZONA	
		Hombre	Mujer	18 a 29 años	30 a 50 años	51 años y más	C1- C2	C3 – D	RM	Regiones
Base:	800	400	400	232	296	272	431	369	453	347
Confirma la gravedad de la presencia de bandas organizadas en el país	50%	46%	53%	44%	44%	60%	55%	47%	56%	45%
Pone en duda la soberanía de Chile	17%	22%	12%	16%	18%	16%	15%	17%	16%	17%
Refuerza la relación que hacen las personas entre delincuencia y migración	11%	9%	12%	10%	13%	8%	11%	10%	11%	10%
Genera un conflicto de relaciones internacionales entre Chile y Venezuela	8%	8%	7%	11%	9%	4%	6%	9%	6%	9%
Ninguna, es un hecho noticioso más sobre la crisis de inseguridad en el país	5%	4%	6%	5%	5%	6%	6%	5%	5%	5%
Contribuye a la polarización política entre fuerzas de gobierno y de oposición	5%	4%	5%	7%	6%	2%	4%	5%	4%	5%
No sabe o no responde	3%	4%	1%	2%	3%	2%	1%	3%	2%	3%
No está informado(a) sobre este hecho	3%	2%	3%	5%	2%	2%	2%	3%	0%	4%

 Valor significativamente mayor o menor, a nivel de confianza del 95%.

SÓLO LA MITAD DE LAS PERSONAS CONSIDERA QUE LA POLICÍA CHILENA TIENE LA CAPACIDAD PARA PREVENIR, INVESTIGAR O RESOLVER ESTE TIPO DE CASOS

¿Usted cree que la policía chilena tiene la capacidad para prevenir, investigar o resolver casos como el secuestro y muerte del exmilitar venezolano Ronald Ojeda?

Base: 800 casos, total muestra. Respuesta única



▲ Diferencia significativa entre segmentos a nivel de confianza del 95%

Contactos



Estudios:

Alejandra Ojeda Mayorga

Directora de Estudios Públicos Ipsos Chile

alejandra.ojeda@ipsos.com



Prensa:

Carolina Suez

Comunicaciones Ipsos Chile

carolina.suez@ipsos.com

SOBRE PANEL IPSOS INTERACTIVE SERVICES

El estudio fue realizado sobre la base del Panel de Ipsos Interactive Services (IIS), el cual está compuesto por un marco muestral de 55 000 personas del país, todas mayores de 14 años. Además del panel propio, Ipsos cuenta con reclutamiento ad hoc y apoyo en perfiles específicos desde paneles externos certificados por Ipsos.

El panel tiene presencia de todo el territorio nacional, con concentración en la zona centro con 64%, mientras que el norte alcanza a 12%, la zona sur a 22% y la zona austral a 1%.

Respecto de la edad, 35% del panel tiene 24 años o menos (3% son menores de 17 años), 32% del panel corresponde a 25 a 32 años, 17% a 35 a 44 años, 9% a 45 a 54 años y 7% son mayores de 55 años.

En relación al nivel educacional, 24% indican tener medio incompleta o menos, 52% educación media completa o superior incompleta y 23% educación universitaria completa y más.

En relación al Grupo Socioeconómico, la composición del panel alcanza a un 10% de ABC1, 28% de C2, 31% de C3, 27% de D y 4% de E.

La inscripción en el panel y su mantención en él es voluntaria.

La recomendación de Ipsos para la aplicación de encuestas en su Panel es la utilización de modelos muestrales de cuotas para un mejor control de la distribución del perfil a representar.

Informe N°27

Claves Ipsos

Marzo 2024

GAME CHANGERS



ESTUDIO REALIZADO,
PATROCINADO Y PUBLICITADO
POR IPSOS.

GAME CHANGERS