

IPSOS CCI



CONSUMER CONFIDENCE INDEX

ÍNDICE DE CONFIANZA DEL CONSUMIDOR

Informe mensual

Noviembre de 2025

© Ipsos | Índice de Confianza del
Consumidor (CCI) | Noviembre de 2025
| Público



CONTENIDOS

1

CCI Global
Resultados
mensuales

2

CCI Chile
Resultados
mensuales

3

SUBÍNDICES CCI
Resultados
mensuales

4

CCI
Trimestre móvil

5

METODOLOGÍA

6

CONTACTO

IPSOS CCI: CONSUMER CONFIDENCE INDEX

El índice de Confianza del Consumidor (Ipsos CCI), desplegado en 30 países, mide el nivel de optimismo de los consumidores sobre el estado de la economía a través de las actitudes actuales y expectativas de las economías locales, las finanzas personales, los ahorros y la confianza para invertir. Este índice está compuesto por 4 subíndices y 10 preguntas. Para conocer el detalle del cálculo, ver sección [“Metodología de cálculo”](#).



¿Por qué es importante?

- Conocer el índice de confianza de los consumidores es crucial, ya que proporciona una medida de la percepción y expectativas de los consumidores sobre la economía.
- Un alto índice de confianza suele indicar que los consumidores están dispuestos a gastar más, lo que puede impulsar el crecimiento económico. Por el contrario, un índice bajo puede ser un indicador de recesión económica, ya que los consumidores tienden a ahorrar más y gastar menos. Este índice también ayuda a las empresas a ajustar sus estrategias de marketing y producción. Las políticas económicas también pueden ser diseñadas o modificadas basándose en estas percepciones.

Chile queda rezagado con la confianza más baja de los consumidores en la región, a pesar del alza de este mes

Este mes, la confianza de los consumidores en Chile tuvo una leve alza de 0,7 puntos al marcar 43,7 puntos. A pesar del aumento, nuestro país cayó un puesto y nos ubica como **la quinta economía más pesimista entre 30 naciones, última entre los países de Latinoamérica** medidos.

La buena noticia es que el cambio en un año del **Índice de Confianza del Consumidor de Ipsos** en Chile ahora es positivo, y se encuentra 1,8 puntos por sobre la marca de noviembre de 2024.

El aumento moderado en la confianza de Chile estuvo apenas por debajo del alza que registró **el Índice Global que, tras cuatro meses de estabilidad, creció 0,8 puntos este mes**. Ahora se ubica en 48,8 puntos y en línea con su lectura de esta época el año pasado (+0,2 puntos).

Junto con Asia-Pacífico, **América Latina fue la región que más impulsó el crecimiento del Índice mundial con un alza promedio de 1,8 puntos**. En cuatro de los seis países latinoamericanos aumentó la confianza de los consumidores y en los dos restantes no hubo descensos

significativos.

En cambio, Perú (+3,1 puntos), Colombia (+3,4) y Argentina (+6,5) registraron aumentos significativos en noviembre en la confianza de sus consumidores. El de este último fue el mayor entre las 30 naciones, apalancado por el triunfo del partido de Milei en las elecciones legislativas del país. La confianza en Perú también se ha estado recuperando los últimos meses y es el único país de la región que registra un crecimiento importante en la variación de un año, de 3,8 puntos.

En Chile, por el contrario, el pesimismo estable de sus consumidores lo tiene ahora aislado como el único país de la región en el último tercio del listado de naciones. Nuestro rezago respecto a los demás países de América Latina es tal, que **el puntaje de todos los subíndices de Chile se encuentra bajo el promedio de la región**.

El indicador de Trabajo ilustra con claridad el estancamiento en la confianza de los ciudadanos del país. Este mes fue el subíndice que más creció, pero apenas 1,2

puntos. Y, a pesar de que bajó 4 puntos porcentuales la cantidad de encuestados que declara que ellos o algún cercano perdió su empleo, Chile se ubica con la segunda tasa más alta entre todas las naciones en esa pregunta. El mes pasado estaba tercero.

El subíndice de Expectativas Económicas continúa con su tendencia al alza, al subir 1,0 punto, a medida que **crece la tensión sobre quién saldrá electo próximo presidente del país**. Aunque los resultados de la primera vuelta se verán reflejados en el Índice del próximo mes, durante el trabajo de campo de esta edición se llevaron a cabo gran parte de los debates presidenciales.

La encuesta de este mes se llevó a cabo entre el 24 de octubre y el 7 de noviembre, semanas marcadas por el preacuerdo entre Estados Unidos y China que posterga la guerra comercial arancelaria, previo al encuentro entre los mandatarios de ambos países, y con la cotización más alta del cobre en casi 15 años.



Nicolás Fritis
Country Manager, Ipsos Chile

Contexto noticioso

24 oct

La Sofofa visita Malasia para impulsar el ingreso de Chile al Acuerdo de Asociación Económica Integral Regional, el tratado de libre comercio más grande del mundo, que agrupa el 30% del PIB global.

28 oct

El gobierno anunció la fórmula para implementar la devolución a los consumidores por el costo adicional en las tarifas eléctricas producido a raíz del error de cálculo realizado por la Comisión Nacional de Energía (CNE).

30 oct

Precio del cobre supera por primera vez los US\$5 en Londres y está en los mayores niveles reales desde 2011.

30 oct

El Instituto Nacional de Estadísticas (INE) reportó que la tasa de desempleo durante el trimestre julio – septiembre de 2025 llegó a 8,5%, un descenso de 0,2 pp. en doce meses.

7 nov

De acuerdo con el (INE), los Índices Nominales de Remuneraciones y de Costos Laborales subieron 5,9% y 6,5% en septiembre frente al mismo mes de 2024. Números positivos, pero inferiores a los avances de 6,1% y 6,6% observados en agosto.

7 nov

Término del trabajo de campo

26 oct

EE.UU. Y China alcanzaron un acuerdo preliminar que permitirá a China postergar por un año las restricciones a la exportación de tierras raras y reactivar la compra de soja estadounidense, evitando, por ahora, el aumento del 100 % en los aranceles que había anunciado Trump.

29 oct

El Banco Central deja sin cambios la TPM en 4,75% y advierte que el actual escenario 'aún presenta riesgos para la trayectoria de la inflación futura'.

1 oct

La Encuesta de Empleo que publicó el INE del trimestre junio-agosto mostró que la tasa de desempleo se ubicó en 8,6%, 0,3 puntos porcentuales menor a la que había hace un año. En 12 meses se crearon más de 120 mil empleos formales.

4 nov

El Índice Mensual de Actividad Económica (Imacec) registró una expansión anual de 3,2% en septiembre, frente al mismo mes de 2024, según informó el Banco Central. El alza vino de la mano de un incremento de los servicios y el comercio, lo que fue compensado en parte por una menor producción minera.

5 nov

En la encuesta de Determinantes y Expectativas de Precios (EDEP) del trimestre móvil julio-agosto del Banco Central, ejecutivos de grandes empresas recortaron hasta un 3,5% las proyecciones de inflación en el horizonte de dos años en comparación al 3,8% y 4% que estimaban en los dos trimestres móviles anteriores.

| | Sep-25 | Oct-25 | Diferencia |
|--|----------|----------|------------|
| Dólar observado | \$960,37 | \$953,97 | ▼-\$6,4 |
| Cotización del cobre (US\$ / lb) | 451,448 | 485,163 | ▲+33,715 |

CCI GLOBAL

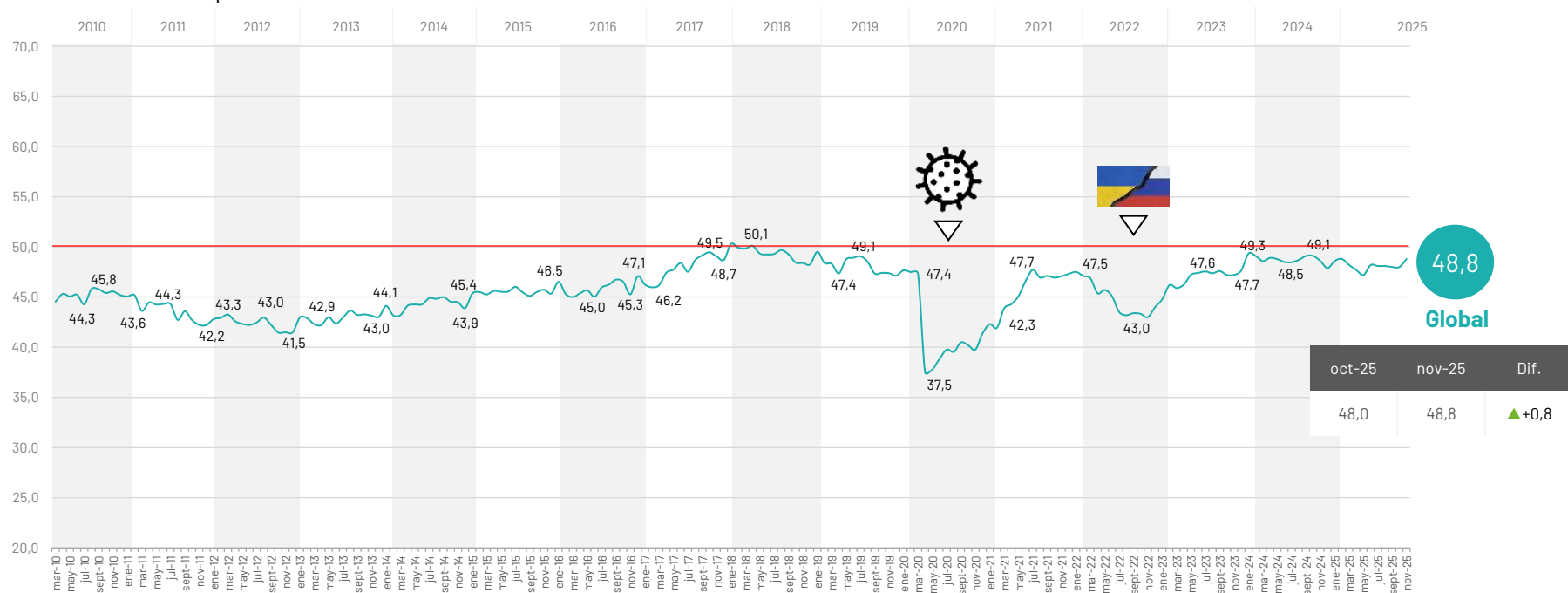
1

RESULTADOS MENSUALES

CCI GLOBAL

Marzo 2010 – Noviembre 2025

Índice va de 0 a 100 puntos*



(*) El valor 0 indica el máximo de percepciones negativas y 100 el máximo de positivas. Por su parte, el valor 50 es el punto de equilibrio donde las percepciones positivas y negativas son equivalentes

El promedio global incluye las siguientes 30 economías: Alemania, Argentina, Australia, Bélgica, Brasil, Canadá, Corea del Sur, España, Estados Unidos, Francia, Gran Bretaña, Hungría, India, Italia, Irlanda** Japón, México, Polonia, Suecia, Sudáfrica, Turquía, Israel (desde 2015), Chile*, Colombia*, Indonesia*, Malasia*, Países Bajos*, Perú*, Singapur* y Tailandia*.

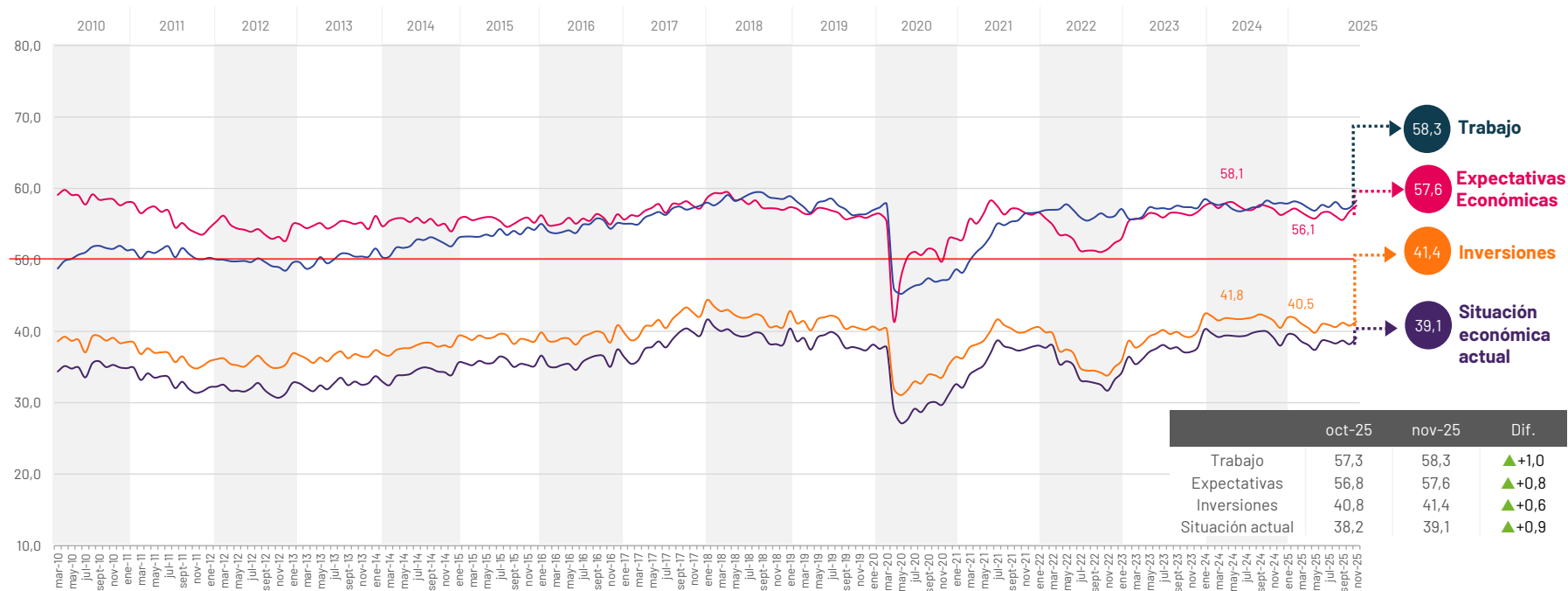
(*) Incluidos en el promedio global desde mayo de 2023

(**) Incluido en el promedio global desde Mayo de 2025

CCI GLOBAL: SUBÍNDICES

Marzo 2010 – Noviembre 2025

Índice va de 0 a 100 puntos*

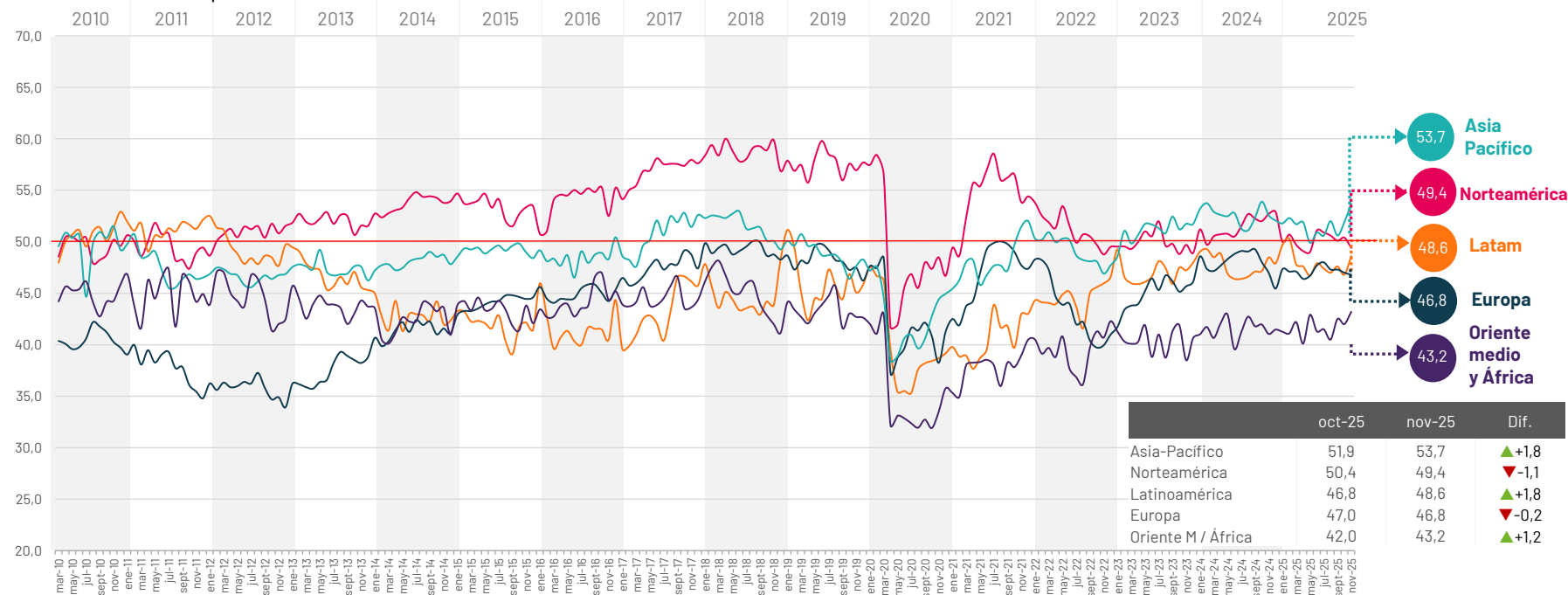


(*) El valor 0 indica el máximo de percepciones negativas y 100 el máximo de positivas. Por su parte, el valor 50 es el punto de equilibrio donde las percepciones positivas y negativas son equivalentes

CCI GLOBAL: MACROZONA

Marzo 2010 – Noviembre 2025

Índice va de 0 a 100 puntos*



(*) El valor 0 indica el máximo de percepciones negativas y 100 el máximo de positivas. Por su parte, el valor 50 es el punto de equilibrio donde las percepciones positivas y negativas son equivalentes

Norteamérica: Canadá y EE.UU.

Asia Pacífico: Australia, Corea del Sur, India, Indonesia(*), Japón, Malasia(*), Singapur(*) y Tailandia(*)

Oriente medio y África: Israel, Sudáfrica y Turquía.

Latinoamérica: Argentina, Brasil, Chile(*), Colombia(*), México y Perú(*)

Europa: Alemania, Bélgica, España, Francia, Gran Bretaña, Hungría, Irlanda(**), Italia, Países Bajos(*), Polonia y Suecia.

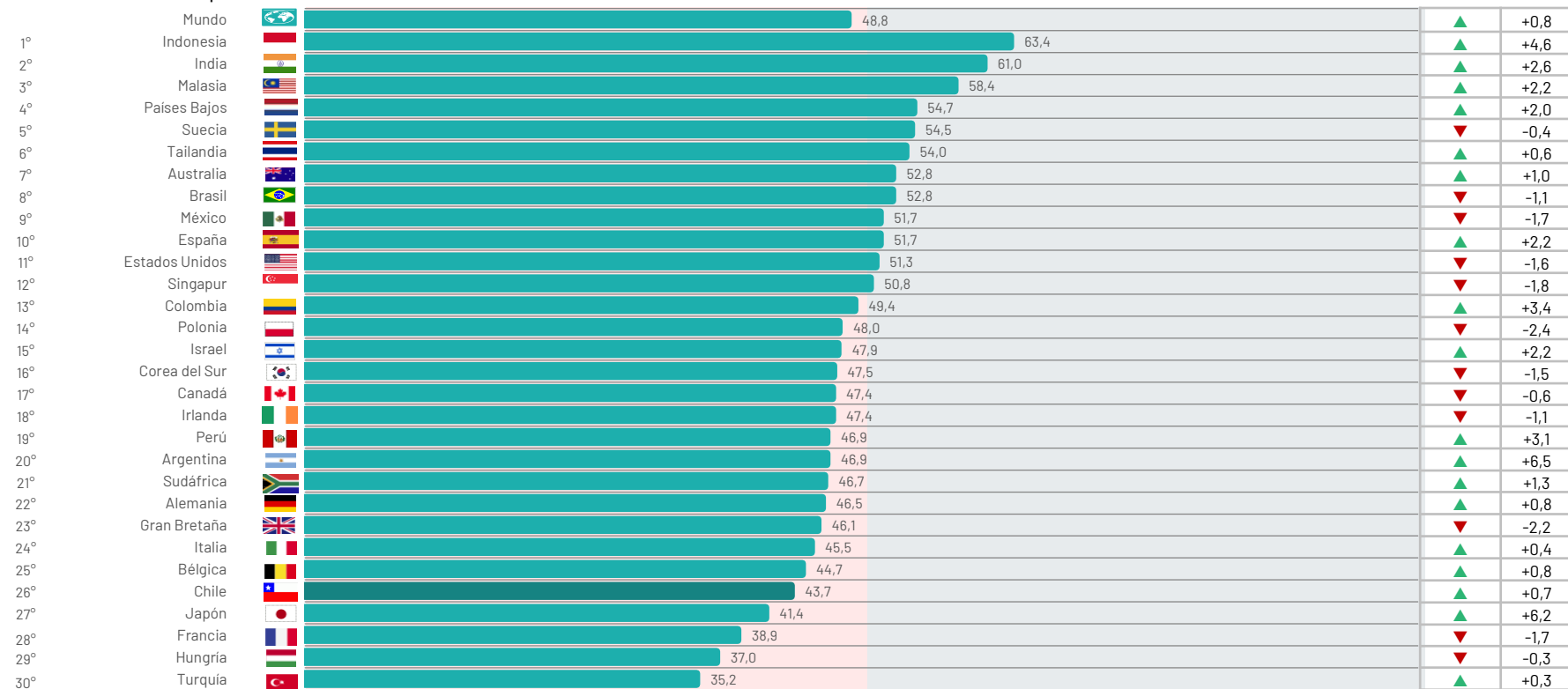
(*) Incluidos en el promedio desde mayo 2023. (**) Incluido en el promedio desde Mayo de 2025

CCI GLOBAL: PAÍSES

Índice va de 0 a 100 puntos*

Diferencia con mes previo

Octubre 2025



(*) El valor 0 indica el máximo de percepciones negativas y 100 el máximo de positivas. Por su parte, el valor 50 es el punto de equilibrio donde las percepciones positivas y negativas son equivalentes

CCI CHILE

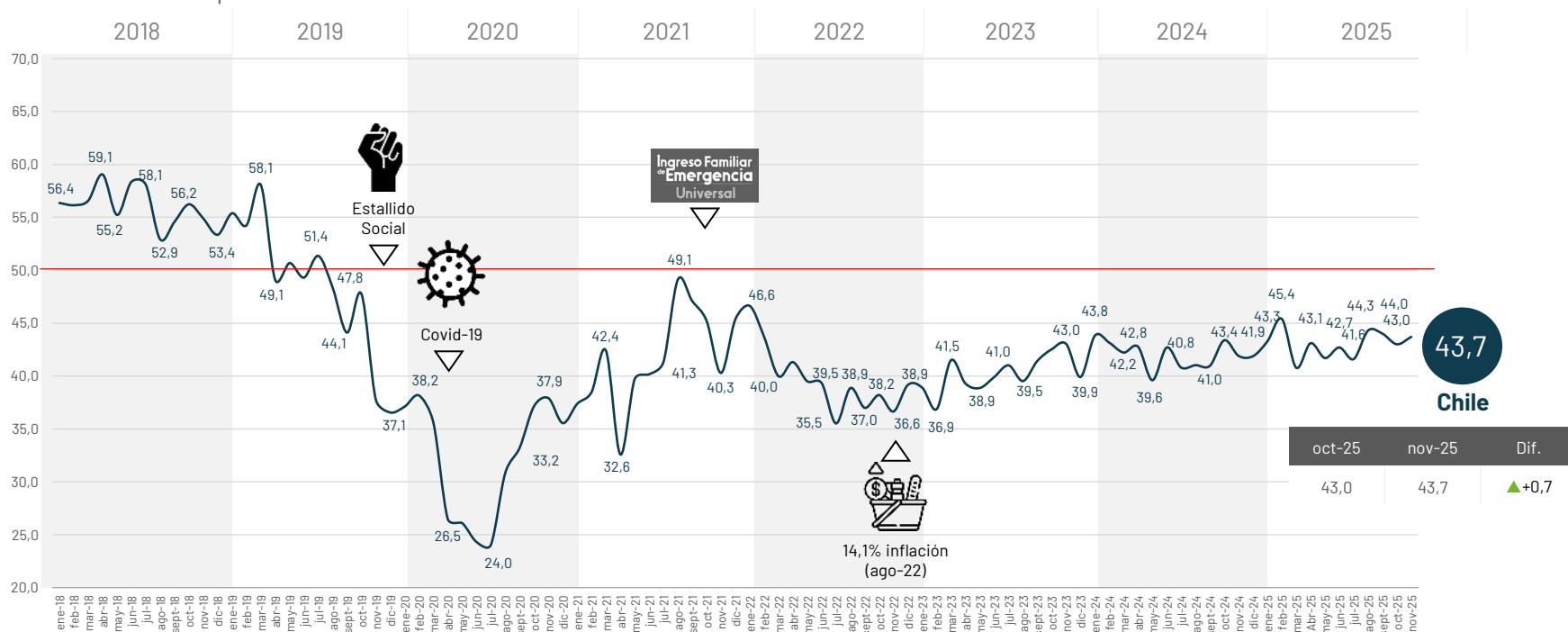
2

RESULTADOS MENSUALES

CCI CHILE

Enero 2018 – Noviembre 2025

Índice va de 0 a 100 puntos*

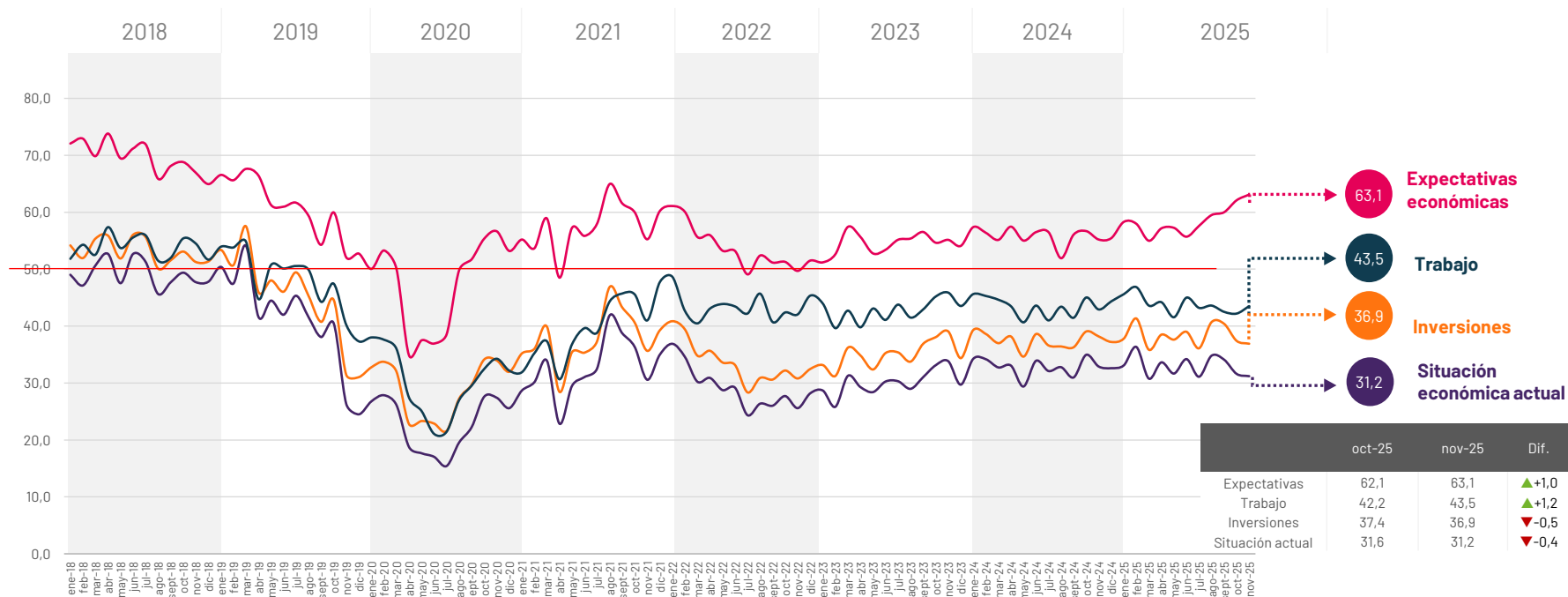


(*) El valor 0 indica el máximo de percepciones negativas y 100 el máximo de positivas. Por su parte, el valor 50 es el punto de equilibrio donde las percepciones positivas y negativas son equivalentes

CCI CHILE: SUBÍNDICES

Enero 2018 – Noviembre 2025

Índice va de 0 a 100 puntos*

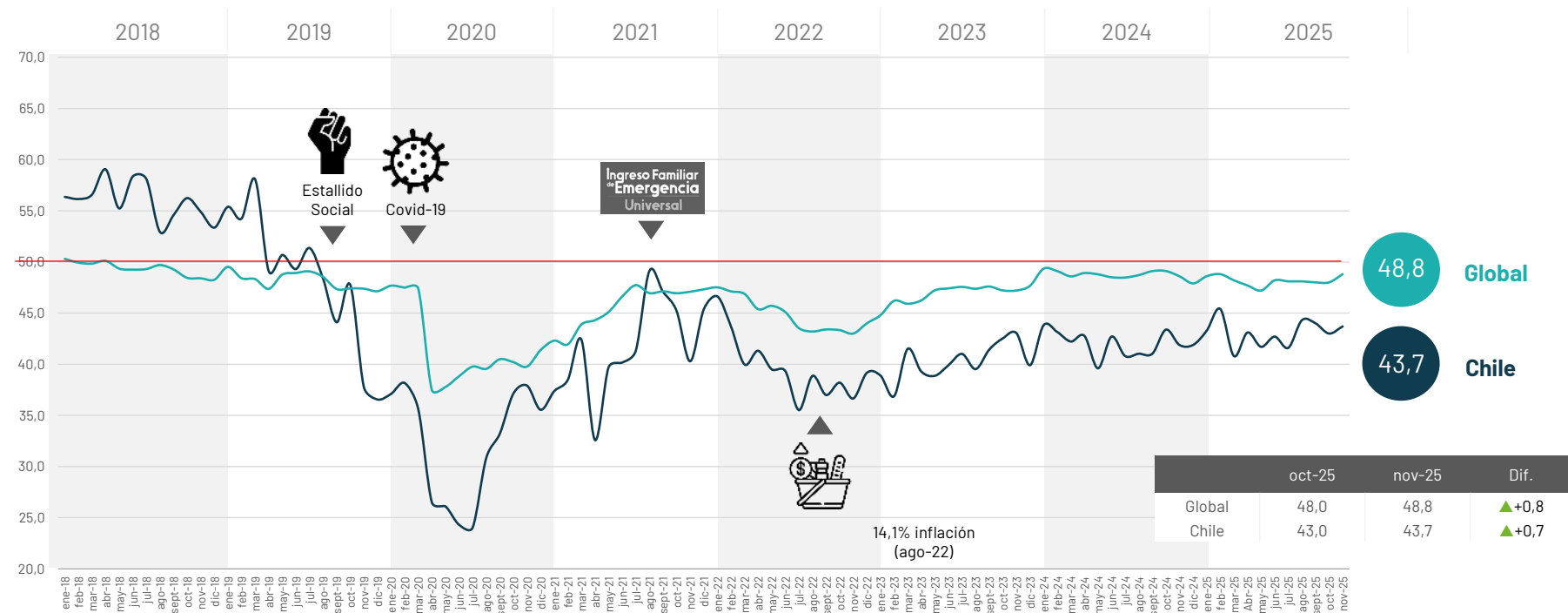


(*) El valor 0 indica el máximo de percepciones negativas y 100 el máximo de positivas. Por su parte, el valor 50 es el punto de equilibrio donde las percepciones positivas y negativas son equivalentes

CCI: CHILE Y EL MUNDO

Enero 2018 – Noviembre 2025

Índice va de 0 a 100 puntos*

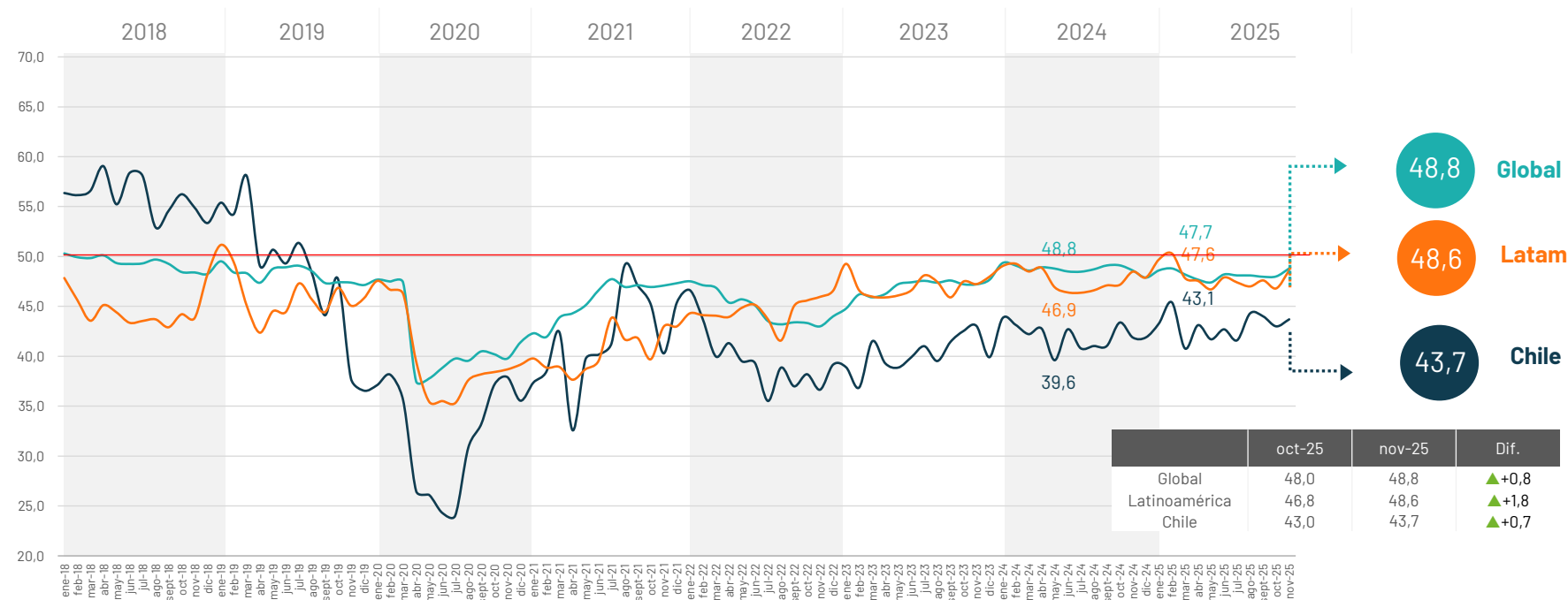


(*) El valor 0 indica el máximo de percepciones negativas y 100 el máximo de positivas. Por su parte, el valor 50 es el punto de equilibrio donde las percepciones positivas y negativas son equivalentes

CCI: CHILE Y EL MUNDO

Enero 2018 – Noviembre 2025

Índice va de 0 a 100 puntos*

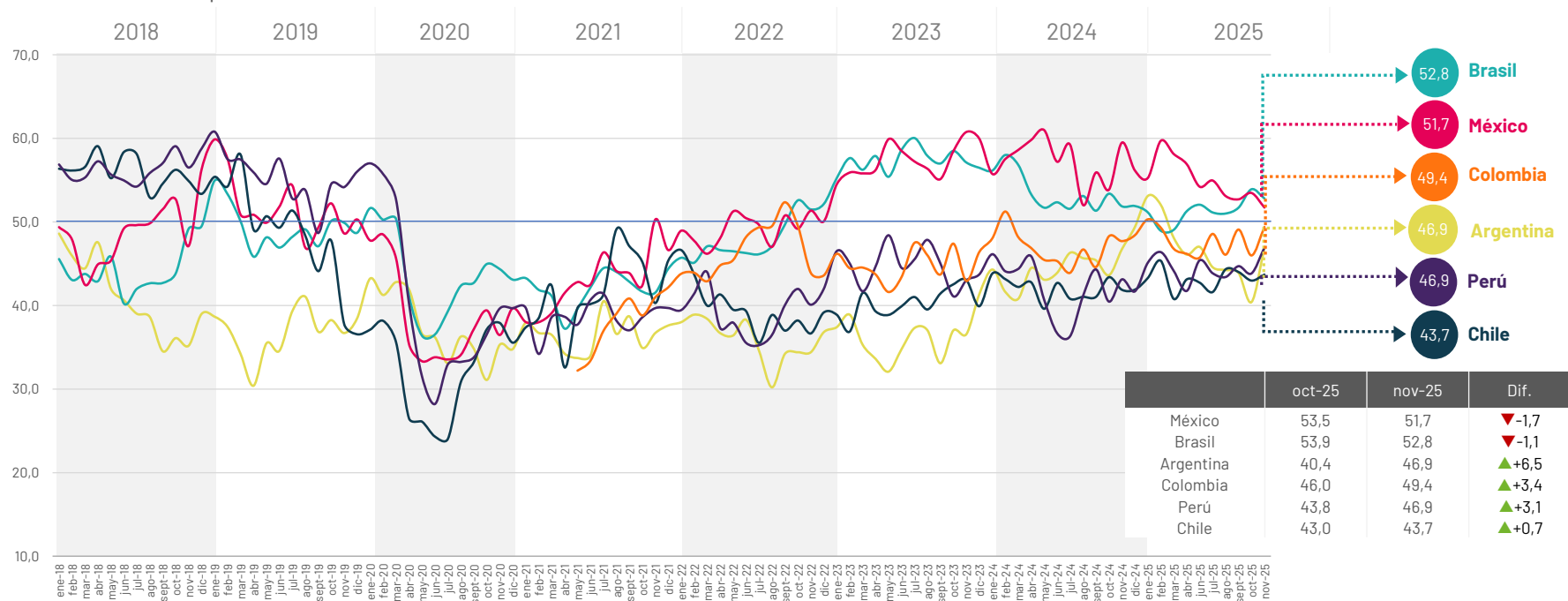


(*) El valor 0 indica el máximo de percepciones negativas y 100 el máximo de positivas. Por su parte, el valor 50 es el punto de equilibrio donde las percepciones positivas y negativas son equivalentes

CCI: CHILE Y LATAM

Enero 2018 – Noviembre 2025

Índice va de 0 a 100 puntos*



(*) El valor 0 indica el máximo de percepciones negativas y 100 el máximo de positivas. Por su parte, el valor 50 es el punto de equilibrio donde las percepciones positivas y negativas son equivalentes

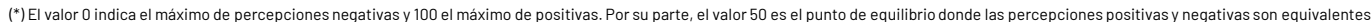
SUBÍNDICES CCI

3

RESULTADOS MENSUALES

Enero 2018 – Noviembre 2025

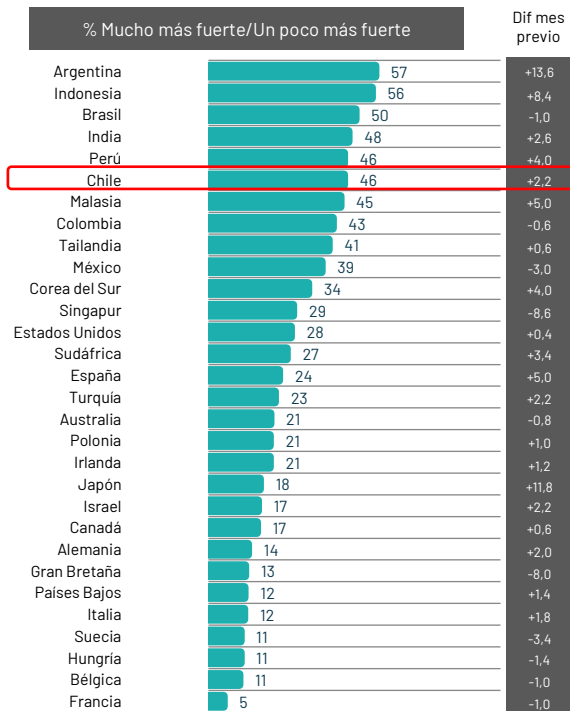
Índice va de 0 a 100 puntos*



EXPECTATIVAS ECONÓMICAS: PREGUNTAS

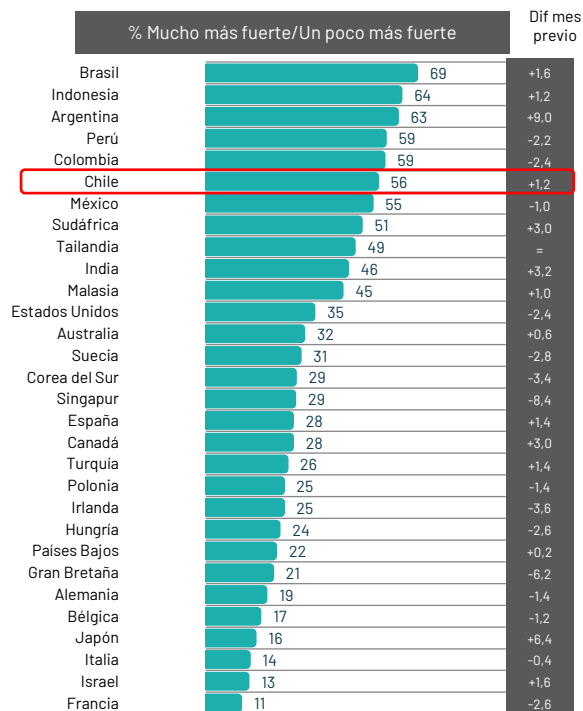
Futuro de la economía local

Pensando en los próximos seis meses, ¿espera que la economía de su ciudad sea mucho más fuerte, un poco más fuerte, casi igual, un poco más débil o mucho más débil de lo que es ahora?



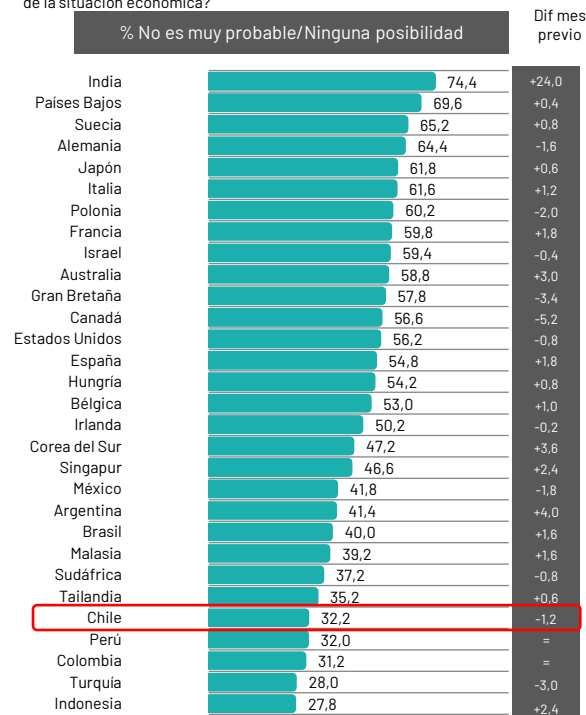
Sit. Financiera personal futura

Pensando en los próximos seis meses, ¿espera que su situación financiera personal sea mucho más fuerte, un poco más fuerte, igual, un poco más débil o mucho más débil de lo que es ahora?



Expectativa perder empleo

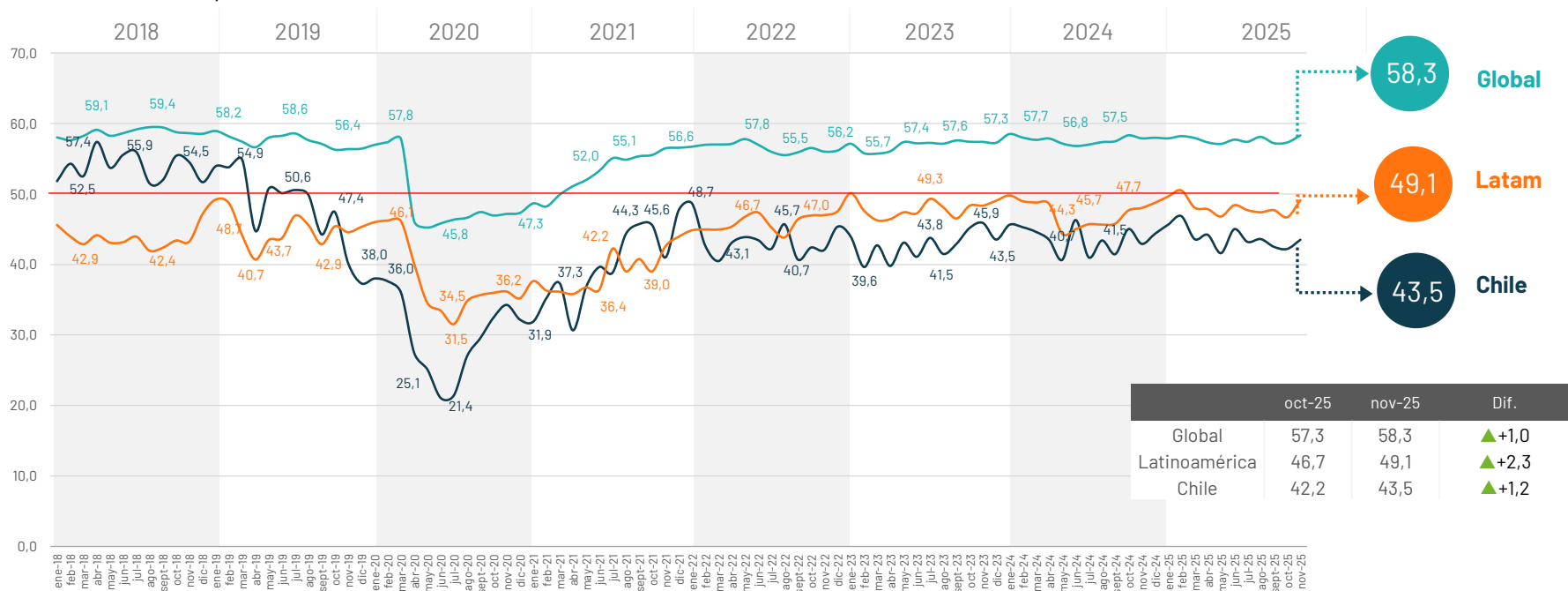
Ahora, piense en los próximos seis meses. ¿Cuáles son las probabilidades de que usted, algún miembro de su familia u otra persona que conozca personalmente pierdan su trabajo en los próximos seis meses como resultado de la situación económica?



TRABAJO: SUBÍNDICE

Enero 2018 – Noviembre 2025

Índice va de 0 a 100 puntos*

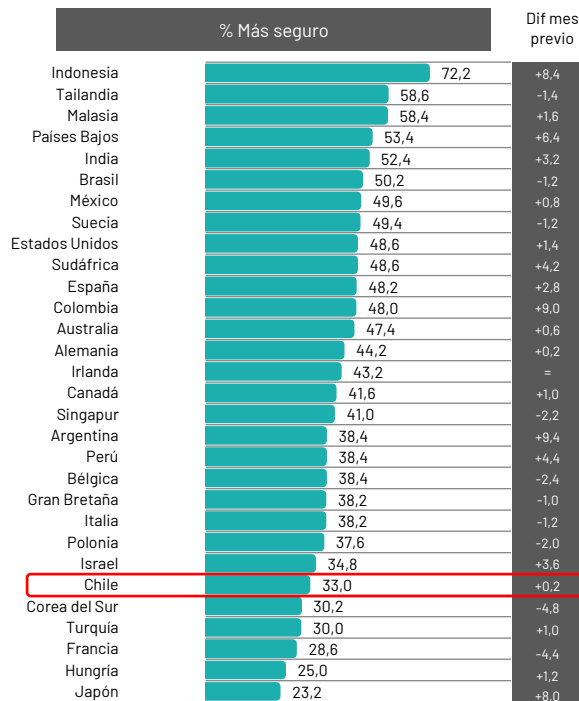


(*) El valor 0 indica el máximo de percepciones negativas y 100 el máximo de positivas. Por su parte, el valor 50 es el punto de equilibrio donde las percepciones positivas y negativas son equivalentes

TRABAJO: PREGUNTAS

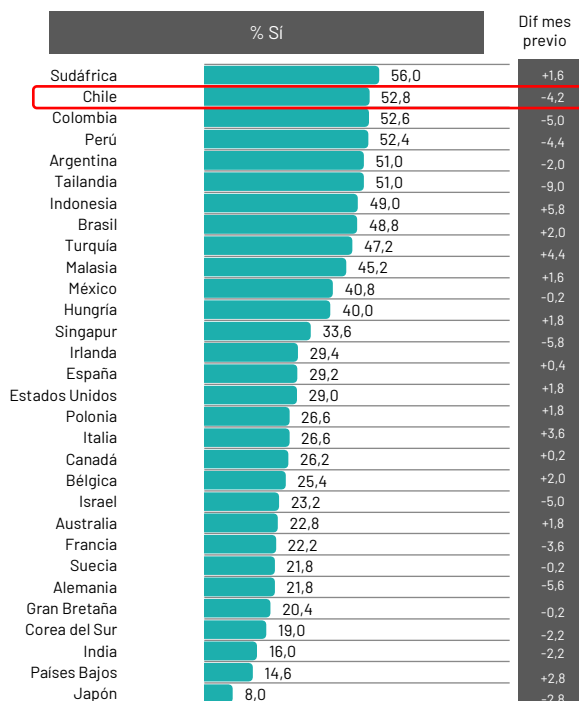
Estabilidad laboral

En comparación con seis meses atrás, ¿se encuentra usted actualmente más o menos seguro acerca de su estabilidad laboral, la de su familia y la de otras personas que conoce personalmente?



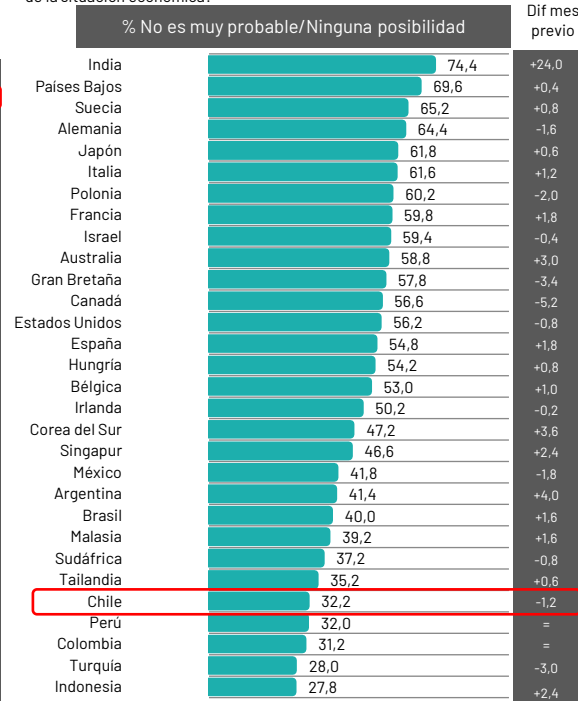
Pérdida de empleo

Teniendo en cuenta los últimos seis meses, ¿han perdido su trabajo usted, algún miembro de su familia o alguna otra persona que conozca personalmente como resultado de la situación económica?



Expectativa perder empleo

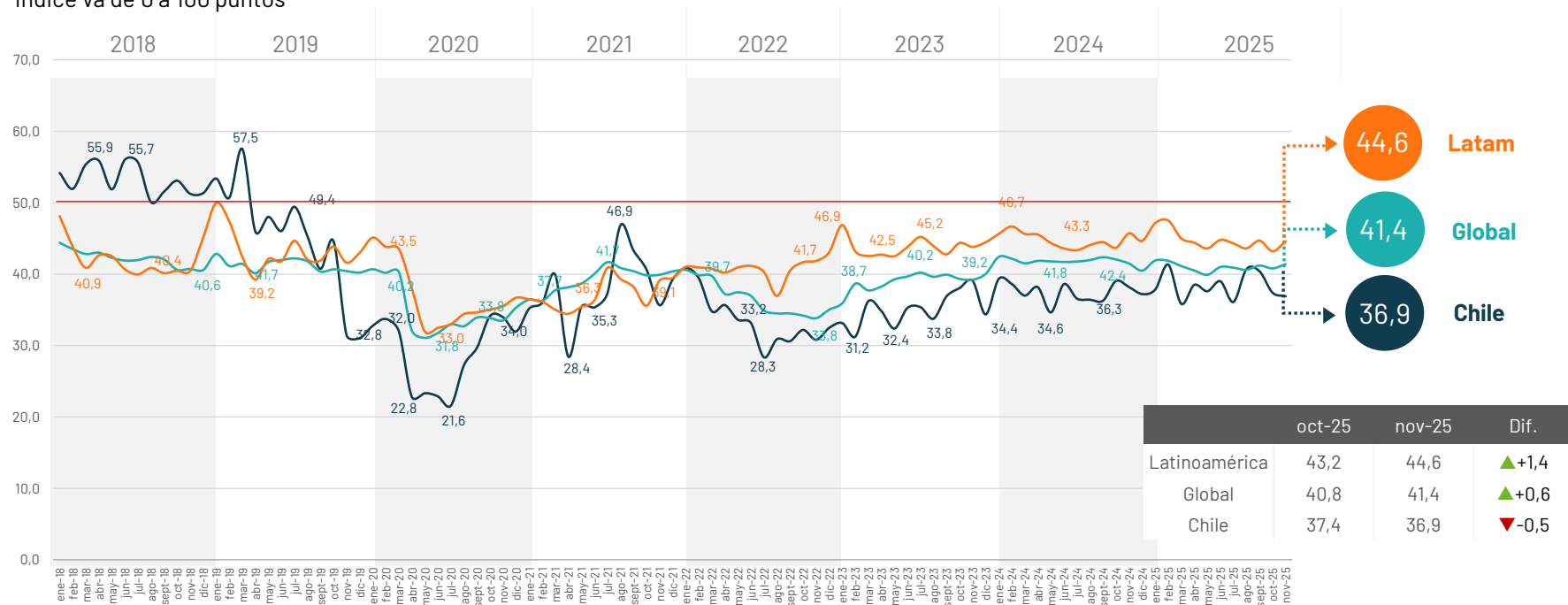
Ahora, piense en los próximos seis meses. ¿Cuáles son las probabilidades de que usted, algún miembro de su familia u otra persona que conozca personalmente pierdan su trabajo en los próximos seis meses como resultado de la situación económica?



INVERSIONES: SUBÍNDICE

Enero 2018 – Noviembre 2025

Índice va de 0 a 100 puntos*

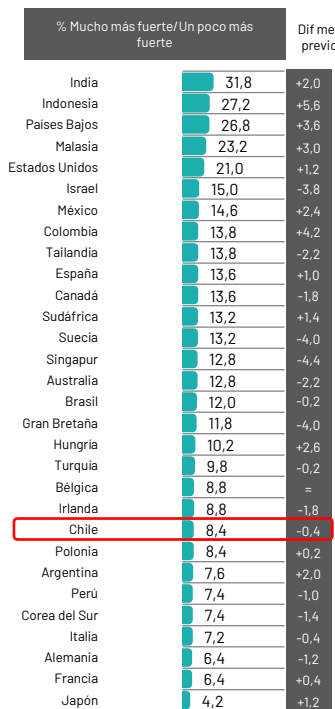


(*) El valor 0 indica el máximo de percepciones negativas y 100 el máximo de positivas. Por su parte, el valor 50 es el punto de equilibrio donde las percepciones positivas y negativas son equivalentes

INVERSIONES: PREGUNTAS

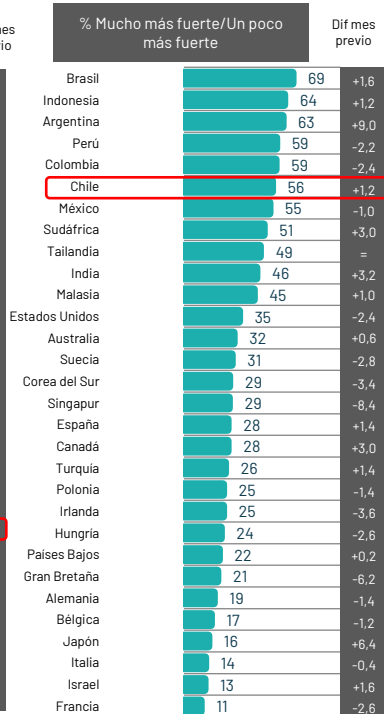
Sit. financiera personal actual

En una escala del 1 al 7, donde 7 significa que su situación financiera personal actual es muy fuerte y 1 significa que es muy débil, califique su situación financiera actual.



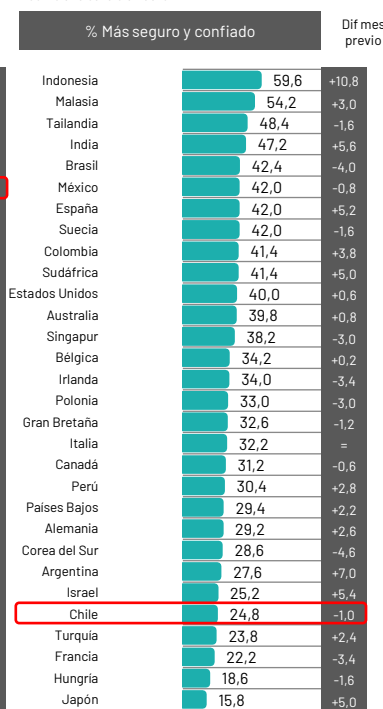
Sit. financiera personal futura

Pensando en los próximos seis meses, ¿espera que su situación financiera personal sea mucho más fuerte, un poco más fuerte, igual, un poco más débil o mucho más débil de lo que es ahora?



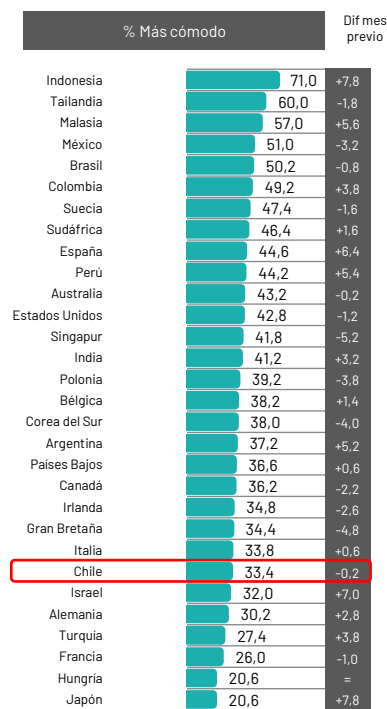
Compra de casa o auto

En comparación con seis meses atrás, ¿se encuentra usted actualmente más o menos seguro y confiado económicamente para realizar una compra importante como una casa o un auto?



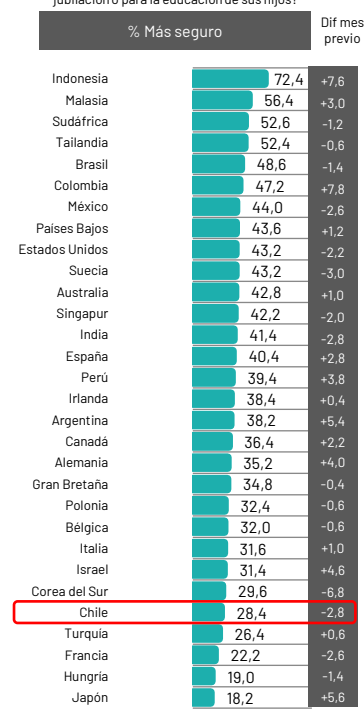
Compras para el hogar

En comparación con seis meses atrás, ¿se encuentra usted actualmente más o menos cómodo al realizar otros tipos de compras para el hogar?



Capacidad de ahorro e inversión

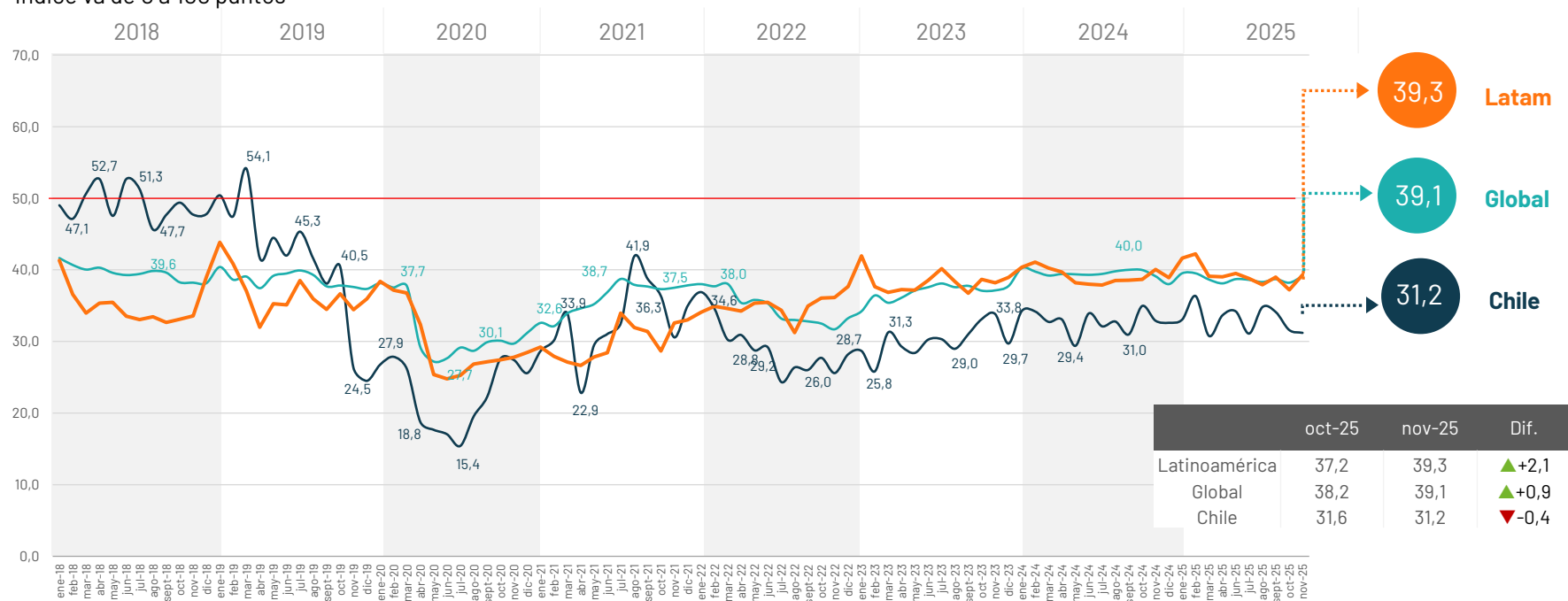
En comparación con seis meses atrás, ¿se siente usted actualmente más o menos seguro con respecto a su capacidad de invertir en el futuro, incluida su capacidad de ahorrar dinero para su jubilación o para la educación de sus hijos?



SITUACIÓN ECONÓMICA ACTUAL: SUBÍNDICE

Enero 2018 – Noviembre 2025

Índice va de 0 a 100 puntos*

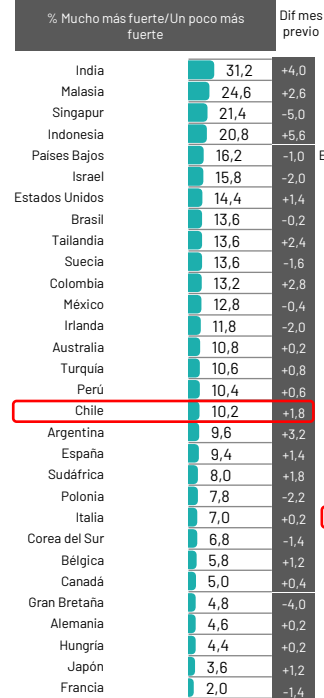


(*) El valor 0 indica el máximo de percepciones negativas y 100 el máximo de positivas. Por su parte, el valor 50 es el punto de equilibrio donde las percepciones positivas y negativas son equivalentes

SITUACIÓN ECONÓMICA ACTUAL: PREGUNTAS

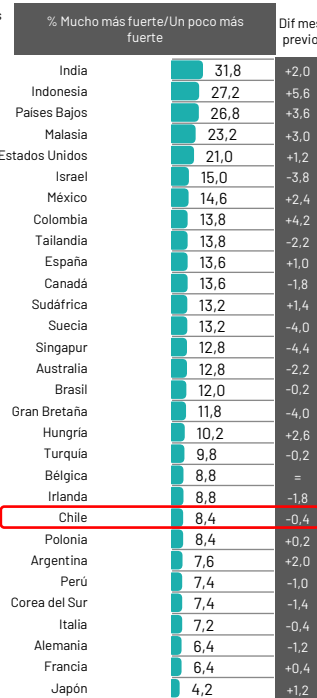
Economía local actual

En una escala del 1 al 7 donde 7 significa una economía muy fuerte en la actualidad y 1 significa una economía muy débil, califique el estado actual de la economía en su ciudad.



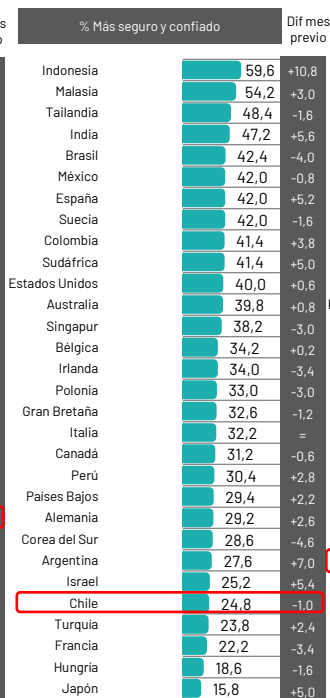
Sit. financiera personal actual

En una escala del 1 al 7, donde 7 significa que su situación financiera personal actual es muy fuerte y 1 significa que es muy débil, califique su situación financiera actual.



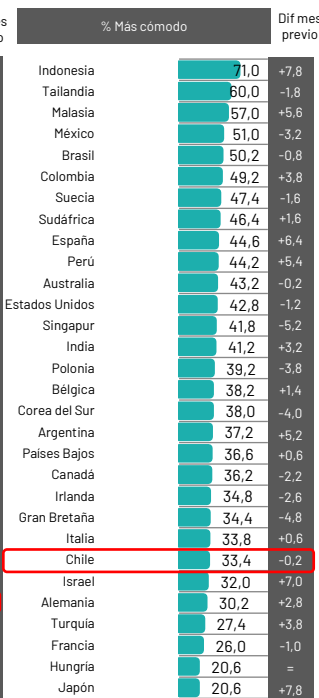
Compra de casa o auto

En comparación con seis meses atrás, ¿se encuentra usted actualmente más o menos seguro y confiado económicamente para realizar una compra importante como una casa o un auto?



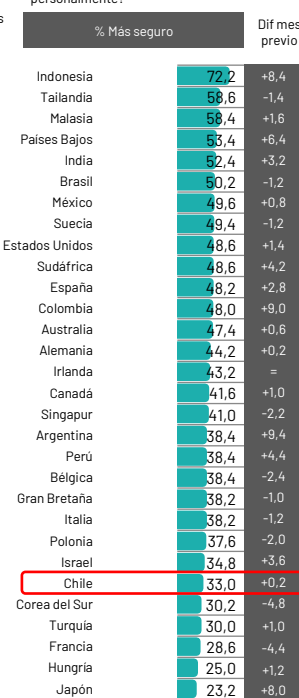
Compras para el hogar

En comparación con seis meses atrás, ¿se encuentra usted actualmente más o menos cómodo al realizar otros tipos de compras para el hogar?



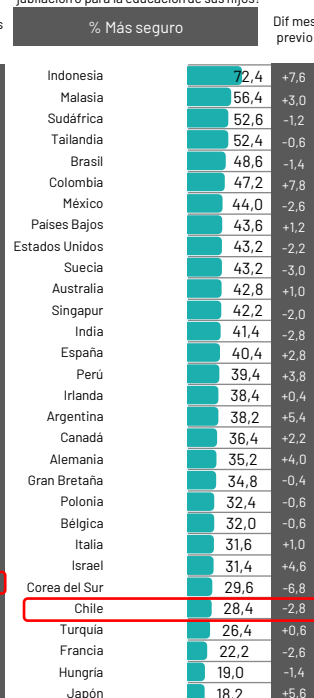
Estabilidad laboral

En comparación con seis meses atrás, ¿se encuentra usted actualmente más o menos seguro acerca de su estabilidad laboral, la de su familia y la de otras personas que conoce personalmente?



Capacidad de ahorro e inversión

En comparación con seis meses atrás, ¿se siente usted actualmente más o menos seguro con respecto a su capacidad de invertir en el futuro, incluida su capacidad de ahorrar dinero para su jubilación o para la educación de sus hijos?



CCI

TRIMESTRE MÓVIL

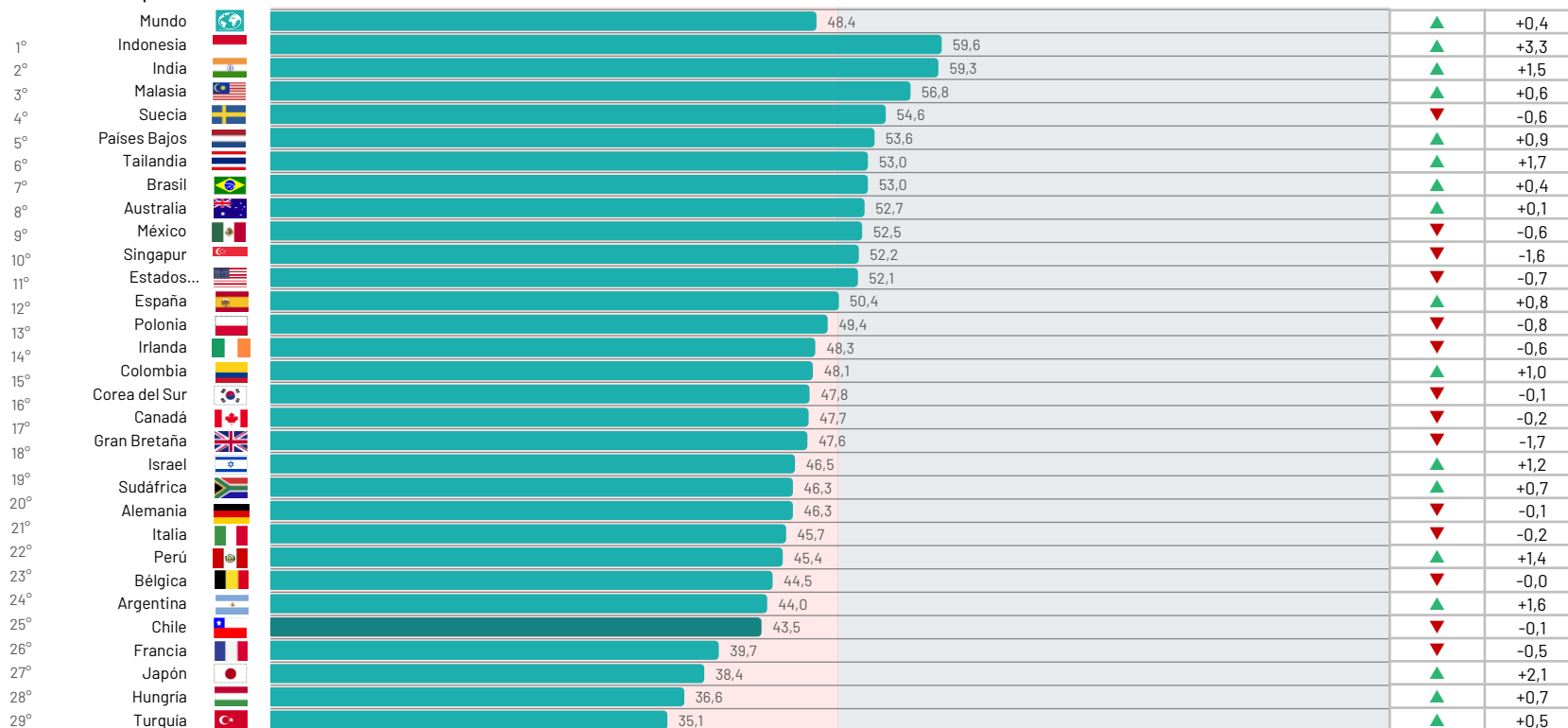
4

CCI GLOBAL: PAÍSES (TRIMESTRE MÓVIL)

Diferencia con mes previo

Octubre 2025

Índice va de 0 a 100 puntos*



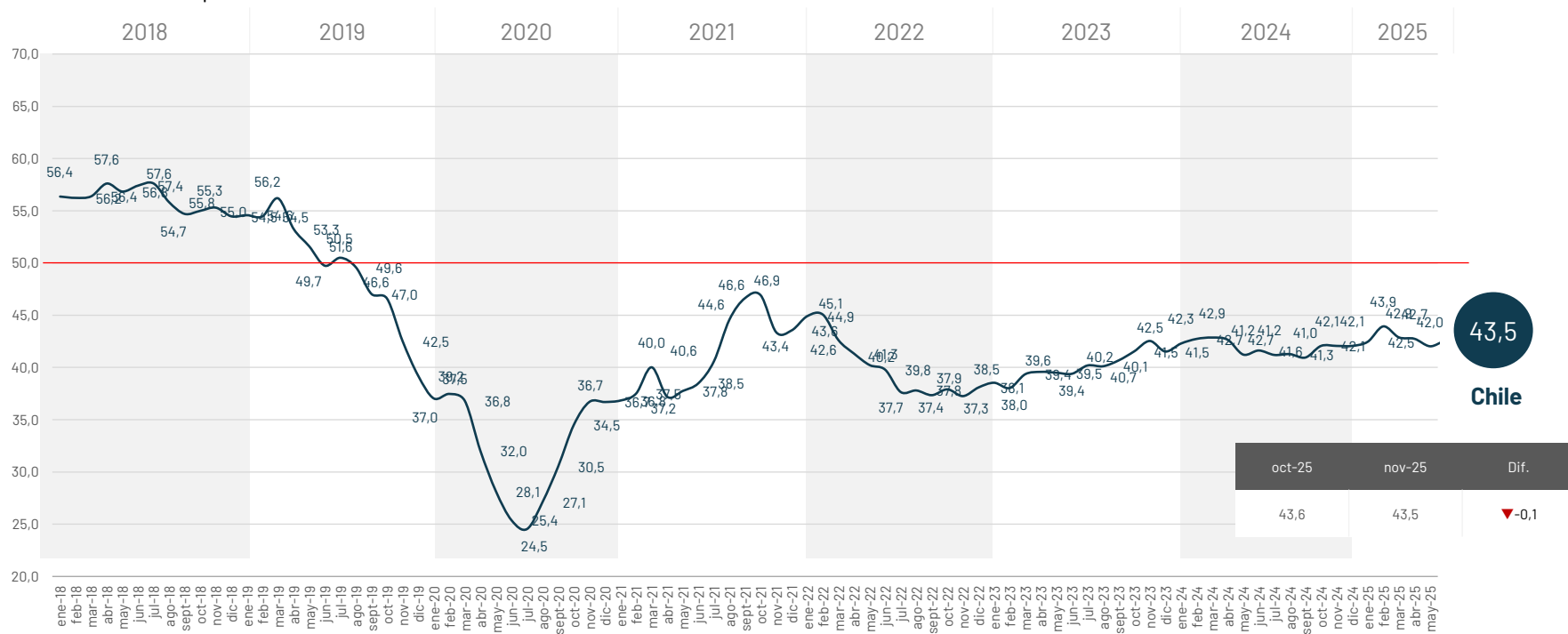
Índice basado en datos de los tres meses más recientes para cada mes

(*) El valor 0 indica el máximo de percepciones negativas y 100 el máximo de positivas. Por su parte, el valor 50 es el punto de equilibrio donde las percepciones positivas y negativas son equivalentes

CCI CHILE (TRIMESTRE MÓVIL)

Enero 2018 – Noviembre 2025

Índice va de 0 a 100 puntos*



43,5

Chile

| oct-25 | nov-25 | Dif. |
|--------|--------|-------|
| 43,6 | 43,5 | ▼-0,1 |

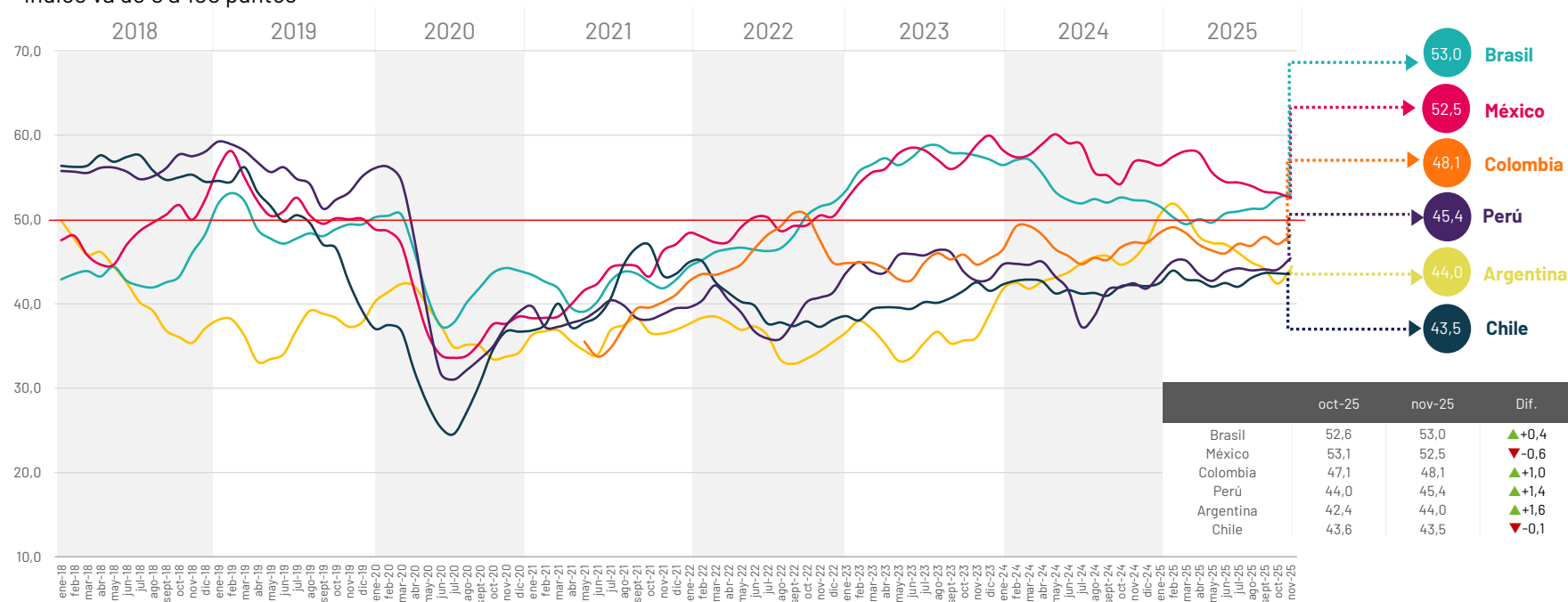
Índice basado en datos de los tres meses más recientes para cada mes

(*) El valor 0 indica el máximo de percepciones negativas y 100 el máximo de positivas. Por su parte, el valor 50 es el punto de equilibrio donde las percepciones positivas y negativas son equivalentes

CCI EVOLUTIVO LATAM (TRIMESTRE MÓVIL)

Enero 2018 – Noviembre 2025

Índice va de 0 a 100 puntos*



Índice basado en datos de los tres meses más recientes para cada mes desde mayo de 2018

(*) El valor 0 indica el máximo de percepciones negativas y 100 el máximo de positivas. Por su parte, el valor 50 es el punto de equilibrio donde las percepciones positivas y negativas son equivalentes

METODOLOGÍA

5

Metodología de cálculo (1/2)

Para el cálculo del Consumer Confidence Index (CCI) y los subíndices que lo componen, se utilizan los resultados obtenidos de las siguientes preguntas:

| N° | Pregunta | Abreviación |
|----|---|--|
| 1 | En una escala del 1 al 7 donde 7 significa una economía muy fuerte en la actualidad y 1 significa una economía muy débil, califique el estado actual de la economía en su ciudad. | Economía local actual |
| 2 | Pensando en los próximos seis meses, ¿espera que la economía de su ciudad sea mucho más fuerte, un poco más fuerte, casi igual, un poco más débil o mucho más débil de lo que es ahora? | Futuro de la economía local |
| 3 | En una escala del 1 al 7, donde 7 significa que su situación financiera personal actual es muy fuerte y 1 significa que es muy débil, califique su situación financiera actual. | Situación financiera personal actual |
| 4 | Pensando en los próximos seis meses, ¿espera que su situación financiera personal sea mucho más fuerte, un poco más fuerte, igual, un poco más débil o mucho más débil de lo que es ahora? | Situación financiera personal futura |
| 5 | En comparación con seis meses atrás, ¿se encuentra usted actualmente más o menos seguro y confiado económicamente para realizar una compra importante como una casa o un auto? | Compra de bienes importantes (casa o auto) |
| 6 | En comparación con seis meses atrás, ¿se encuentra usted actualmente más o menos cómodo al realizar otros tipos de compras para el hogar? | Compras para el hogar |
| 7 | En comparación con seis meses atrás, ¿se encuentra usted actualmente más o menos seguro acerca de su estabilidad laboral, la de su familia y la de otras personas que conoce personalmente? | Estabilidad laboral |
| 8 | En comparación con seis meses atrás, ¿se siente usted actualmente más o menos seguro con respecto a su capacidad de invertir en el futuro, incluida su capacidad de ahorrar dinero para su jubilación o para la educación de sus hijos? | Capacidad de ahorro e inversión |
| 9 | Teniendo en cuenta los últimos seis meses, ¿han perdido su trabajo usted, algún miembro de su familia o alguna otra persona que conozca personalmente como resultado de la situación económica? | Pérdida de empleo |
| 10 | Ahora, piense en los próximos seis meses. ¿Cuáles son las probabilidades de que usted, algún miembro de su familia u otra persona que conozca personalmente pierdan su trabajo en los próximos seis meses como resultado de la situación económica? | Expectativa de perder empleo |

Para el cálculo del CCI, cada una de las 10 preguntas identificadas se divide en 2 resultados agregados, por un lado, el porcentaje de las actitudes positivas y, por otro, las negativas. Una vez que se realiza esta distinción por pregunta, se calcula la diferencia entre ambos valores (neto). De forma paralela, usando Shapley Value Analysis, se generan factores de importancia para cada pregunta con el propósito de calcular un promedio ponderado de netos. Posteriormente, a este promedio ponderado se le aplica una normalización para llevarlo a una escala de 0 a 100 y, con ello, se obtiene el PCSI o Primary Consumer Sentiment Index, que es el resultado mensual. En este informe se presenta el PCSI como CCI mensual.

Finalmente, el CCI trimestre móvil se obtiene mediante un promedio móvil ponderado de tres meses donde el último resultado mensual (PCSI) pesa un 45%, el mes previo un 35% y de hace dos meses un 20%.

Metodología de cálculo (2/2)

Los subíndices se calculan mediante el mismo procedimiento que el descrito para el CCI, pero incluyendo un subconjunto de las 10 preguntas. En el siguiente cuadro se identifican con una "X" las preguntas que componen cada subíndice:

| N° | Pregunta | Subíndices | | | |
|----|--|----------------------------|-------------------------|-------------|---------|
| | | Situación económica actual | Expectativas económicas | Inversiones | Trabajo |
| 1 | Economía local actual | X | | | |
| 2 | Futuro de la economía local | | X | | |
| 3 | Situación financiera personal actual | X | | X | |
| 4 | Situación financiera personal futura | | X | X | |
| 5 | Compra de bienes importantes (casa o auto) | X | | X | |
| 6 | Compras para el hogar | X | | X | |
| 7 | Estabilidad laboral | X | | | X |
| 8 | Capacidad de ahorro e inversión | X | | X | |
| 9 | Pérdida de empleo | | | | X |
| 10 | Expectativa de perder empleo | | X | | X |

Ipsos CCI: 4 subindices y 10 preguntas

IPSOS CCI es un índice de confianza del consumidor creado por Ipsos que tiene el objetivo de medir el nivel de optimismo de los consumidores sobre el estado de la economía a través de las actitudes del estado actual y futuro de las economías locales, las finanzas personales, los ahorros y la confianza para realizar inversiones. Este índice existe a nivel global desde mayo de 2010 (en Estados Unidos desde 2002) y Chile fue incorporado de manera estable desde mayo de 2018.

La información para la construcción del índice proviene de la encuesta Ipsos Global Advisor que se aplica mensualmente a más de 21.000 personas, hombres y mujeres con una edad inferior a 75 años, residentes de 29 países, a través de una plataforma de encuestas online.

La muestra mensual consta de más de 1.000 personas en Alemania, Australia, Brasil, Canadá, España, Estados Unidos, Francia, Gran Bretaña, Italia y Japón, y más de 500 personas en Argentina, Bélgica, Chile, Colombia, Corea del Sur, Hungría, Indonesia, Israel, Malasia, México, Países Bajos, Perú, Polonia, Singapur, Sudáfrica, Suecia, Tailandia y Turquía. La muestra de la India consta de aproximadamente 2.200 personas, de las cuales 1.800 fueron entrevistadas cara a cara y 400 por Internet.

Los datos recopilados cada mes son ponderados para que la composición de la muestra refleje mejor el perfil demográfico de la población adulta. Para ello se

ocupa información del censo más reciente de cada país.

El resultado del índice informado en cada medición se basa en los datos recopilados no solamente de ese mes, sino que también durante los dos meses anteriores, consistiendo en “promedios móviles” ponderados. Esta técnica permite triplicar el tamaño de la muestra para cada métrica y, por lo tanto, la muestra de cualquier país varía entre 1.500+ y 3.000+ casos aproximadamente. Para conocer la metodología de cálculo de los indicadores, ver Metodología de Cálculo.

En este informe los valores de los indicadores se presentan redondeados sin las cifras decimal para facilitar su lectura. Sin embargo, los cálculos internos se realizan utilizando una mayor cantidad de decimales para asegurar la precisión. Esto puede resultar en pequeñas discrepancias entre la diferencia visible entre los valores mostrados y la diferencia calculada.

La precisión de las encuestas online de Ipsos se mide utilizando un intervalo de credibilidad bayesiano. Esta encuesta tiene un intervalo de credibilidad de +/- 2,0 puntos para países donde la muestra de 3 meses es 3.000+ y +/- 2,9 puntos para países donde la muestra de 3 meses es 1.500+. Para obtener más información sobre el uso de Ipsos de los intervalos de credibilidad, visite https://www.ipsos.com/sites/default/files/2017-03/IpsosPA_CredibilityIntervals.pdf

Para más información

Luciano Zamora

Director de estudios – Ipsos Public Affairs

Luciano.Zamora@ipsos.com

Carolina Suez

Directora de Comunicaciones – Ipsos Chile

Carolina.Suez@ipsos.com