

A close-up, low-angle shot of a police car's roof and front. The car is dark-colored, and its emergency lights are flashing with bright red and blue beams. The background is blurred, showing what appears to be a city street at night. The overall color palette is dominated by the red and blue of the lights, with a teal diagonal graphic element in the top right corner.

WHAT WORRIES THE WORLD? LATAM EDITION

Noviembre 2025

What Worries the World?

La encuesta *What Worries the World* de Ipsos analiza la opinión pública sobre las cuestiones sociales y políticas más importantes en 30 países, basándose en más de diez años de datos para situar los resultados en contexto.

Este **informe LATAM** presenta las principales preocupaciones en todo el mundo y América Latina, junto con si las personas piensan que las cosas en su país van en la dirección correcta o equivocada.

Los reportes completos de cada edición también están disponibles en www.ipsos.com

=Report_1175

Póngase en contacto con **Nicolas.Valenzuela@ipsos.com** para obtener más información.

Un mundo de preocupaciones (visión global)

01. El crimen y la violencia alcanzan un nuevo hito

En 30 países, la proporción que menciona crimen y violencia ha alcanzado el 34%, lo que es el nivel más alto desde antes de la pandemia (septiembre de 2019 registró un 34%).

En los últimos 12 meses, hemos visto que la preocupación por el desempleo y la corrupción financiera/política ha ido aumentando de forma constante, mientras que la preocupación por el aumento de precios ha caído a tres de cada diez (30%) que lo mencionan en 30 países. Dicho esto, sigue siendo una gran preocupación tanto en la economía más grande del mundo como en el país más poblado; En ambos países es la principal preocupación.

02. Preocupación por la inmigración al más alto nivel durante una década

El control de la inmigración es ahora considerado como uno de los temas clave del momento por una quinta parte (19%) de los encuestados en 30 países. Se trata del nivel más alto de preocupación en 10 años. Este mes, los ciudadanos de otros tres países (Irlanda, Países Bajos y Alemania) lo consideran ahora su principal problema.

El otro país en el que destaca como la mayor preocupación es Gran Bretaña, donde la inmigración ha ocupado el primer lugar todos los meses desde junio de este año.

Sin embargo, el tema no se limita a Europa, ya que en Japón ha alcanzado su nivel más alto en ocho años, donde una cuarta parte (25%) afirma ahora que es una preocupación.

03. Perspectivas económicas sombrías en casi todos los países

La proporción que dice que la economía de su país está "buena" está teniendo dificultades para volver a los niveles previos a la pandemia, con la excepción de España, Colombia y Corea del Sur.

Corea del Sur ha registrado un aumento de 23 puntos en su buena puntuación económica desde esta misma época del año pasado, situándose ahora en el 36%, la puntuación más alta del país desde diciembre de 2010 (39%).

Tres de los siete países del G7 se sitúan ahora en los cinco últimos puestos en optimismo respecto a su economía: Francia (solo el 10% considera que su economía es "buena"), Japón (17%) y Gran Bretaña (19%). Los otros países son Estados Unidos (37%), Canadá (33%), Italia (31%) y Alemania (29%).

RESUMEN DE CHILE: NOVIEMBRE 2025

Las cinco principales preocupaciones

P: ¿Cuáles de los siguientes temas son los tres que más le preocupan en su país?

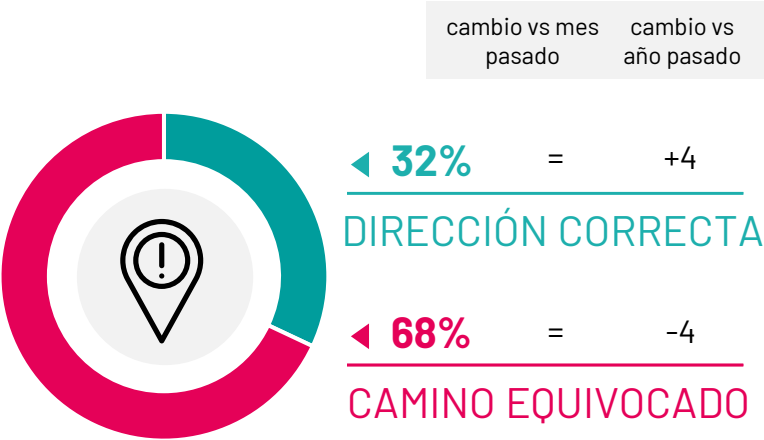
		cambio vs mes pasado	cambio vs año pasado
Crimen y violencia	61%	-2	-2
Control de la inmigración	42%	+2	=
Desempleo	39%	-6	+10
Corrupción financiera/política	29%	+3	-6
Inflación	24%	=	-2

Base: Muestra representativa de adultos chilenos de 16 a 74 años. c.500 por mes

Fuente: Ipsos Global Advisor. La puntuación global es un Promedio Global de Países. Filtro: País: Chile | Ola actual: Nov 25

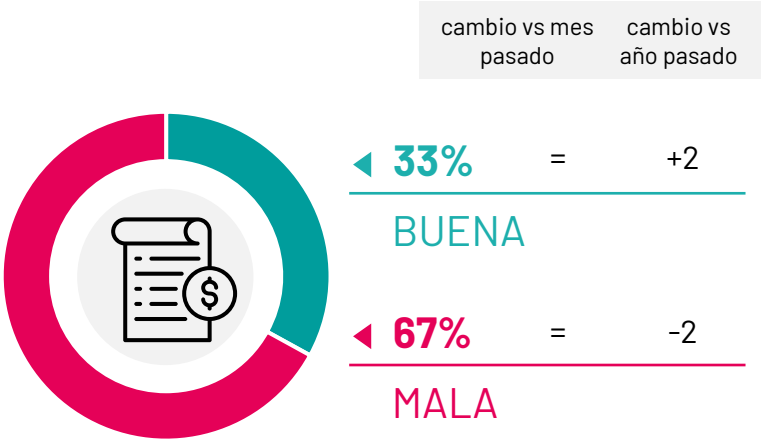
Situación del país

P: En términos generales, ¿diría que las cosas en este país van en la dirección correcta o van por el camino equivocado?



Situación económica

P: ¿Cómo describiría la situación económica actual de su país?

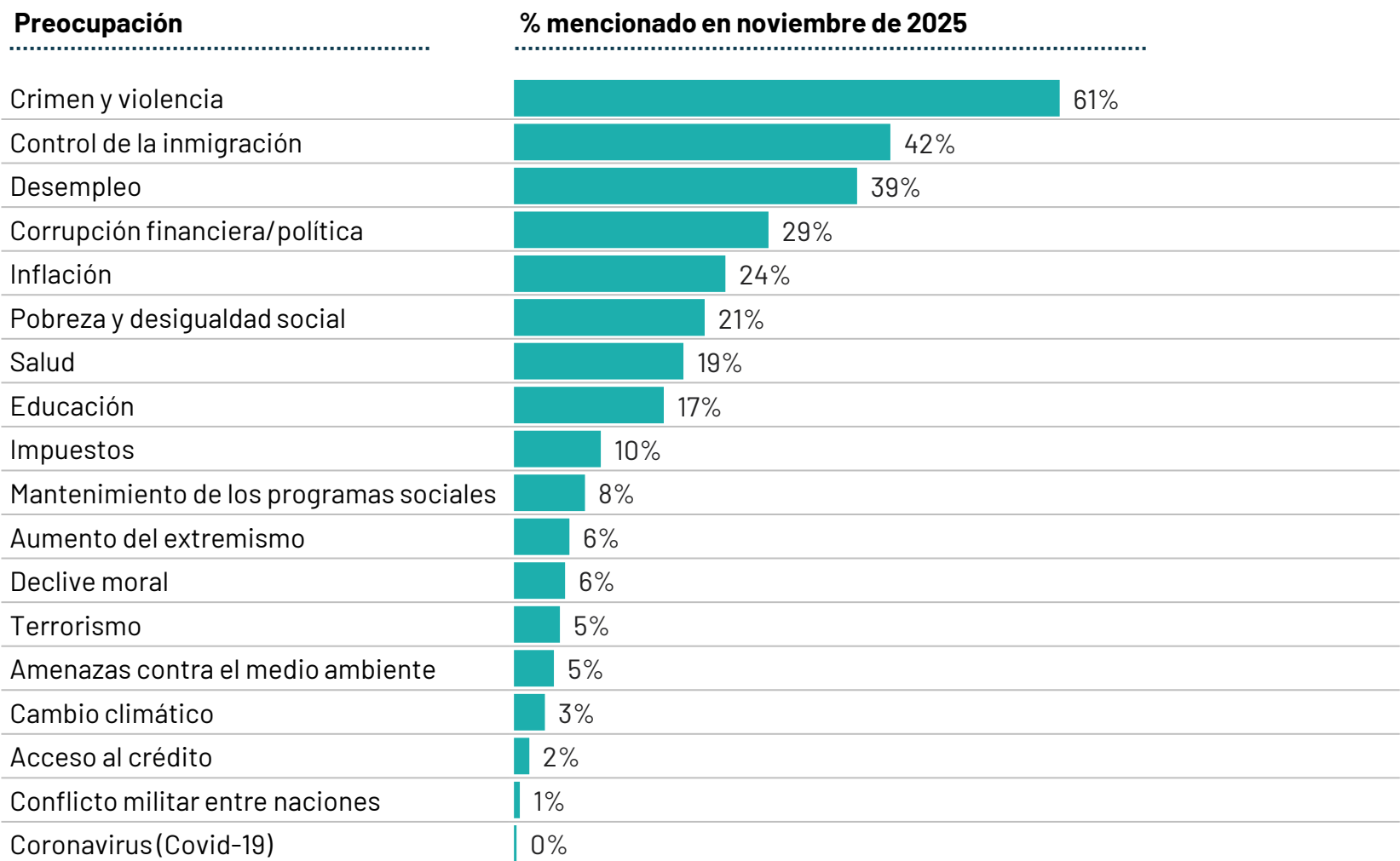


Preocupaciones de Chile

Base: Muestra representativa de adultos chilenos de 16 a 74 años. c.500 por mes

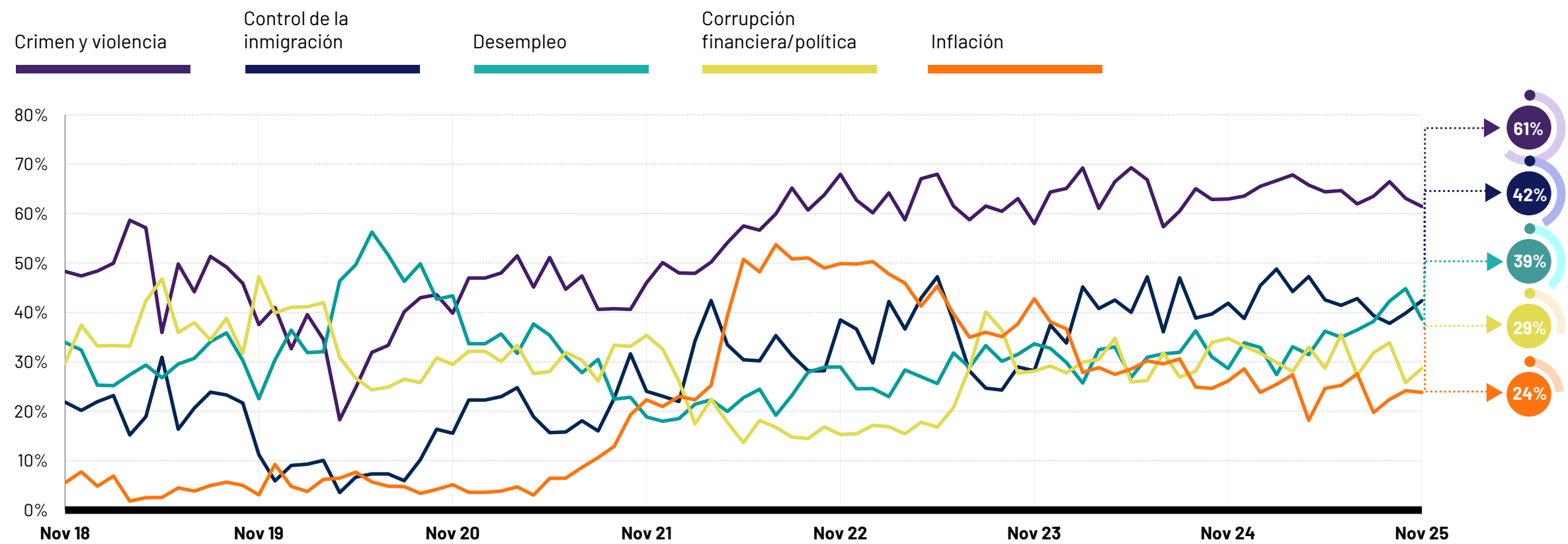
Fuente: Ipsos Global Advisor. La puntuación global es un Promedio Global de Países. **Filtro:** País: Chile | Ola actual: Nov 25

P: ¿Cuáles tres de los siguientes temas le parecen los más preocupantes en su país?



Las cinco principales preocupaciones actuales de Chile: tendencia de largo plazo

P: ¿Cuáles tres de los siguientes temas le parecen los más preocupantes en su país?



Base: Muestra representativa de adultos chilenos de 16 a 74 años. c.500 por mes
Fuente: Ipsos Global Advisor. La puntuación global es un Promedio Global de Países. Filtro: País: Chile | Ola actual: Nov 25



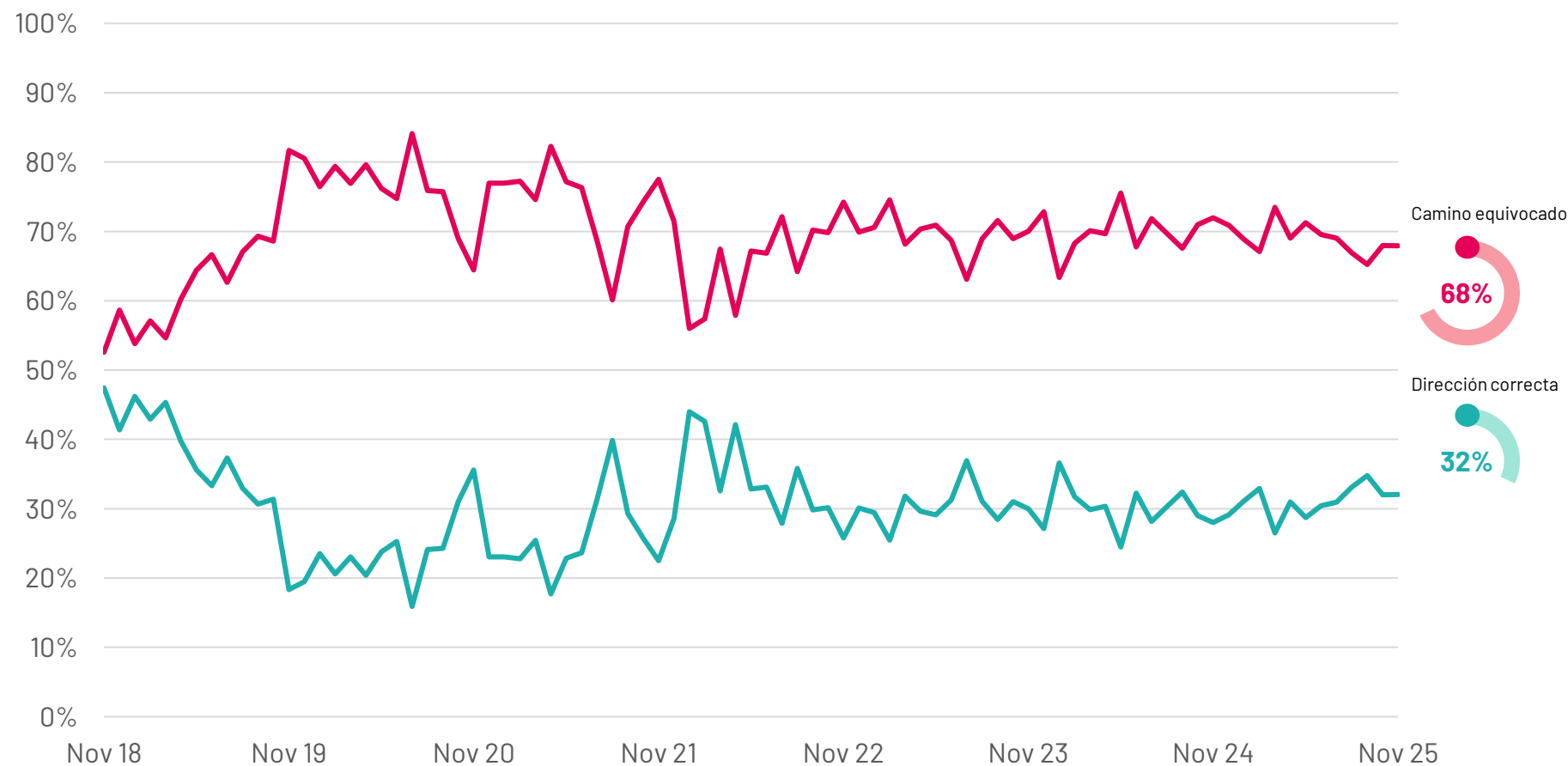
Chile

Dirección correcta/Camino equivocado

Base: Muestra representativa de adultos chilenos de 16 a 74 años. c.500 por mes

Fuente: Ipsos Global Advisor. La puntuación global es un Promedio Global de Países. **Filtro:** País: Chile | Ola actual: Nov 25

P: ¿Dirías que las cosas en este país van en la dirección correcta o van por el camino equivocado?



Situación económica actual

Chile
% "Muy buena" o "Algo buena"

Base: Muestra representativa de adultos chilenos de 16 a 74 años. c.500 por mes
Fuente: Ipsos Global Advisor. La puntuación global es un Promedio Global de Países. **Filtro:** País: Chile | Ola actual: Nov 25

P: ¿Cómo describiría la situación económica actual en su país?



Latinoamérica en 2025: **subió** la preocupación por Crimen y Corrupción, **bajó** preocupación por Inflación y Pobreza

Al llegar al final del año, una retrospectiva de las preocupaciones de los latinoamericanos en 2025.

Crimen y violencia es la mayor preocupación de los latinoamericanos (el 55% la elige dentro de su top 3; 70% de los peruanos, 61% de los chilenos, 60% de los mexicanos) Además, es **una de las inquietudes que más creció durante 2025** (+4 puntos); particularmente en Brasil (+10 puntos) y en Argentina (+8 puntos).

La preocupación por la corrupción política y financiera subió 5 puntos (11 puntos en Perú y 13 puntos en México), llegando a ser la segunda preocupación de los latinoamericanos (el 37% la incluye dentro de su top 3, contra solo 27% a nivel global).

Por el contrario, **bajan las preocupaciones por la inflación** (-4 puntos) y los latinoamericanos hoy están menos preocupados que el promedio global por este tema (América Latina 24%, pero Estados Unidos 39% y Canadá 47%).

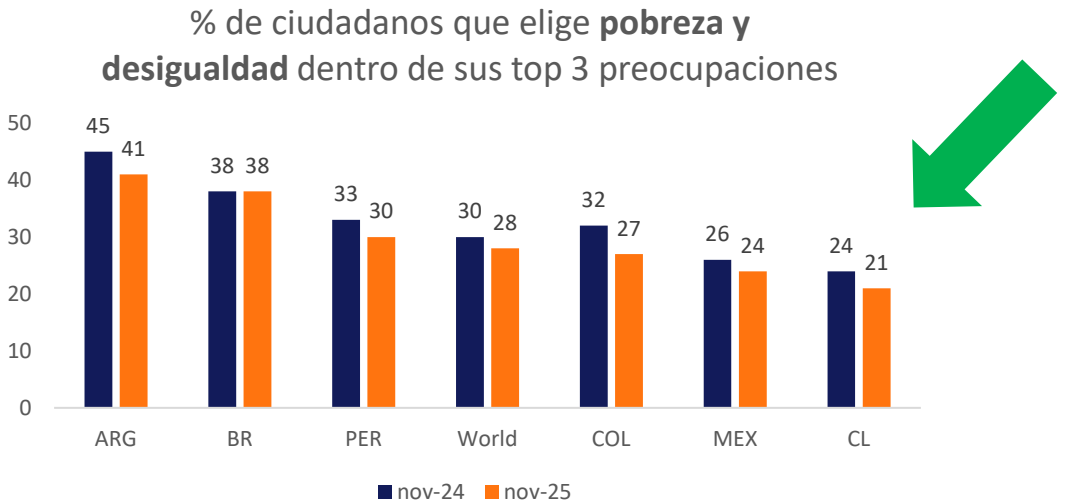
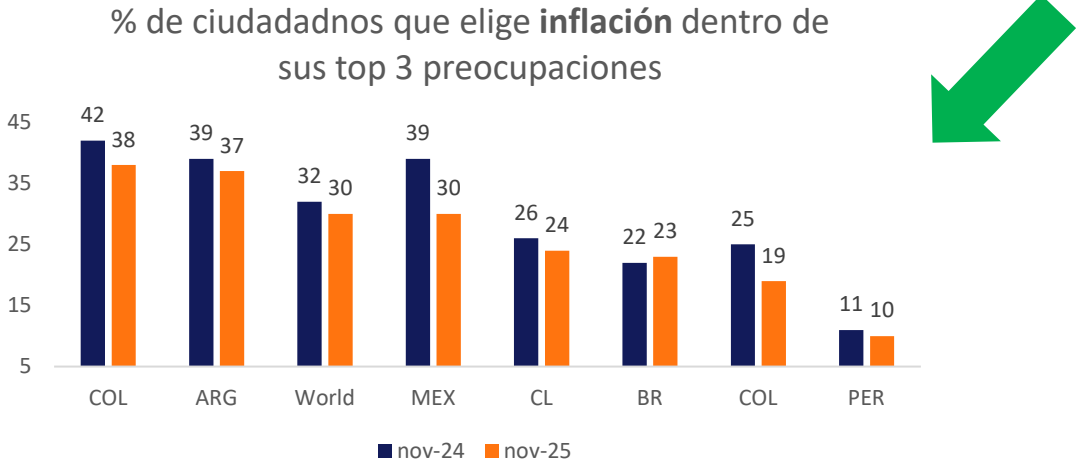
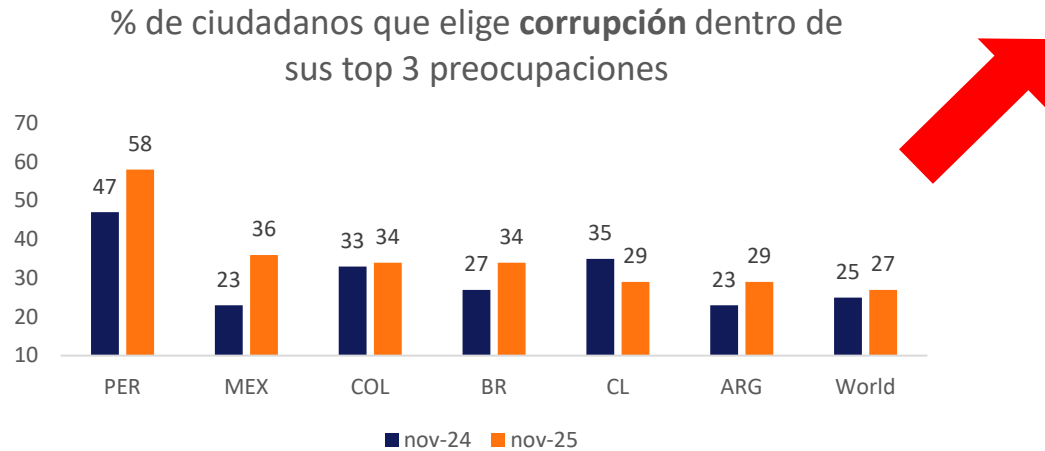
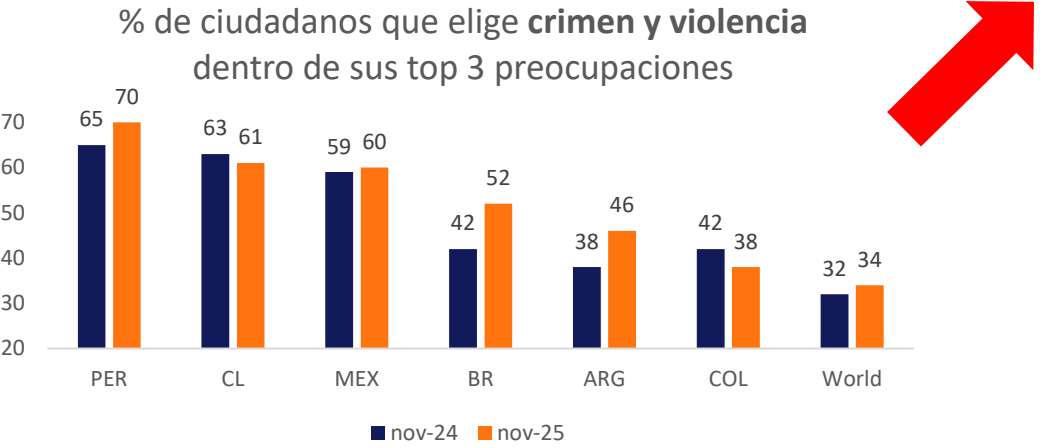
También **bajó la preocupación por la pobreza y la desigualdad social**, pasando de 33% a 30%, con caída en Colombia de 32% a 27% y en Chile de 24% a 21%.

Al final, en 2025 bajaron las preocupaciones por temas económicos (inflación, pobreza) y subieron las preocupaciones por temas más sociales (crimen y violencia, corrupción).



Jean-Christophe Salles
CEO Latam de Ipsos

Latinoamérica en 2025: **subió** la preocupación por Crimen y Corrupcion, **bajó** preocupación por Inflación y Pobreza



Base: Muestra representativa de 25.143 adultos de 16 a 74 años en 30 países participantes, del 24 de octubre al 7 de noviembre de 2025.

Fuente: Ipsos Global Advisor. La puntuación global es un Promedio Global de Países. Consulte la metodología para obtener más detalles.



¿Qué preocupa al mundo, Latinoamérica y sus 6 mayores países?

Noviembre de 2025

Base: Muestra representativa de 25.143 adultos de 16 a 74 años en 30 países participantes, del 24 de octubre al 7 de noviembre de 2025.

Fuente: Ipsos Global Advisor. La puntuación global es un Promedio Global de Países. Consulte la metodología para obtener más detalles. **Filtro:** País: Mundo | Ola actual: Nov 25

P: ¿Cuáles de los siguientes temas considera los tres más preocupantes en su país?

Noviembre de 2025	LATAM	GLOBAL	ARGENTINA	BRASIL	CHILE	COLOMBIA	MÉXICO	PERÚ
Crimen y violencia	55%	34%	46%	52%	62%	38%	60%	70%
Corrupción financiera/política	37%	27%	29%	34%	29%	34%	36%	58%
Desempleo	35%	28%	49%	16%	39%	39%	33%	31%
Pobreza y desigualdad social	30%	28%	41%	38%	22%	27%	24%	30%
Inflación	24%	30%	37%	23%	24%	19%	30%	10%
Salud	21%	23%	15%	36%	19%	26%	18%	11%
Educación	20%	13%	28%	22%	17%	18%	16%	20%
Impuestos	17%	18%	19%	25%	10%	19%	24%	6%
Control de la inmigración	13%	19%	5%	1%	42%	7%	4%	16%
Terrorismo	9%	8%	3%	5%	5%	18%	8%	16%
Cambio climático	8%	13%	4%	12%	4%	13%	10%	5%
Amenazas contra el medio ambiente	6%	7%	3%	9%	5%	8%	8%	6%
Declive moral	6%	11%	9%	4%	6%	7%	6%	6%
Aumento del extremismo	5%	11%	3%	9%	6%	5%	3%	4%
Mantenimiento de los programas sociales	4%	7%	3%	4%	8%	5%	5%	1%
Conflicto militar entre naciones	3%	11%	1%	2%	1%	9%	5%	2%
Acceso al crédito	2%	2%	2%	1%	2%	2%	2%	3%
Coronavirus (Covid-19)	1%	2%	2%	2%	0%	1%	2%	1%

¿Qué preocupa al mundo, Latinoamérica y sus 6 mayores países?

Noviembre de 2025

Base: Muestra representativa de 25.143 adultos de 16 a 74 años en 30 países participantes, del 24 de octubre al 7 de noviembre de 2025.

Fuente: Ipsos Global Advisor. La puntuación global es un Promedio Global de Países. Consulte la metodología para obtener más detalles. **Filtro:** País: Mundo | Ola actual: Nov 25

P: ¿Cuáles de los siguientes temas considera los tres más preocupantes en su país?

Cambio vs mes pasado (Oct 25)	LATAM	GLOBAL	ARGENTINA	BRASIL	CHILE	COLOMBIA	MÉXICO	PERÚ
Crimen y violencia	3	1	9	12	-1	-7	1	2
Corrupción financiera/política	0	0	-6	-5	3	-3	8	-2
Desempleo	-1	0	0	-1	-6	2	-3	-3
Pobreza y desigualdad social	-1	0	2	5	0	-2	-5	-3
Inflación	-1	0	-4	-3	0	2	-1	-1
Salud	-1	0	-3	3	4	-3	-4	-2
Educación	-1	0	-1	2	-1	3	-4	-5
Impuestos	0	0	0	-4	0	0	3	1
Control de la inmigración	2	1	3	0	2	0	-1	5
Terrorismo	-1	-1	1	2	-2	-9	0	3
Cambio climático	1	0	1	0	0	6	-2	1
Amenazas contra el medio ambiente	0	0	2	-2	2	1	2	-1
Declive moral	0	0	0	-1	2	2	0	1
Aumento del extremismo	0	0	-1	-3	0	0	1	2
Mantenimiento de los programas sociales	1	0	-2	1	4	2	1	0
Conflicto militar entre naciones	0	-2	-1	-2	-1	4	0	0
Acceso al crédito	0	0	-1	-1	-1	0	1	2
Coronavirus (Covid-19)	-1	0	1	0	-1	0	-1	-1

¿Qué preocupa al mundo, Latinoamérica y sus 6 mayores países?

Noviembre de 2025

Base: Muestra representativa de 25.143 adultos de 16 a 74 años en 30 países participantes, del 24 de octubre al 7 de noviembre de 2025.

Fuente: Ipsos Global Advisor. La puntuación global es un Promedio Global de Países. Consulte la metodología para obtener más detalles. **Filtro:** País: Mundo | Ola actual: Nov 25

P: ¿Cuáles de los siguientes temas considera los tres más preocupantes en su país?

Cambio vs año pasado (Nov 24)	LATAM	GLOBAL	ARGENTINA	BRASIL	CHILE	COLOMBIA	MÉXICO	PERÚ
Crimen y violencia	4	2	8	10	-1	-4	1	6
Corrupción financiera/política	5	1	5	7	-6	0	13	11
Desempleo	1	2	0	-6	10	-3	2	0
Pobreza y desigualdad social	-3	-2	-4	0	-2	-5	-2	-4
Inflación	-4	-2	-2	-1	-2	-6	-9	-1
Salud	0	0	0	-1	2	5	-1	-6
Educación	-2	-1	-6	1	3	2	-5	-4
Impuestos	3	1	-2	-1	-1	6	11	4
Control de la inmigración	0	1	2	0	1	-3	-2	2
Terrorismo	1	-1	0	-2	0	14	6	14
Cambio climático	-3	-4	-1	-3	-2	-1	-7	-2
Amenazas contra el medio ambiente	-3	-1	1	-8	2	-3	-2	-5
Declive moral	-1	0	2	-1	-1	-2	0	-1
Aumento del extremismo	1	2	0	2	1	1	1	2
Mantenimiento de los programas sociales	0	1	-2	1	5	2	-2	-1
Conflicto militar entre naciones	0	1	-2	-1	-1	7	1	1
Acceso al crédito	0	0	-1	0	0	-1	1	0
Coronavirus (Covid-19)	-2	-1	1	1	-3	-1	-5	-3

1. Crimen y violencia

Base: Muestra representativa de 25.143 adultos de 16 a 74 años en 30 países participantes, del 24 de octubre al 7 de noviembre de 2025.

Fuente: Ipsos Global Advisor. La puntuación global es un promedio global de cada país. Consulta la metodología para más detalles. **Filtro:** País: Mundo | Ola actual: Nov 25

País	% que elige el crimen y la violencia como preocupación		Cambio del mes pasado	Cambio de 12 meses
Mundo	34%		+1	+2
Perú	70%		+2	+5
Chile	61%		-2	-2
México	60%		+1	+1
Suecia	58%		+1	-4
Sudáfrica	56%		-4	=
Brasil	52%		+12	+10
Argentina	46%		+9	+8
Australia	39%		+3	+7
Colombia	38%		-7	-4
Malasia	38%		+8	+8
Francia	36%		+1	+4
Israel	36%		-1	+8
Irlanda	36%		+7	+5
Italia	35%		+7	+8
Turquía	34%		+1	-5
Gran Bretaña	29%		+6	+3
EE.UU.	28%		-2	=
Países Bajos	28%		-3	+5
Alemania	28%		-7	-1
Bélgica	28%		-5	+3
Tailandia	27%		+6	+3
Corea del Sur	23%		+3	+6
Canadá	22%		+2	-1
Japón	22%		+1	-10
India	20%		-4	-3
Indonesia	19%		+5	-1
España	19%		-1	+1
Singapur	11%		+2	+2
Polonia	10%		=	+3
Hungría	7%		-3	-1

2. Inflación

Base: Muestra representativa de 25.143 adultos de 16 a 74 años en 30 países participantes, del 24 de octubre al 7 de noviembre de 2025.

Fuente: Ipsos Global Advisor. La puntuación global es un promedio global de cada país. Consulta la metodología para más detalles. **Filtro:** País: Mundo | Ola actual: Nov 25

País

% que elige la inflación como preocupación

Mundo

Singapur

Turquía

Canadá

Australia

EE.UU.

Hungría

Argentina

Corea del Sur

Irlanda

India

Gran Bretaña

Francia

Malasia

Japón

España

México

Alemania

Polonia

Tailandia

Bélgica

Chile

Brasil

Italia

Países Bajos

Colombia

Suecia

Indonesia

Sudáfrica

Israel

Perú

30%

59%

50%

47%

40%

39%

37%

37%

36%

34%

34%

33%

32%

31%

31%

31%

30%

30%

29%

25%

24%

24%

23%

22%

20%

19%

19%

18%

16%

15%

10%

Cambio del mes pasado

Cambio de 12 meses

= -2

-3 -4

+4 +5

-2 +5

= -10

+2 -11

-2 -3

-4 -2

+6 +4

-5 +5

-12 -10

+3 +5

+3 +1

+1 +1

+1 +2

+4 +3

-1 -9

+2 -3

+2 -15

= -5

+3 -4

= -2

-3 -1

= -1

+4 -1

+2 -6

= +1

+1 -1

-5 -3

-4 -2

-1 -1

3. Pobreza y Desigualdad Social

Base: Muestra representativa de 25.143 adultos de 16 a 74 años en 30 países participantes, del 24 de octubre al 7 de noviembre de 2025.

Fuente: Ipsos Global Advisor. La puntuación global es un promedio global de cada país. Consulta la metodología para más detalles. **Filtro:** País: Mundo | Ola actual: Nov 25

País	% que elige la pobreza y desigualdad social como preocupación	Cambio del mes pasado	Cambio de 12 meses
Mundo	28%	=	-2
Indonesia	47%	-6	-4
Hungría	44%	+7	=
Argentina	41%	+2	-4
Brasil	38%	+5	=
Tailandia	36%	-2	-7
Turquía	34%	-4	+2
Japón	33%	+2	-1
Sudáfrica	33%	+3	-2
Alemania	32%	+3	+1
Perú	30%	-3	-3
Italia	29%	+2	+2
Bélgica	29%	+1	+2
Francia	27%	-2	+1
Colombia	27%	-2	-5
Irlanda	27%	+2	-2
Malasia	26%	-3	-3
Países Bajos	26%	+2	-8
Corea del Sur	25%	+3	+3
Suecia	24%	+1	+3
México	24%	-5	-2
Australia	24%	=	-3
Gran Bretaña	24%	+1	-4
Israel	23%	+3	=
Canadá	22%	+1	-5
España	22%	-1	-5
EE.UU.	22%	+2	+2
Chile	21%	-1	-3
Polonia	20%	+2	-2
India	19%	-2	=
Singapur	17%	-4	-1

5. Corrupción Financiera/ Política

Base: Muestra representativa de 25.143 adultos de 16 a 74 años en 30 países participantes, del 24 de octubre al 7 de noviembre de 2025.

Fuente: Ipsos Global Advisor. La puntuación global es un promedio global de cada país. Consulta la metodología para más detalles. **Filtro:** País: Mundo | Ola actual: Nov 25

País	% que elige el crimen y la violencia como preocupación		Cambio del mes pasado	Cambio de 12 meses
Mundo	27%		=	+2
Indonesia	65%		-3	+13
Perú	58%		-2	+11
Sudáfrica	54%		+3	+8
Hungría	52%		+5	=
Tailandia	49%		+6	+4
Malasia	39%		-15	-6
Israel	38%		+11	+17
México	36%		+9	+13
España	35%		-1	+4
Colombia	34%		-3	+1
Brasil	34%		-5	+7
Polonia	31%		+11	+7
Corea del Sur	30%		-4	-9
Chile	29%		+3	-6
Argentina	29%		-6	+6
EE.UU.	28%		=	+7
Turquía	28%		-1	+3
India	21%		-4	-5
Japón	14%		-5	-10
Francia	14%		+2	+4
Bélgica	13%		-1	+2
Gran Bretaña	12%		+2	-1
Italia	11%		-2	-3
Irlanda	10%		+2	-1
Canadá	10%		=	-1
Australia	10%		-2	-2
Suecia	8%		-1	-3
Alemania	8%		-2	-1
Singapur	7%		=	-6
Países Bajos	3%		-1	-4



Metodología

Esta encuesta de Global Advisor en 30 países se realizó entre el 22 de noviembre de 2024 y el 6 de diciembre de 2024 a través del sistema Ipsos Online Panel entre 23.287 adultos de 18 a 74 años en Canadá, Israel, Malasia, Sudáfrica, Turquía y Estados Unidos, 20 a 74 años en Indonesia y Tailandia, 21 a 74 en Singapur y 16 a 74 años en todas las demás naciones.

El "Promedio Global de Países" refleja el resultado promedio de todos los países donde se realizó la encuesta. No se ha ajustado al tamaño de la población de cada país y no pretende sugerir un resultado total".

La muestra consta de aproximadamente 1000+ individuos en Australia, Bélgica, Brasil, Canadá, Francia, Alemania, Gran Bretaña, Italia, Irlanda, Japón, España, Suecia y los EE. UU., y aproximadamente 500+ individuos en Argentina, Chile, Colombia, Hungría, Indonesia, Israel, Malasia, México, Países Bajos, Perú, Polonia, Singapur, Sudáfrica, Corea del Sur, Tailandia y Turquía.

La muestra en la India consta de aproximadamente 2.200 individuos, de los cuales aproximadamente 1.800 fueron entrevistados cara a cara y 400 fueron entrevistados en línea.

Las muestras de Argentina, Australia, Bélgica, Canadá, Francia, Alemania, Gran Bretaña, Hungría, Irlanda, Italia, Japón, Países Bajos, Polonia, Corea del Sur, España, Suecia y Estados Unidos pueden tomarse como representativas de la población adulta general de estos países menores de 75 años.

Las muestras de Brasil, Chile, Colombia, India, Indonesia, Malasia, México, Perú, Singapur, Sudáfrica, Tailandia y Turquía son más urbanas, más educadas y/o más prósperas que la población general. Los resultados de la encuesta para estos mercados deben considerarse como un reflejo de las opiniones del segmento más "conectado" de estas poblaciones.

La muestra de la India representa un gran subconjunto de su población urbana: las clases socioeconómicas A, B y C en las áreas metropolitanas y las clases urbanas de nivel 1 a 3 en las cuatro zonas.

La ponderación se ha empleado para equilibrar la demografía y garantizar que la composición de la muestra refleje la de la

población adulta según los datos del censo más reciente.

La precisión de las encuestas en línea de Ipsos se calcula utilizando un intervalo de credibilidad, con una encuesta de 1.000 con una precisión de +/- 3,5 puntos porcentuales y de 500 con una precisión de +/- 5,0 puntos porcentuales. Para obtener más información sobre el uso de los intervalos de credibilidad de Ipsos, visite el sitio web de Ipsos.

Cuando los resultados no suman 100 o la "diferencia" parece ser +/-1 más/menos que la real, esto puede deberse al redondeo, a las respuestas múltiples o a la exclusión de las respuestas "no sabe" o "no declarado".

En este informe los valores de los indicadores se presentan redondeados a una cifra decimal para facilitar su lectura. Sin embargo, los cálculos internos se realizan utilizando una noviembrer cantidad de decimales para asegurar la precisión. Esto puede resultar en pequeñas discrepancias entre la diferencia visible entre los valores mostrados y la diferencia calculada .

La publicación de estos hallazgos se rige por las normas y regulaciones locales.

PARA MÁS INFORMACIÓN

Carolina Suez

Directora de Comunicaciones,
Ipsos en LATAM

Carolina.Suez@ipsos.com

Revisa el informe completo en [Ipsos.com](https://www.ipsos.com)