

LA PRÉPARATION DES ÉLECTIONS MUNICIPALES À GRENOBLE

Février 2026



LE DAUPHINÉ
libéré

VOS CONTACTS IPSOS BVA FRANCE

Brice Teinturier

Brice.teinturier@ipsos.com

Stephane Zumsteeg

Stephane.zumsteeg@ipsos.com

Pierre Latrille

Pierre.Latrille@ipsos.com



bva

MÉTHODOLOGIE



ÉCHANTILLON

609 habitants inscrits sur les listes électorales à Grenoble âgés de 18 ans et plus, constituant un échantillon représentatif de cette population.



DATES DE TERRAIN

Du 13 au 27 janvier 2026.



MÉTHODE

Échantillon interrogé **par téléphone sur système CATI** (Computer assisted telephone interviews).

Représentativité assurée par la **méthode des quotas** appliquée aux variables suivantes :

Sexe, âge, profession de la personne interrogée, quartier de résidence.

La notice de cette enquête est consultable sur le site de la Commission des sondages.

Enquête réalisée pour



Note de lecture : *Tous les résultats sont exprimés en pourcentages (%).*



Ce rapport a été élaboré dans le respect de la norme internationale ISO 20252 « Etudes de marché, études sociales et d'opinion ». Il a été relu Stéphane Zumsteeg, directeur du département Opinion d'Ipsos bva France.

01

LA NOTORIÉTÉ ET LA POPULARITÉ DES TÊTES DE LISTES ET DU MAIRE SORTANT

La notoriété des têtes de listes et du maire sortant

Question : « Pour chacune des personnalités suivantes de Grenoble, dites-moi si vous la connaissez ou non ? »

(Base: Ensemble de l'échantillon)

Détail par proximité politique

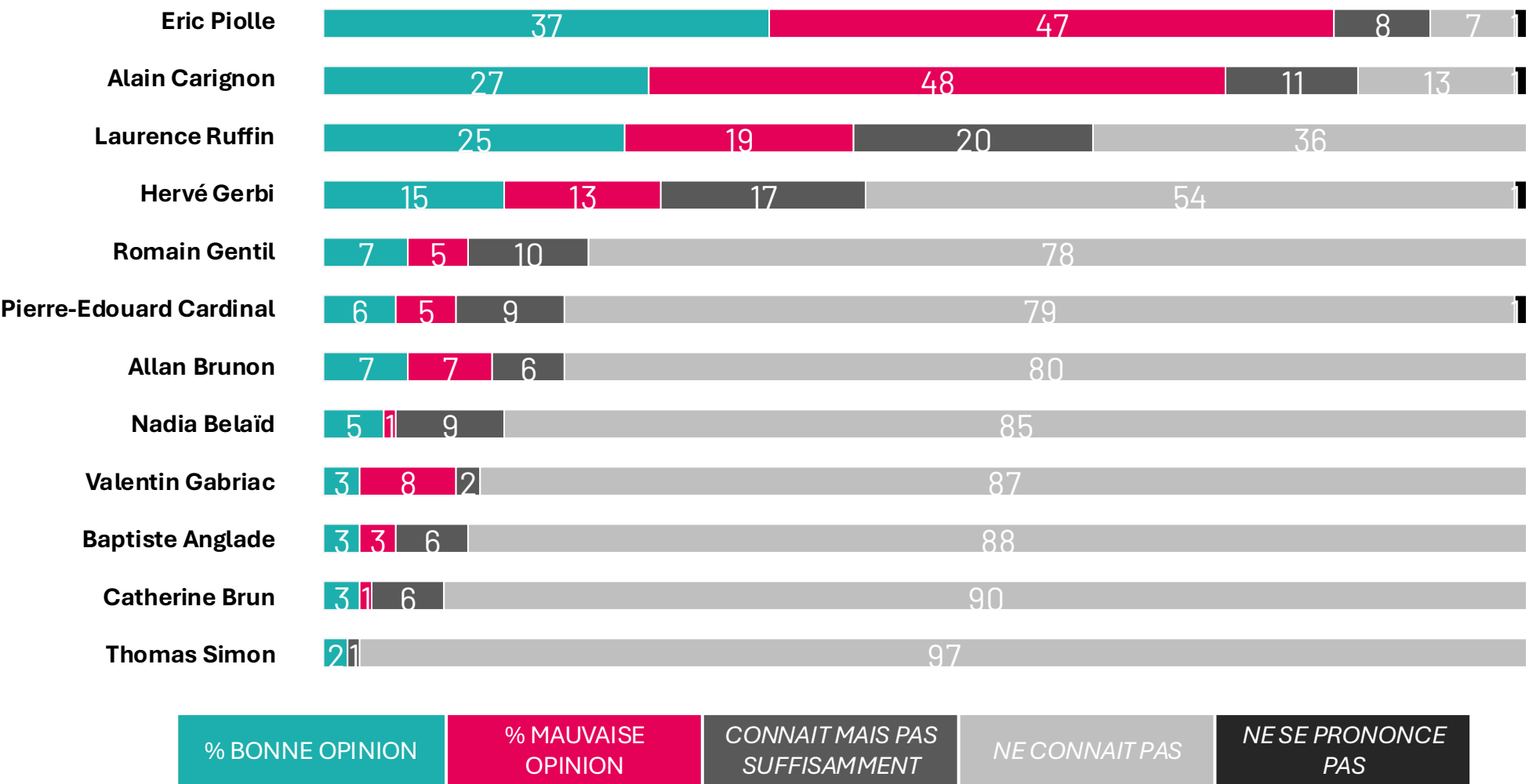
% OUI	Ensemble	Sympathisants de gauche	... dont La France insoumise	... dont Les Écologistes	... dont Parti Socialiste	Sympathisants Renaissance, MoDem / Horizons	Sympathisants Les Républicains	Sympathisants Rassemblement National*	Aucun parti
Eric Piolle	93	95	98	98	98	95	88	91	84
Alain Carignon	87	83	79	82	92	93	98	90	88
Laurence Ruffin	64	69	66	69	69	64	67	52	57
Hervé Gerbi	46	46	37	50	39	62	47	21	43
Romain Gentil	22	28	28	27	25	14	13	12	16
Pierre-Edouard Cardinal	21	23	20	21	30	24	22	9	17
Allan Brunon	20	23	33	24	16	15	21	4	23
Nadia Belaïd	15	15	17	13	15	8	9	6	29
Valentin Gabriac	13	13	11	11	9	9	16	15	18
Baptiste Anglade	12	14	18	14	7	9	6	7	15
Catherine Brun	10	10	7	15	4	11	10	6	12
Thomas Simon	3	4	6	2	-	1	-	-	6

La popularité des têtes de listes et du maire sortant

Question : «Pour chacune des personnalités suivantes de Grenoble, dites-moi si vous la connaissez ou non ?» /

« Et en avez-vous une bonne ou une mauvaise opinion ? »

(Base: Ensemble de l'échantillon)



La popularité des têtes de listes et du maire sortant - Détails par proximité politique (1/2)

Question : «Pour chacune des personnalités suivantes de Grenoble, dites-moi si vous la connaissez ou non ? » /
« Et en avez-vous une bonne ou une mauvaise opinion ? »
(Base: Ensemble de l'échantillon)

	Eric Piolle			Alain Carignon			Laurence Ruffin			Hervé Gerbi			Romain Gentil			Pierre-Edouard Cardinal		
Rappel ensemble	37	47	16	27	48	25	25	19	56	15	13	72	7	5	88	6	5	89
Sympathisants de gauche	56	30	14	7	67	26	40	7	53	8	19	73	7	7	86	6	8	86
... dont La France insoumise	75	16	9	6	67	27	44	6	50	10	20	70	3	6	91	3	8	89
... dont Les Écologistes	76	14	10	2	73	25	49	1	50	4	23	73	8	6	86	4	9	87
..... dont Parti Socialiste	29	61	10	12	62	26	19	17	64	10	10	80	8	6	86	13	5	82
Sympathisants Renaissance / MoDem / Horizons	23	64	13	28	57	15	13	38	49	34	8	58	5	-	95	16	2	82
Sympathisants LR	18	67	15	76	8	16	6	40	54	28	6	66	4	-	96	2	4	94
Sympathisants RN*	6	84	10	66	12	22	-	32	68	6	4	90	6	6	88	8	1	91
% BONNE OPINION			% MAUVAISE OPINION			(NE CONNAIT PAS SUFFISAMMENT / NE CONNAIT PAS)												

*Base faible, résultats à interpréter avec précaution

La popularité des têtes de listes et du maire sortant - Détails par proximité politique (1/2)

Question : «Pour chacune des personnalités suivantes de Grenoble, dites-moi si vous la connaissez ou non ? » / « Et en avez-vous une bonne ou une mauvaise opinion ? »
(Base: Ensemble de l'échantillon)

	Allan Brunon			Nadia Belaïd			Valentin Gabriac			Baptiste Anglade			Catherine Brun		
Rappel ensemble	7	7	86	5	1	94	3	8	89	3	3	94	3	1	96
Sympathisants de gauche	12	5	83	6	-	94	-	12	88	4	3	93	3	1	96
... dont La France insoumise	28	1	71	7	-	93	-	11	89	-	10	90	2	-	98
... dont Les Écologistes	10	7	83	2	1	97	-	9	91	4	1	95	6	1	93
..... dont Parti Socialiste	-	9	91	5	1	94	1	7	92	1	1	98	1	1	98
Sympathisants Renaissance / MoDem / Horizons	-	9	91	4	2	94	1	5	94	-	1	99	4	2	94
Sympathisants LR	2	17	81	1	2	97	6	2	92	1	-	99	7	-	93
Sympathisants RN*	-	4	96	-	2	98	7	-	93	3	-	97	-	-	100
% BONNE OPINION			% MAUVAISE OPINION			(NE CONNAIT PAS SUFFISAMMENT / NE CONNAIT PAS)									

*Base faible, résultats à interpréter avec précaution

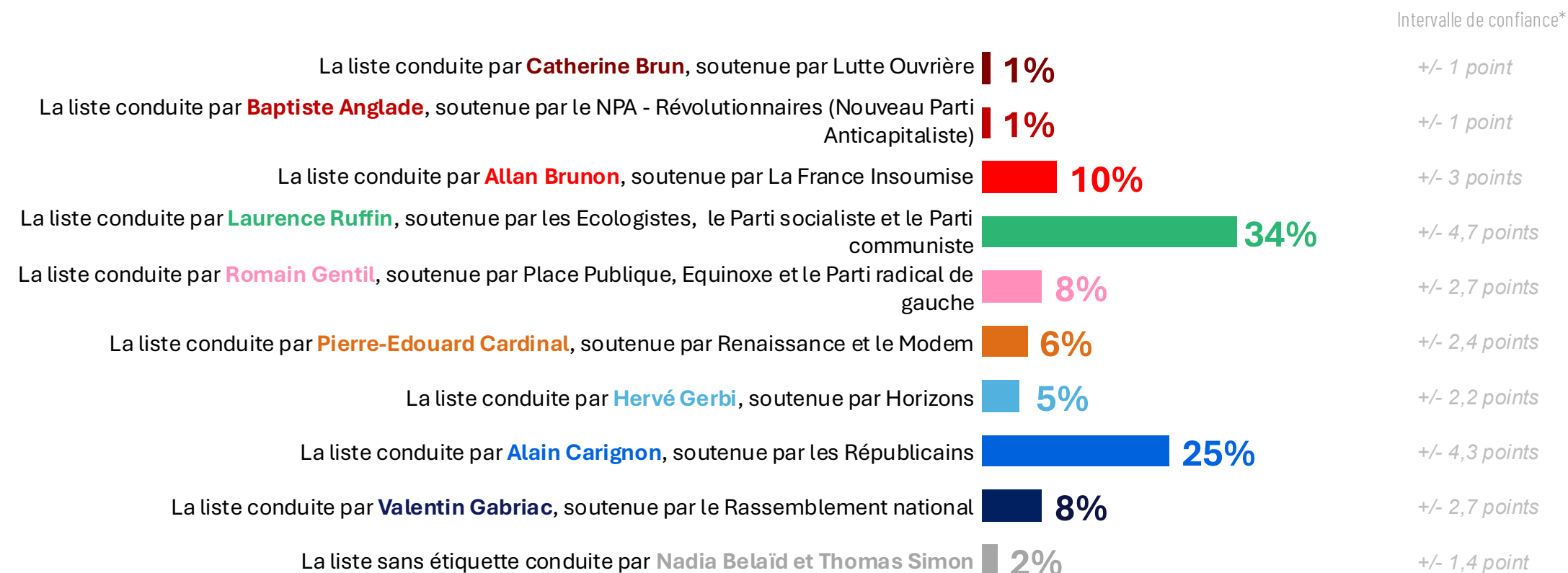
02

INTENTIONS DE VOTE AU 1^{ER} TOUR

Les intentions de vote pour le 1er tour des élections municipales 2026 de Grenoble

Question : « Si le premier tour des élections municipales avait lieu dimanche prochain, et que vous aviez le choix entre les listes suivantes, pour laquelle y aurait-il le plus de chances que vous votiez ? »

Base: Inscrits sur les listes électorales, certains d'aller voter aux élections municipales et ayant exprimé une intention de vote pour cette élection (soit 388 personnes)



*L'intervalle de confiance (appelé aussi marge d'erreur) est l'intervalle dans lequel se trouve la valeur recherchée avec une probabilité fixée (le niveau de confiance), ici fixé à 95%. L'amplitude de cet intervalle dépend du niveau de confiance, de la valeur observée et de la taille de l'échantillon. Le calcul n'est justifié que pour les sondages aléatoires. Il ne peut pas être déterminé dans le cas de sondages par quotas mais on considère qu'il est proche de celui des sondages aléatoires. Lecture : sur la base des personnes certaines d'aller voter, si le score mesuré est de 34%, il y a 95% de chances pour que la valeur réelle se situe aujourd'hui entre 29,3% et 38,7% (plus ou moins 4,7 points).

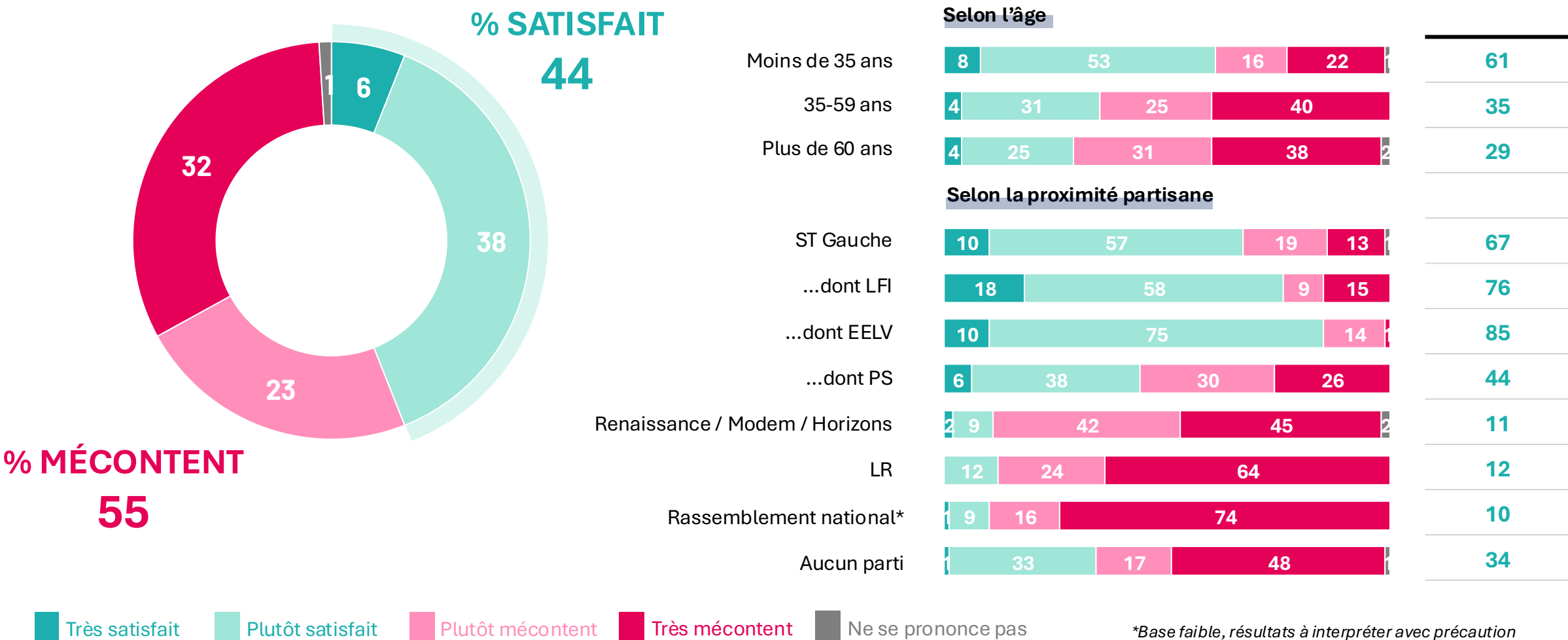
Personnes certaines d'aller voter n'ayant pas exprimé d'intention de vote : 9%

03

L'OPINION À L'ÉGARD DE L'ÉQUIPE MUNICIPALE ACTUELLE

La satisfaction générale à l'égard du travail de la Municipalité

Question : «De manière générale, diriez-vous que vous êtes satisfait ou mécontent du travail accompli par la Municipalité de Grenoble depuis les dernières élections municipales de 2020 ?»
(Base: Ensemble de l'échantillon)



La satisfaction générale à l'égard du travail de la Municipalité

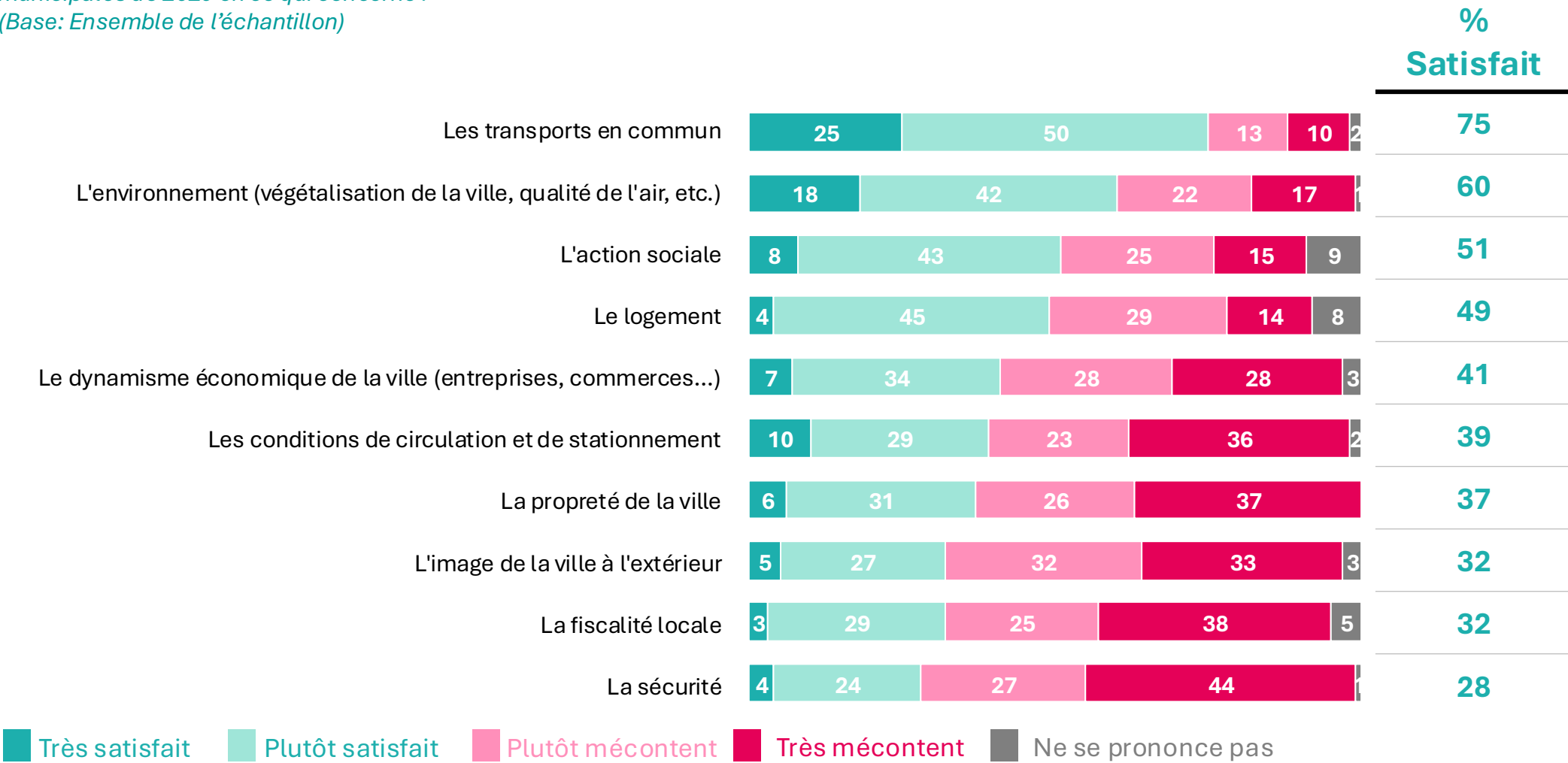
Question : «De manière générale, diriez-vous que vous êtes satisfait ou mécontent du travail accompli par la Municipalité de Grenoble depuis les dernières élections municipales de 2020 ?»

(Base: Ensemble de l'échantillon)

		Satisfaction selon le vote au 1 ^{er} tour des élections municipales de Grenoble 2020			
	Rappel global	Eric Piolle : Europe Ecologie les Verts, la France insoumise, Le Parti Communiste	Olivier Noblecourt : Parti socialiste	Emilie Chalas : La République en Marche	Alain Carignon : Les Républicains
% Satisfait	44	71	32	10	8
Très satisfait	6	13	-	1	-
Plutôt satisfait	38	58	32	9	8
% Mécontent	55	28	68	90	92
Plutôt mécontent	23	18	28	33	29
Très mécontent	32	10	40	57	63
% Ne se prononce pas	1	1	-	-	-

La satisfaction détaillée à l'égard du travail de la Municipalité







Question : «Et plus précisément, diriez-vous que vous êtes satisfait ou mécontent du travail accompli par la Municipalité de Grenoble depuis les dernières élections municipales de 2020 en ce qui concerne :»
(Base: Ensemble de l'échantillon)



La satisfaction détaillée à l'égard du travail de la Municipalité

Question : «Et plus précisément, diriez-vous que vous êtes satisfait ou mécontent du travail accompli par la Municipalité de Grenoble depuis les dernières élections municipales de 2020 en ce qui concerne :»

(Base: Ensemble de l'échantillon)

	% Satisfait (global)	PAR CATÉGORIE D'ÂGE			PROXIMITÉ POLITIQUE							
		Moins de 35 ans	35-59 ans	60 ans et plus	ST Gauche	 ...dont LFI	 ... dont Les Ecologistes	 .. dont PS	 LREM-MODEM-Horizons	 LR	 RN*	Aucun parti
Les transports en commun	75	72	73	81	77	64	89	78	84	65	59	77
L'environnement (végétalisation de la ville, qualité de l'air, etc.)	60	66	59	52	78	81	85	70	55	36	22	37
L'action sociale	51	66	42	39	63	68	78	48	37	34	32	41
Le logement	49	62	43	39	59	55	81	46	43	35	35	46
Le dynamisme économique de la ville (entreprises, commerces...)	41	54	34	31	57	67	67	43	17	32	12	27
Les conditions de circulation et de stationnement	39	42	38	32	56	46	84	39	30	7	1	24
La propreté de la ville	37	48	32	25	49	49	66	29	22	10	16	40
L'image de la ville à l'extérieur	32	38	28	29	47	48	61	33	15	18	4	18
La fiscalité locale	32	47	23	21	45	53	64	23	14	7	11	27
La sécurité	28	37	23	21	45	47	61	35	7	2	3	13

*Base faible, résultats à interpréter avec précaution

La satisfaction détaillée à l'égard du travail de la Municipalité

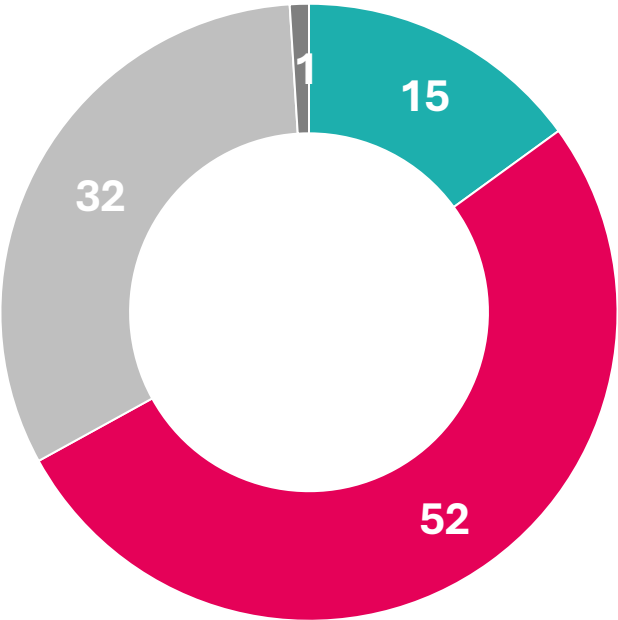
Question : «Et plus précisément, diriez-vous que vous êtes satisfait ou mécontent du travail accompli par la Municipalité de Grenoble depuis les dernières élections municipales de 2020 en ce qui concerne :»

(Base: Ensemble de l'échantillon)

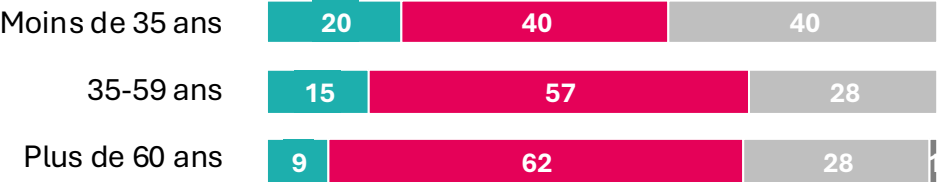
	% Satisfait (global)	Satisfaction dans les différents domaines selon le vote au 1 ^{er} tour des élections municipales de Grenoble 2020			
		Eric Piolle : Europe Ecologie les Verts, la France insoumise, Le Parti Communiste	Olivier Noblecourt : Parti socialiste	Emilie Chalas : La République en Marche	Alain Carignon : Les Républicains
Les transports en commun	75	81	82	72	67
L'environnement (végétalisation de la ville, qualité de l'air, etc.)	60	82	50	45	28
L'action sociale	51	70	32	24	36
Le logement	49	68	40	36	21
Le dynamisme économique de la ville (entreprises, commerces...)	41	59	21	15	21
Les conditions de circulation et de stationnement	39	69	42	24	5
La propreté de la ville	37	56	32	13	8
L'image de la ville à l'extérieur	32	51	18	15	12
La fiscalité locale	32	47	20	12	7
La sécurité	28	50	18	5	4

L'évolution de la qualité de vie à Grenoble depuis 2020

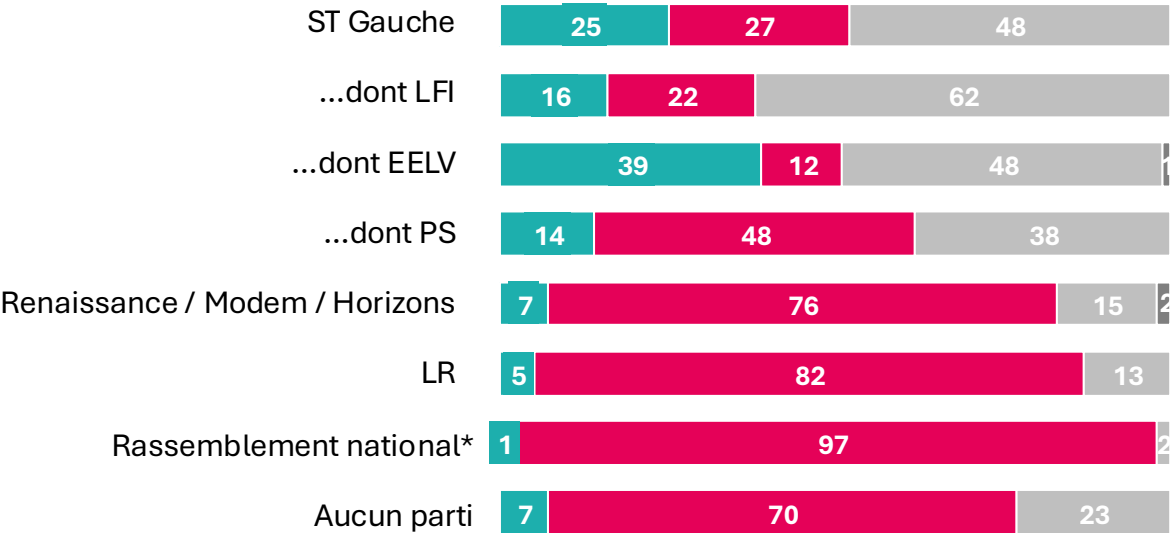
Question : «Tout compte fait, diriez-vous que depuis les dernières élections municipales de 2020, la qualité de vie à Grenoble ?»
(Base: Ensemble de l'échantillon)



Selon l'âge



Selon la proximité partisane



*Base faible, résultats à interpréter avec précaution

S'EST AMÉLIORÉE **S'EST DÉTÉRIORÉE** **NE S'EST NI AMÉLIORÉE, NI DÉTÉRIORÉE** **NE SE PRONONCE PAS**

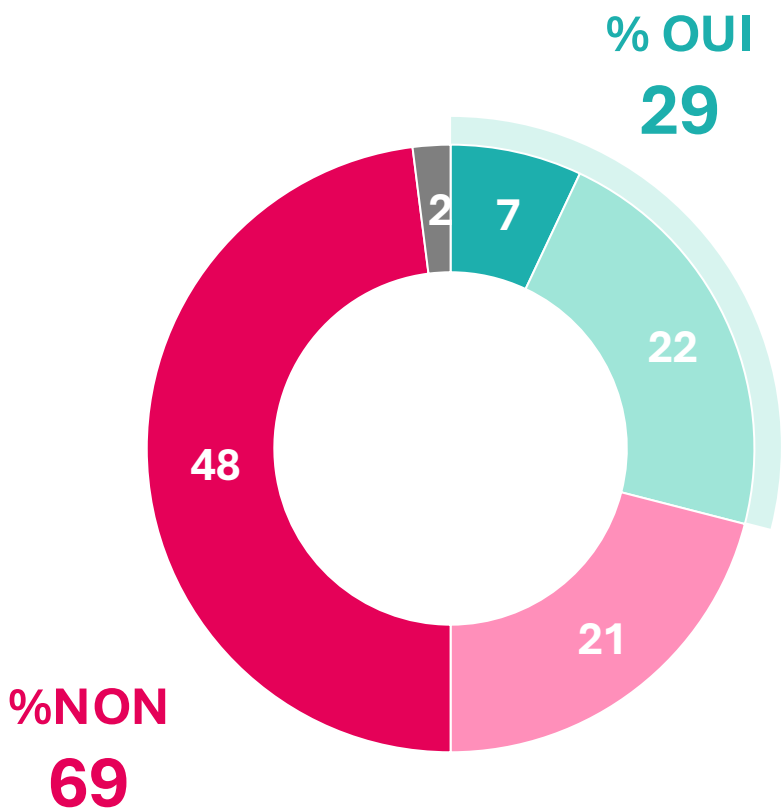
L'évolution de la qualité de vie à Grenoble depuis 2020

Question : «Tout compte fait, diriez-vous que depuis les dernières élections municipales de 2020, la qualité de vie à Grenoble ?»
(Base: Ensemble de l'échantillon)

Evaluation de la qualité de vie à Grenoble depuis 2020 selon le vote au 1 ^{er} des élections municipales de Grenoble 2020					
	Rappel global	Eric Piolle : Europe Ecologie les Verts, la France insoumise, Le Parti Communiste	Olivier Noblecourt : Parti socialiste	Emilie Chalas : La République en Marche	Alain Carignon : Les Républicains
% S'est améliorée	15	27	10	4	1
% S'est détériorée	52	22	69	77	89
% Ne s'est ni améliorée, ni détériorée	32	50	21	19	10
% Ne se prononce pas	1	1	-	-	-

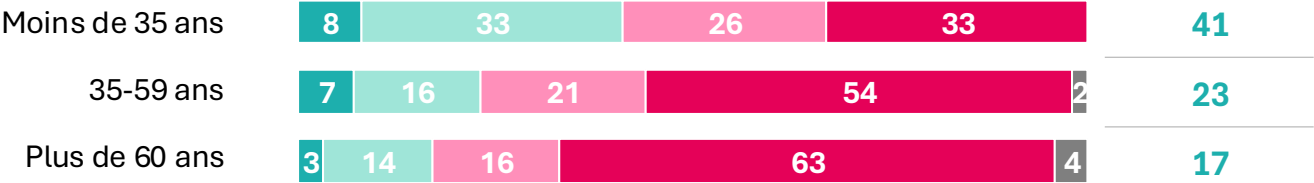
Le souhait de voir l'équipe municipale sortante être reconduite

Question : «A l'issue des élections municipales de mars prochain, souhaitez-vous que l'équipe municipale sortante soit réélue à la mairie de Grenoble ?»
(Base: Ensemble de l'échantillon)

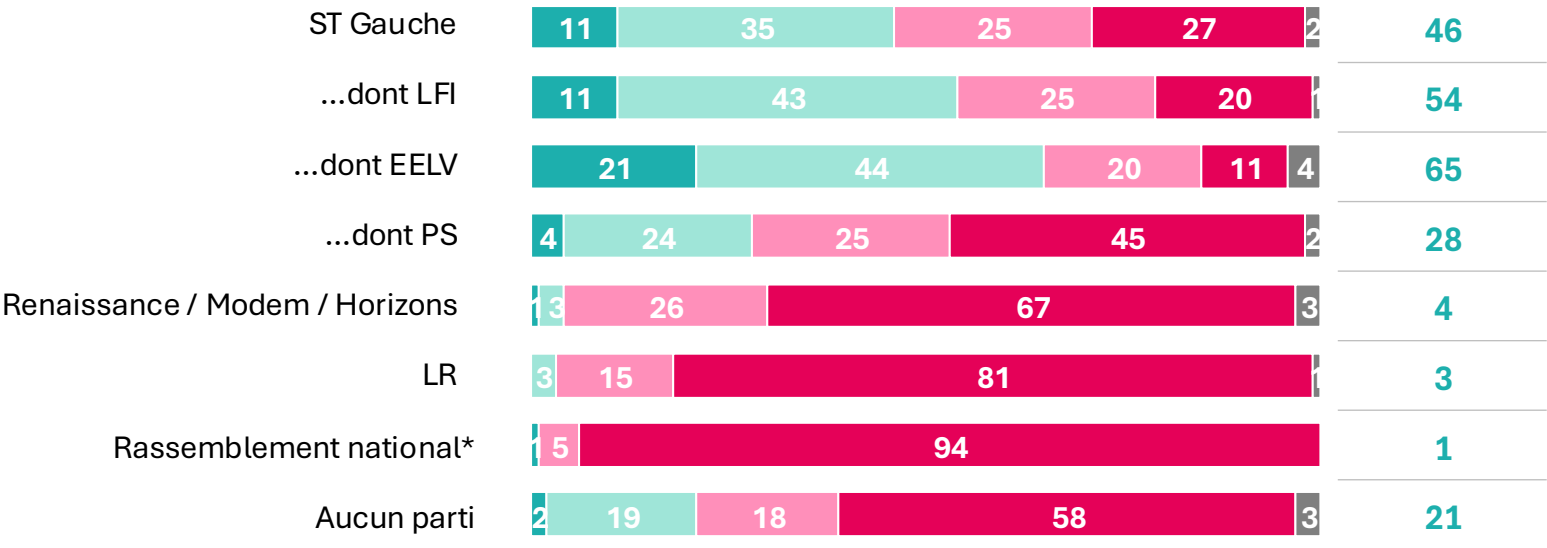


Oui, tout à fait Oui, plutôt Non, plutôt pas Non, pas du tout Ne se prononce pas

Selon l'âge



Selon la proximité partisane



*Base faible, résultats à interpréter avec précaution

Le souhait de voir l'équipe municipale sortante être reconduite

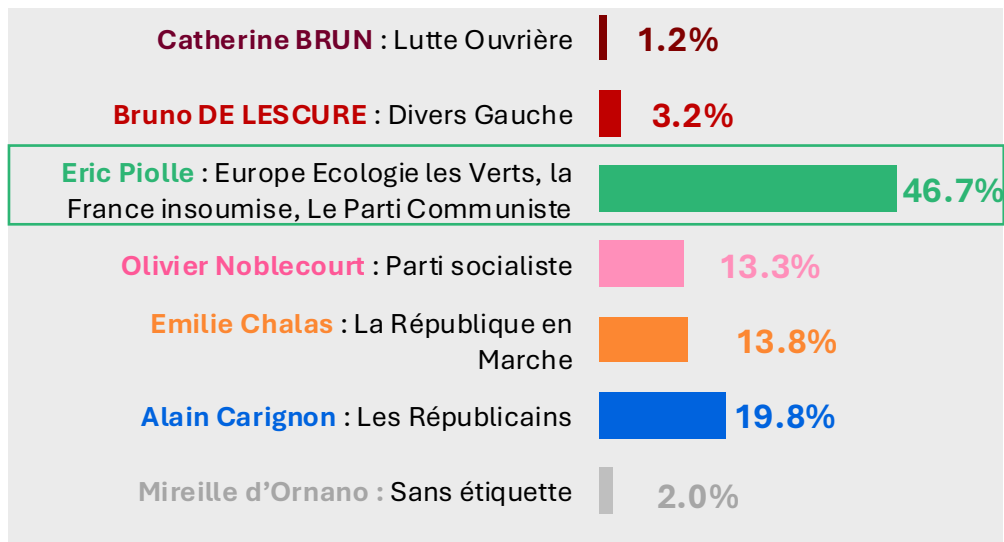
Question : «A l'issue des élections municipales de mars prochain, souhaitez-vous que l'équipe municipale sortante soit réélue à la mairie de Grenoble ?»
(Base: Ensemble de l'échantillon)

		Volonté de voir l'équipe municipale sortante réélue à la mairie de Grenoble selon le vote au 1er tour des élections municipales de Grenoble 2020			
	Rappel global	Eric Piolle : Europe Ecologie les Verts, la France insoumise, Le Parti Communiste	Olivier Noblecourt : Parti socialiste	Emilie Chalas : La République en Marche	Alain Carignon : Les Républicains
% OUI	29	55	18	4	3
Oui, tout à fait	7	15	-	-	-
Oui, plutôt	22	40	18	4	3
% Non	69	42	78	96	96
Non, plutôt pas	21	22	24	19	9
Non, pas du tout	48	20	54	77	87
% Ne se prononce pas	2	3	4	-	1

ANNEXES

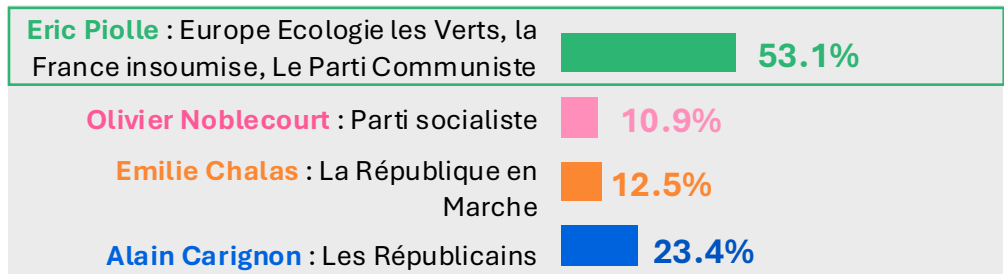
Rappels – résultats électoraux à Grenoble

MUNICIPALES 2020 (1^{ER} TOUR)



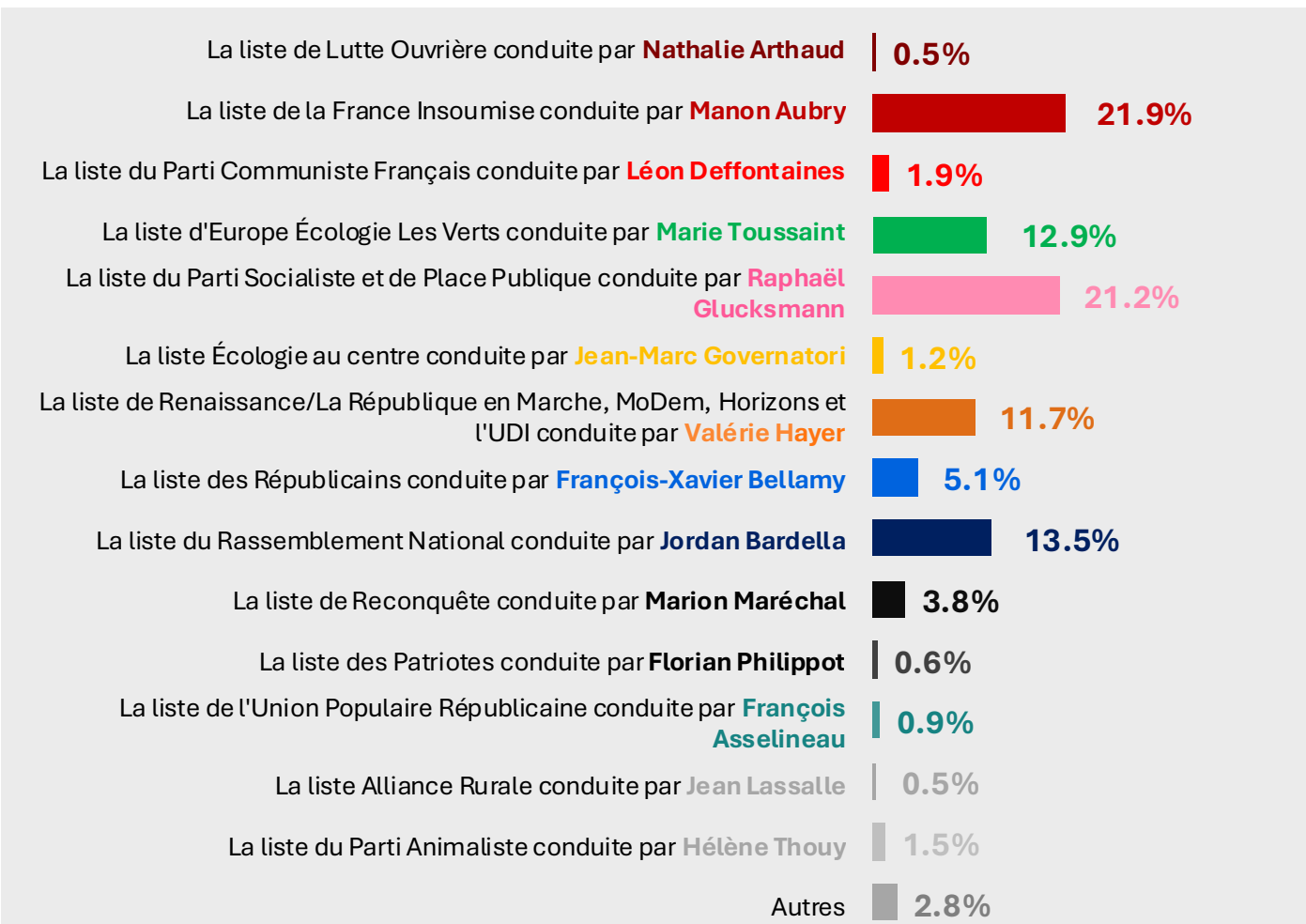
Abstention : 57,8%

MUNICIPALES 2020 (2ND TOUR)



Abstention : 64,2%

EUROPÉENNES 2024



Abstention : 39,8%

PRÉCISIONS SUR L'INTERVALLE DE CONFIANCE

L'intervalle de confiance (appelé aussi marge d'erreur) est l'intervalle dans lequel se trouve la valeur recherchée avec une probabilité fixée (le niveau de confiance). L'amplitude de cet intervalle dépend du niveau de confiance, de la valeur observée et de la taille de l'échantillon. Le calcul n'est justifié que pour les sondages aléatoires. Il ne peut pas être déterminé dans le cas de sondages par quotas mais on considère qu'il est proche de celui des sondages aléatoires.

INTERVALLE DE CONFIANCE (avec un niveau de confiance de 95%)

Taille d'échantillon (N)	SCORES OBTENUS (P)										
	2% ou 98%	5% ou 95%	10% ou 90%	15% ou 85%	20% ou 80%	25% ou 75%	30% ou 70%	35% ou 65%	40% ou 60%	45% ou 55%	50%
100	2,7	4,3	5,9	7,0	7,8	8,5	9,0	9,3	9,6	9,8	9,8
388*	1,4	2,2	3,0	3,6	4,0	4,3	4,6	4,7	4,9	5,0	5,0
500	1,2	1,9	2,6	3,1	3,5	3,8	4,0	4,2	4,3	4,4	4,4
609**	1,1	1,7	2,4	2,8	3,2	3,4	3,6	3,8	3,9	4,0	4,0
1 000	0,9	1,4	1,9	2,2	2,5	2,7	2,8	3,0	3,0	3,1	3,1
2 500	0,5	0,9	1,2	1,4	1,6	1,7	1,8	1,9	1,9	2,0	2,0
6 000	0,4	0,6	0,8	0,9	1,0	1,1	1,2	1,2	1,2	1,3	1,3
10 000	0,3	0,4	0,6	0,7	0,8	0,8	0,9	0,9	1,0	1,0	1,0
15 000	0,2	0,3	0,5	0,6	0,6	0,7	0,7	0,8	0,8	0,8	0,8

Note de lecture : pour un échantillon de 388 personnes (*Base intentions de vote municipales avec la base la plus faible*), si le score mesuré est de 20%, il y a 95% de chances pour que la valeur réelle se situe aujourd'hui entre 16% et 20% (plus ou moins 4 points).

*Base intentions de vote pour les élections municipales de 2026 : certains d'aller voter, soit 388 personnes.

** Base ensemble (questions d'opinion / n = 609)

NOS ENGAGEMENTS

CODES PROFESSIONNELS, CERTIFICATION QUALITÉ CONSERVATION ET PROTECTION DES DONNÉES

Ipsos est membre des organismes professionnels français et européens des études de marché et d'opinion suivants :

- **SYNTEC** (syndicat professionnel des sociétés d'études de marché en France ; www.Syntec-etudes.Com)
- **ESOMAR** (European Society for Opinion and Market Research, www.Esomar.Org)



**Ipsos France est certifiée ISO 20252 :
Market Research - version 2019
par AFNOR CERTIFICATION**

Ce document est élaboré dans le respect de ces codes et normes internationales.

Ipsos France s'engage à appliquer le **code ICC/Esomar** des études de marché et d'opinion. Ce code définit les règles déontologiques des professionnels des études de marché et établit les mesures de protection dont bénéficient les personnes interrogées.



Ipsos s'engage à respecter les lois applicables. Ipsos a désigné un Data Protection Officer et a mis place un plan de conformité au Règlement Général de la Protection des Données (Règlement (UE) 2016/679). Pour plus d'informations sur notre politique en matière de protection des données personnelles :

<https://www.ipsos.com/fr-fr/confidentialite-et-protection-des-donnees-personnelles>

A ce titre, la durée de conservation des données personnelles des personnes interviewées dans le cadre d'une étude est, à moins d'un engagement contractuel spécifique :

de 12 mois suivant la date de fin d'une étude Ad Hoc .

de 36 mois suivant la date de fin de chaque vague d'une étude récurrente.

Fiche technique

Étude téléphonique sur système CATI

ÉCHANTILLON

- **Population cible** : Habitants inscrits sur les listes électorales à Grenoble
- **Tirage de l'échantillon et fichier sources** : Tirage aléatoire dans une liste achetée à un fournisseur agréé
- **Critères et sources de représentativité de l'échantillon** : Sexe, âge, profession de la personne interrogée, quartier de résidence.

COLLECTE DE DONNÉES

- **Echantillon réalisé** : 609 cas
- **Mode de recueil** : téléphone CATI
- **Méthodes de contrôle de la qualité de la collecte**: 10% de contrôles téléphoniques indépendants a posteriori sur les points clefs
- **Type d'incentive** : aucun
- Les données seront conservées 12 mois

TRAITEMENTS DES DONNÉES

- Echantillon pondéré
- Méthode de pondération utilisée : Calage sur marges
- Critères de redressement : Sexe, âge, profession de la personne interrogée, quartier de résidence, restitution de vote aux élections européennes de 2024 et municipales de 2020.

Compléments d'informations
méthodologiques disponibles sur demande

FIABILITÉ DES RÉSULTATS : Études administrées par enquêteur

La fiabilité globale d'une enquête est le résultat du contrôle de toutes les composantes d'erreurs, c'est pourquoi Ipsos bva impose des contrôles et des procédures strictes à toutes les phases de l'étude.

EN AMONT DU RECUEIL

- **Echantillon** : structure et représentativité selon les données de l'Insee
- **Questionnaire** : le questionnaire est rédigé en suivant un process de rédaction comprenant 12 standards obligatoires. Il est relu et validé par un niveau senior puis envoyé au client pour validation finale. La programmation (ou script du questionnaire) est testée par au moins 2 personnes puis validée.
- **Collecte** : les enquêteurs sont formés aux techniques d'enquêtes dans un module de formation dédié préalable à toute participation à une étude. Par ailleurs, ils reçoivent ou assistent à un briefing détaillé au démarrage

LORS DU RECUEIL

- **Echantillonnage** : Ipsos bva impose des règles d'exploitation très strictes de ses bases de tirages afin de maximiser le caractère aléatoire de la sélection de l'échantillon: tirage aléatoire, taux de sollicitation, taux de participation, abandon en cours, hors cible...

- **Suivi du terrain** : La collecte est suivie et contrôlée (pénétration, durée d'interview, cohérence des réponses, suivi du comportement du répondant, taux de participation, nombre de relances,...).

EN AVAL DU RECUEIL

- Les résultats sont analysés en respectant les méthodes d'analyses statistiques (intervalle de confiance versus taille d'échantillon, tests de significativité). Les premiers résultats sont systématiquement contrôlés versus les résultats bruts issus de la collecte. La cohérence des résultats est aussi contrôlée (notamment les résultats observés versus les sources de comparaison en notre possession).
- Dans le cas d'une pondération de l'échantillon (méthode de calage sur marges), celle-ci est contrôlée par les équipes de traitement (DP) puis validée par les équipes études.

À PROPOS D'IPSOS BVA

Ipsos bva est l'un des leaders mondiaux des études de marché et des sondages d'opinion, présent dans 90 marchés et comptant près de 20 000 collaborateurs.

Nos chercheurs, analystes et scientifiques sont passionnément curieux et ont développé des capacités multi-spécialistes qui permettent de fournir des informations et des analyses poussées sur les actions, les opinions et les motivations des citoyens, des consommateurs, des patients, des clients et des employés.

Nos 75 solutions s'appuient sur des données primaires provenant de nos enquêtes, de notre suivi des réseaux sociaux et de techniques qualitatives ou observationnelles.

Notre signature « Game Changers » résume bien notre ambition d'aider nos 5 000 clients à évoluer avec confiance dans un monde en rapide évolution.

Créé en France en 1975, Ipsos bva est coté à l'Euronext Paris depuis le 1er juillet 1999. L'entreprise fait partie des indices SBF 120 et Mid-60 et est éligible au service de règlement différé (SRD).

ISIN code FR0000073298, Reuters ISOS.PA, Bloomberg IPS:FP
www.ipsos.com

GAME CHANGERS

Dans un monde qui évolue rapidement, s'appuyer sur des données fiables pour prendre les bonnes décisions n'a jamais été aussi important.

Chez Ipsos bva, nous sommes convaincus que nos clients cherchent plus qu'un simple fournisseur de données. Ils ont besoin d'un véritable partenaire qui leur procure des informations précises et pertinentes, et les transforme en connaissances pour leur permettre de passer à l'action.

Voilà pourquoi nos experts, curieux et passionnés, délivrent les mesures les plus exactes pour en extraire l'information qui permettra d'avoir une vraie compréhension de la Société, des Marchés et des Individus.

Nous mêlons notre savoir-faire au meilleur des sciences et de la technologie, et appliquons nos quatre principes de sécurité, simplicité, rapidité et de substance à tout ce que nous produisons.

Pour permettre à nos clients d'agir avec plus de rapidité, d'ingéniosité et d'audace.

La clef du succès se résume par une vérité simple :
You act better when you are sure.

MERCI