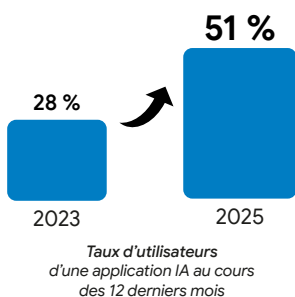


L'IA en entreprise : État des lieux et leviers d'accélération

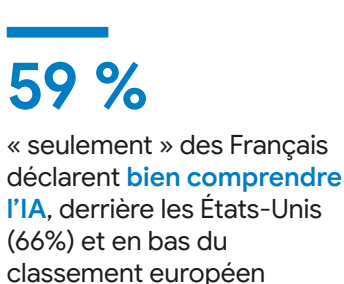


Une adoption rapide mais avec d'importantes disparités

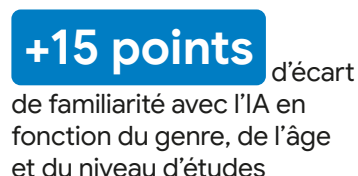
En 2 ans, le nombre d'utilisateurs de l'IA en France a presque doublé



Mais la France affiche une compréhension plus limitée de l'IA face à d'autres pays

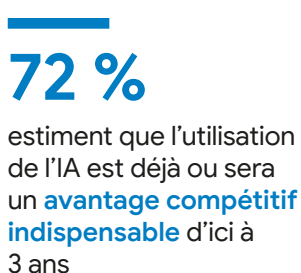


Les écarts restent forts selon les profils démographiques

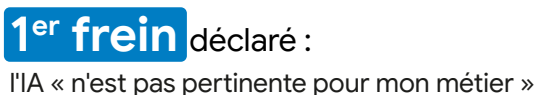


Un décalage entre la vision des dirigeants, les craintes et les usages des salariés

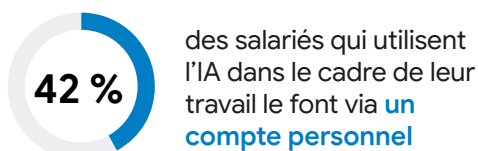
La majorité des dirigeants considèrent l'IA comme une priorité stratégique



Du côté des salariés, les usages concrets de l'IA restent limités



Mais l'essor du « Shadow AI » traduit un enthousiasme croissant, nécessitant la mise en place d'un cadre



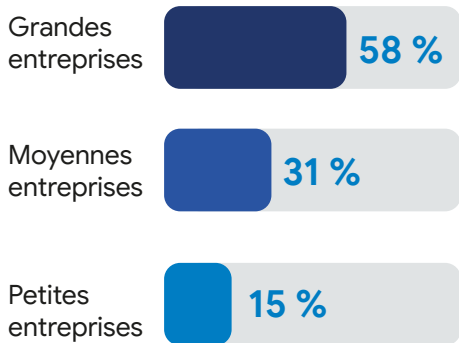
et seulement



Une marge de progression importante pour les T/PME, mais un potentiel réel

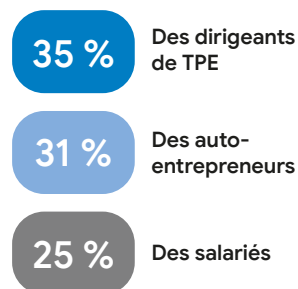
Les PME ont une intégration structurelle de l'IA (licences dédiées, outils internes) plus faible que les grands groupes

% des entreprises



Mais les dirigeants de petites structures utilisent plus souvent l'IA que la moyenne des salariés

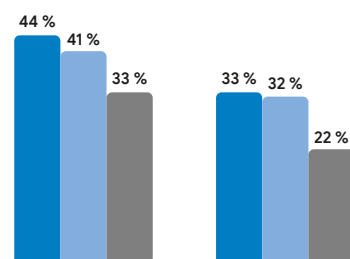
% de l'ensemble des dirigeants ou salariés qui utilisent l'IA plusieurs fois par semaine dans leur travail



Ils croient également plus que les salariés aux gains liés à l'IA

% de l'ensemble des dirigeants ou salariés

■ Dirigeants de TPE ■ Auto-entrepreneurs ■ Salariés

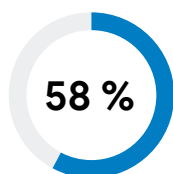


L'IA permet d'améliorer l'efficacité et de gagner du temps

L'IA permet de progresser en créativité et génération d'idées nouvelles

La rapide montée en compétence comme enjeu clé pour les recruteurs et les salariés

La maîtrise de l'IA est devenue un atout clef pour les recrutements



des cadres dirigeants d'entreprises affirment **avoir déjà recruté un salarié** sur la base de ses **compétences en matière d'IA**

Mais les salariés font face au manque de formation malgré une forte appétence

21 %

seulement des **salariés** déclarent avoir été formés

(30% dans les entreprises de plus de 250 personnes, 16 % dans les petites structures de moins de 10 personnes)

62 %

des actifs réclament du concret : **des formations basées sur des cas d'usage réels**

Les acteurs privés plus crédibles pour dispenser les formations professionnelles à l'IA



#1

Les entreprises technologiques



#2

Les employeurs



#3

Les centres de formations



#4

Les institutions éducatives

Sources :

Une méthodologie combinant quatre études inédites :

1) Perception de l'IA par les citoyens dans 30 pays, enquête réalisée par Ipsos bva. Terrain réalisé en ligne ou en face-à-face, du 21 mars au 4 avril 2025. Échantillon représentatif de 23 216 adultes de 30 pays européens, dont 1 000 en France.

2) Panorama des usages parmi les actifs, enquête réalisée par Ipsos UK. Terrain réalisé en ligne, du 6 au 17 novembre 2025. Échantillon représentatif de 2 041 actifs français (salariés et indépendants, secteurs public et privé).

3) L'utilisation de l'IA dans le monde professionnel, point de vue des cadres, enquête réalisée par Public First. Terrain réalisé en ligne, du 5 au 17 décembre 2025. Échantillon représentatif de 2 348 cadres dirigeants d'entreprises de 15 pays européens, dont 283 en France.

4) Zoom sur l'entrepreneuriat et l'adoption de l'IA, auprès d'auto-entrepreneurs et de dirigeants de TPE. Entretiens individuels semi-directifs réalisés en visio-conférence par Ipsos bva, en novembre 2025.

5) Eurostat 2025, dirigeants d'entreprises de plus de 10 employés en Union Européenne. Terrain réalisé début 2025 auprès de 157 000 entreprises.

Téléchargement du rapport complet disponible sur [ipsos.com](https://www.ipsos.com)

