

# DN / IPSOS VÄLJARBAROMETER

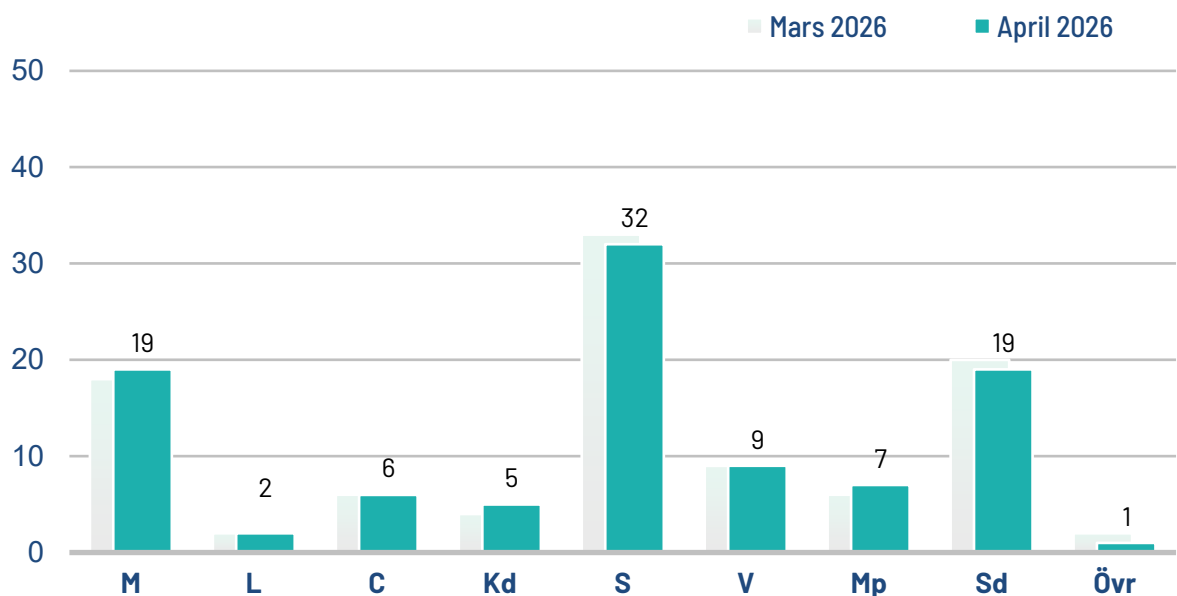


**April 2026**

# Små förändringar i väljarkåren

I DN/Ipsos väljarbarometer för april sker bara mindre förändringar. Sverigedemokraterna tappar något och Miljöpartiet ökar svagt men når sin högsta nivå sedan slutet på 2015. Ett litet tapp för Socialdemokraterna gör att partiet är nere på sin lägsta nivå sedan början på mandatperioden. Liberalerna ligger fortsatt långt under spärren.

Ipsos har under perioden 14–27 april intervjuat 1 603 röstberättigade väljare, varav 214 via talad telefoni, 772 via digitala enkäter, 72 har svarat via SMS-länk och 545 via digitala intervjuer i en slumpmässigt rekryterad webbpanel.



**Sverigedemokraterna** minskar med 1,3 procentenheter och partiet har idag stöd av 19 procent (avrundat uppåt). Från mätning till mätning är förändringarna små och inte signifikanta. Detta är den fjärde mätningen i rad där stödet för Sd krymper och månadens notering är den lägsta sedan augusti 2023.

Stödet för **Miljöpartiet** ökar något (+0,7 procentenheter) och partiet stöds idag av 7 procent (avrundat uppåt). Noteringen är (med några tiondelars marginal) den högsta sedan november 2015.

För **Liberalerna** ser opinionsstödet fortsatt besvärligt ut och partiet ligger kvar med ett stöd kring 2 procent (avrundat nedåt). I förhållande till marsmätningen sker en blygsam – och i högsta grad marginell – ökning på 0,2 procentenheter.

**Moderaterna** ökar med marginella 0,2 procentenheter och partiet har idag stöd av 19 procent (avrundat uppåt).

Stödet för **Kristdemokraterna** ökar (+0,8 procentenheter) och partiet stöds idag av 5 procent (avrundat nedåt).

Stödet för **Centerpartiet** ökar marginellt (+0,3 procentenheter). Centerpartiet har idag stöd av 6 procent (avrundat nedåt).

**Socialdemokraterna** minskar något (-0,8 procentenheter). Partiet har idag stöd av 32 procent (avrundat nedåt). Månadens siffra är en av de lägsta partiet fått under mandatperioden och man får gå tillbaka till oktober 2022 för att hitta en lägre siffra (om man tar hänsyn till tiondelar).

Stödet för **Vänsterpartiet** ökar något (+0,6 procentenheter) och partiet stöds idag av 9 procent (avrundat nedåt). Stödet för partiet har legat över valresultatet från 2022 i samtliga mätningar sedan valet 2022. Månadens notering är den högsta sedan juni 2024.

**Övriga partier** noterar ett sammantaget stöd på 1 procent (-0,8 procentenheter).

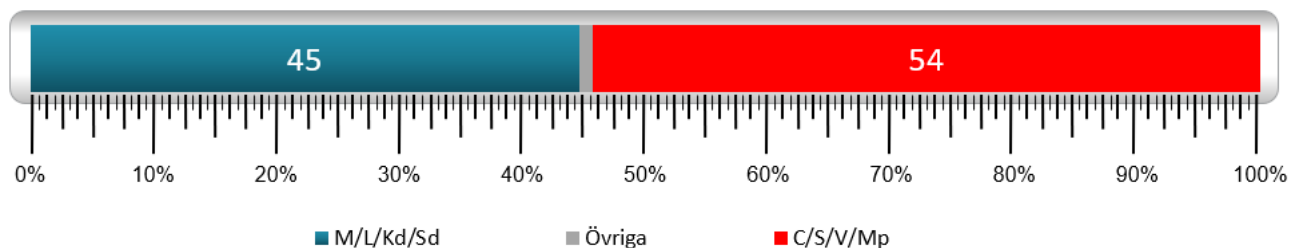
	<b>Rd 2022</b>	Okt 2025	Nov 2025	Dec 2025	Jan 2026	Febr 2026	Mars 2026	April 2026	Förändring **
Moderaterna	<b>19,1</b>	19	17	18	18	17	18	19	+0,2
Liberalerna	<b>4,6</b>	3	2	2	2	2	2	2	+0,2
Centerpartiet	<b>6,7</b>	6	5	4	5	6	6	6	+0,3
Kristdemokraterna	<b>5,3</b>	4	4	4	4	5	4	5	+0,8
Socialdemokraterna	<b>30,3</b>	33	36	34	34	33	33	32	-0,8
Vänsterpartiet	<b>6,7</b>	7	8	8	8	9	9	9	+0,6
Miljöpartiet	<b>5,1</b>	6	6	6	6	6	6	7	+0,7
Sverigedemokraterna	<b>20,5</b>	21	21	22	21	20	20	19	-1,3
Övriga	<b>1,5</b>	2	2	2	2	1	2	1	-0,8
Osäkra*	-	12	12	15	13	12	12	11	-0,6
Intervjuperiod		7-19/10	4-17/11	2-14/12	20-29/1	10-23/2	10-22/3	14-27/4	-
Antal intervjuer		1 789	1 755	1 811	1 868	1 847	1 739	1 603	-

\* Andel osäkra beräknas utifrån basen svensk medborgare 18+ och inkluderar både respondenter som angivit något parti och respondenter som uppger att de inte skulle rösta om det vore val idag, rösta blankt, är osäkra eller inte vill svara.

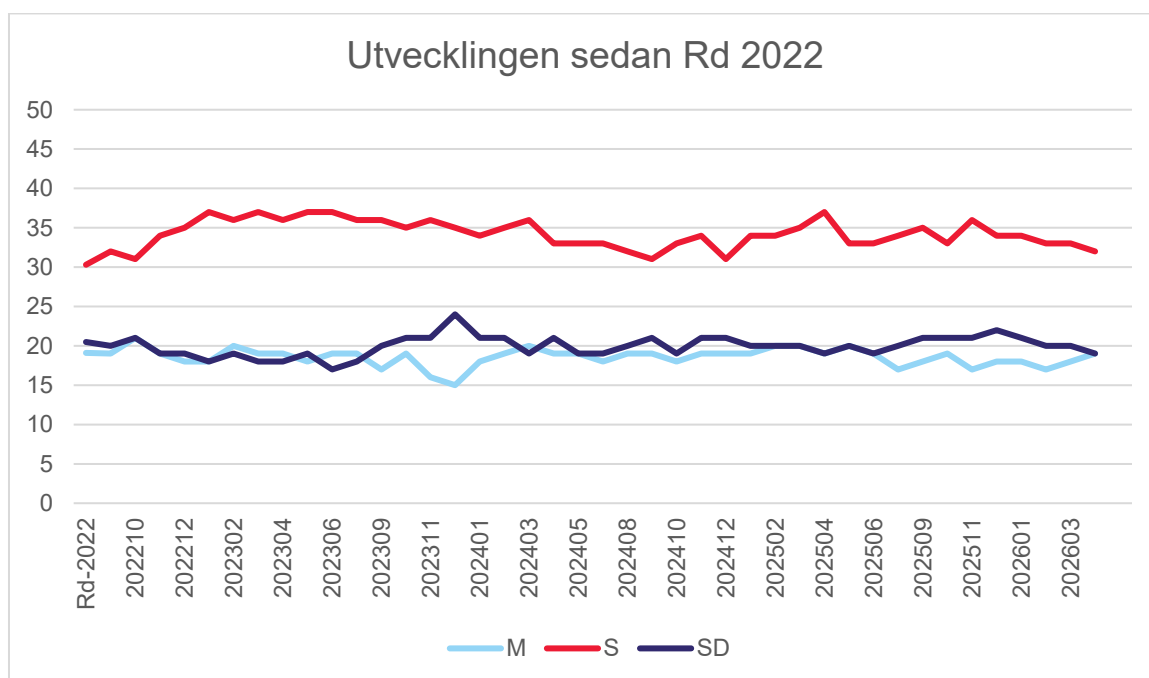
\*\* Vid förändringsberäkningar används fler decimaler än vad som redovisas i tabellen. Enstaka förändringar kan därför avvika med en tiondel i förhållande till beräkningar med en decimal.

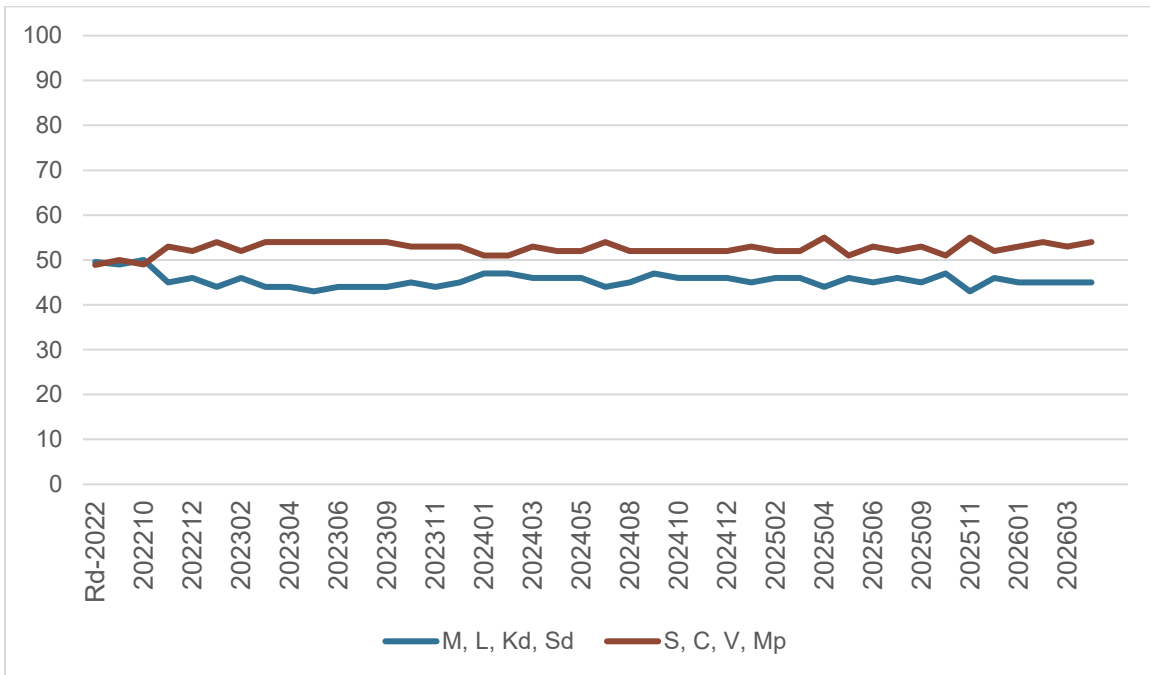
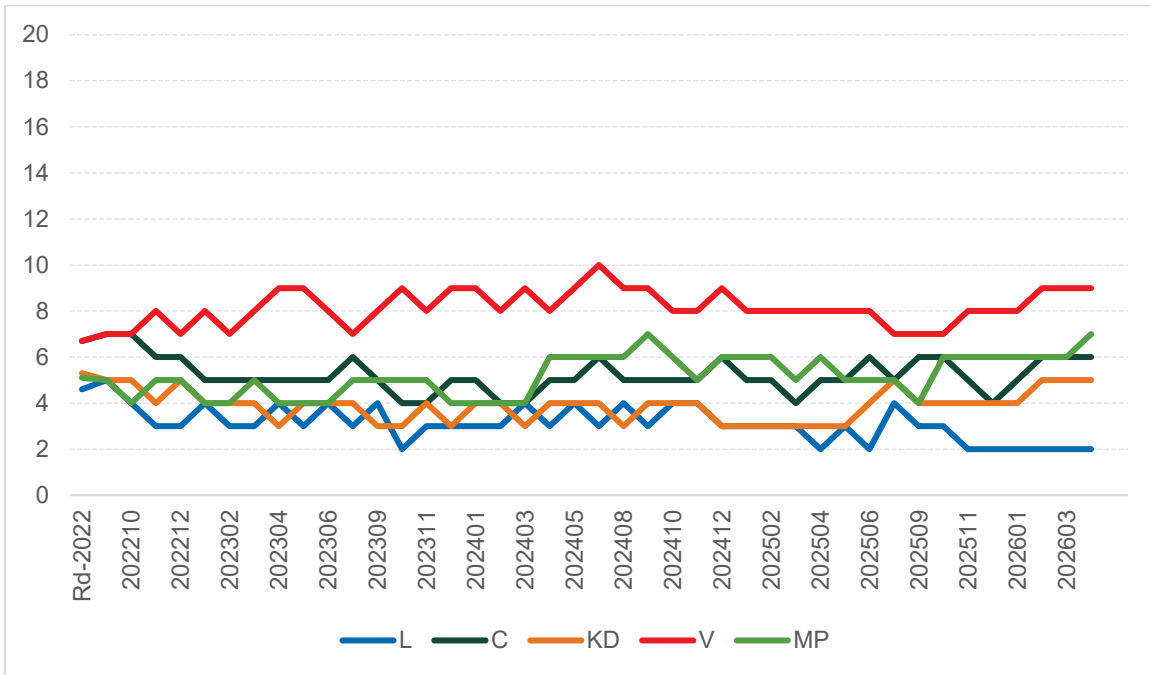
Andelen osäkra är 11 procent.

## Tidöpartierna vs oppositionspartierna



Det samlade stödet för partierna bakom Tidö-avtalet är i stort oförändrat (-0,1 procentenheter) medan det samlade stödet för oppositionspartierna ökar marginellt (+0,8 procentenheter). Oppositionspartiernas övertag ökar något och uppgår idag till 9,7 procentenheter (8,7 förra månaden). M, L, Kd och Sd stöds idag av 45 procent och S, C, V och Mp av 54 procent.





## Kvartalssiffror

Kvartal	M	L	C	Kd	S	V	Mp	Sd	Annat
<i>Rd 2022</i>	19,1	4,6	6,7	5,3	30,3	6,7	5,1	20,5	1,5
2022 Q4	19,4	3,5	6,3	4,4	33,3	7,4	4,4	19,7	1,6
2023 Q1	19,0	3,4	5,0	4,0	36,8	7,6	4,2	18,2	1,8
2023 Q2	18,8	3,7	4,7	3,5	36,6	8,6	4,2	17,9	2,1
2023 Q3	17,9	3,5	5,3	3,5	36,5	7,9	4,6	19,2	1,7
2023 Q4	16,8	2,9	4,2	3,2	35,6	8,6	5,0	21,9	1,9
2024 Q1	18,9	3,4	4,5	3,8	34,7	8,5	4,1	20,7	1,5
2024 Q2	18,6	3,2	5,2	3,7	33,0	9,0	5,8	19,7	1,8
2024 Q3	18,6	3,4	5,2	3,5	31,6	9,1	6,1	20,5	2,0
2024 Q4	18,7	3,6	5,1	3,7	32,9	8,6	5,7	20,2	1,4
2025 Q1	19,6	3,0	4,5	3,1	34,2	7,9	5,7	19,9	2,1
2025 Q2	19,1	2,5	5,4	3,6	34,4	7,8	5,4	19,7	2,1
2025 Q3	17,2	3,1	5,7	4,2	34,8	7,4	4,9	20,5	2,2
2025 Q4	17,9	2,4	5,0	3,8	34,4	7,5	5,7	21,2	2,0
2026 Q1	18,0	2,0	5,6	4,5	33,4	8,4	5,9	20,3	1,9
Q1 2026-Q4 2025	0,1	-0,4	0,6	0,7	-1,0	0,9	0,2	-0,9	-0,1
Q1 2026-Q1 2025	-1,6	-1,0	1,1	1,4	-0,8	0,5	0,2	0,4	-0,2

# DN/Ipsos väljarbarometer metodredovisning (1)

## Betalande uppdragsgivare

Dagens Nyheter AB. Undersökningen publiceras med förstahandsrätt för Dagens Nyheter.

Väljarbarometern har genomförts för Dagens Nyheter räkning sedan år 1979.

## Undersökningens syfte

Att göra en skattning av fördelningen av partisympatierna i väljarkåren om det vore riksdagsval idag.

## Frågeställning

”Om det var val till riksdagen idag, vilket parti skulle du då rösta på?”. Om respondenten inte uppger ett parti får personen följdfrågan ”Men vilket parti lutar det mest mot för dig?”. I redovisningen av partisympati slås dessa två frågor samman.

## Urval och genomförande

Ipsos använder olika urvalskällor för undersökningen. Urvalet för intervjuer via telefon, sms och digitala enkäter är ett befolkningsbaserat stratifierat OSU. Utifrån tillgänglig kontaktinformation kontaktas respondenterna via digitala brev, pappersbrev, telefonsamtal eller SMS-meddelanden. Urvalet för panelintervjuerna är ett kvoturval ur en slumpmässigt rekryterad respondentpanel. Respondenterna har rekryterats till panelen genom telefonundersökningar med slumpmässigt urval.

## Intervjuer

Ipsos har under perioden 14–27 april intervjuat 1 603 röstberättigade väljare, varav 214 via talad telefoni, 772 via digitala enkäter, 72 har svarat via SMS-länk och 545 via digitala intervjuer i en slumpmässigt rekryterad webbpanel. 1 440 har uppgivit partisympati.

Telefonintervjuerna genomförs av Ipsos intervjuare i telefoncentralen i Härnösand samt av intervjuare som arbetar hemifrån i samma telefonisystem. Ungefär 8–12 intervjuare brukar arbeta med väljarbarometern under en genomsnittlig månad. Ipsos arbetsledare följer upp i genomsnitt 10 procent av intervjuerna per månad som ett led i kvalitetssäkring av arbetet, genom medlyssningar och kontrollintervjuer.

Respondenter med mobiltelefon får ett SMS från Ipsos någon dag innan de ska bli uppringda med information om undersökningen. Syftet är att öka tryggheten och svarsviljan hos respondenten.

Respondenterna för de digitala enkäterna kontaktas genom utskick av e-post och pappersbrev.

## DN/Ipsos väljarbarometer metodredovisning (2)

### Bortfall

Den estimerade svarsfrekvensen i det slumpmässiga urvalet som används för intervjuer via digitala brev, pappersbrev, telefonsamtal eller SMS-meddelanden är 20,4 procent. Bortfallet är olika stort i olika väljargrupper, till exempel är bortfallet större bland yngre och lågutbildade och mindre bland äldre respondenter och högutbildade.

	Antal
Bruttourval	5 381
Övertäckning	205
Bortfall	329
Okänd status	3 939
Estimerat nettourval	5 176
Svarande	1 058
- via digitala enkäter	772
- via SMS-länk	72
- via talade intervjuer	214
Estimerad svarsfrekvens:	20,4 procent

Den estimerade svarsfrekvensen beräknas i enlighet med Bortfallskommitténs rekommendationer.

Deltagarfrekvensen i panelurvalet är 13,6%.

För mer information om bortfall och andra möjliga felkällor, kontakta Ipsos enligt information nedan.

### Publiceringsregler

För att ett partis siffror ska särredovisas krävs att partiet ska ha fått stöd av minst 1,5 procent i tre på varandra följande mätningar eller att partiet får minst 3,5 procent i en enskild mätning. För partier som finns representerade i den folkvalda församling som väljarbarometern avser sker redovisning av partiets stöd oavsett dess storlek.

### Heltalsredovisning

Ipsos har i samråd med Dagens Nyheter beslutat att gå över till rapportering utan decimalredovisning. Skattningarna av partiernas väljarstöd avrundas till närmaste heltal. Syftet är att minska fokus på mindre förändringar i partiernas stöd månad till månad.

Stödet för partierna redovisas som avrundande tal utan decimaler mellan valen. Decimalredovisning används sista tiden före val. Förändringarna från mätning till mätning redovisas även fortsatt som ett decimaltal.

### Tolkningshjälp

Ipsos tillämpar kvoturval för de digitala intervjuerna och kan därför inte beräkna statistisk felmarginal för skattningarna av partiernas väljarstöd på sedvanligt sätt. För att ge tolkningshjälp till läsare redovisar vi ett antal jämförelsetal per parti som den aktuella skattningen och förändringen jämfört med föregående månad kan relateras till.

### Kontakt

Frågor om undersökningen besvaras av Nicklas Källebring, [nicklas.kallebring@ipsos.com](mailto:nicklas.kallebring@ipsos.com)

# DN/Ipsos väljarbarometer metodredovisning (3)

## Vägning

**1. Kön och ålder** (5 åldersgrupper)

**2. Utbildning** (Förgymnasial, gymnasial samt eftergymnasial utbildning)

**3. Geografi** (8 regioner)

**4. Politisk nyhetskonsumtion** (Mäts med frågan "Hur ofta läser, lyssnar eller tittar du på nyheter som rör partier, politik och samhällsutvecklingen?")

**5. Värderingsvägning** enligt GAL-TAN- dimensionen (grön, alternativ, libertär vs traditionell, auktoritär, nationalistisk). Dimensionen mäts med fyra frågeställningar som fångar respondenternas syn på :

- Nationellt självbestämmande kontra globalisering
- Ska de som avviker från majoritetens normer anpassa sig eller få avvika
- Gemensam kultur kontra mångkultur
- Bör brottslingar i första hand vårdas eller straffas
- Utifrån svaren delas respondenterna in i tre grupper utifrån vilka värderingar man har (GAL-TAN och de med blandade värderingar).

**6. Parti i riksdagsvalet 2022**