

DN / IPSOS VÄLJARBAROMETER

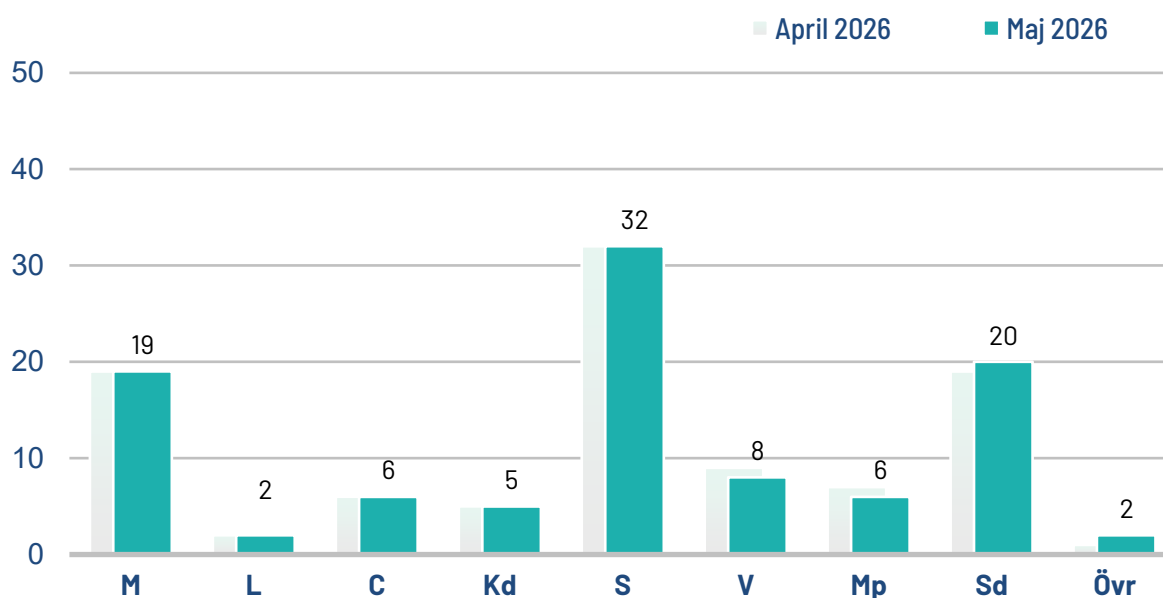


Maj 2026

Små förändringar i partiernas väljarstöd

I DN/Ipsos väljarbarometer för maj sker bara mindre förändringar. Sverigedemokraterna ökar något och Vänsterpartiet gör ett mindre tapp. Socialdemokraterna minskar marginellt men tappar för sjätte mätningen i rad. Liberalerna ligger fortsatt långt under spärren. Avståndet mellan blocken minskar. Allt färre tycker att utvecklingen går åt fel håll.

Ipsos har under perioden 12-25 maj intervjuat 1 686 röstberättigade väljare, varav 252 via talad telefoni, 818 via digitala enkäter, 69 har svarat via SMS-länk och 547 via digitala intervjuer i en slumpmässigt rekryterad webbpanel.



Stödet för **Vänsterpartiet** minskar något (-1,3 procentenheter) och partiet stöds idag av 8 procent (avrundat nedåt). Stödet för partiet har legat över valresultatet från 2022 i samtliga mätningar sedan valet 2022.

Sverigedemokraterna ökar med 1,2 procentenheter och partiet har idag stöd av 20 procent (avrundat uppåt).

Moderaterna ökar med marginella 0,5 procentenheter och partiet har idag stöd av 19 procent (avrundat nedåt). Månadens notering är den högsta sedan maj för ett år sedan.

Stödet för **Miljöpartiet** minskar marginellt (-0,3 procentenheter) och partiet stöds idag av 6 procent (avrundat nedåt).

Stödet för **Kristdemokraterna** minskar marginellt (-0,3 procentenheter) och partiet stöds idag av 5 procent (avrundat uppåt).

Socialdemokraterna minskar något (-0,3 procentenheter). Partiet har idag stöd av 32 procent (avrundat uppåt). Förändringarna från mätning till mätning är små men detta är den sjätte mätningen i rad där partiet tappar stöd. Månadens siffra är en av de lägsta partiet fått under mandatperioden.

För **Liberalerna** ser opinionsstödet fortsatt besvärligt ut och partiet ligger kvar med ett stöd kring 2 procent (avrundat nedåt). I förhållande till aprilmätningen sker en marginell minskning på 0,1 procentenheter.

Stödet för **Centerpartiet** är oförändrat ($\pm 0,0$ procentenheter). Centerpartiet har idag stöd av 6 procent (avrundat nedåt).

Övriga partier noterar ett sammantaget stöd på 1 procent (-0,8 procentenheter).

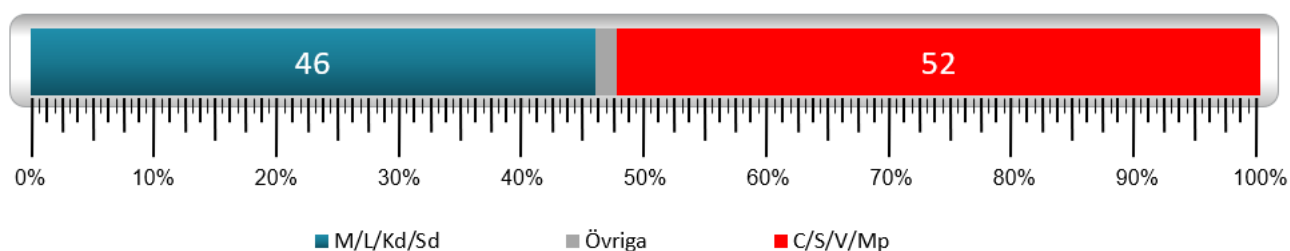
	Rd 2022	Nov 2025	Dec 2025	Jan 2026	Febr 2026	Mars 2026	April 2026	Maj 2026	Förändring **
Moderaterna	19,1	17	18	18	17	18	19	19	+0,5
Liberalerna	4,6	2	2	2	2	2	2	2	-0,1
Centerpartiet	6,7	5	4	5	6	6	6	6	$\pm 0,0$
Kristdemokraterna	5,3	4	4	4	5	4	5	5	-0,3
Socialdemokraterna	30,3	36	34	34	33	33	32	32	-0,3
Vänsterpartiet	6,7	8	8	8	9	9	9	8	-1,3
Miljöpartiet	5,1	6	6	6	6	6	7	6	-0,3
Sverigedemokraterna	20,5	21	22	21	20	20	19	20	+1,2
Övriga	1,5	2	2	2	1	2	1	2	+0,7
Osäkra*	-	12	15	13	12	12	11	13	+1,6
Intervjuperiod		4-17/11	2-14/12	20-29/1	10-23/2	10-22/3	14-27/4	12-25/5	-
Antal intervjuer		1755	1811	1868	1847	1739	1603	1686	-

* Andel osäkra beräknas utifrån basen svensk medborgare 18+ och inkluderar både respondenter som angivit något parti och respondenter som uppger att de inte skulle rösta om det vore val idag, rösta blankt, är osäkra eller inte vill svara.

** Vid förändringsberäkningar används fler decimaler än vad som redovisas i tabellen. Enstaka förändringar kan därför avvika med en tiondel i förhållande till beräkningar med en decimal.

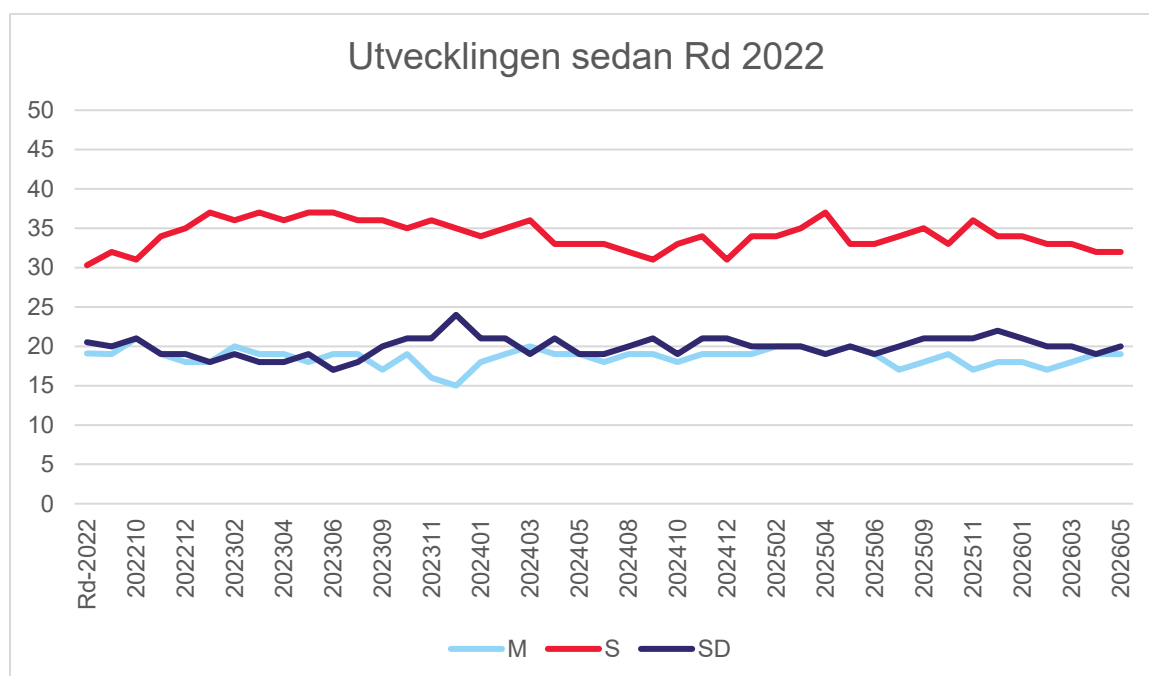
Andelen osäkra är 13 procent.

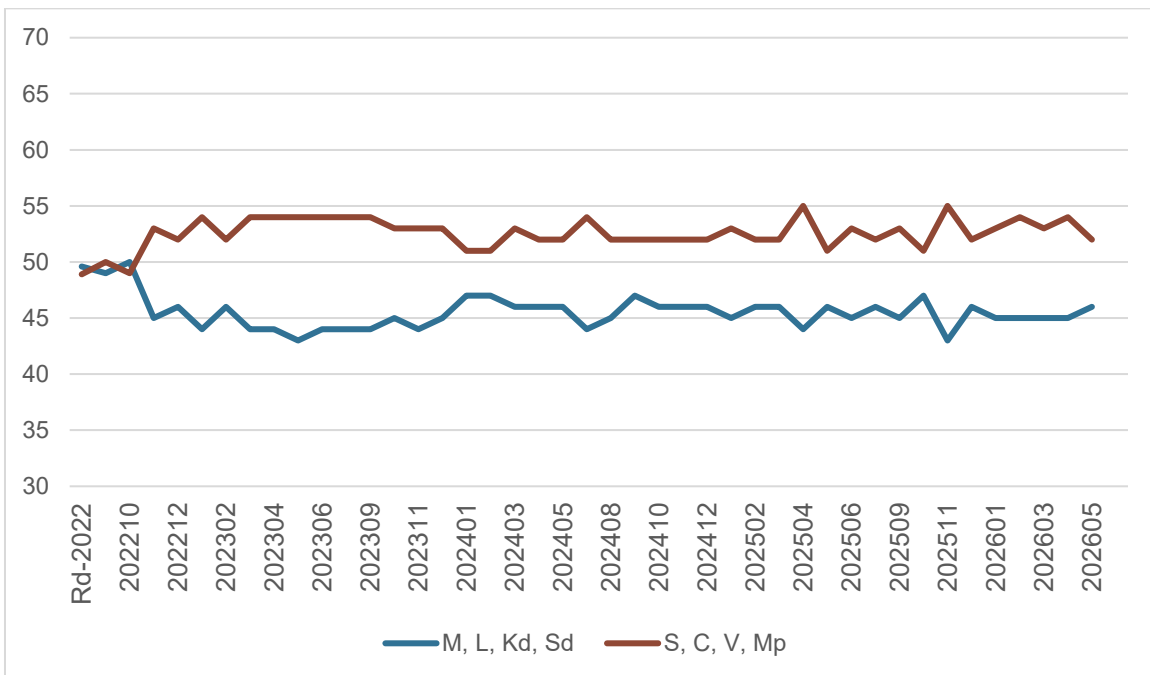
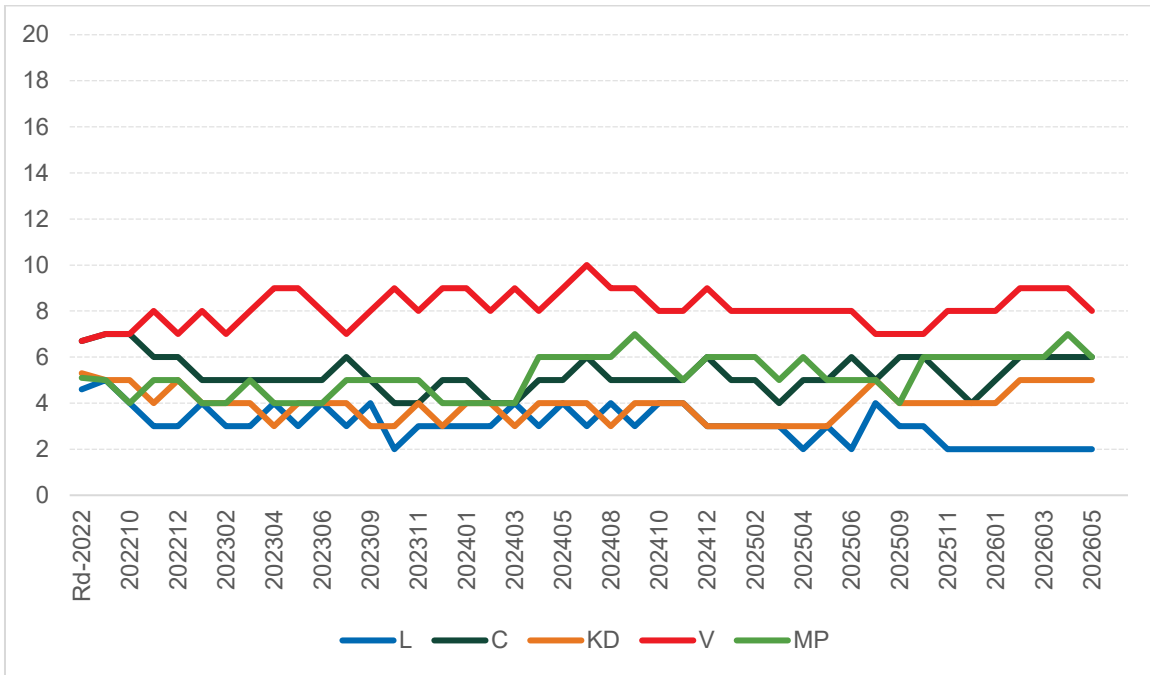
Tidöpartierna vs oppositionspartierna



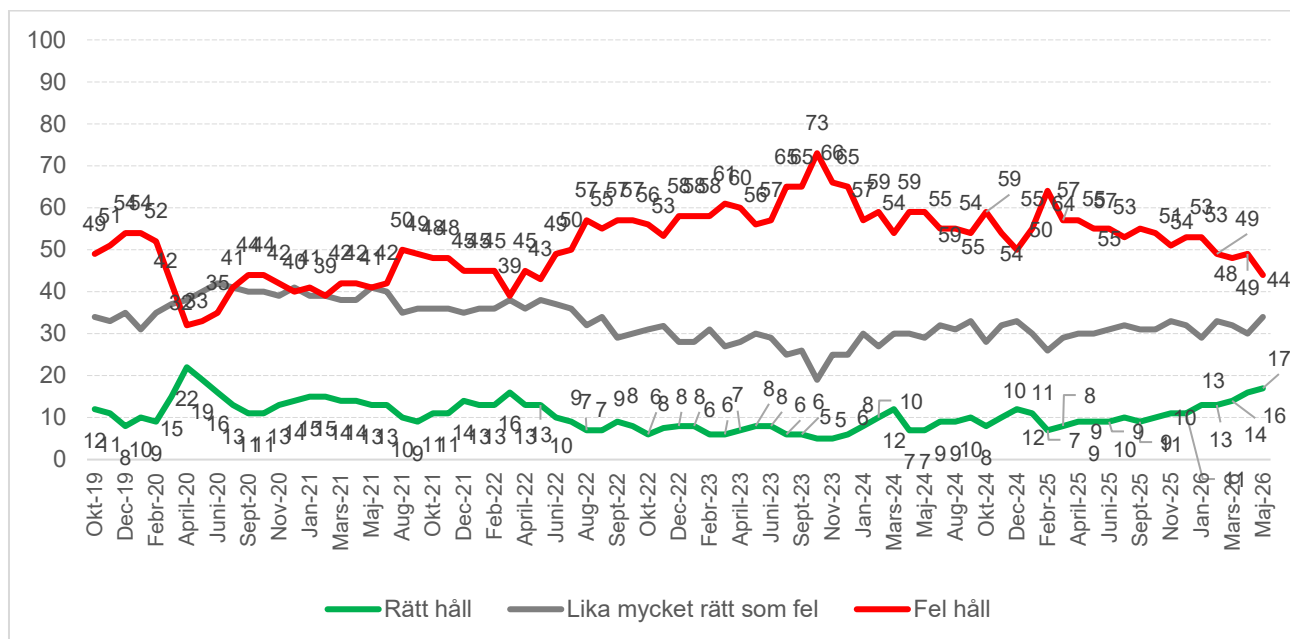
Det samlade stödet för partierna bakom Tidö-avtalet ökar något (+1,3 procentenheter) medan det samlade stödet för oppositionspartierna minskar (-2,0 procentenheter).

Oppositionspartiernas övertag minskar och uppgår idag till 6,4 procentenheter (9,7 förra månaden). M, L, Kd och Sd stöds idag av 46 procent och S, C, V och Mp av 52 procent.

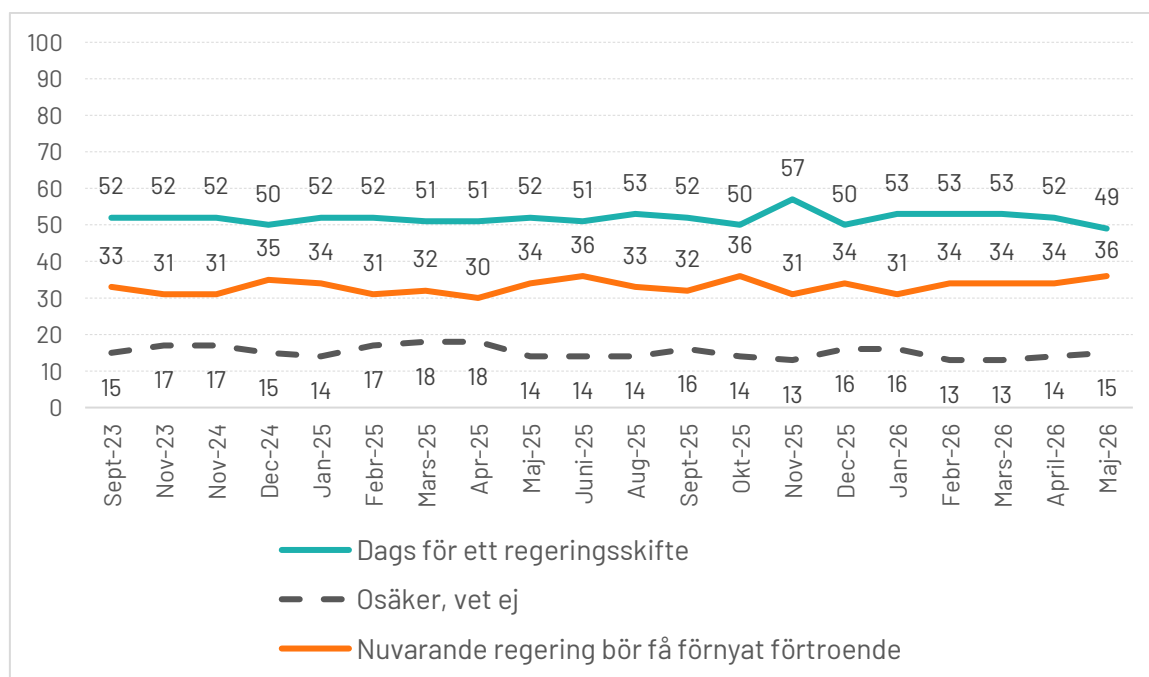




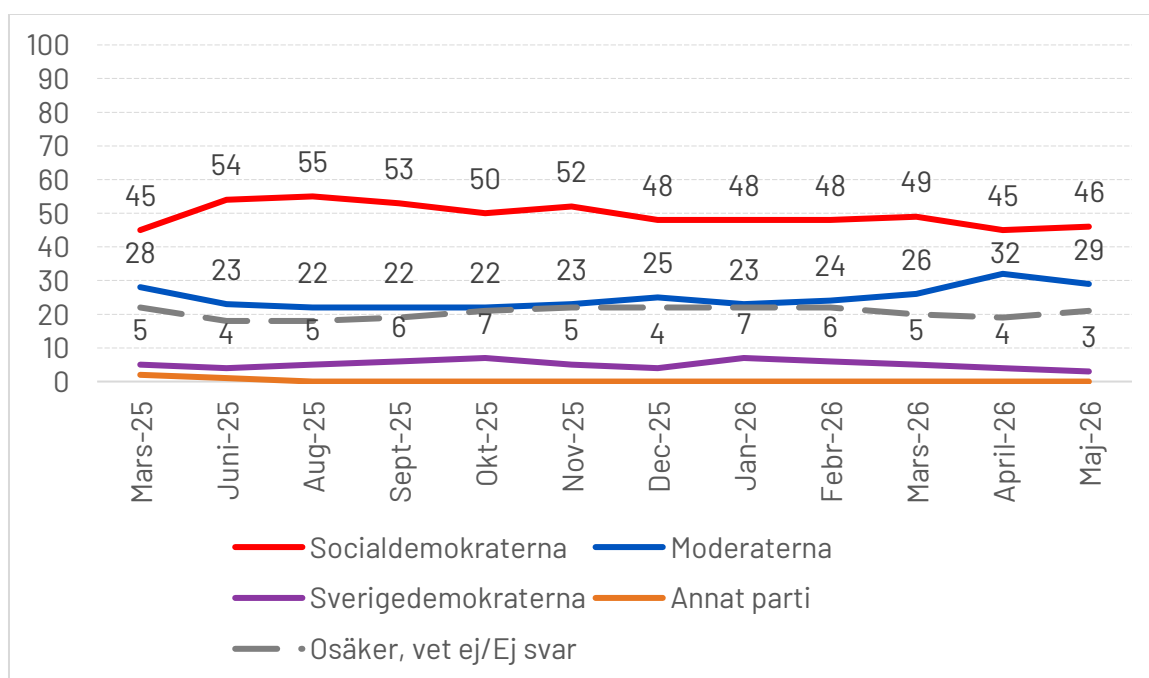
Rent allmänt, tycker du att utvecklingen i Sverige går åt rätt eller fel håll?



Som du känner det idag: Tycker du att det är dags för ett regeringskifte vid riksdagsvalet 2026 eller tycker du att nuvarande regering bör få förnyat förtroende?



Tror du att nästa regering, efter riksdagsvalet i september 2026, kommer att ledas av...?



DN/Ipsos väljarbarometer metodredovisning (1)

Betalande uppdragsgivare

Dagens Nyheter AB. Undersökningen publiceras med förstahandsrätt för Dagens Nyheter.

Väljarbarometern har genomförts för Dagens Nyheter räkning sedan år 1979.

Undersökningens syfte

Att göra en skattning av fördelningen av partisympatierna i väljarkåren om det vore riksdagsval idag.

Frågeställning

”Om det var val till riksdagen idag, vilket parti skulle du då rösta på?”. Om respondenten inte uppger ett parti får personen följdfrågan ”Men vilket parti lutar det mest mot för dig?”. I redovisningen av partisympati slås dessa två frågor samman.

Urval och genomförande

Ipsos använder olika urvalskällor för undersökningen. Urvalet för intervjuer via telefon, sms och digitala enkäter är ett befolkningsbaserat stratifierat OSU. Utifrån tillgänglig kontaktinformation kontaktas respondenterna via digitala brev, pappersbrev, telefonsamtal eller SMS-meddelanden. Urvalet för panelintervjuerna är ett kvoturval ur en slumpmässigt rekryterad respondentpanel. Respondenterna har rekryterats till panelen genom telefonundersökningar med slumpmässigt urval.

Intervjuer

Ipsos har under perioden 12–25 maj intervjuat 1 686 röstberättigade väljare, varav 252 via talad telefoni, 818 via digitala enkäter, 69 har svarat via SMS-länk och 547 via digitala intervjuer i en slumpmässigt rekryterad webbpanel. 1 490 har uppgivit partisympati.

Telefonintervjuerna genomförs av Ipsos intervjuare i telefoncentralen i Härnösand samt av intervjuare som arbetar hemifrån i samma telefonsystem. Ungefär 8–12 intervjuare brukar arbeta med väljarbarometern under en genomsnittlig månad. Ipsos arbetsledare följer upp i genomsnitt 10 procent av intervjuerna per månad som ett led i kvalitetssäkring av arbetet, genom medlyssningar och kontrollintervjuer.

Respondenter med mobiltelefon får ett SMS från Ipsos någon dag innan de ska bli uppringda med information om undersökningen. Syftet är att öka tryggheten och svarsviljan hos respondenten.

Respondenterna för de digitala enkäterna kontaktas genom utskick av e-post och pappersbrev.

DN/Ipsos väljarbarometer metodredovisning (2)

Bortfall

Den estimerade svarsfrekvensen i det slumpmässiga urvalet som används för intervjuer via digitala brev, pappersbrev, telefonsamtal eller SMS-meddelanden är 20,4 procent. Bortfallet är olika stort i olika väljargrupper, till exempel är bortfallet större bland yngre och lågutbildade och mindre bland äldre respondenter och högutbildade.

	Antal
Bruttourval	5 372
Övertäckning	141
Bortfall	460
Okänd status	3 730
Estimerat nettourval	5 231
Svarande	1 058
- via digitala enkäter	818
- via SMS-länk	69
- via talade intervjuer	252
Estimerad svarsfrekvens:	21,8 procent

Den estimerade svarsfrekvensen beräknas i enlighet med Bortfallskommitténs rekommendationer.

Deltagarfrekvensen i panelurvalet är 14,9%.

För mer information om bortfall och andra möjliga felkällor, kontakta Ipsos enligt information nedan.

Publiceringsregler

För att ett partis siffror ska särredovisas krävs att partiet ska ha fått stöd av minst 1,5 procent i tre på varandra följande mätningar eller att partiet får minst 3,5 procent i en enskild mätning. För partier som finns representerade i den folkvalda församling som väljarbarometern avser sker redovisning av partiets stöd oavsett dess storlek.

Heltalsredovisning

Ipsos har i samråd med Dagens Nyheter beslutat att gå över till rapportering utan decimalredovisning. Skattningarna av partiernas väljarstöd avrundas till närmaste heltal. Syftet är att minska fokus på mindre förändringar i partiernas stöd månad till månad.

Stödet för partierna redovisas som avrundande tal utan decimaler mellan valen. Decimalredovisning används sista tiden före val. Förändringarna från mätning till mätning redovisas även fortsatt som ett decimaltal.

Tolkningshjälp

Ipsos tillämpar kvoturval för de digitala intervjuerna och kan därför inte beräkna statistisk felmarginal för skattningarna av partiernas väljarstöd på sedvanligt sätt. För att ge tolkningshjälp till läsare redovisar vi ett antal jämförelsetal per parti som den aktuella skattningen och förändringen jämfört med föregående månad kan relateras till.

Kontakt

Frågor om undersökningen besvaras av Nicklas Källebring, nicklas.kallebring@ipsos.com

DN/Ipsos väljarbarometer metodredovisning (3)

Vägning

1. Kön och ålder (5 åldersgrupper)

2. Utbildning (Förgymnasial, gymnasial samt eftergymnasial utbildning)

3. Geografi (8 regioner)

4. Politisk nyhetskonsumtion (Mäts med frågan "Hur ofta läser, lyssnar eller tittar du på nyheter som rör partier, politik och samhällsutvecklingen?")

5. Värderingsvägning enligt GAL-TAN- dimensionen (grön, alternativ, libertär vs traditionell, auktoritär, nationalistisk). Dimensionen mäts med fyra frågeställningar som fångar respondenternas syn på :

- Nationellt självbestämmande kontra globalisering
- Ska de som avviker från majoritetens normer anpassa sig eller få avvika
- Gemensam kultur kontra mångkultur
- Bör brottslingar i första hand vårdas eller straffas
- Utifrån svaren delas respondenterna in i tre grupper utifrån vilka värderingar man har (GAL-TAN och de med blandade värderingar).

6. Parti i riksdagsvalet 2022