

IPSOS CCI



CONSUMER CONFIDENCE INDEX

ÍNDICE DE CONFIANZA DEL CONSUMIDOR

Informe mensual

Junio de 2026



CONTENIDOS

1

CCI Global
Resultados
mensuales

2

CCI Chile
Resultados
mensuales

3

SUBÍNDICES CCI
Resultados
mensuales

4

CCI
Trimestre móvil

5

METODOLOGÍA

6

CONTACTO

IPSOS CCI: CONSUMER CONFIDENCE INDEX

El índice de Confianza del Consumidor (Ipsos CCI), desplegado en 30 países, mide el nivel de optimismo de los consumidores sobre el estado de la economía a través de las actitudes actuales y expectativas de las economías locales, las finanzas personales, los ahorros y la confianza para invertir. Este índice está compuesto por 4 subíndices y 10 preguntas. Para conocer el detalle del cálculo, ver sección [“Metodología de cálculo”](#).



¿Por qué es importante?

- Conocer el índice de confianza de los consumidores es crucial, ya que proporciona una medida de la percepción y expectativas de los consumidores sobre la economía.
- Un alto índice de confianza suele indicar que los consumidores están dispuestos a gastar más, lo que puede impulsar el crecimiento económico. Por el contrario, un índice bajo puede ser un indicador de recesión económica, ya que los consumidores tienden a ahorrar más y gastar menos. Este índice también ayuda a las empresas a ajustar sus estrategias de marketing y producción. Las políticas económicas también pueden ser diseñadas o modificadas basándose en estas percepciones.

Chile queda entre los cinco países con menor confianza del consumidor, a pesar de la leve alza de junio

El **Índice de Confianza del Consumidor de Ipsos** para Chile tuvo un alza de 0,3 puntos este mes y marca **41,2 puntos**. Luego de caídas consecutivas, este leve aumento no recupera mucho del terreno perdido y la confianza de los consumidores del país se sitúa **1,5 puntos por debajo de su lectura en esta época del año pasado**.

A pesar de esta alza, Chile cae un puesto en la clasificación global hasta la posición 26, lo que nos deja con el **quinto índice de Confianza más bajo del mundo**.

Todos los años el resultado de junio viene acompañado de tradiciones, en el mundo y particularmente en Chile. Por una parte, es **la marca de que ha transcurrido la primera mitad del año** y del cambio estacional en el mundo, en el que nuestro hemisferio da inicio al invierno. En Chile, además, es cuando el presidente lleva a cabo su Cuenta Pública.

En lo que respecta a la confianza de los consumidores, detrás de estos hitos se visualiza un camino empinado, pero todavía no recorrido. Con solo 82 días al mando, **la Cuenta Pública fue para trazar aquel camino, que tiene como meta impulsar el crecimiento económico y más y mejores empleos**.

La dificultad está en el punto de partida. El

invierno no es una estación que se asocie con mejor ánimo precisamente. Y, en esta primera mitad de 2026, las cifras macroeconómicas más recientes del país pueden leerse como malas noticias a simple vista. Aunque, **un aumento en la confianza (por pequeño que sea) siempre es una buena noticia**.

Esta edición de nuestro CCI muestra señales mixtas, aunque más positivas que negativas. Por un lado, **la única variación significativa entre los subíndices del estudio fue el aumento de 2,0 puntos en la “Situación económica actual”**. Esto debido a leves pero mejores resultados en cada una de las seis preguntas que forman parte de este indicador. También el subíndice de “Inversiones” marcó una mejora, de 1,4 puntos, lo que da cuenta de una mayor disposición de los encuestados al gasto.

Por otro lado, **los subíndices de “Expectativas económicas” y “Trabajo” registran descensos**, aunque moderados: de 0,7 y 0,8 puntos respectivamente. Es en este último indicador el que más alarmas enciende y que concentra nuestra atención —como anticipamos en nuestro informe de enero—: si bien su caída en junio fue pequeña, es la cuarta consecutiva y quinta baja en los seis meses de este año.

La inquietud que existe en cuanto a la

situación del empleo en Chile está claramente graficada en una de las preguntas de nuestro índice, con **un 57% de los encuestados del país que indican conocer personalmente a alguien que ha perdido su trabajo en los últimos seis meses**; el segundo porcentaje más alto entre los 30 países medidos.

Respecto a la perspectiva global, hay un mejor panorama y pronóstico, con el avance de las conversaciones de paz entre Estados Unidos e Irán. El **Índice Global de Confianza del Consumidor de Ipsos subió 0,5 puntos este mes y se sitúa en 47,9**. El índice ha subido en dos meses consecutivos y se mantiene en línea con su lectura de esta época el año pasado.

En América Latina, la confianza del consumidor es mayoritariamente positiva en junio, con Colombia (+5,4 puntos) que muestra el mayor aumento entre todos los países. Sin embargo, Argentina (-3,4 puntos) ha caído a su punto más bajo desde noviembre de 2023.



Nicolás Fritis
Country Manager, Ipsos Chile

Contexto noticioso

	Abr-26	May-26	Diferencia
Dólar observado	\$897,89	\$897,64	▼-\$0,25
Cotización del cobre (US\$ / lb)	584,743	612,674	▲+27,931

26 may

Hacienda recorta tres décimas la proyección del PIB para este año a 2,1% en su Informe de Finanzas Públicas (IFP) del primer trimestre.

1 jun

El Imacec de abril de 2026 cayó 1,2% en comparación con igual mes del año anterior, esta es su mayor caída desde marzo del 2023 y la peor racha desde 2020, pleno año de la pandemia.

1 jun

Presidente Kast realiza su primera Cuenta Pública, con un balance de sus primeros 82 días de gobierno y estableció la hoja de ruta para los próximos cuatro años.

1 jun

El Gobierno ingresará un proyecto de ley para pedir al Congreso autorización para emitir hasta US\$6.200 millones adicionales de deuda pública durante 2026, en medio de un escenario de estrechez fiscal.

5 junio

Término del trabajo de campo

22 may

Inicio del trabajo de campo

25 may

De acuerdo al informe mensual de la Dirección del Trabajo, los despidos por necesidad de la empresa suman 120 mil en primer trimestre, pero caen 5,5% respecto del año pasado.

29 may

El Instituto Nacional de Estadísticas (INE) informó que la tasa de desocupación en Chile llegó al 9,1% durante el trimestre febrero-abril de 2026, registrando un aumento de 0,3 puntos porcentuales en comparación con el mismo periodo del año anterior, y alcanzó su nivel más alto en casi cinco años.

2 jun

LA OCDE baja proyección del crecimiento del PIB de Chile de 2,2% a 1,7% para 2026 debido a la desaceleración en la actividad, y estima que el impacto del proyecto misceláneo dependerá de su ejecución.

2 jun

La OCDE ha reducido ligeramente sus expectativas sobre la economía mundial para este año a causa la guerra en Oriente Medio respecto al inicio del conflicto, pero ha advertido de que si sus consecuencias continuaran hasta el fin de 2026 habría una fuerte ralentización, que se notaría sobre todo en 2027 con varios países entrando en recesión.

3 jun

El Ministerio del Trabajo, liderado por Tomás Rau, publicó su plan de acción 2026-2030 con cuatro ejes de transformación: más empleo formal, relaciones laborales modernas, fortalecimiento de la capacitación y certeza jurídica en la institucionalidad.

Índice de Confianza del Consumidor de Ipsos | Resultados de Chile

CHILE | Junio 2026

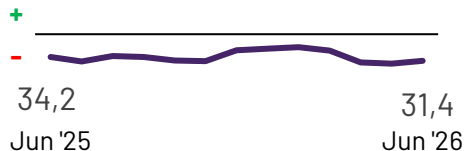


Trayectoria del Índice general y subíndices en los últimos 12 meses

CONFIANZA GENERAL
41,2
+0,3 puntos vs mes pasado



Situación económica actual



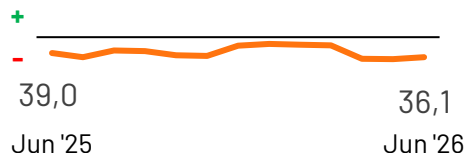
Expectativas económicas



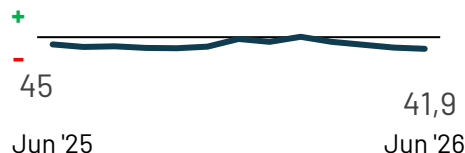
Índice de Confianza del consumidor



Inversiones



Trabajo



Para más información, contacte a:

Luciano Zamora, director de estudios, Public Affairs Ipsos Chile | Luciano.Zamora@ipsos.com

Nicolás Valenzuela, analista de comunicaciones, Ipsos Chile | Nicolas.Valenzuela@ipsos.com

(*) El valor 0 indica el máximo de percepciones negativas y 100 el máximo de positivas. Por su parte, el valor 50 es el punto de equilibrio donde las percepciones positivas y negativas son equivalentes

CCI GLOBAL

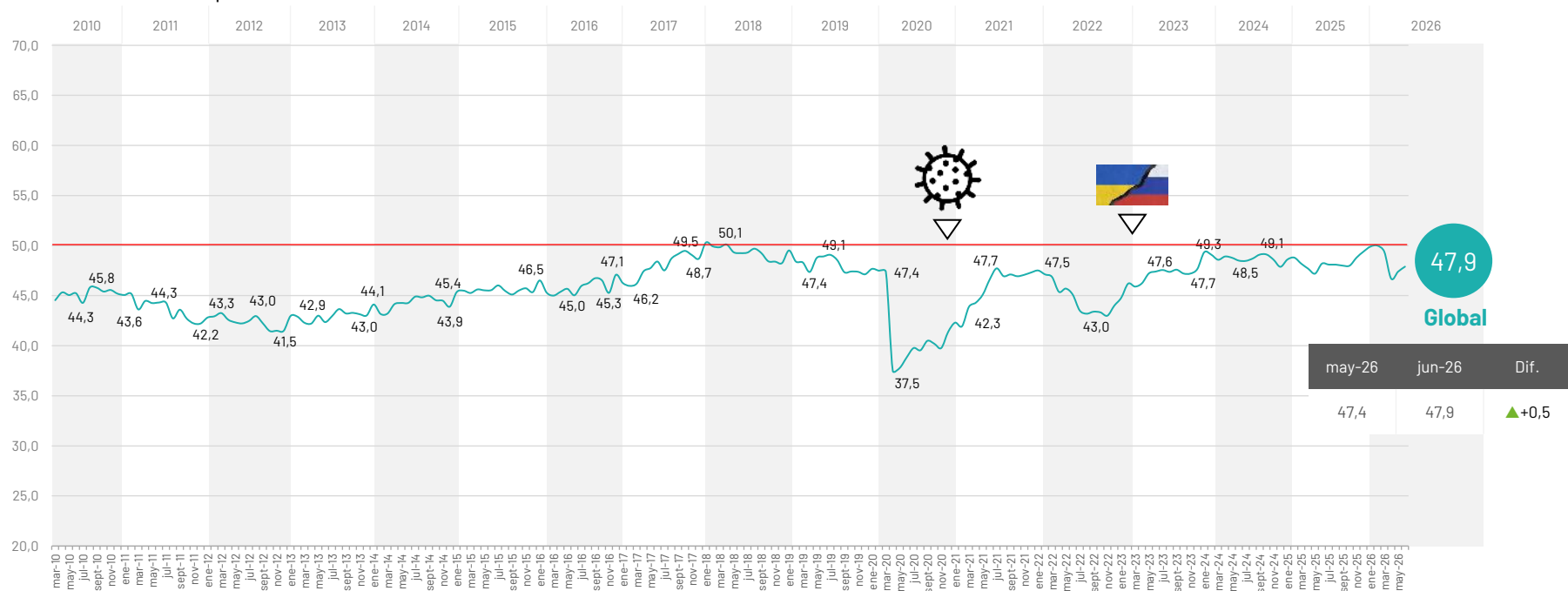
1

RESULTADOS MENSUALES

CCI GLOBAL

Marzo 2010 – Junio 2026

Índice va de 0 a 100 puntos*



(*) El valor 0 indica el máximo de percepciones negativas y 100 el máximo de positivas. Por su parte, el valor 50 es el punto de equilibrio donde las percepciones positivas y negativas son equivalentes

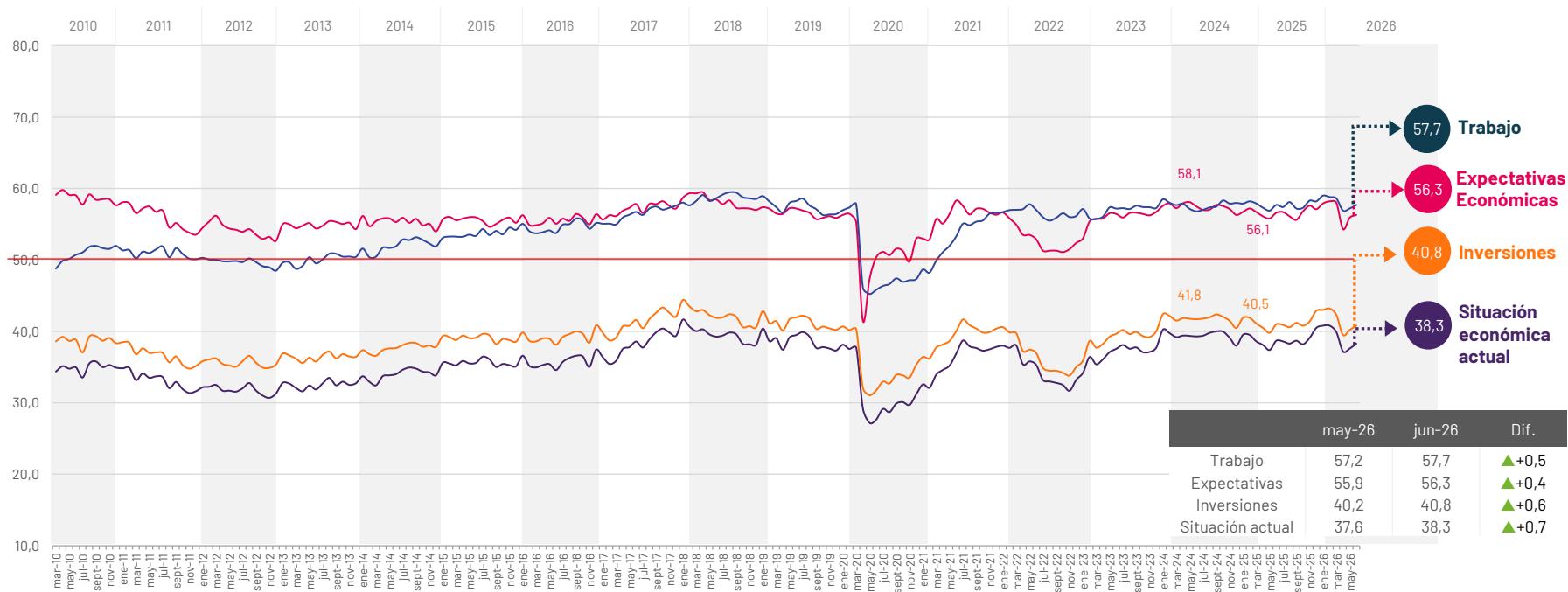
El promedio global incluye las siguientes 30 economías: Alemania, Argentina, Australia, Bélgica, Brasil, Canadá, Corea del Sur, España, Estados Unidos, Francia, Gran Bretaña, Hungría, India, Italia, Irlanda** Japón, México, Polonia, Suecia, Sudáfrica, Turquía, Israel (desde 2015), Chile*, Colombia*, Indonesia*, Malasia*, Países Bajos*, Perú*, Singapur* y Tailandia*.
 (*) Incluidos en el promedio global desde mayo de 2023
 (**) Incluido en el promedio global desde mayo de 2025



CCI GLOBAL: SUBÍNDICES

Marzo 2010 – Junio 2026

Índice va de 0 a 100 puntos*



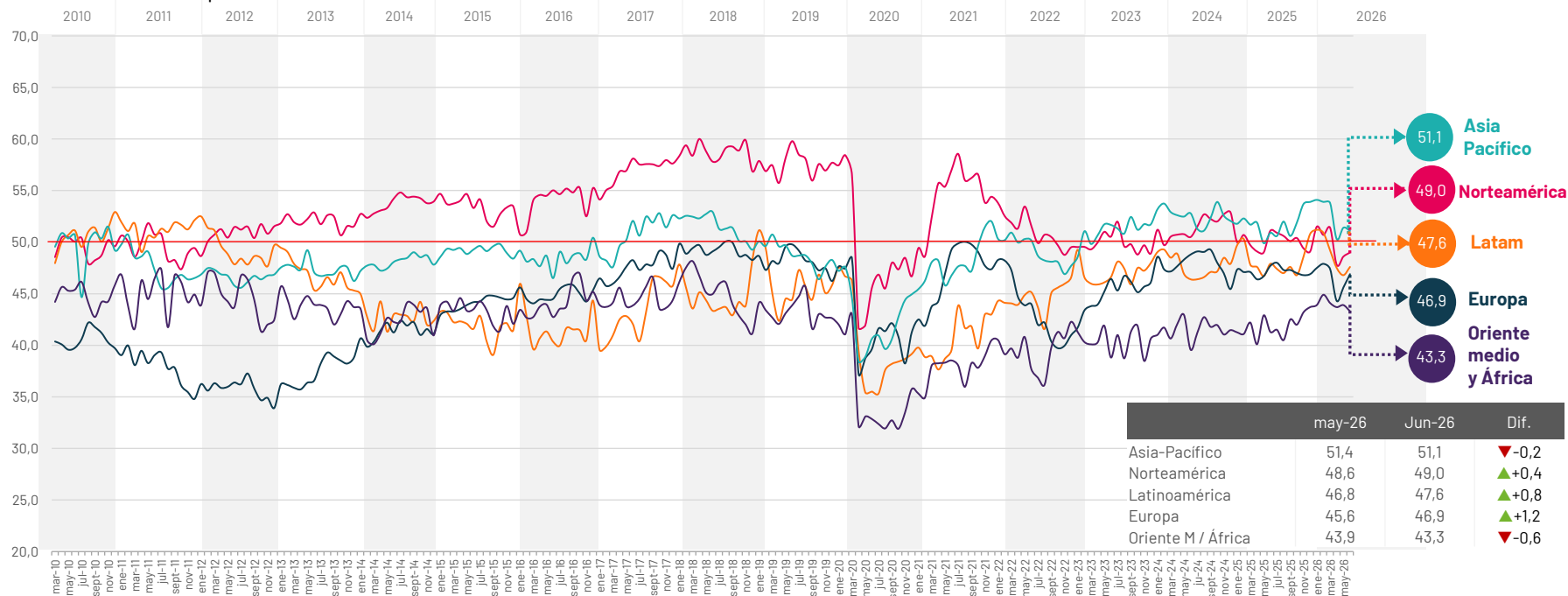
	may-26	jun-26	Dif.
Trabajo	57,2	57,7	▲+0,5
Expectativas	55,9	56,3	▲+0,4
Inversiones	40,2	40,8	▲+0,6
Situación actual	37,6	38,3	▲+0,7

(*) El valor 0 indica el máximo de percepciones negativas y 100 el máximo de positivas. Por su parte, el valor 50 es el punto de equilibrio donde las percepciones positivas y negativas son equivalentes

CCI GLOBAL: MACROZONA

Marzo 2010 – Junio 2026

Índice va de 0 a 100 puntos*



	may-26	Jun-26	Dif.
Asia-Pacífico	51,4	51,1	▼-0,2
Norteamérica	48,6	49,0	▲+0,4
Latinoamérica	46,8	47,6	▲+0,8
Europa	45,6	46,9	▲+1,2
Oriente M / África	43,9	43,3	▼-0,6

(*) El valor 0 indica el máximo de percepciones negativas y 100 el máximo de positivas. Por su parte, el valor 50 es el punto de equilibrio donde las percepciones positivas y negativas son equivalentes

Norteamérica: Canadá y EE.UU.

Asia Pacífico: Australia, Corea del Sur, India, Indonesia(*), Japón, Malasia(*), Singapur(*) y Tailandia(*)

Oriente medio y África: Israel, Sudáfrica y Turquía.

Latinoamérica: Argentina, Brasil, Chile(*), Colombia(*), México y Perú(*)

Europa: Alemania, Bélgica, España, Francia, Gran Bretaña, Hungría, Irlanda(**), Italia, Países Bajos(*), Polonia y Suecia.

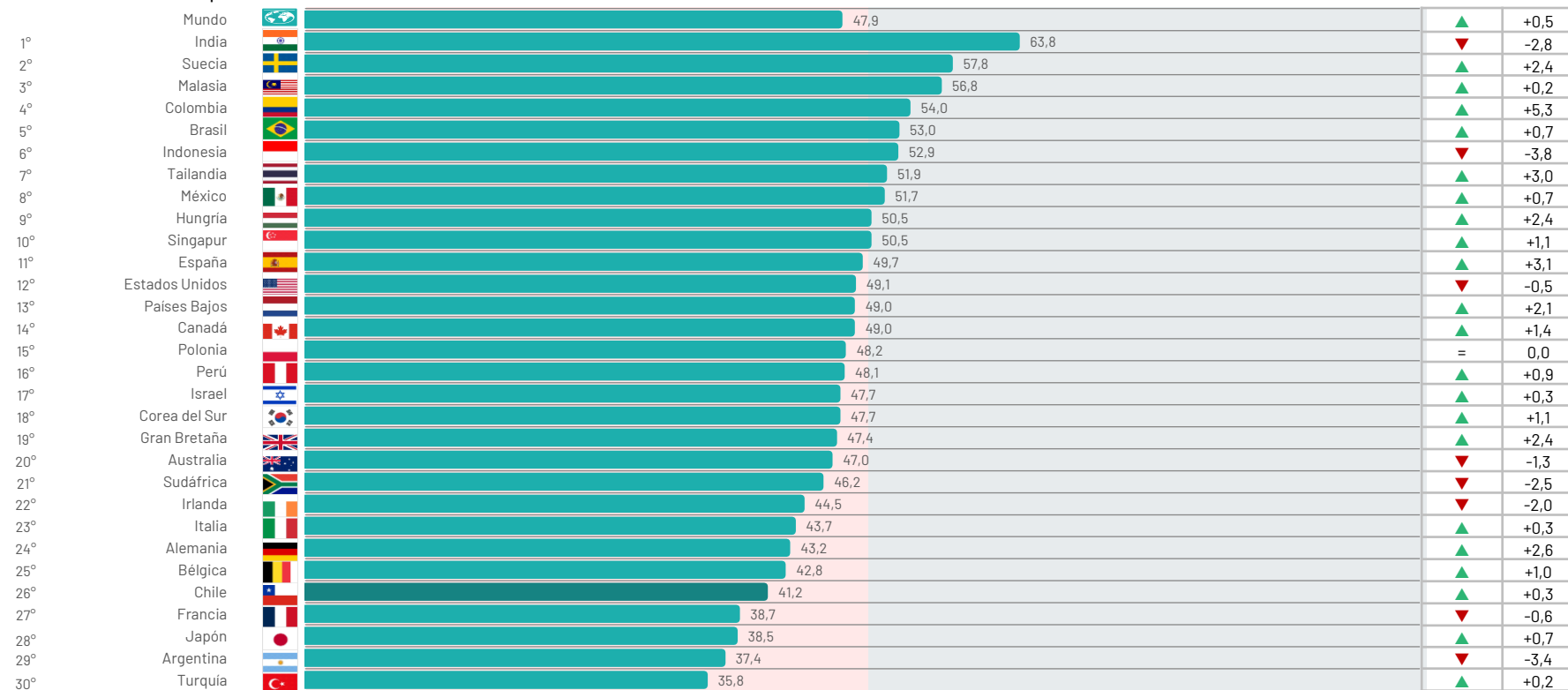
(*) Incluidos en el promedio desde mayo 2023. (**) Incluido en el promedio desde Mayo de 2025

CCI GLOBAL: PAÍSES

Diferencia con mes previo

Mayo 2026

Índice va de 0 a 100 puntos*



(* El valor 0 indica el máximo de percepciones negativas y 100 el máximo de positivas. Por su parte, el valor 50 es el punto de equilibrio donde las percepciones positivas y negativas son equivalentes)

CCI CHILE

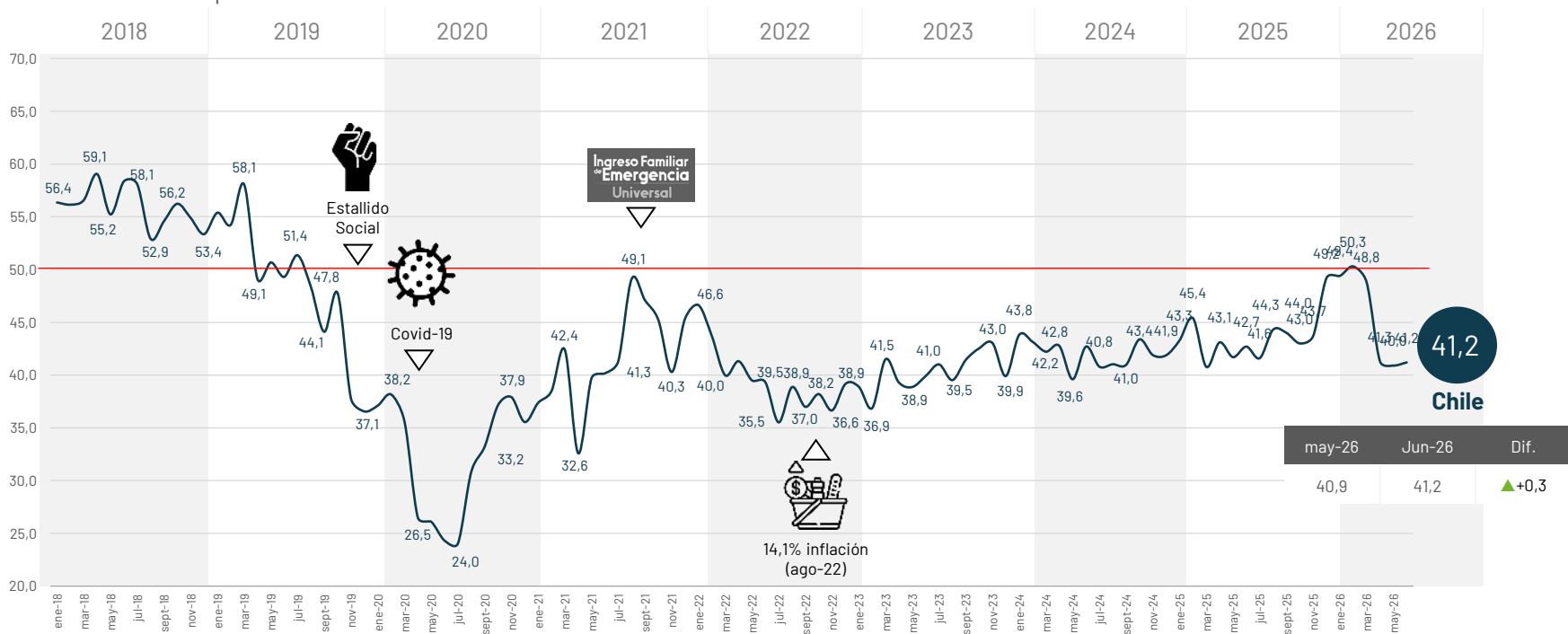
2

RESULTADOS MENSUALES

CCI CHILE

Enero 2018 – Junio 2026

Índice va de 0 a 100 puntos*

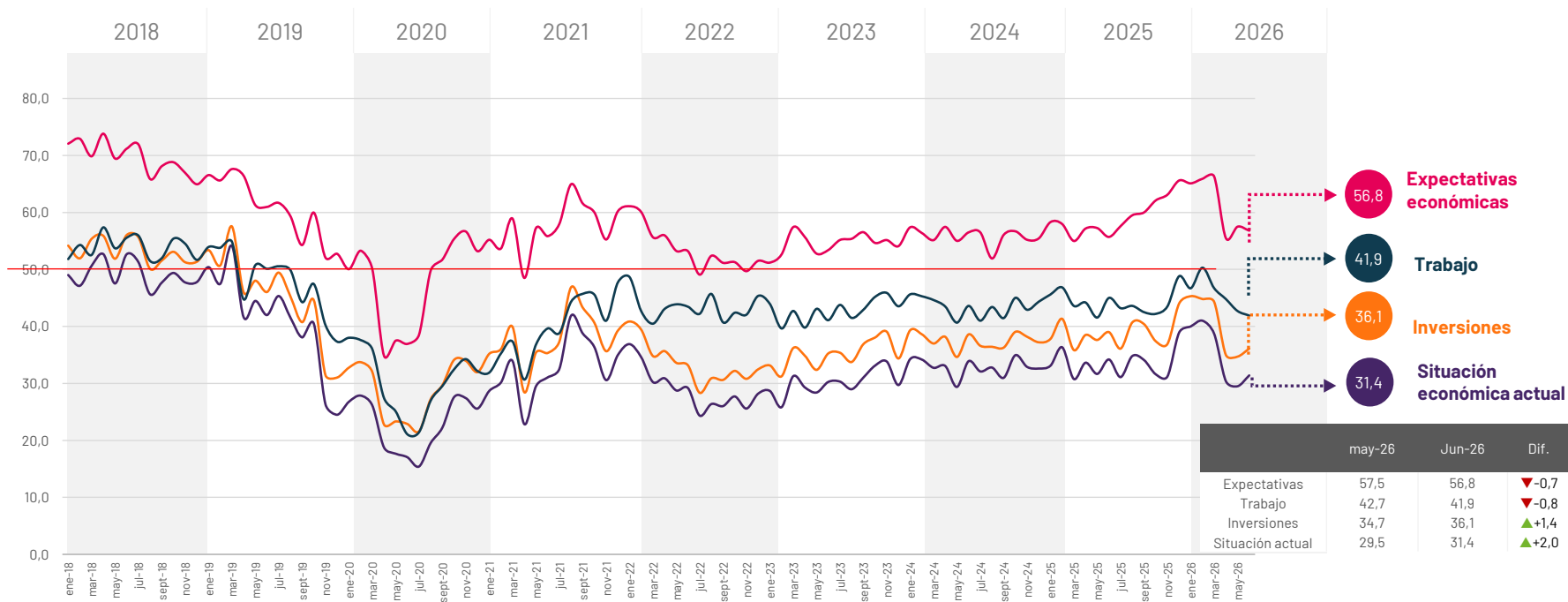


(*) El valor 0 indica el máximo de percepciones negativas y 100 el máximo de positivas. Por su parte, el valor 50 es el punto de equilibrio donde las percepciones positivas y negativas son equivalentes

CCI CHILE: SUBÍNDICES

Enero 2018 – Junio 2026

Índice va de 0 a 100 puntos*

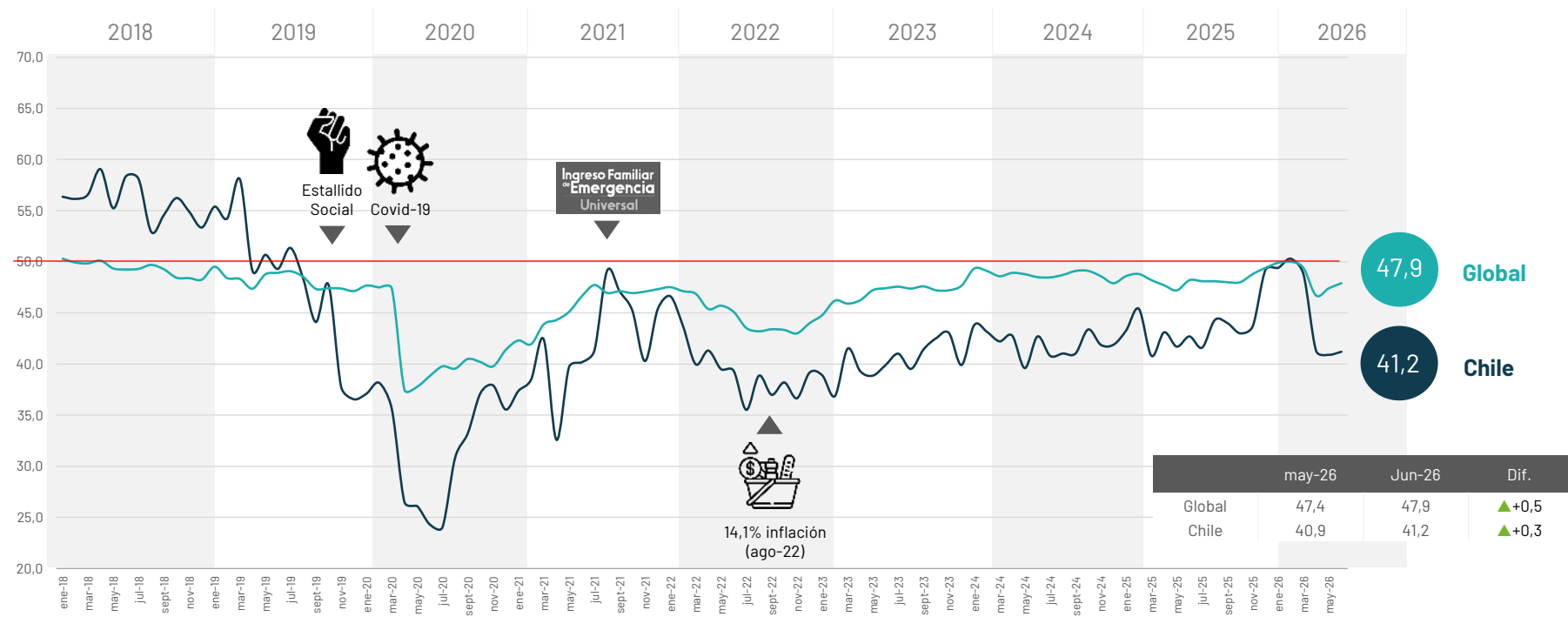


(*) El valor 0 indica el máximo de percepciones negativas y 100 el máximo de positivas. Por su parte, el valor 50 es el punto de equilibrio donde las percepciones positivas y negativas son equivalentes

CCI: CHILE Y EL MUNDO

Enero 2018 – Junio 2026

Índice va de 0 a 100 puntos*

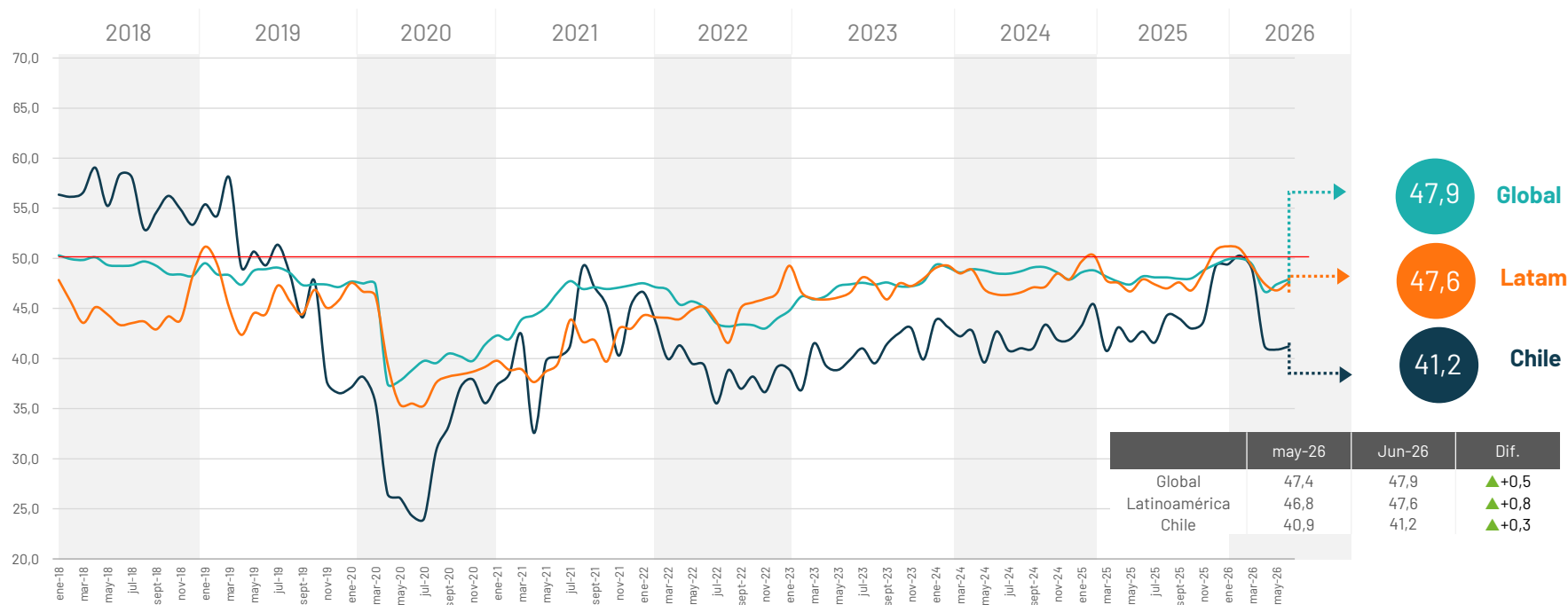


(*) El valor 0 indica el máximo de percepciones negativas y 100 el máximo de positivas. Por su parte, el valor 50 es el punto de equilibrio donde las percepciones positivas y negativas son equivalentes

CCI: CHILE Y EL MUNDO

Enero 2018 – Junio 2026

Índice va de 0 a 100 puntos*

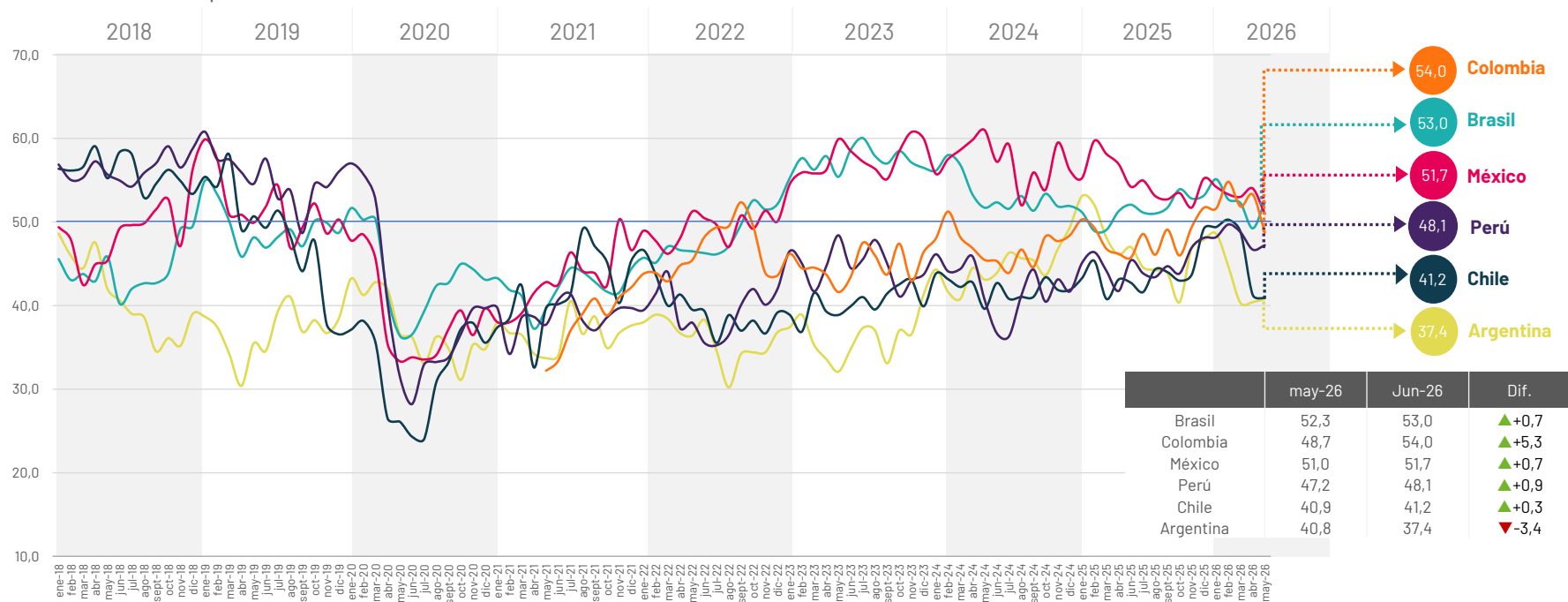


(*) El valor 0 indica el máximo de percepciones negativas y 100 el máximo de positivas. Por su parte, el valor 50 es el punto de equilibrio donde las percepciones positivas y negativas son equivalentes

CCI: CHILE Y LATAM

Enero 2018 – Junio 2026

Índice va de 0 a 100 puntos*



(*) El valor 0 indica el máximo de percepciones negativas y 100 el máximo de positivas. Por su parte, el valor 50 es el punto de equilibrio donde las percepciones positivas y negativas son equivalentes

SUBÍNDICES CCI

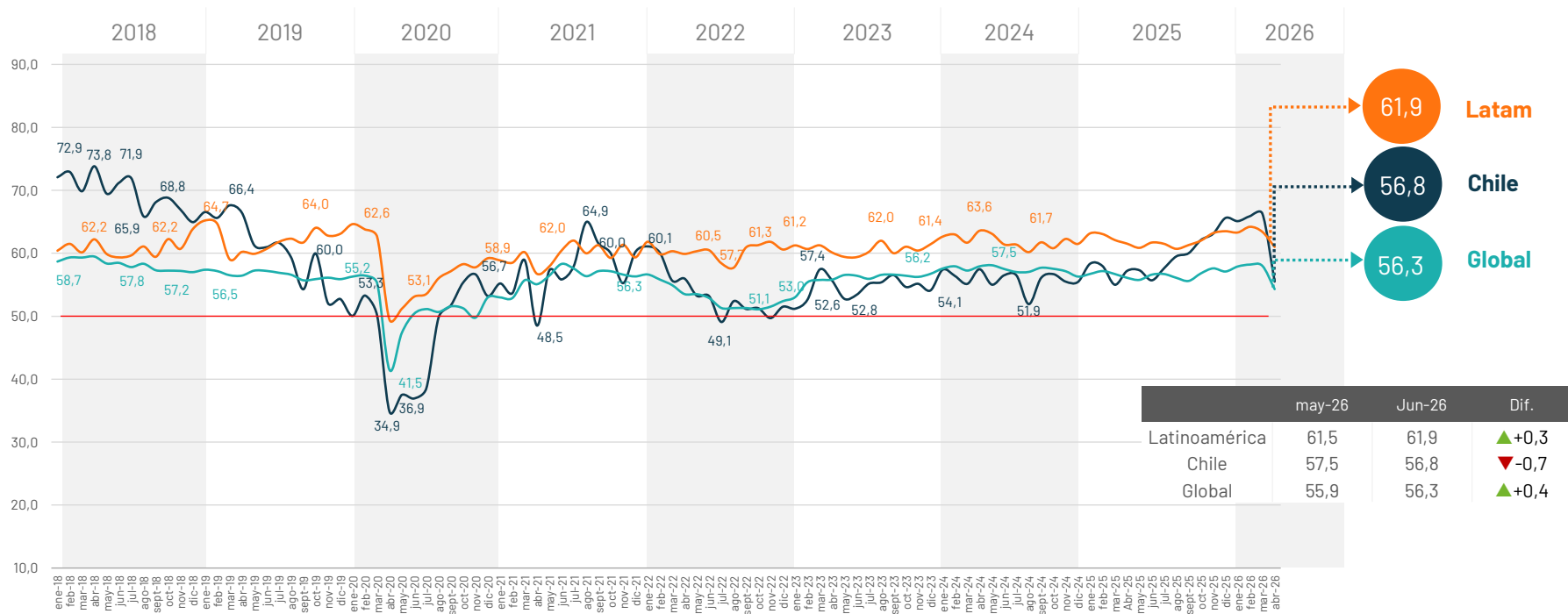
3

RESULTADOS MENSUALES

EXPECTATIVAS ECONÓMICAS: SUBÍNDICE

Enero 2018 – Junio 2026

Índice va de 0 a 100 puntos*



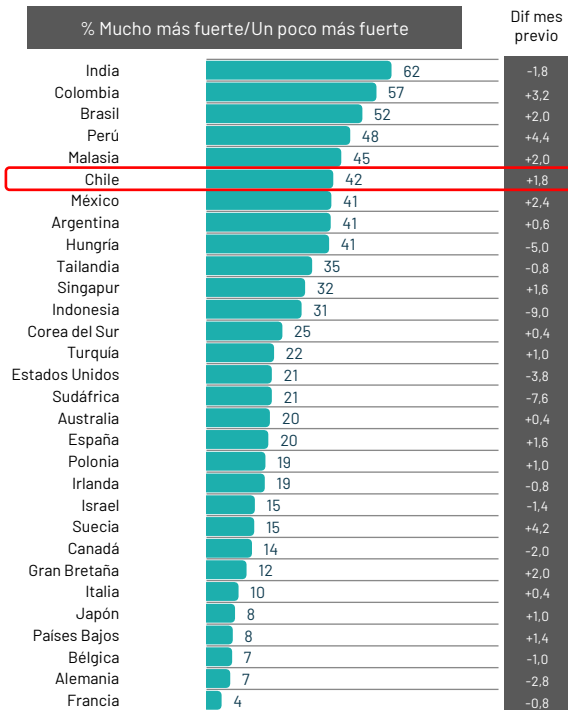
	may-26	Jun-26	Dif.
Latinoamérica	61,5	61,9	▲+0,3
Chile	57,5	56,8	▼-0,7
Global	55,9	56,3	▲+0,4

(*) El valor 0 indica el máximo de percepciones negativas y 100 el máximo de positivas. Por su parte, el valor 50 es el punto de equilibrio donde las percepciones positivas y negativas son equivalentes

EXPECTATIVAS ECONÓMICAS: PREGUNTAS

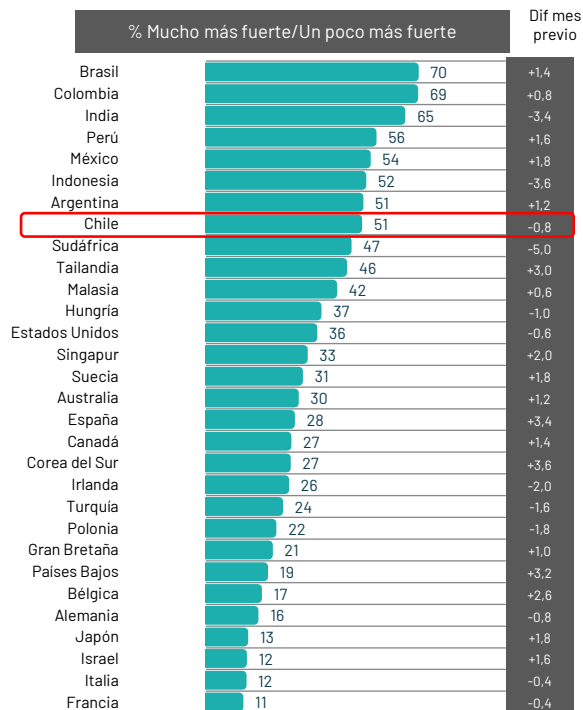
Futuro de la economía local

Pensando en los próximos seis meses, ¿espera que la economía de su ciudad sea mucho más fuerte, un poco más fuerte, casi igual, un poco más débil o mucho más débil de lo que es ahora?



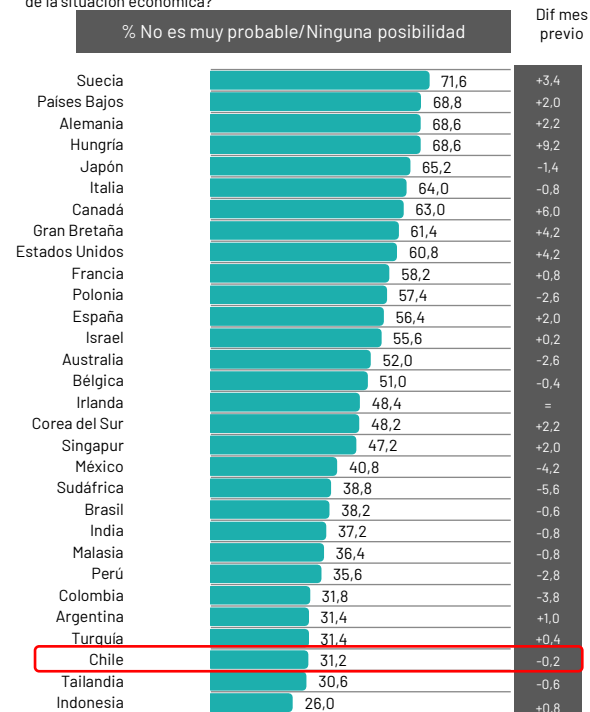
Sit. Financiera personal futura

Pensando en los próximos seis meses, ¿espera que su situación financiera personal sea mucho más fuerte, un poco más fuerte, igual, un poco más débil o mucho más débil de lo que es ahora?



Expectativa perder empleo

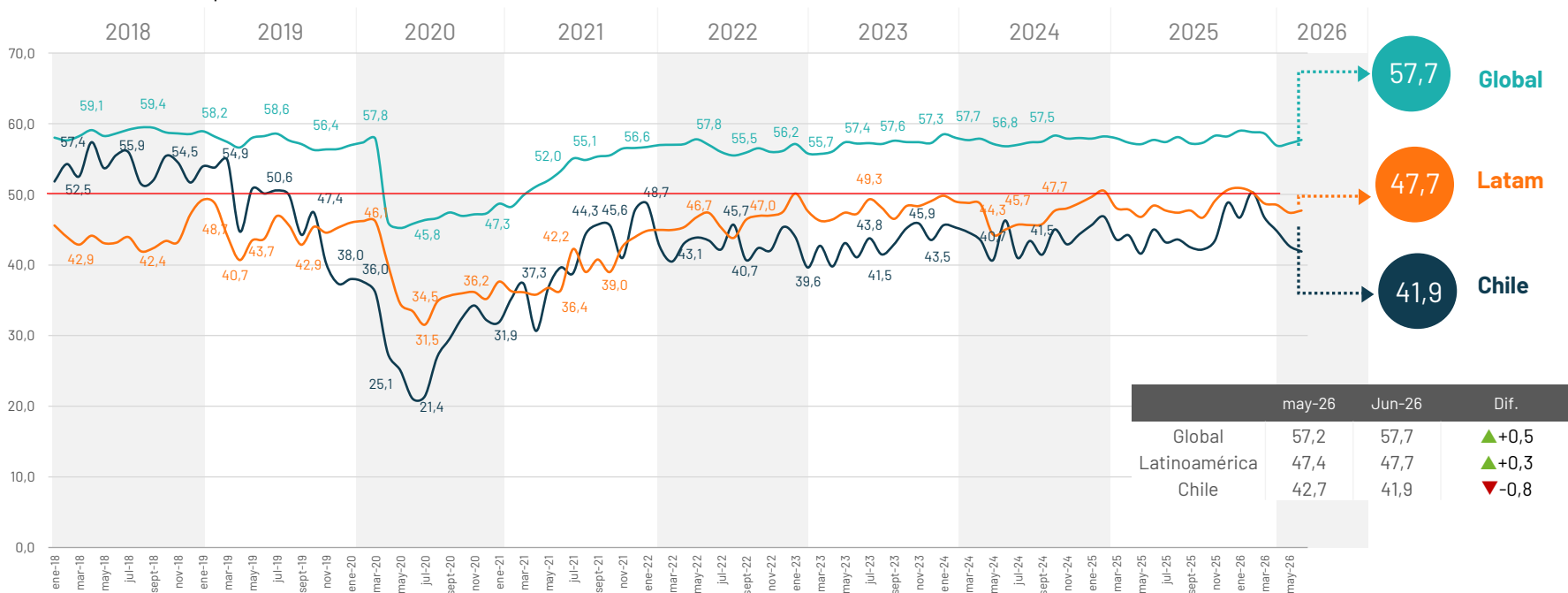
Ahora, piense en los próximos seis meses. ¿Cuáles son las probabilidades de que usted, algún miembro de su familia u otra persona que conozca personalmente pierdan su trabajo en los próximos seis meses como resultado de la situación económica?



TRABAJO: SUBÍNDICE

Enero 2018 – Junio 2026

Índice va de 0 a 100 puntos*

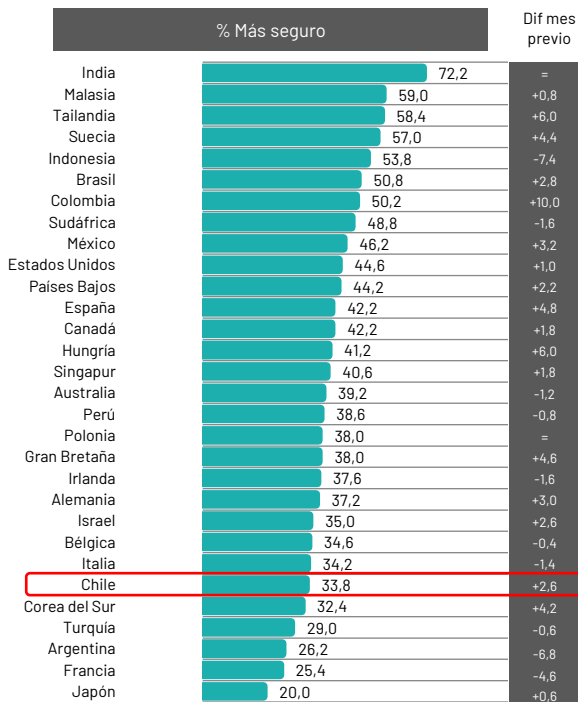


(*) El valor 0 indica el máximo de percepciones negativas y 100 el máximo de positivas. Por su parte, el valor 50 es el punto de equilibrio donde las percepciones positivas y negativas son equivalentes

TRABAJO: PREGUNTAS

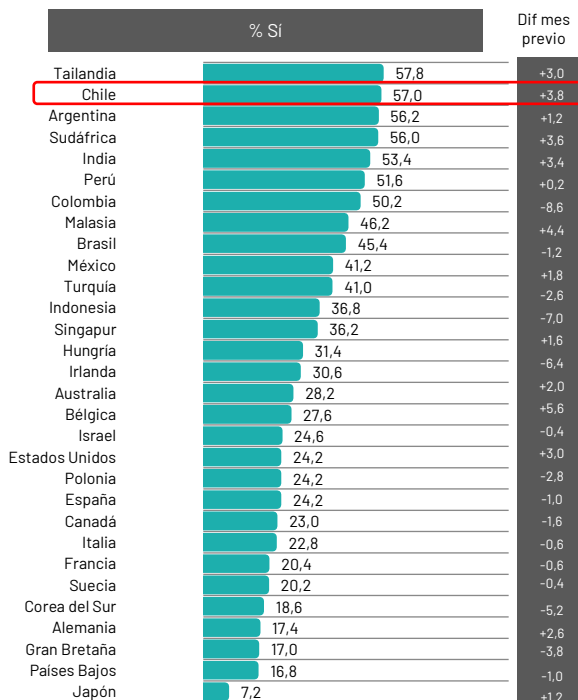
Estabilidad laboral

En comparación con seis meses atrás, ¿se encuentra usted actualmente más o menos seguro acerca de su estabilidad laboral, la de su familia y la de otras personas que conoce personalmente?



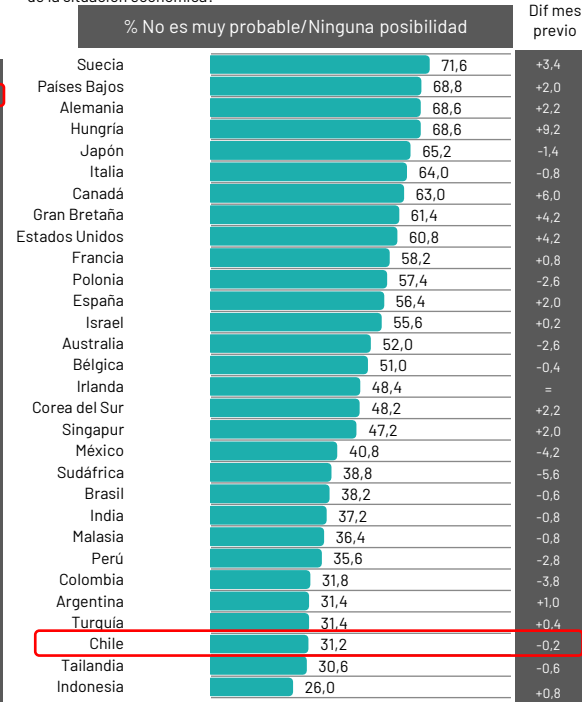
Pérdida de empleo

Teniendo en cuenta los últimos seis meses, ¿han perdido su trabajo usted, algún miembro de su familia o alguna otra persona que conozca personalmente como resultado de la situación económica?



Expectativa perder empleo

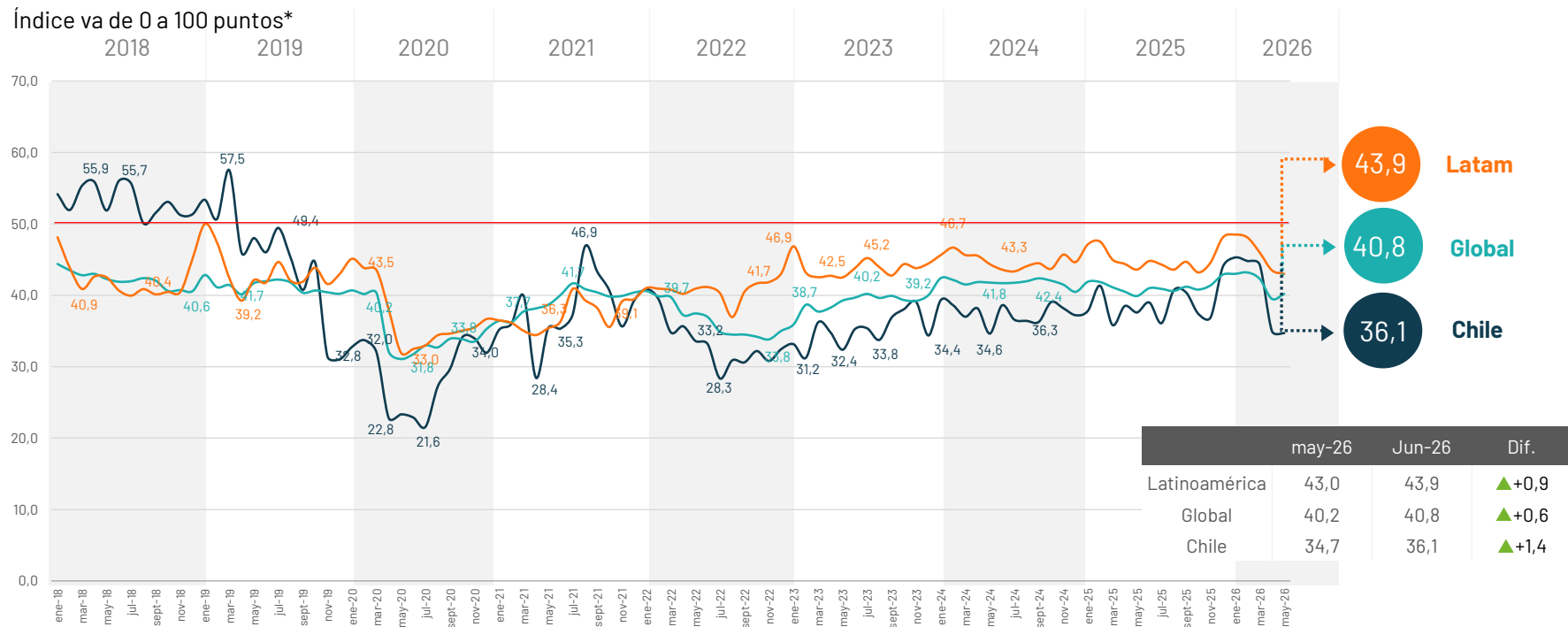
Ahora, piense en los próximos seis meses. ¿Cuáles son las probabilidades de que usted, algún miembro de su familia u otra persona que conozca personalmente pierdan su trabajo en los próximos seis meses como resultado de la situación económica?



INVERSIONES: SUBÍNDICE

Enero 2018 – Junio 2026

Índice va de 0 a 100 puntos*

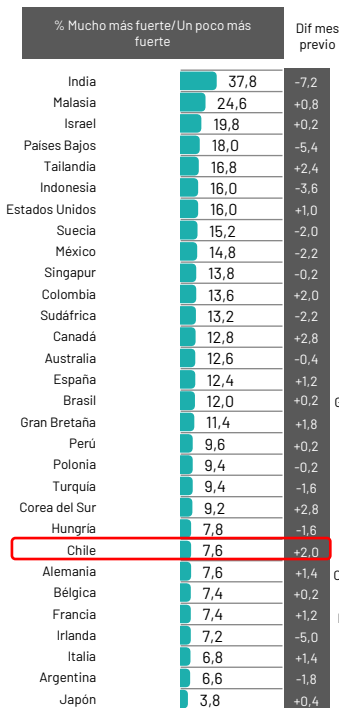


(*) El valor 0 indica el máximo de percepciones negativas y 100 el máximo de positivas. Por su parte, el valor 50 es el punto de equilibrio donde las percepciones positivas y negativas son equivalentes

INVERSIONES: PREGUNTAS

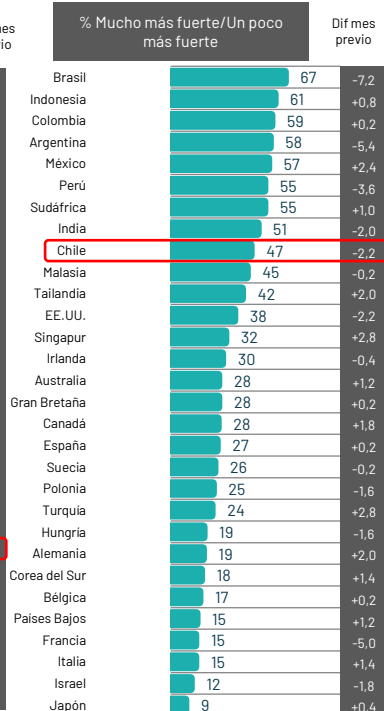
Sit. financiera personal actual

En una escala del 1 al 7, donde 7 significa que su situación financiera personal actual es muy fuerte y 1 significa que es muy débil, califique su situación financiera actual.



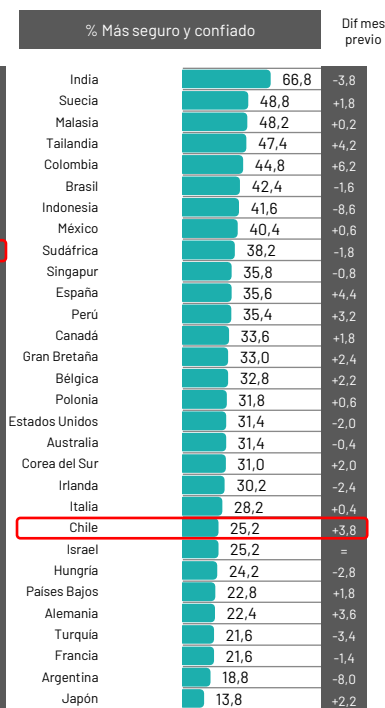
Sit. financiera personal futura

Pensando en los próximos seis meses, ¿espera que su situación financiera personal sea mucho más fuerte, un poco más fuerte, igual, un poco más débil o mucho más débil de lo que es ahora?



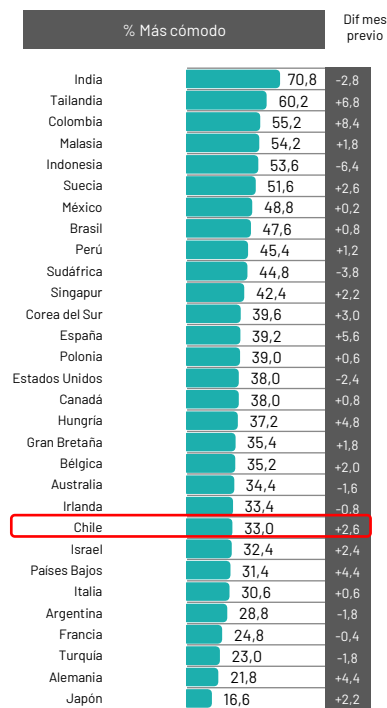
Compra de casa o auto

En comparación con seis meses atrás, ¿se encuentra usted actualmente más o menos seguro y confiado económicamente para realizar una compra importante como una casa o un auto?



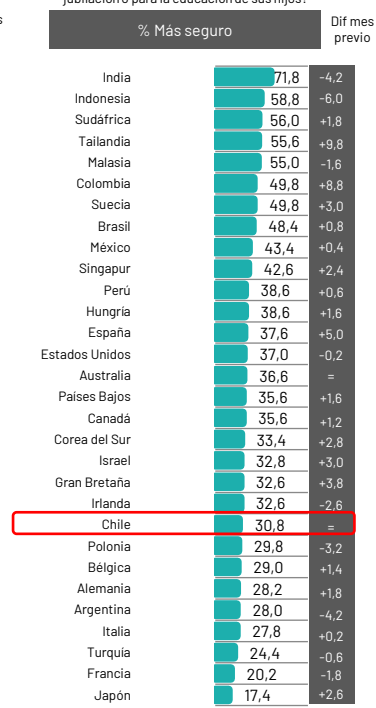
Compras para el hogar

En comparación con seis meses atrás, ¿se encuentra usted actualmente más o menos cómodo al realizar otros tipos de compras para el hogar?



Capacidad de ahorro e inversión

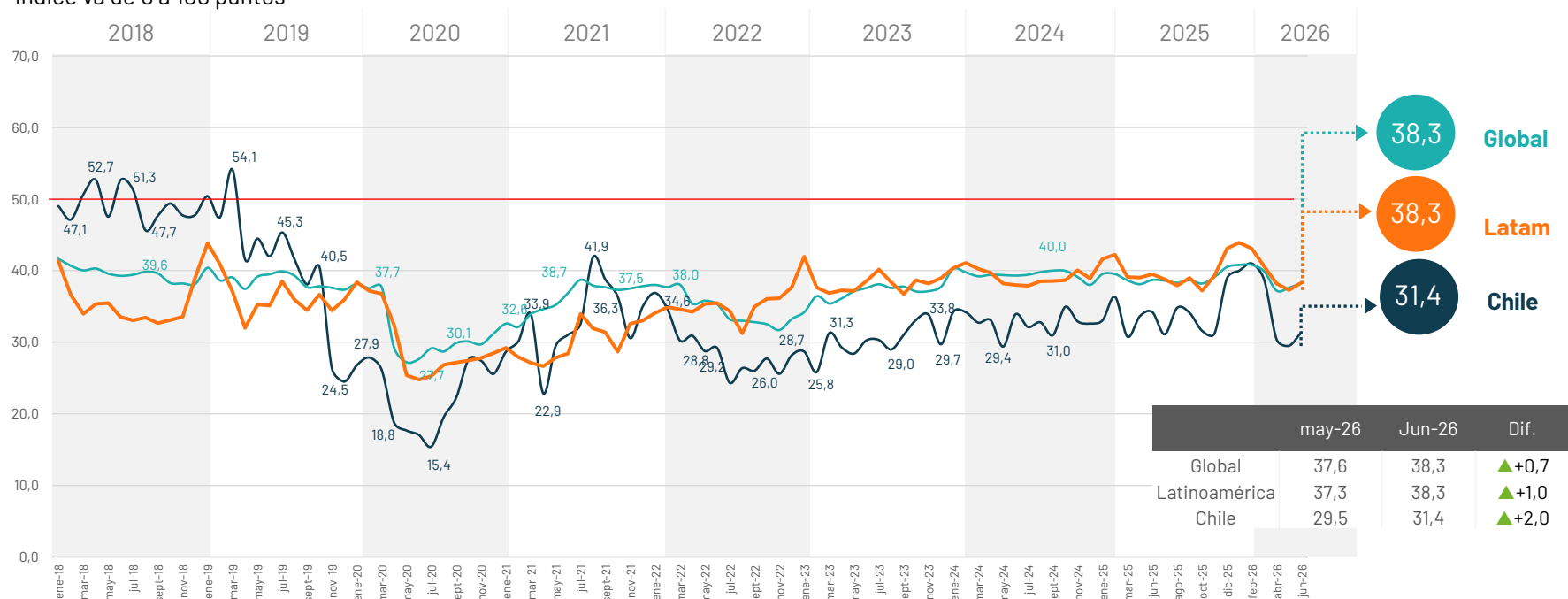
En comparación con seis meses atrás, ¿se siente usted actualmente más o menos seguro con respecto a su capacidad de invertir en el futuro, incluida su capacidad de ahorrar dinero para su jubilación o para la educación de sus hijos?



SITUACIÓN ECONÓMICA ACTUAL: SUBÍNDICE

Enero 2018 – Junio 2026

Índice va de 0 a 100 puntos*



(*) El valor 0 indica el máximo de percepciones negativas y 100 el máximo de positivas. Por su parte, el valor 50 es el punto de equilibrio donde las percepciones positivas y negativas son equivalentes

SITUACIÓN ECONÓMICA ACTUAL: PREGUNTAS

Economía local actual

En una escala del 1 al 7 donde 7 significa una economía muy fuerte en la actualidad y 1 significa una economía muy débil, califique el estado actual de la economía en su ciudad.

Sit. financiera personal actual

En una escala del 1 al 7, donde 7 significa que su situación financiera personal actual es muy fuerte y 1 significa que es muy débil, califique su situación financiera actual.

Compra de casa o auto

En comparación con seis meses atrás, ¿se encuentra usted actualmente más o menos seguro y confiado económicamente para realizar una compra importante como una casa o un auto?

Compras para el hogar

En comparación con seis meses atrás, ¿se encuentra usted actualmente más o menos cómodo al realizar otros tipos de compras para el hogar?

Estabilidad laboral

En comparación con seis meses atrás, ¿se encuentra usted actualmente más o menos seguro acerca de su estabilidad laboral, la de su familia y la de otras personas que conoce personalmente?

Capacidad de ahorro e inversión

En comparación con seis meses atrás, ¿se siente usted actualmente más o menos seguro con respecto a su capacidad de invertir en el futuro, incluida su capacidad de ahorrar dinero para su jubilación o para la educación de sus hijos?

% Mucho más fuerte/Un poco más fuerte Dif mes previo

India	35,4	-2,4
Malasia	25,8	+1,8
Singapur	24,4	+4,4
Israel	23,2	+4,2
México	14,6	-1,2
Colombia	14,4	+1,0
Brasil	12,8	=
Suecia	12,8	=
Países Bajos	11,8	-0,4
Indonesia	11,2	-2,2
Tailandia	10,4	-2,4
Irlanda	10,4	-5,4
Turquía	10,2	+0,8
Polonia	9,4	-1,0
Perú	9,2	+0,8
Australia	9,2	+0,8
Estados Unidos	9,0	-2,8
España	8,4	+1,8
Corea del Sur	7,8	=
Argentina	7,4	-0,4
Chile	7,0	+0,6
Sudáfrica	6,4	-3,2
Gran Bretaña	5,8	+1,2
Italia	5,4	+0,6
Canadá	4,2	=
Bélgica	3,6	+0,2
Alemania	3,2	-2,2
Hungría	3,2	-1,2
Francia	2,4	+0,2
Japón	2,0	-0,4

% Mucho más fuerte/Un poco más fuerte Dif mes previo

India	37,8	-7,2
Malasia	24,6	+0,8
Israel	19,8	+0,2
Países Bajos	18,0	-5,4
Tailandia	16,8	+2,4
Indonesia	16,0	-3,6
Estados Unidos	16,0	+1,0
Suecia	15,2	-2,0
México	14,8	-2,2
Singapur	13,8	-0,2
Colombia	13,6	+2,0
Sudáfrica	13,2	+2,0
Canadá	12,8	+2,8
Australia	12,6	-0,4
España	12,4	+1,2
Brasil	12,0	+0,2
Gran Bretaña	11,4	+1,8
Perú	9,6	+0,2
Polonia	9,4	-0,2
Turquía	9,4	-1,6
Corea del Sur	9,2	+2,8
Hungría	7,8	-1,6
Chile	7,6	+2,0
Alemania	7,6	+1,4
Bélgica	7,4	+0,2
Francia	7,4	+1,2
Irlanda	7,2	-5,0
Italia	6,8	+1,4
Argentina	6,6	-1,8
Japón	3,8	+0,4

% Más seguro y confiado Dif mes previo

India	66,8	-3,8
Suecia	48,8	+1,8
Malasia	48,2	+0,2
Tailandia	47,4	+4,2
Colombia	44,8	+6,2
Brasil	42,4	-1,6
Indonesia	41,6	-8,6
México	40,4	+0,6
Sudáfrica	38,2	-1,8
Singapur	35,8	-0,8
España	35,6	+4,4
Perú	35,4	-2,2
Canadá	33,6	+1,8
Gran Bretaña	33,0	+2,4
Bélgica	32,8	+1,2
Polonia	31,8	+0,6
Estados Unidos	31,4	-2,0
Australia	31,4	-0,4
Corea del Sur	31,0	+2,0
Irlanda	30,2	-2,4
Italia	28,2	+0,4
Chile	25,2	+3,8
Israel	25,2	=
Hungría	24,2	-2,8
Países Bajos	22,8	+1,8
Alemania	22,4	+3,6
Turquía	21,6	-3,4
Francia	21,6	-1,4
Argentina	18,8	-8,0
Japón	13,8	+2,2

% Más cómodo Dif mes previo

India	70,8	-2,8
Tailandia	60,2	+6,8
Colombia	55,2	+8,4
Malasia	54,2	+1,8
Indonesia	53,6	-6,4
Suecia	51,6	+2,6
México	48,8	+0,2
Brasil	47,6	+1,8
Perú	45,4	+0,2
Sudáfrica	44,8	-3,8
Singapur	42,4	+2,2
Corea del Sur	39,6	+3,0
España	39,2	+5,6
Polonia	39,0	+0,6
Estados Unidos	38,0	-2,4
Canadá	38,0	+0,8
Hungría	37,2	+4,8
Gran Bretaña	35,4	+1,8
Bélgica	35,2	+2,0
Australia	34,4	-1,6
Irlanda	33,4	-0,8
Chile	33,0	+2,6
Israel	32,4	+2,4
Países Bajos	31,4	+4,4
Italia	30,6	+0,6
Argentina	28,8	-1,8
Francia	24,8	-0,4
Turquía	23,0	-1,8
Alemania	21,8	+4,4
Japón	16,6	+2,2

% Más seguro Dif mes previo

India	72,2	=
Malasia	59,0	+0,8
Tailandia	58,4	+6,0
Suecia	57,0	+4,4
Indonesia	53,8	-7,4
Brasil	50,8	+2,8
Colombia	50,2	+10,0
Sudáfrica	48,8	-1,6
México	46,2	+3,2
Estados Unidos	44,6	+1,0
Países Bajos	44,2	+2,2
España	42,2	+4,8
Canadá	42,2	+1,8
Hungría	41,2	+6,0
Singapur	40,6	-1,8
Australia	39,2	+1,2
Perú	38,6	-0,8
Polonia	38,0	=
Gran Bretaña	38,0	+4,6
Irlanda	37,6	-1,6
Alemania	37,2	+3,0
Israel	35,0	+2,6
Bélgica	34,6	-0,4
Italia	34,2	-1,4
Chile	33,8	+2,6
Corea del Sur	32,4	+4,2
Turquía	29,0	-0,6
Argentina	26,2	-6,8
Francia	25,4	-4,6
Japón	20,0	+0,6

% Más seguro Dif mes previo

India	71,8	-4,2
Indonesia	58,8	-6,0
Sudáfrica	56,0	+1,8
Tailandia	55,6	+8,8
Malasia	55,0	-1,6
Colombia	49,8	+8,8
Suecia	49,8	+3,0
Brasil	48,4	+0,8
México	43,4	+0,4
Singapur	42,6	+2,4
Perú	38,6	+0,6
Hungría	38,6	+1,6
España	37,6	+5,0
Estados Unidos	37,0	-0,2
Australia	36,6	=
Países Bajos	35,6	+1,6
Canadá	35,6	+1,2
Corea del Sur	33,4	+2,8
Israel	32,8	+3,0
Gran Bretaña	32,6	+3,8
Irlanda	32,6	-2,6
Chile	30,8	=
Polonia	29,8	-3,2
Bélgica	29,0	+1,4
Alemania	28,2	+1,8
Argentina	28,0	-4,2
Italia	27,8	+0,2
Turquía	24,4	-0,6
Francia	20,2	-1,8
Japón	17,4	+2,6

CCI

TRIMESTRE MÓVIL

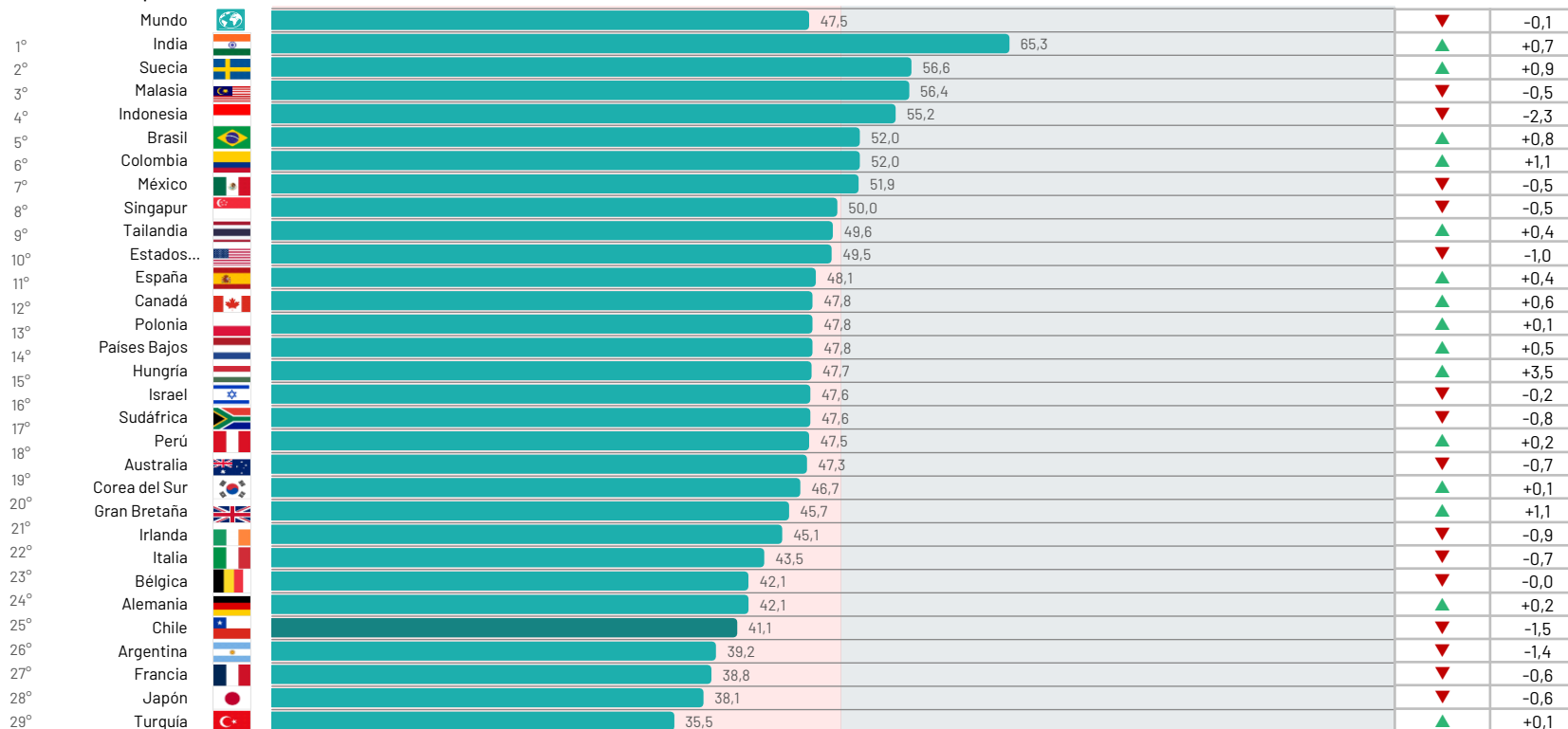
4

CCI GLOBAL: PAÍSES (TRIMESTRE MÓVIL)

Diferencia con mes previo

Mayo 2026

Índice va de 0 a 100 puntos*



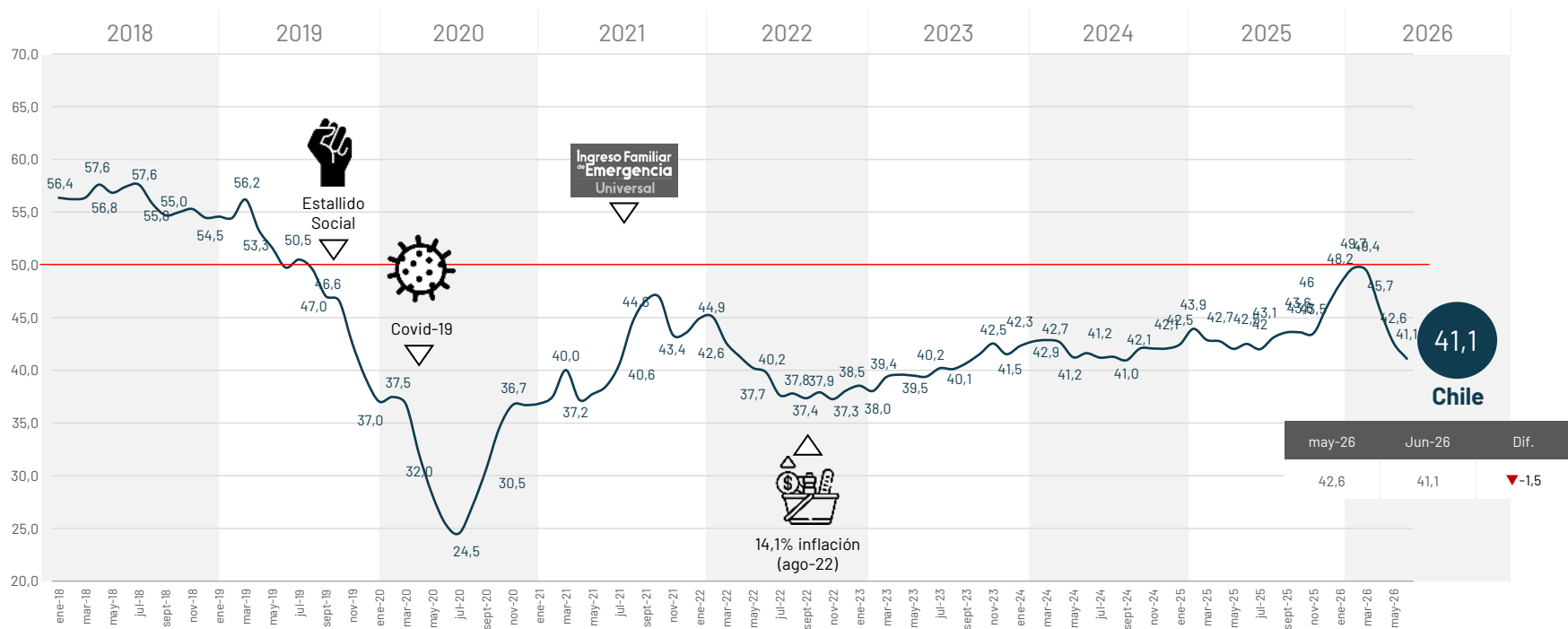
Índice basado en datos de los tres meses más recientes para cada mes

(*) El valor 0 indica el máximo de percepciones negativas y 100 el máximo de positivas. Por su parte, el valor 50 es el punto de equilibrio donde las percepciones positivas y negativas son equivalentes

CCI CHILE (TRIMESTRE MÓVIL)

Enero 2018 – Junio 2026

Índice va de 0 a 100 puntos*

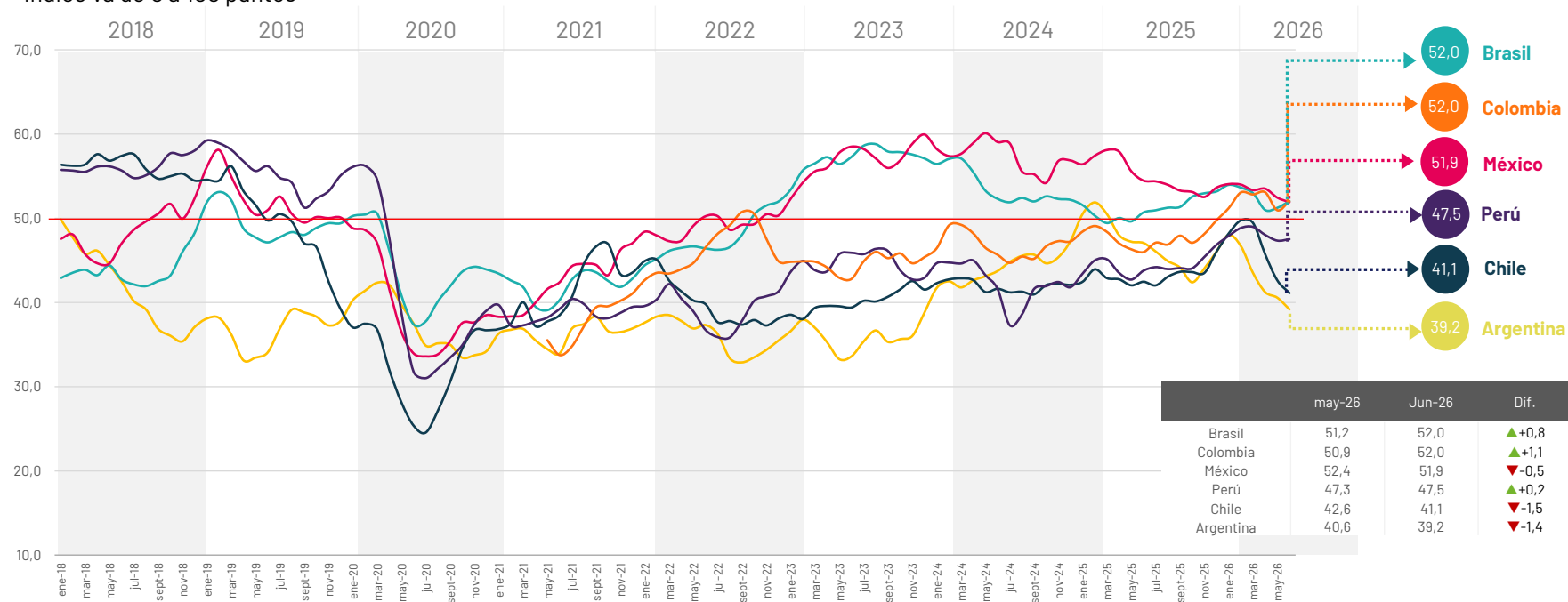


(*) El valor 0 indica el máximo de percepciones negativas y 100 el máximo de positivas. Por su parte, el valor 50 es el punto de equilibrio donde las percepciones positivas y negativas son equivalentes

CCI EVOLUTIVO LATAM (TRIMESTRE MÓVIL)

Enero 2018 – Junio 2026

Índice va de 0 a 100 puntos*



Índice basado en datos de los tres meses más recientes para cada mes desde mayo de 2018

(*) El valor 0 indica el máximo de percepciones negativas y 100 el máximo de positivas. Por su parte, el valor 50 es el punto de equilibrio donde las percepciones positivas y negativas son equivalentes

METODOLOGÍA

5

Metodología de cálculo (1/2)

Para el cálculo del Consumer Confidence Index (CCI) y los subíndices que lo componen, se utilizan los resultados obtenidos de las siguientes preguntas:

N°	Pregunta	Abreviación
1	En una escala del 1 al 7 donde 7 significa una economía muy fuerte en la actualidad y 1 significa una economía muy débil, califique el estado actual de la economía en su ciudad.	Economía local actual
2	Pensando en los próximos seis meses, ¿espera que la economía de su ciudad sea mucho más fuerte, un poco más fuerte, casi igual, un poco más débil o mucho más débil de lo que es ahora?	Futuro de la economía local
3	En una escala del 1 al 7, donde 7 significa que su situación financiera personal actual es muy fuerte y 1 significa que es muy débil, califique su situación financiera actual.	Situación financiera personal actual
4	Pensando en los próximos seis meses, ¿espera que su situación financiera personal sea mucho más fuerte, un poco más fuerte, igual, un poco más débil o mucho más débil de lo que es ahora?	Situación financiera personal futura
5	En comparación con seis meses atrás, ¿se encuentra usted actualmente más o menos seguro y confiado económicamente para realizar una compra importante como una casa o un auto?	Compra de bienes importantes (casa o auto)
6	En comparación con seis meses atrás, ¿se encuentra usted actualmente más o menos cómodo al realizar otros tipos de compras para el hogar?	Compras para el hogar
7	En comparación con seis meses atrás, ¿se encuentra usted actualmente más o menos seguro acerca de su estabilidad laboral, la de su familia y la de otras personas que conoce personalmente?	Estabilidad laboral
8	En comparación con seis meses atrás, ¿se siente usted actualmente más o menos seguro con respecto a su capacidad de invertir en el futuro, incluida su capacidad de ahorrar dinero para su jubilación o para la educación de sus hijos?	Capacidad de ahorro e inversión
9	Teniendo en cuenta los últimos seis meses, ¿han perdido su trabajo usted, algún miembro de su familia o alguna otra persona que conozca personalmente como resultado de la situación económica?	Pérdida de empleo
10	Ahora, piense en los próximos seis meses. ¿Cuáles son las probabilidades de que usted, algún miembro de su familia u otra persona que conozca personalmente pierdan su trabajo en los próximos seis meses como resultado de la situación económica?	Expectativa de perder empleo

Para el cálculo del CCI, cada una de las 10 preguntas identificadas se divide en 2 resultados agregados, por un lado, el porcentaje de las actitudes positivas y, por otro, las negativas. Una vez que se realiza esta distinción por pregunta, se calcula la diferencia entre ambos valores (neto). De forma paralela, usando Shapley Value Analysis, se generan factores de importancia para cada pregunta con el propósito de calcular un promedio ponderado de netos. Posteriormente, a este promedio ponderado se le aplica una normalización para llevarlo a una escala de 0 a 100 y, con ello, se obtiene el PCSI o Primary Consumer Sentiment Index, que es el resultado mensual. En este informe se presenta el PCSI como CCI mensual.

Finalmente, el CCI trimestre móvil se obtiene mediante un promedio móvil ponderado de tres meses donde el último resultado mensual (PCSI) pesa un 45%, el mes previo un 35% y de hace dos meses un 20%.

Metodología de cálculo (2/2)

Los subíndices se calculan mediante el mismo procedimiento que el descrito para el CCI, pero incluyendo un subconjunto de las 10 preguntas. En el siguiente cuadro se identifican con una "X" las preguntas que componen cada subíndice:

N°	Pregunta	Subíndices			
		Situación económica actual	Expectativas económicas	Inversiones	Trabajo
1	Economía local actual	X			
2	Futuro de la economía local		X		
3	Situación financiera personal actual	X		X	
4	Situación financiera personal futura		X	X	
5	Compra de bienes importantes (casa o auto)	X		X	
6	Compras para el hogar	X		X	
7	Estabilidad laboral	X			X
8	Capacidad de ahorro e inversión	X		X	
9	Pérdida de empleo				X
10	Expectativa de perder empleo		X		X

Ipsos CCI: 4 subíndices y 10 preguntas

IPSOS CCI es un índice de confianza del consumidor creado por Ipsos que tiene el objetivo de medir el nivel de optimismo de los consumidores sobre el estado de la economía a través de las actitudes del estado actual y futuro de las economías locales, las finanzas personales, los ahorros y la confianza para realizar inversiones. Este índice existe a nivel global desde mayo de 2010 (en Estados Unidos desde 2002) y Chile fue incorporado de manera estable desde mayo de 2018.

La información para la construcción del índice proviene de la encuesta Ipsos Global Advisor que se aplica mensualmente a más de 21.000 personas, hombres y mujeres con una edad inferior a 75 años, residentes de 29 países, a través de una plataforma de encuestas online.

La muestra mensual consta de más de 1.000 personas en Alemania, Australia, Brasil, Canadá, España, Estados Unidos, Francia, Gran Bretaña, Italia y Japón, y más de 500 personas en Argentina, Bélgica, Chile, Colombia, Corea del Sur, Hungría, Indonesia, Israel, Malasia, México, Países Bajos, Perú, Polonia, Singapur, Sudáfrica, Suecia, Tailandia y Turquía. La muestra de la India consta de aproximadamente 2.200 personas, de las cuales 1.800 fueron entrevistadas cara a cara y 400 por Internet.

Los datos recopilados cada mes son ponderados para que la composición de la muestra refleje mejor el perfil demográfico de la población adulta. Para ello se

ocupa información del censo más reciente de cada país.

El resultado del índice informado en cada medición se basa en los datos recopilados no solamente de ese mes, sino que también durante los dos meses anteriores, consistiendo en “promedios móviles” ponderados. Esta técnica permite triplicar el tamaño de la muestra para cada métrica y, por lo tanto, la muestra de cualquier país varía entre 1.500+ y 3.000+ casos aproximadamente. Para conocer la metodología de cálculo de los indicadores, ver Metodología de Cálculo.

En este informe los valores de los indicadores se presentan redondeados sin las cifras decimal para facilitar su lectura. Sin embargo, los cálculos internos se realizan utilizando una mayor cantidad de decimales para asegurar la precisión. Esto puede resultar en pequeñas discrepancias entre la diferencia visible entre los valores mostrados y la diferencia calculada.

La precisión de las encuestas online de Ipsos se mide utilizando un intervalo de credibilidad bayesiano. Esta encuesta tiene un intervalo de credibilidad de +/- 2,0 puntos para países donde la muestra de 3 meses es 3.000+ y +/- 2,9 puntos para países donde la muestra de 3 meses es 1.500+. Para obtener más información sobre el uso de Ipsos de los intervalos de credibilidad, visite https://www.ipsos.com/sites/default/files/2017-03/IpsosPA_CredibilityIntervals.pdf

Para más información

Luciano Zamora

Director de estudios – Ipsos Public Affairs

Luciano.Zamora@ipsos.com

Nicolás Valenzuela

Analista de comunicaciones – Ipsos Chile

Nicolas.Valenzuela@ipsos.com