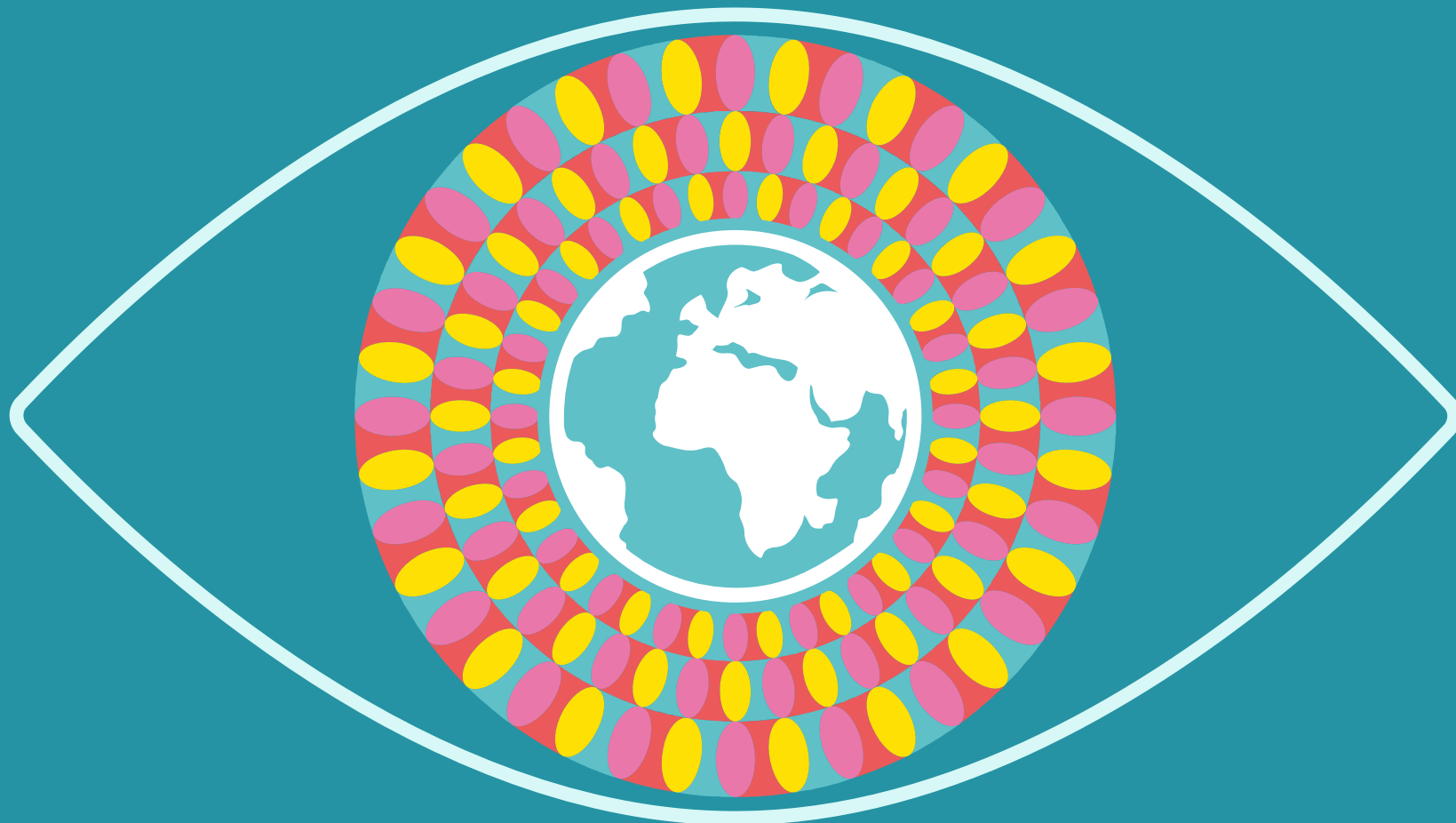


# RÉALITÉ vs. PERCEPTIONS 2015



## EN ÊTES-VOUS SÛR ? VOS CROYANCES REFLÈTENT-ELLES LA RÉALITÉ ?



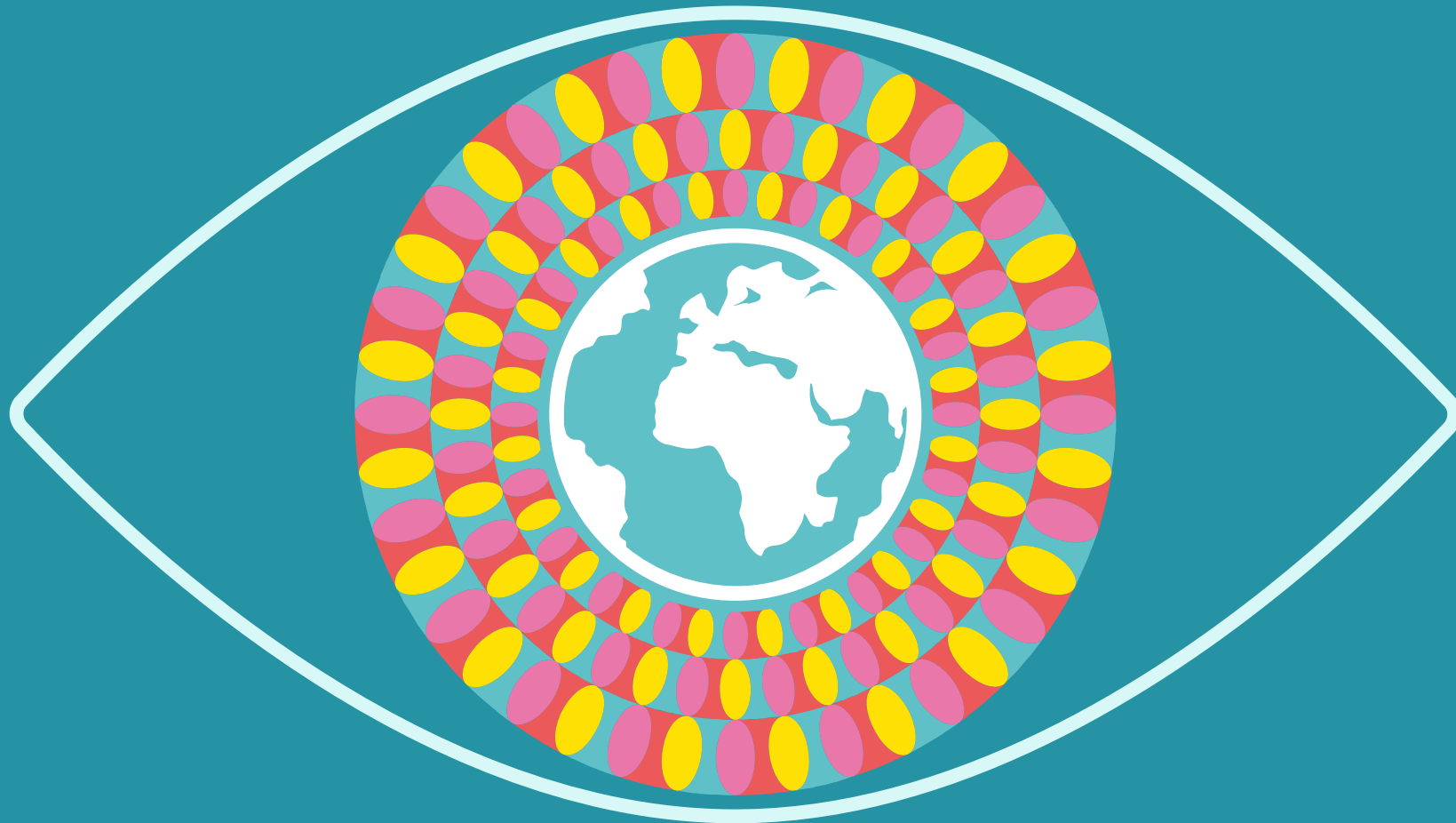
***Perils of Perception*** est une étude menée dans 33 pays qui met en lumière les préjugés des populations sur des sujets de société tels que la religion, la santé, l'immigration ou le chômage.

Elle démontre que la population se méprend très souvent sur l'évaluation des sujets clés de société et révèle l'ignorance collective dans des pays développés comme la France, où les comportements « positifs » sont largement sous-estimés et les problèmes sociétaux, eux, surévalués...

Cette enquête souligne les dangers de l'opinion publique et la difficulté d'analyse et de compréhension de la façon dont les gens pensent, ce qu'ils disent et la manière dont ils agissent.

**Et vous, pensez-vous que vos croyances reflètent la réalité ?**

# RÉALITÉ vs. PERCEPTIONS 2015



# #REVENUS

QUELLE PART DE LA RICHESSE TOTALE DES FOYERS

**LES 1% LES PLUS AISÉS DÉTIENNENT-ILS ?**



PERÇU



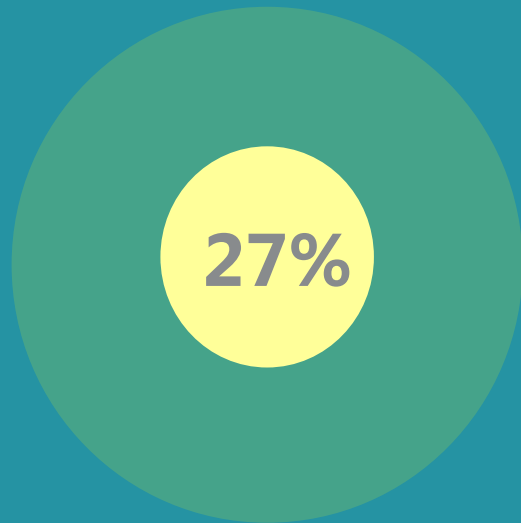
RÉEL



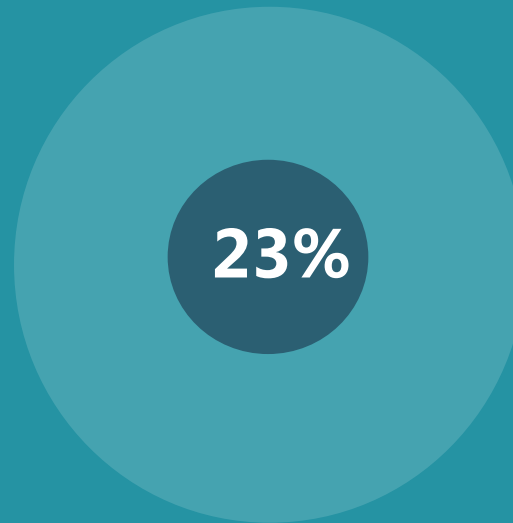
# #REVENUS

QUELLE PART DE LA RICHESSE TOTALE DES FOYERS

LES 1% LES PLUS AISÉS **DEVRAIENT-ILS DÉTENIR ?**



PERÇU



RÉEL

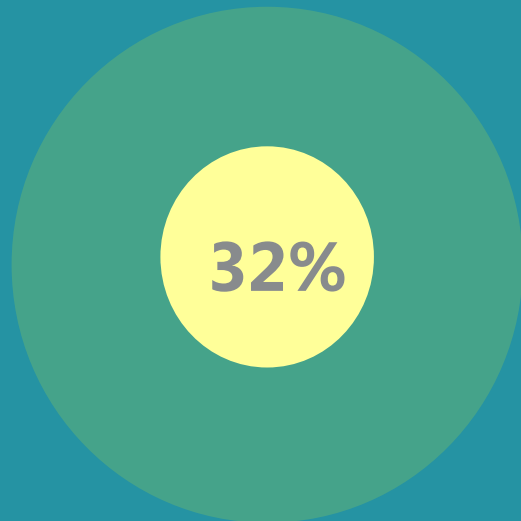


# #SANTÉ

SUR 100 FRANÇAIS ÂGÉS DE 20 ANS OU PLUS,

COMBIEN SONT, SELON VOUS,

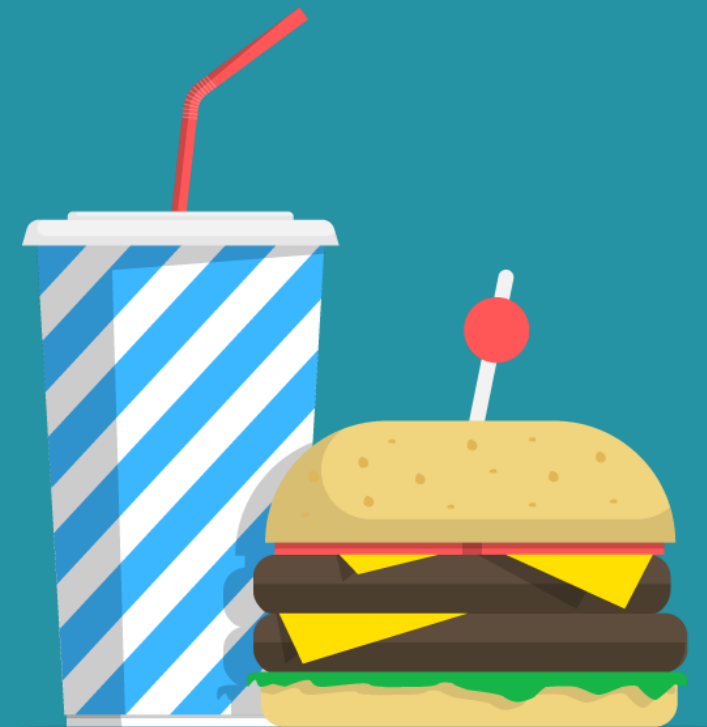
SOIT EN SURPOIDS SOIT OBÈSES ?



PERÇU



RÉEL



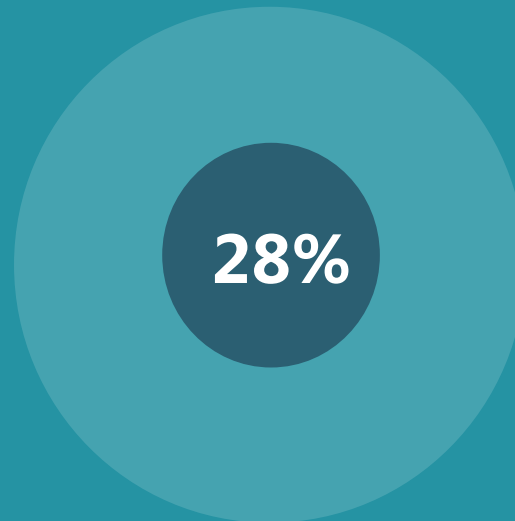
# #RELIGION

QUEL EST, SELON VOUS,

LE POURCENTAGE DE FRANÇAIS NON-CROYANTS ?



PERÇU



RÉEL



# #IMMIGRATION

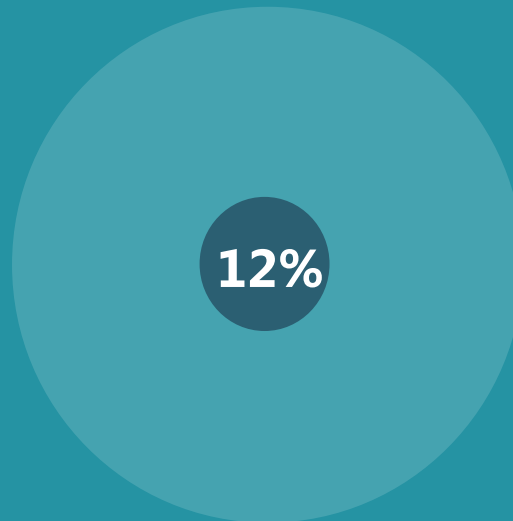
QUEL POURCENTAGE DE

LA POPULATION EST, SELON VOUS,

**IMMIGRÉE (C.-À-D., NON NÉE DANS CE PAYS ?)**



**PERÇU**



**RÉEL**





# #FAMILLE

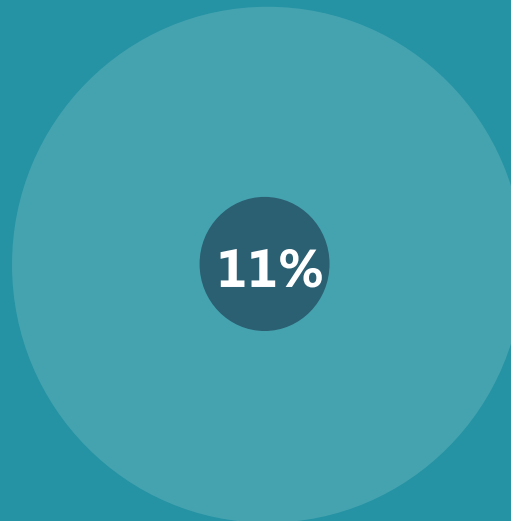
SUR 100 JEUNES ADULTES ÂGÉS DE 25 À 34 ANS,

COMBIEN VIVENT, SELON VOUS,

ENCORE CHEZ LEURS PARENTS ?



PERÇU



RÉEL



# #DEMOGRAPHIE

QUEL EST, SELON VOUS,

LA MOYENNE D'ÂGE DES FRANÇAIS ?



PERÇU



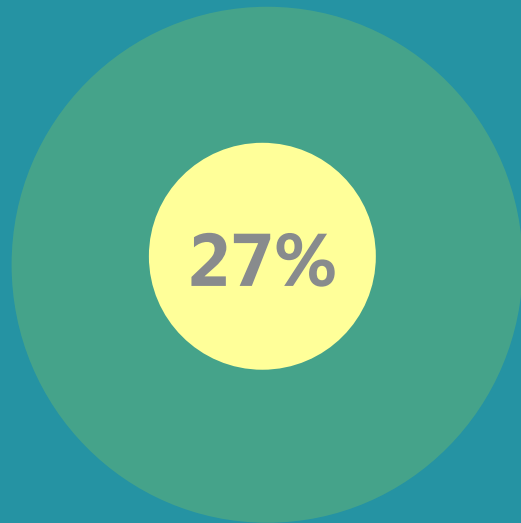
RÉEL



# #DEMOGRAPHIE

QUEL EST, SELON VOUS, LE POURCENTAGE

**DE FRANÇAIS ÂGÉS DE MOINS DE 14 ANS ?**



**PERÇU**



**RÉEL**



# #POLITIQUE

QUEL EST LE POURCENTAGE DE

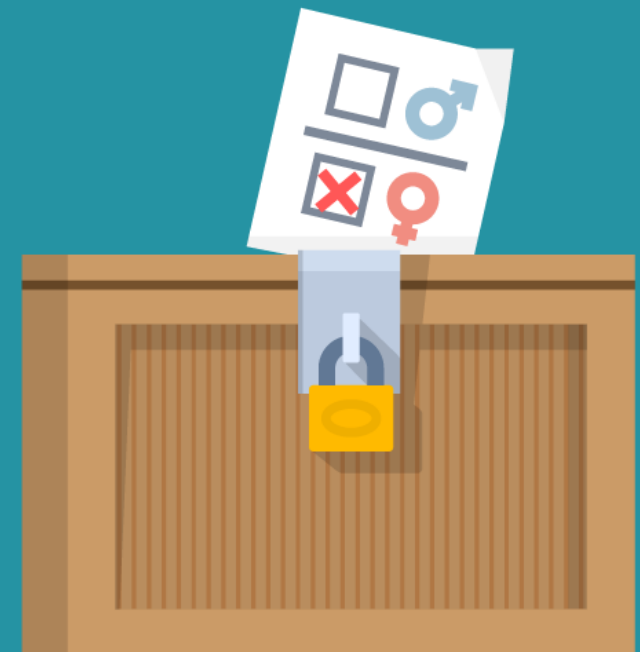
FEMMES POLITIQUES EN FRANCE ?



PERÇU



RÉEL



# #POLITIQUE

COMBIEN DE FEMMES (EN ÂGE DE TRAVAILLER),

**ONT UN EMPLOI EN FRANCE ?**

66%

PERÇU

61%

RÉEL



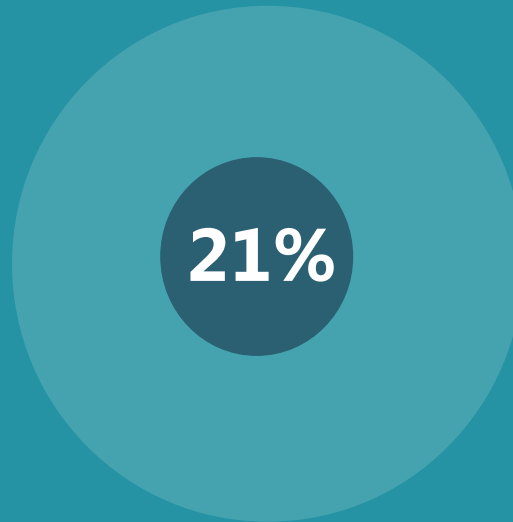
# #GEOGRAPHIE

QUEL POURCENTAGE DE FRANÇAIS

VIT EN ZONES RURALES ?



PERÇU



RÉEL



# #DIGITAL

QUEL EST LE POURCENTAGE DE FRANÇAIS

QUI ONT ACCÈS À INTERNET A DOMICILE

VIA ORDINATEUR OU TERMINAL MOBILE ?

80%

PERÇU

86%

RÉEL



# RÉALITÉ vs. PERCEPTIONS 2015







Q. A votre avis, quelle part de la richesse totale des foyers les 1% les plus aisés détiennent-ils ?

**La population surestime généralement la richesse totale des ménages que détient le 1 % des ménages les plus aisés dans leur propre pays. Cette tendance vaut particulièrement dans les pays développés.**

différence de point de % **trop faible** | **trop élevée**

			Estimation moy.	Réponse réelle
Great Britain		+36	59	23
France		+33	56	23
Australia		+33	54	21
Belgium		+32	50	18
New Zealand		+32	50	18
Canada		+30	55	25
Germany		+29	59	30
Spain		+29	56	27
Italy		+23	46	23
Japan		+22	41	19
Norway		+20	45	25
United States		+20	57	37
China		+17	56	39
Netherlands		+16	40	24
South Korea		+15	49	34
Sweden		+14	46	32
Ireland		+13	40	27
Chile		+11	54	43
Colombia		+9	43	34
South Africa		+6	49	43
Poland		+4	38	34
Argentina		+2	46	44
Mexico		0	36	36
Turkey		-1	53	54
Israel		-7	32	39
Brazil		-8	40	48
India		-13	40	53
Peru		-15	32	47
Russia		-17	53	70



Q. A votre avis, quelle part de la richesse totale des foyers les 1% les plus aisés **devraient-ils** détenir ?

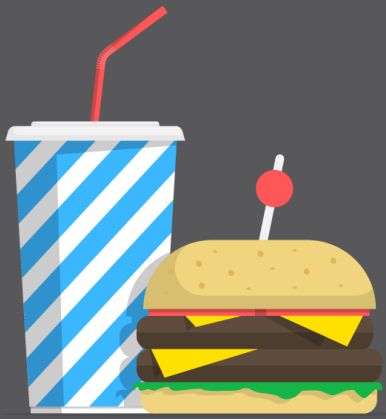
Les populations tendent à penser que le 1 % des ménages les plus aisés devrait détenir une plus faible proportion de la richesse totale des ménages dans leur pays que ce qu'ils possèdent réellement.

différence de point de %

trop faible | trop élevée

Devrait Réponse réelle

Country	différence de point de %	Devrait	Réponse réelle
New Zealand	+9	27	18
Japan	+6	25	19
France	+4	27	23
Australia	+3	24	21
Italy	+3	26	23
Canada	+1	26	25
Belgium	-2	16	18
Great Britain	-3	20	23
Ireland	-4	23	27
Mexico	-6	30	36
China	-7	32	39
Colombia	-7	27	34
Netherlands	-8	16	24
Norway	-10	15	25
Spain	-10	17	27
United States	-10	27	37
Germany	-12	18	30
South Africa	-13	30	43
Sweden	-13	19	32
Brazil	-15	33	48
South Korea	-16	18	34
Poland	-17	17	34
Peru	-18	29	47
Argentina	-19	25	44
Chile	-21	22	43
India	-23	30	53
Israel	-25	14	39
Turkey	-33	21	54
Russia	-47	23	70

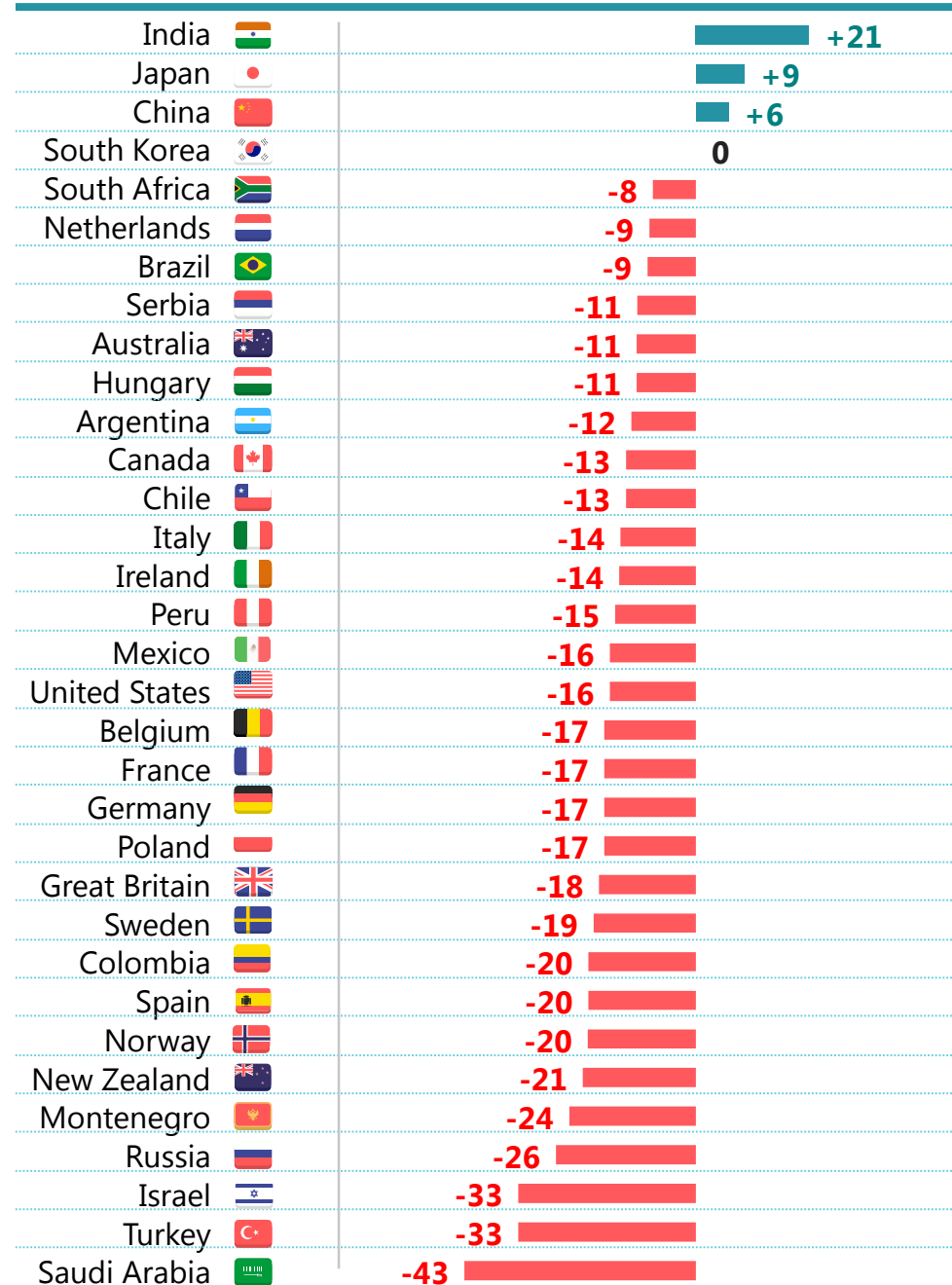


Q. Sur 100 personnes âgées de 20 ou plus, combien sont, selon vous, soit en situation de surpoids soit obèse ?

**Les populations sous-estiment généralement la proportion des personnes en surpoids ou obèses dans leur pays.**

différence de point de %

trop faible | trop élevée



Estimation moy.	Réponse réelle
41	20
32	23
34	28
32	32
47	55
40	49
47	56
42	53
51	62
49	60
40	52
43	56
53	66
36	50
44	58
41	56
53	69
50	66
36	53
32	49
40	57
40	57
44	62
33	52
35	55
38	58
33	53
47	66
35	59
31	57
24	57
32	65
28	71



Q. Sur 100 personnes, combien, selon vous, ne s'associent à aucune religion, c'est-à-dire des athées, des agnostiques ou des personnes qui ne s'identifient à aucune religion ?

**Partout dans le monde, les populations ont tendance à surestimer le niveau des personnes non croyantes dans leur pays.**

différence de point de % **trop faible** | **trop élevée**

			Estimation moy.	Réponse réelle
India		+33	33	0.1
Mexico		+30	35	5
Russia		+29	45	16
Norway		+28	38	10
Serbia		+28	31	3
Ireland		+28	34	6
Brazil		+27	35	8
Peru		+25	28	3
Spain		+25	44	19
United States		+24	40	16
Argentina		+23	35	12
Italy		+23	35	12
Montenegro		+22	25	3
Colombia		+21	28	7
South Africa		+21	36	15
Australia		+21	45	24
Hungary		+20	39	19
Poland		+20	26	6
Great Britain		+20	45	25
Chile		+19	35	16
France		+18	46	28
Canada		+17	41	24
Sweden		+17	44	27
Turkey		+14	15	1
Germany		+13	38	25
Israel		+13	16	3
New Zealand		+12	49	37
Saudi Arabia		+11	12	1
Belgium		+8	37	29
Netherlands		+8	50	42
China		+5	57	52
Japan		-4	53	57
South Korea		-4	42	46



Q. Quel pourcentage de la population est, selon vous, immigrée (c.-à-d., non née dans ce pays) ?

**Les populations surestiment généralement le niveau d'immigration dans leur pays. Cette tendance se retrouve particulièrement dans les pays latino-américains.**

différence de point de % **trop faible** | **trop élevée**

			Estimation moy.	Réponse réelle
Argentina		+25	30	5
Brazil		+25	25	0.3
South Africa		+24	29	5
Mexico		+21	22	1
Peru		+21	21	0.3
India		+21	21	0.4
Russia		+19	27	8
United States		+19	33	14
Canada		+18	39	21
Chile		+17	19	2
Colombia		+17	17	0.3
Italy		+17	26	9
Serbia		+16	22	6
France		+14	26	12
Germany		+14	26	12
Belgium		+14	24	10
Netherlands		+13	25	12
Great Britain		+12	25	13
New Zealand		+12	37	25
China		+11	11	0.1
Australia		+10	38	28
Hungary		+10	15	5
Sweden		+9	25	16
South Korea		+8	11	3
Spain		+8	22	14
Japan		+8	10	2
Montenegro		+8	16	8
Poland		+7	9	2
Ireland		+7	23	16
Norway		+2	16	14
Israel		-3	24	27
Saudi Arabia		-7	24	31



Q. Sur 100 jeunes adultes âgés de 25 à 34 ans, combien, selon vous, vivent encore chez leurs parents ?

**Tous les pays interrogés surestiment la proportion des 25-34 ans vivant chez leurs parents dans leur pays.**

**différence de point de % | trop élevé**

			<i>Estimation moy.</i>	<i>Réponse réelle</i>
Great Britain		+29	43	14
Spain		+25	65	40
France		+25	36	11
United States		+22	34	12
Ireland		+20	39	19
Sweden		+20	24	4
Belgium		+17	34	17
Norway		+15	19	4
Serbia		+14	68	54
Italy		+12	61	49
Germany		+10	27	17
Netherlands		+7	18	11
Poland		+2	46	44
Hungary		+1	49	48



Q. Quel est, selon vous, la moyenne d'âge des habitants de votre pays ?

Dans tous les pays participants à l'étude, les populations surestiment l'âge moyen au sein de leur pays.

différence de point de % **trop élevé**

			Estimation moy.	Réponse réelle
Brazil		+25	56	31
Turkey		+24	54	30
India		+22	49	27
Hungary		+22	63	41
China		+19	56	37
Japan		+18	65	47
Norway		+17	56	39
Mexico		+16	44	28
Montenegro		+16	56	40
South Africa		+16	43	27
Sweden		+16	57	41
Poland		+15	55	40
Italy		+14	59	45
Ireland		+14	50	36
Peru		+14	41	27
Belgium		+14	55	41
Serbia		+14	56	42
Argentina		+13	44	31
South Korea		+12	53	41
Colombia		+12	41	29
Israel		+11	41	30
Chile		+11	45	34
Netherlands		+11	53	42
Great Britain		+11	51	40
Australia		+10	48	38
United States		+9	47	38
Saudi Arabia		+9	36	27
Spain		+9	51	42
Russia		+9	48	39
Canada		+8	50	42
New Zealand		+7	45	38
France		+6	47	41
Germany		+4	51	47



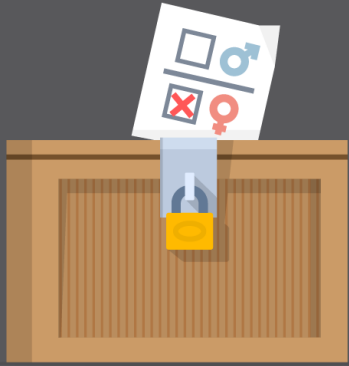
Q. Quel est, selon vous, le pourcentage de personnes âgées de moins de 14 ans dans votre pays ?

Dans presque tous les pays de l'étude, les populations surestiment la proportion des personnes âgées de moins de 14 ans dans leur pays.

différence de point de % **trop faible** | **trop élevée**

			Estimation moy.	Réponse réelle
Belgium		+20	37	17
Brazil		+15	39	24
Mexico		+15	43	28
Peru		+14	41	27
South Africa		+14	42	28
Hungary		+13	28	15
Argentina		+13	38	25
New Zealand		+13	33	20
Colombia		+13	38	25
Russia		+13	29	16
Italy		+12	26	14
Poland		+11	26	15
Ireland		+11	33	22
Chile		+11	32	21
Germany		+11	24	13
India		+11	39	28
Canada		+10	26	16
Great Britain		+10	27	17
United States		+10	29	19
Australia		+9	27	18
Serbia		+9	24	15
France		+8	27	19
Spain		+8	23	15
Montenegro		+6	25	19
China		+6	23	17
Netherlands		+5	22	17
Turkey		+5	31	26
Sweden		+4	21	17
South Korea		+4	18	14
Japan		+4	17	13
Norway		+4	22	18
Saudi Arabia		+3	30	27
Israel		-5	23	28





Q. Quel est, selon vous, le pourcentage de femmes politiques ?

Il existe une disparité de précision sur la proportion de femmes politiques : certains pays sont très précis, tandis que d'autres en surestiment et sous-estiment le nombre de manière significative.

différence de point de %

trop faible | trop élevée

			Estimation moy.	Réponse réelle
Russia			31	14
Colombia			37	20
India			23	12
Brazil			18	10
Chile			22	16
Hungary			12	10
Japan			12	10
Peru			24	22
France			28	26
United States			21	19
Ireland			17	16
Norway			38	40
Poland			22	24
South Korea			14	16
China			21	24
Turkey			15	18
Canada			22	25
Montenegro			14	17
Italy			26	31
Israel			19	25
Sweden			38	44
Great Britain			23	29
South Africa			34	42
Netherlands			28	37
Germany			27	36
Australia			17	27
Argentina			26	36
Belgium			27	39
Spain			29	41
Serbia			20	34
New Zealand			24	38
Mexico			26	42



Q. Sur 100 femmes en âge de travailler, combien, selon vous, ont un emploi ?

Globalement, les populations se révèlent généralement assez précises au moment d'évaluer la proportion de femmes en âge de travailler qui ont un emploi dans leur pays.

différence de point de % **trop faible** | **trop élevée**

			Estimation moy.	Réponse réelle
India		+16	41	25
South Africa		+12	49	37
Mexico		+11	56	45
Chile		+10	55	45
France		+5	66	61
Turkey		+4	34	30
Hungary		+3	59	56
Argentina		+3	53	50
Russia		+2	67	65
China		+1	63	62
Belgium		0	58	58
United States		0	63	63
Norway		0	73	73
Serbia		-2	37	39
Colombia		-2	53	55
Poland		-3	52	55
Brazil		-4	52	56
Italy		-4	44	48
Sweden		-4	69	73
Canada		-5	64	69
Ireland		-6	50	56
Peru		-6	54	60
Montenegro		-7	41	48
Japan		-8	56	64
Great Britain		-8	60	68
Spain		-9	43	52
Netherlands		-9	59	68
Australia		-11	55	66
New Zealand		-12	57	69
Germany		-13	57	70
South Korea		-13	42	55
Israel		-29	39	68



Q. Quel pourcentage de personnes vit en zones rurales dans votre pays ?

**Les populations surestiment généralement la proportion de personnes vivant en zones rurales.**

différence de point de % **trop faible** | **trop élevée**

			Estimation moy.	Réponse réelle
Japan		+49	56	7
Belgium		+36	38	2
Turkey		+29	37	8
Mexico		+28	49	21
Peru		+25	47	22
Argentina		+24	32	8
Chile		+23	34	11
France		+22	43	21
Netherlands		+22	32	10
New Zealand		+21	35	14
Brazil		+19	34	15
Sweden		+19	33	14
South Africa		+17	53	36
Norway		+16	36	20
United States		+16	35	19
Canada		+16	34	18
Australia		+15	26	11
Colombia		+15	39	24
Hungary		+15	44	29
Israel		+14	23	9
Germany		+13	38	25
Italy		+13	44	31
South Korea		+12	30	18
Great Britain		+12	30	18
Spain		+11	32	21
Saudi Arabia		+9	26	17
China		+6	52	46
Ireland		+5	42	37
Russia		+4	30	26
Poland		-2	37	39
Montenegro		-6	30	36
Serbia		-10	35	45
India		-13	55	68

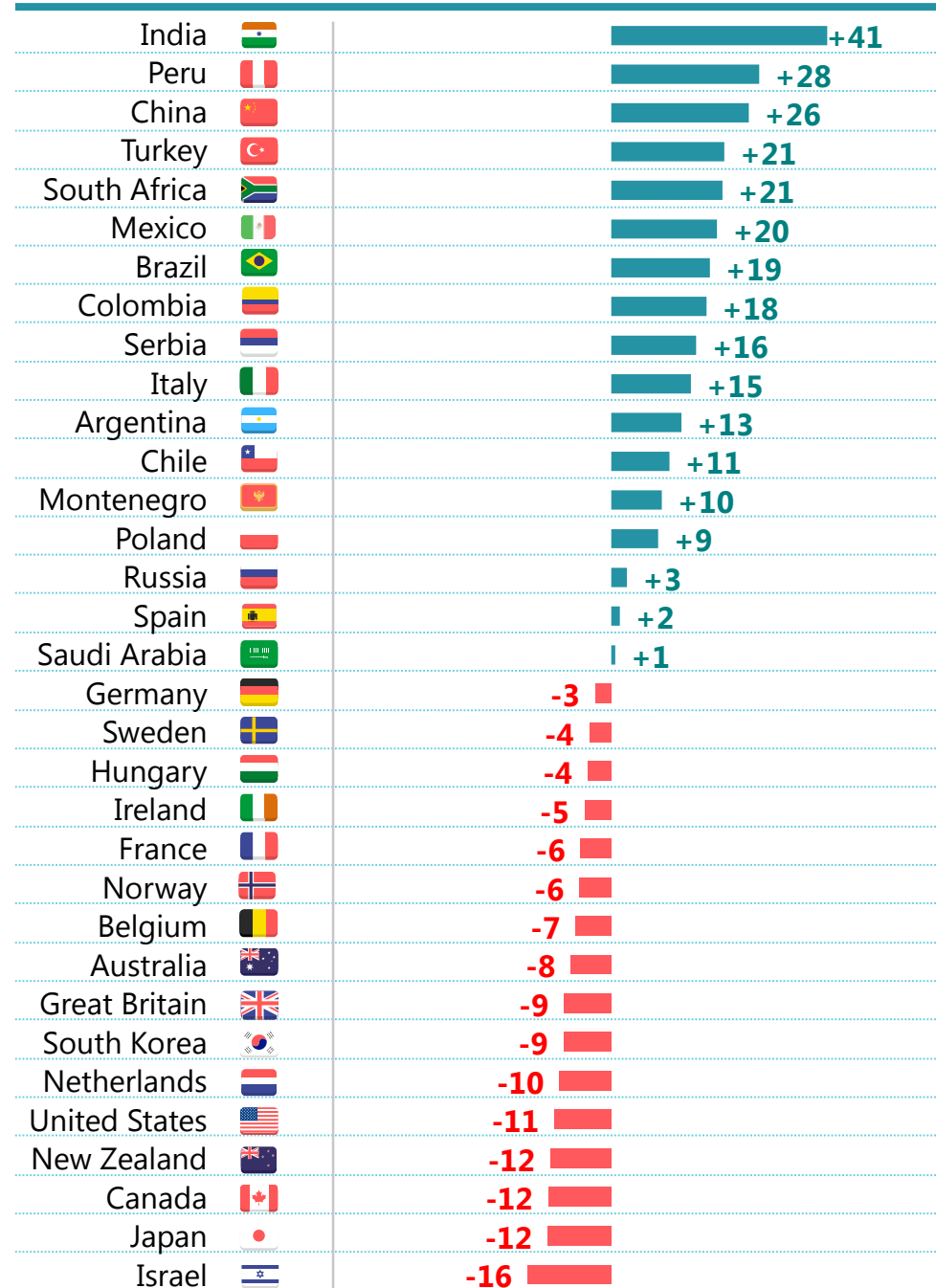


Q. Sur 100 personnes, combien, selon vous, ont accès à Internet chez eux via ordinateur ou terminal mobile ?

**Les populations des pays en voie de développement ont tendance à surestimer la proportion de personnes qui ont accès à Internet alors que c'est l'inverse dans les pays plus développés.**

différence de point de %

trop faible | trop élevée



Estimation moy. Réponse réelle

Estimation moy.	Réponse réelle
60	19
69	41
72	46
68	47
55	34
64	44
72	53
70	52
72	56
75	60
73	60
77	66
74	64
76	67
73	70
76	74
60	59
84	87
85	89
70	74
77	82
80	86
90	96
78	85
82	90
81	90
83	92
86	96
76	87
80	92
81	93
74	86
60	76

## FICHE METHODOLOGIQUE

- 25 556 interviews ont été réalisées entre le 1<sup>er</sup> et le 16 octobre 2015.
- L'enquête a été menée dans 33 pays à travers le monde. Les pays suivants ont utilisé le système Ipsos Online Panel : Argentine, Australie, Belgique, Brésil, Canada, Chili, Chine, Colombie, France, Allemagne, Hongrie, Inde, Israël, Italie, Japon, Mexique, Pays-Bas, Nouvelle-Zélande, Norvège, Pérou, Pologne, Russie, Arabie Saoudite, Afrique du Sud, Corée du Sud, Espagne, Suède, Grande-Bretagne, Turquie et États-Unis d'Amérique. En Irlande, une méthode par téléphone (CATI) a été utilisée. En Serbie et au Monténégro, une méthode en face à face (CAPI) a été utilisée.
- Environ 1 000 personnes ont été interrogées en Australie, au Brésil, au Canada, en Chine, en France, en Allemagne, en Irlande, en Italie, au Japon, en Serbie, en Espagne, en Grande-Bretagne, au Monténégro, aux Pays-Bas, en Suède, en Norvège et aux États-Unis d'Amérique. Un peu plus de 500 individus ont été interrogés dans les autres pays.
- Lorsque les résultats ne totalisent pas 100 %, cela peut être dû à un arrondissement informatique, à des réponses multiples ou à l'exclusion de réponses de type ne sait pas ou ne se prononce pas.
- Les données sont pondérées pour correspondre au profil de la population.
- Pour une liste complète des sources de données réelles, veuillez consulter ce [lien](#)